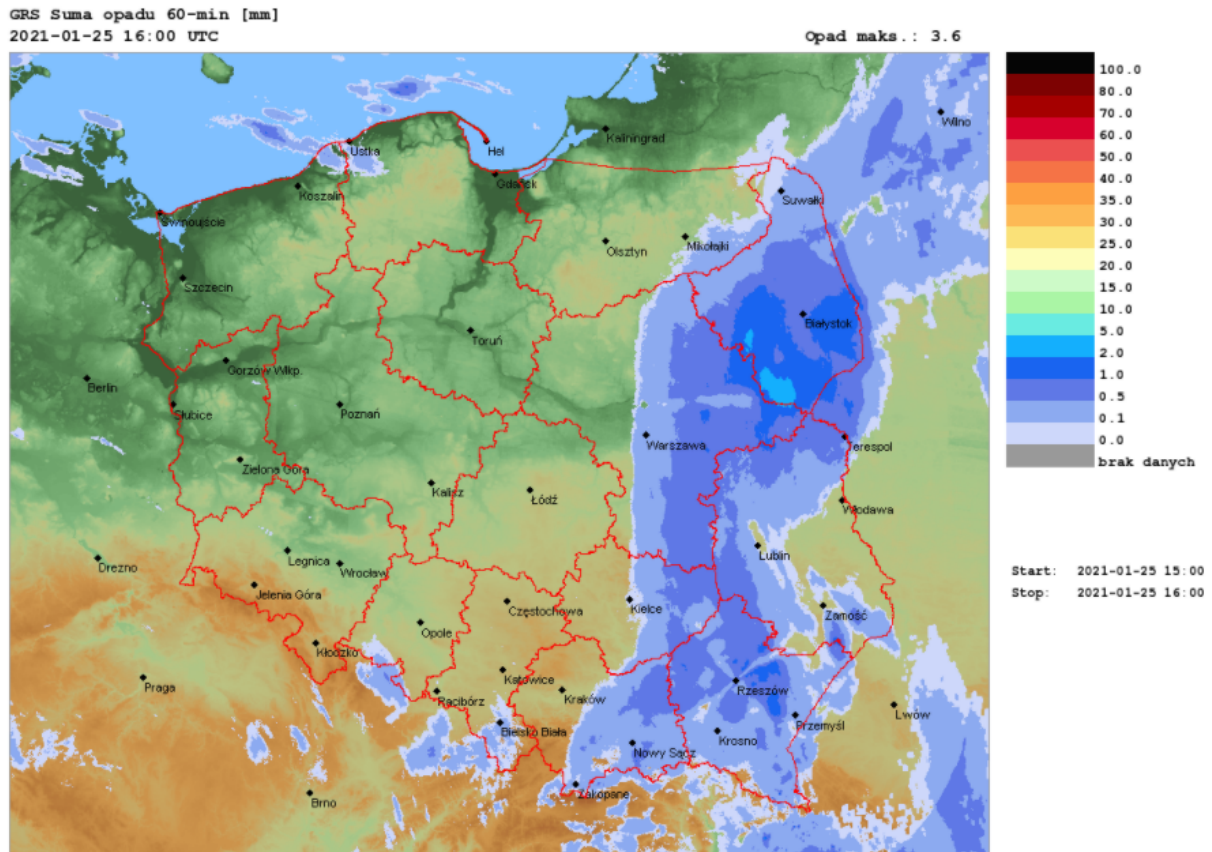


Stan na godz. 20:00

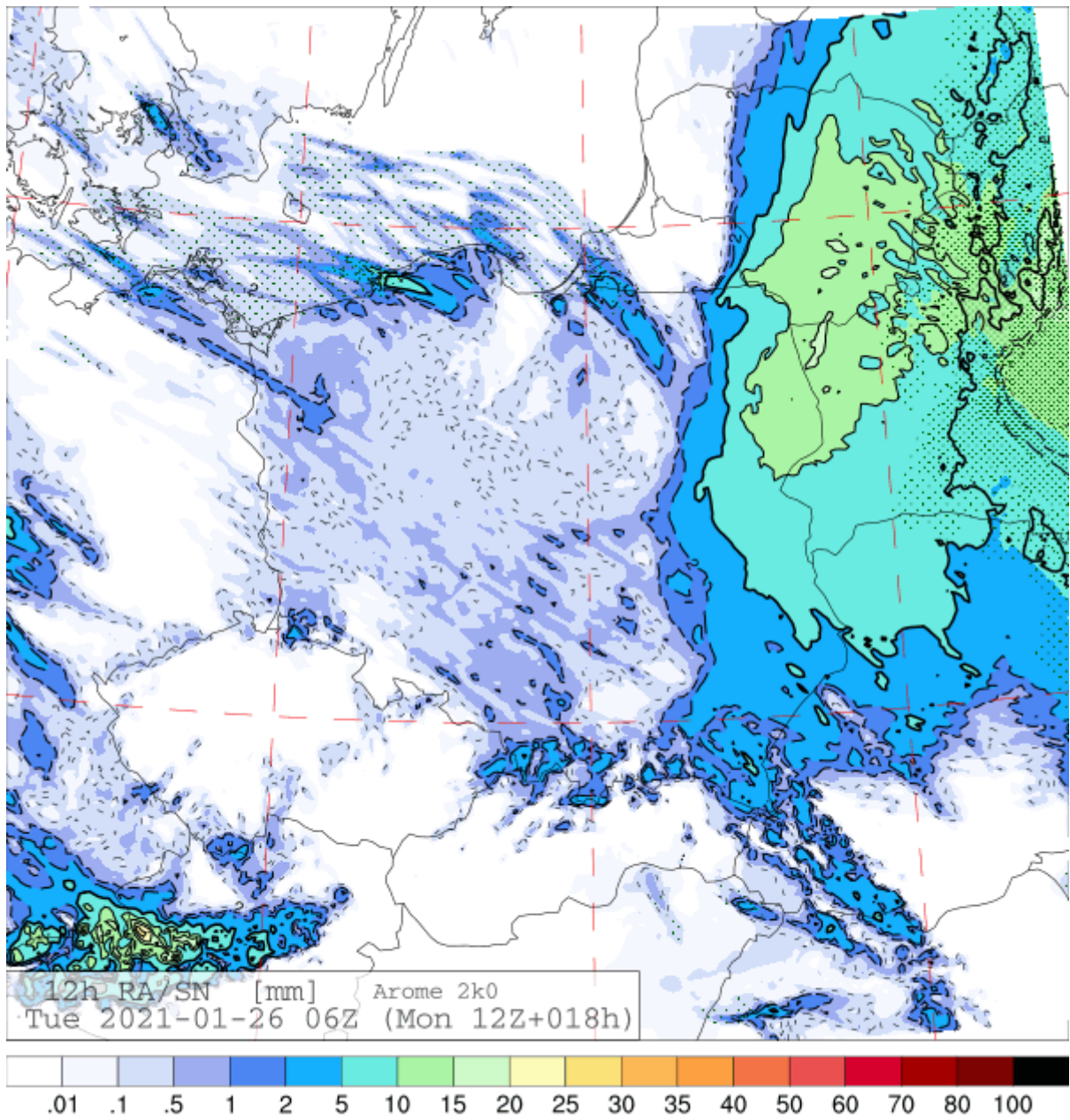
Ośrodek niżowy Lars wkroczył nad obszar Białorusi, nadal oddziałuje na wschodnie województwa – szczególnie na obszar woj. podlaskiego, gdzie miejscami (centrum, południe województwa) przyrost pokrywy śnieżnej nadal wynosi 2-3 cm/h. Powoli słabną opady w woj. mazowieckim, lubelskim, świętokrzyskim, podkarpackim, małopolskim jednak lokalnie nadal przyrost pokrywy śnieżnej sięga 1-1,5 cm/h.



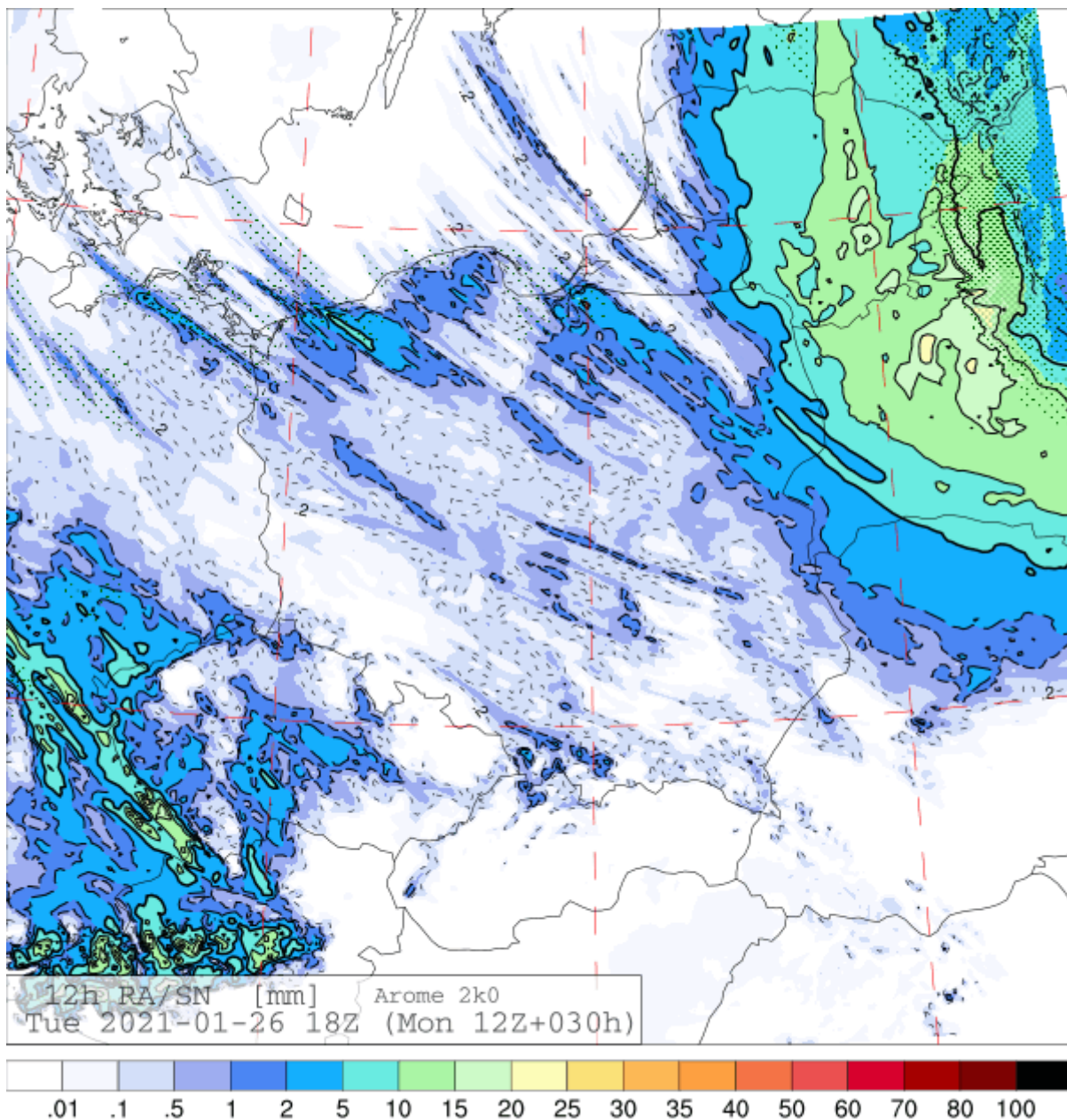
W ciągu nocy najwięcej śniegu spadnie jeszcze na Podlasiu i w północnej Lubelszczyźnie (odpowiednio około 15 cm i 10 cm). Jutro w dzień strefa intensywnych opadów odsunie się nad Białoruś.

Precyzyjna prognoza opadu śniegu wg modelu wysokiej rozdzielczości przestrzennej Alaro 2km:

<https://meteo.imgw.pl/dyn/#group=nwp¶m=sn-0-sfc&model=arome2k0>



Rysunek 1 Prognoza opadu za okres nocy 25/26.01



Rysunek 2 Prognoza opadu za okres dnia 26.01 - główna strefa intensywnego śniegu (oznaczona konturem) przesunie się nad Białoruś.

O godz. 19:00 opublikowane zostały pomiary pokrywy śnieżnej za okres dnia (25.01 od godz. 7 do 19).

Najwięcej świeżej pokrywy było w:

1. Siedlcach – 19 cm świeżo spadłego śniegu
2. Rzeszowie – 19 cm "
3. Lublinie – Radawcu 17 cm "
4. Terespolu 14 cm "

Więcej prezentuje grafika:



Rysunek 3 Oznaczona na różowo pozycja E1 - oznacza świeży spady śnieg o godz. 19.