



BIURO PRASOWE IMGW-PIB

Serwis pogodowy: meteo.imgw.pl

Twitter 24/7 @imgwmeteo

Rzecznik Prasowy: Grzegorz Walijewski

E. biuroprasowe@imgw.pl

T. (+48) 503 122 100

Warszawa, 08.02.2021 r.

Komunikat Biura Prasowego IMGW-PIB

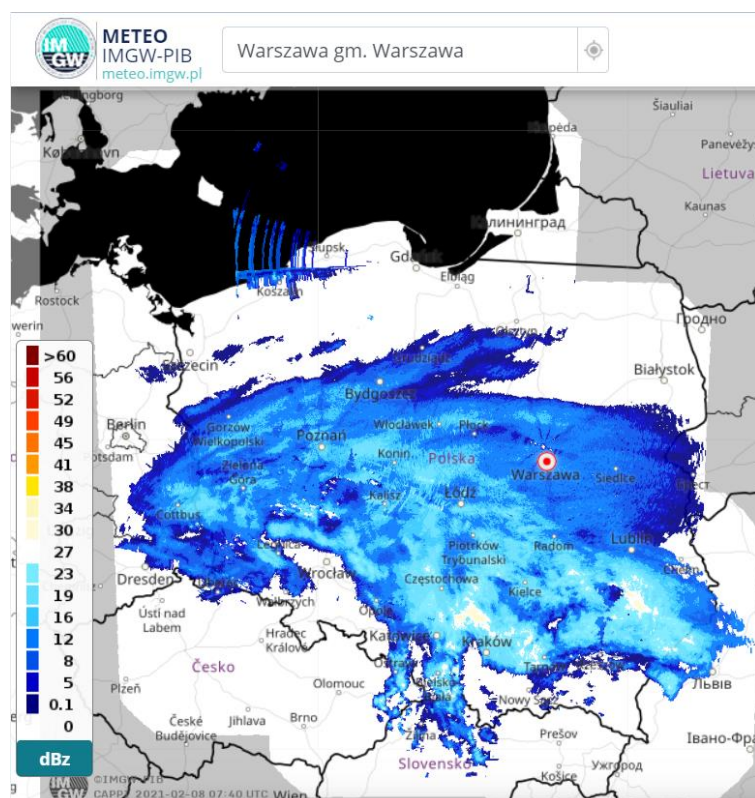
Intensywne opady śniegu – komunikat pogodowy g. 08:45

Sytuacja bieżąca

Sytuacja aktualna – strefa opadów powoli przemieszcza się dalej na północ. Aktualnie opady występują na przeważającym obszarze kraju, na południe od linii Gorzów Wlkp. – Piła – Bydgoszcz – Ciechanów – Bielsk Podlaski. Miejscami, głównie na południu, opady mają umiarkowane, lokalnie silne natężenie. Opadom towarzyszy dość silny wiatr, w porywach do 60 km/h, który sprawia, że tworzą się zawieje i zamiecie śnieżne. Widzialność miejscami ograniczona jest do około 500 m.

Na południowym wschodzie kraju utrzymują się marznące opady, powodujące gołoledź.

Aktualnie obserwowane są w Krakowie, Zakopanem i Rzeszowie, natomiast w województwie śląskim i świętokrzyskim występuje deszcz lodowy. Opady te miejscami także mają umiarkowane natężenie.



Aktualny rozkład opadów na podstawie danych radarowych. 08.02.2021 r. godz. 8:45.



Prognoza

Strefa opadów śniegu dalej będzie powoli się przemieszczać na północ. Najbardziej intensywne opady, okresami o natężeniu umiarkowanym i silnym, powodującym miejscami przyrost pokrywy śnieżnej o powyżej 5 cm/ 3 godz., prognozowane są na obszarze województw: lubuskiego, wielkopolskiego, łódzkiego, mazowieckiego (południowa połowa), świętokrzyskiego, lubelskiego, a także w północnych powiatach południowych województw Polski. Na południowym wschodzie i miejscami południu, przewidywane są opady marznące powodujące gołoledź, głównie na obszarze województw małopolskiego, podkarpackiego, częściowo śląskiego, świętokrzyskiego i lubelskiego (głównie południowe powiaty). Na przeważającym obszarze utrzymywają się będą silne porywy wiatru, powodujące zawieje i zamiecie śnieżne, ale od krańców południowych wiatr będzie stopniowo słabł. Warunki na drogach będą złe!

Podsumowanie minionej doby

Minionej doby najtrudniejsze warunki pogodowe występowały na południu kraju. Padał tam śnieg, miejscami intensywnie, a na południu Śląska, Małopolski i Podkarpacia również deszcz ze śniegiem oraz deszcz marznący powodujący gołoledź. W nocy strefa opadów śniegu zaczęła przemieszczać się ku centrum kraju, natomiast w dalszym ciągu na południu miejscami pada deszcz marznący i występuje gołoledź.

W trakcie ostatniej doby najwięcej śniegu spadło na Dolnym Śląsku – Zieleńcu i Słoszowie 18 cm, w Kłodzku 16 cm, ale intensywnie sypało również na Opolszczyźnie, Górnym Śląsku, Ziemi Łódzkiej i Kielecczyźnie – lokalnie spadło tam do 10-15 cm świeżego śniegu. Najgrubsza pokrywa śnieżna, poza obszarami górskimi, w dalszym ciągu utrzymuje się na północnym wschodzie, w Suwałkach i Białymstoku leży około 30 cm śniegu.

Wieczorem i w nocy zwiększyła się prędkość wiatru, który miejscami w centrum kraju w porywach osiągał 60 km/h, a w połączeniu z opadami śniegu skutkowało to wystąpieniem zawiei i zamieci śnieżnych, ograniczających widzialność i pogarszających warunki na drogach.

Dodatkowo umiarkowany, a miejscami silny i porywisty wiatr potęgował odczucie chłodu, szczególnie w północnej połowie kraju. W niedzielę najcieplej było na południu oraz zachodzie, około -5°C , -4°C ($-4,3^{\circ}\text{C}$ w Świnoujściu). W tym samym czasie, w najcieplejszym momencie dnia w Suwałkach na termometrach zanotowano jedynie $-14,4^{\circ}\text{C}$. W nocy największy mróz ponownie wystąpił na północnym wschodzie, w Suwałkach temperatura spadła do $-18,2^{\circ}\text{C}$, przy gruncie było -21°C . Najcieplej natomiast było w Bieszczadach, w Lesku zanotowano -5°C .

Jednakże, gdyby uwzględnić dane pomiarowe również ze stacji górskich, to w trakcie wczorajszej doby najcieplejszym miejscem w Polsce był Kasprowy Wierch. W niedzielę w najcieplejszym momencie dnia było tam $-0,7^{\circ}\text{C}$, natomiast w nocy temperatura spadła tylko do $-1,9^{\circ}\text{C}$. To wszystko zasługa inwersji, czyli wzrostu temperatury wraz z wysokością.

Obowiązujące ostrzeżenia meteorologiczne

Z uwagi na intensywne opady śniegu, których występowanie prognozowane jest na obszarze praktycznie całego kraju, do godzin wieczornych obowiązują ostrzeżenia meteorologiczne 1 stopnia, na województwa południowe 2 stopnia, a na Lubelszczyznę oraz północne powiaty Podkarpacia najwyższego 3 stopnia. Dodatkowo wystawione zostały ostrzeżenia o zamieciach i zawiejach śnieżnych, gdyż opadom tym towarzyszył będzie umiarkowany i dość silny, a chwilami też porywisty, wiatr.

Na obszarze województw śląskiego, małopolskiego, podkarpackiego oraz na południu lubelskiego do godzin popołudniowych ostrzeżenia 1 i 2 stopnia o opadach marznących powodujących gołoledź.

Więcej szczegółów:

<https://meteo.imgw.pl/>

Opracowali:

Synoptyk Szymon Ogórek

Synoptyk Michał Ogrodnik

Dodatkowe informacje 24h/dobę:

IMGW-PIB Biuro Prasowe

Twitter: <https://twitter.com/IMGWmeteo>

E. biuroprasowe@imgw.pl | T. (+48) 503 122 100

SERWIS POGODOWY DLA POLSKI: <https://meteo.imgw.pl/>

APLIKACJA MOBILNA: <http://aplikacjameteo.imgw.pl/>

SERWIS Z CAŁOROCZNĄ POGODĄ DLA GÓR: <http://gory.imgw.pl/>

DARMOWY WIDGET POGODOWY: <http://widgetmeteo.imgw.pl/>

IMGW-PIB. Instytut pełni kluczową rolę w osłonie meteorologicznej kraju od 1919 roku. Od Tatr po Bałtyk, od Karpat po Zalew Szczeciński analizujemy, dostarczamy prognozy i wydajemy ostrzeżenie. Nasze systemy informacyjne i rozwiązania działają 24/7 przez cały rok, wsparte wiedzą i doświadczeniem analityków i specjalistów meteorologii i hydrologii. Jesteśmy Instytutem skupiającym wysokiej klasy specjalistów i dysponujemy niezbędną infrastrukturą do pracy nad nim. Pogoda i klimat to jeden z najważniejszych tematów we współczesnym świecie.