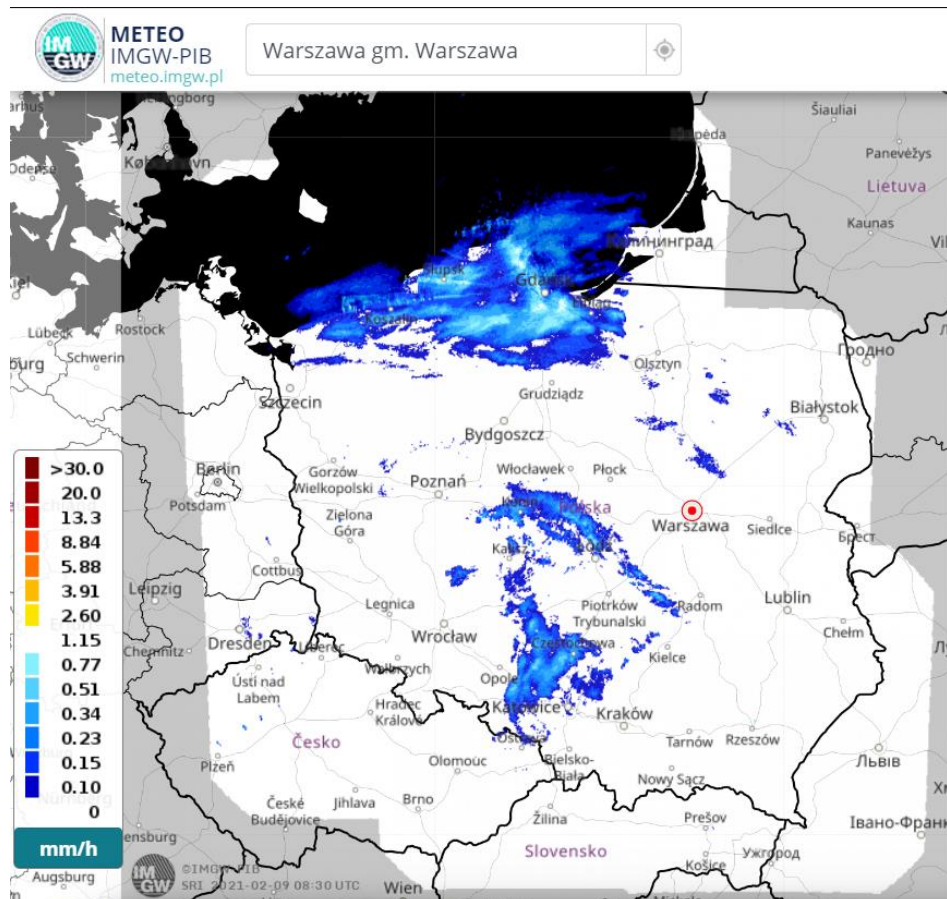
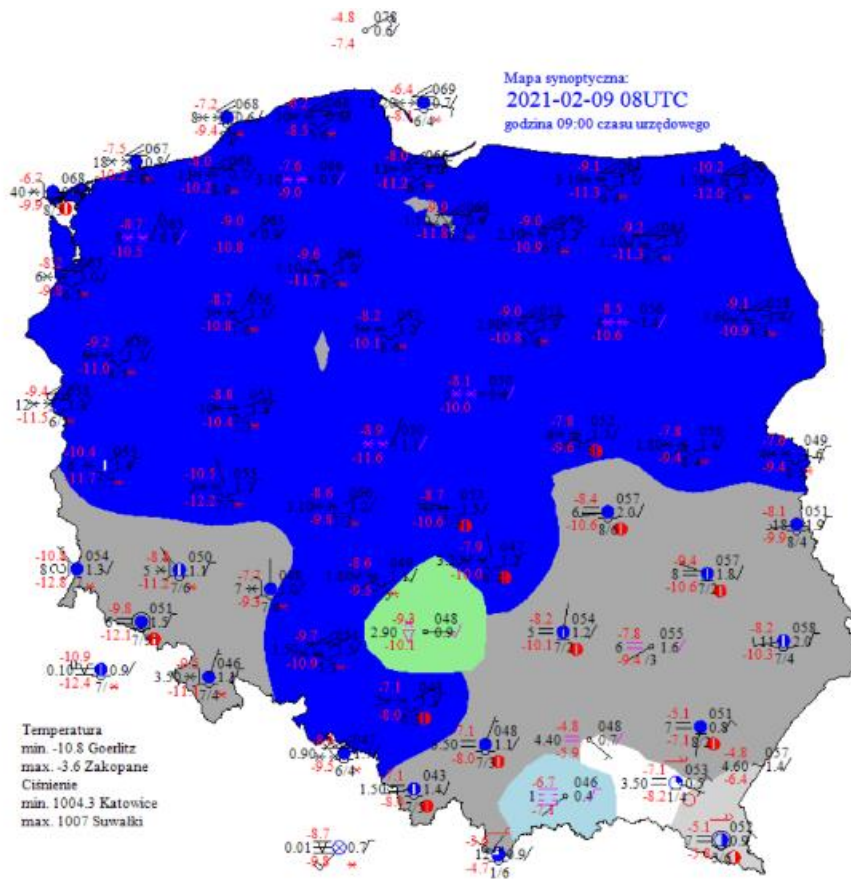


Warszawa, 09.02.2021 r.

Komunikat Biura Prasowego IMGW-PIB**Intensywne opady śniegu – komunikat pogodowy godz. 09:30****Sytuacja bieżąca**

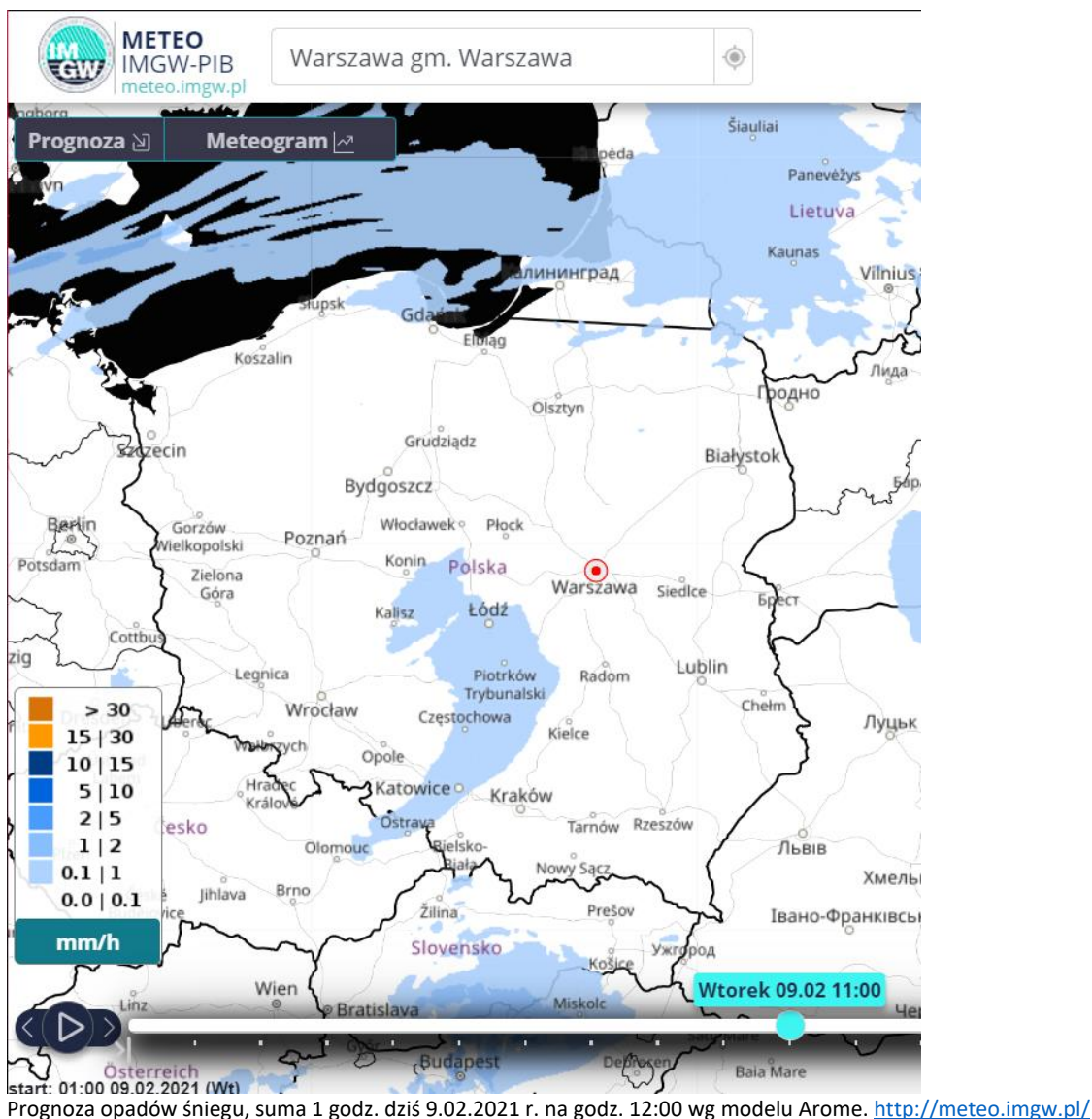
Natężenie opadów śniegu już znacznie osłabło i będzie nieco spokojniej. Na północy i zachodzie kraju jest pochmurno i występują jeszcze opady śniegu. W Chojnicach między godziną 4:00 a 7:00 spadły 4 cm śniegu. Na Śląsku Dolnym i Opolskim oraz na południu Wielkopolski opady mają okresami umiarkowane natężenie. Śnieg pada także w Tatrach. Na pozostałym obszarze kraju pojawiły się przejaśnienia, ale miejscami notowane są przelotne opady śniegu. Temperatura powietrza wynosi od -11°C w Zielonej Górze do -6°C w Tarnowie i Rzeszowie. W górach południowy wiatr jest dość silny i porywisty, powodujący zawieje i zamiecie śnieżne.





Prognoza

Zachmurzenie będzie duże z większymi przejaśnieniami. Miejscami opady śniegu, punktowo na krańcach północnych i południowych kraju o natężeniu umiarkowanym i tam prognozowany przyrost pokrywy śnieżnej o około 5 cm. Temperatura maksymalna od -10°C do -1°C . Wiatr słaby i umiarkowany, nad morzem okresami dość silny, w porywach do 60 km/h, północno-wschodni i północny. Wiatr na północy kraju może powodować zawieje i zamiecie śnieżne. Wysoko w górach porywy wiatru do 100 km/h powodujące zawieje i zamiecie śnieżne.



Podsumowanie minionej doby

Minionej doby trudne warunki pogodowe występowały w całym kraju. Występowały opady śniegu, okresami o natężeniu umiarkowanym i silnym, którym towarzyszyły porywy wiatru do około 60 km/h, lokalnie 70 km/h, powodujące zawieje i zamiecie śnieżne. Podczas opadów widzialność miejscami spadała nawet poniżej 500 m. Opady przemieszczały się z południa na północ kraju. Na południowym wschodzie kraju (głównie województwa podkarpackie i małopolskie, ale też częściowo śląskie, świętokrzyskie i południe woj. lubelskiego) dodatkowo występowały długo utrzymujące się opady marnące deszczu lub mżawki, miejscami deszczu lodowego, powodujące gołoledź. Od godzin okołopołudniowych opady stopniowo od południowego zachodu i południa zaczęły słabnąć i zanikać, zmniejszała się też prędkość wiatru. W nocy opady występowały już głównie w północnej połowie kraju oraz na wschodzie.

W trakcie ostatniej doby największy przyrost pokrywy śnieżnej zaobserwowano na stacji synoptycznej w Zamościu – o 15 cm, praz w Toruniu i Suwałkach – o 10 cm. Najgrubsza pokrywa śnieżna, poza obszarami górskimi, utrzymuje się na północnym wschodzie, w Suwałkach i Białymstoku leży około 40 cm śniegu.

Temperatura maksymalna wynosiła od -11°C w Chojnicach do -1°C w Lesku i 2°C w Zakopanem, a minimalna od -15°C w Opolu do -6°C w Helu. Porywisty wiatr zwiększał jednak odczucie chłodu. Najsilniejsze porywy wiatru obserwowano w Helu, Ustce i Zamościu (około 20 m/s, 70 km/h). Wysoko w górach porywy wiatru sięgały 28 m/s (100 km/h).

UWAGA – IMGW-PIB apeluje o rozważę na drodze oraz dostosowanie prędkości do panujących warunków pogodowych. Mamy jedno życie, jedno zdrowie i szanujmy je, tak jak i zdrowie innych.

Vademecum kierowcy dostępne w OBSERWATORZE ONLINE: <https://obserwator.imgw.pl/zimowe-vademecum-kierowcy/>

Aktualne warunki pogodowe oraz ostrzeżenia: <http://meteo.imgw.pl/>

Opracowali: Grażyna Dąbrowska, Szymon Ogórek

Dodatkowe informacje 24h/dobę:

IMGW-PIB Biuro Prasowe

Twitter: <https://twitter.com/IMGWmeteo>

E. biuroprasowe@imgw.pl | T. (+48) 503 122 100

SERWIS POGODOWY DLA POLSKI: <https://meteo.imgw.pl/>

APLIKACJA MOBILNA: <http://aplikacjameteo.imgw.pl/>

SERWIS Z CAŁOROCZNĄ POGODĄ DLA GÓR: <http://gory.imgw.pl/>

DARMOWY WIDGET POGODOWY: <http://widgetmeteo.imgw.pl/>

IMGW-PIB. Instytut pełni kluczową rolę w osłonie meteorologicznej kraju od 1919 roku. Od Tatr po Bałtyk, od Karpat po Zalew Szczeciński analizujemy, dostarczamy prognozy i wydajemy ostrzeżenie. Nasze systemy informacyjne i rozwiązania działają 24/7 przez cały rok, wsparte wiedzą i doświadczeniem analityków i specjalistów meteorologii i hydrologii. Jesteśmy Instytutem skupiającym wysokiej klasy specjalistów i dysponujemy niezbędną infrastrukturą do pracy nad nim. Pogoda i klimat to jeden z najważniejszych tematów we współczesnym świecie.