



BIURO PRASOWE IMGW-PIB

Serwis pogodowy: meteo.imgw.pl
Twitter 24/7 @imgwmeteo

Rzecznik Prasowy: Grzegorz Walijewski
E. biuroprasowe@imgw.pl
T. (+48) 503 122 100

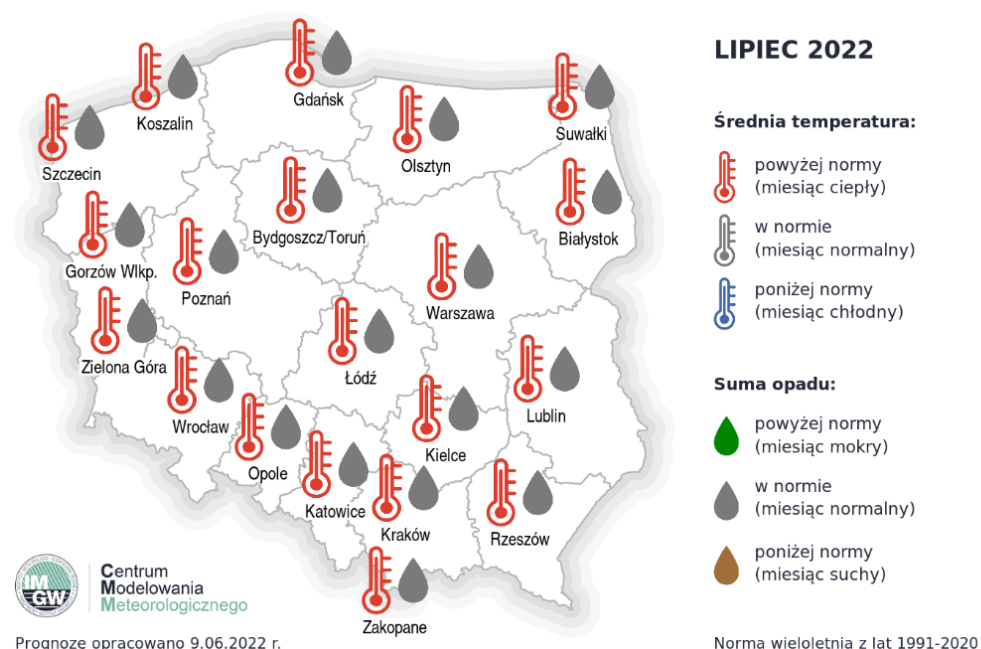
Warszawa, 10.06.2022 r.

Komunikat Biura Prasowego IMGW-PIB

IMGW-PIB: Eksperymentalna prognoza długoterminowa temperatury i opadu na lipiec 2022 r. – październik 2022 r.

Lipiec 2022

Średnia miesięczna temperatura powietrza w całej Polsce powinna kształtować się powyżej normy wieloletniej z lat 1991-2020. Suma opadów atmosferycznych w całym kraju najprawdopodobniej będzie mieścić się w zakresie normy wieloletniej.



Prognoza średniej miesięcznej temperatury powietrza i miesięcznej sumy opadów atmosferycznych na lipiec 2022 r. dla wybranych miast w Polsce.

Norma średniej temperatury powietrza i sumy opadów atmosferycznych dla lipca z lat 1991-2020 dla wybranych miast w Polsce wraz z prognozą na lipiec 2022 r.



PROGNOZA DŁUGOTERMINOWA TEMPERATURY I OPADU

LIPIEC 2022

	Średnia temperatura powietrza			Suma opadów atmosferycznych		
	Norma [°C]		Prognoza	Norma [mm]		Prognoza
Białystok	17.6	do 18.9	powyżej normy	68.4	do 95.7	w normie
Gdańsk	17.8	do 18.8	powyżej normy	56.9	do 80.6	w normie
Gorzów Wielkopolski	18.8	do 19.9	powyżej normy	44.8	do 88.1	w normie
Katowice	19.0	do 19.7	powyżej normy	78.2	do 102.0	w normie
Kielce	18.4	do 19.4	powyżej normy	64.0	do 98.4	w normie
Koszalin	17.3	do 18.7	powyżej normy	58.7	do 104.7	w normie
Kraków	19.2	do 19.9	powyżej normy	64.9	do 107.6	w normie
Lublin	18.4	do 19.4	powyżej normy	60.7	do 99.1	w normie
Łódź	18.6	do 19.9	powyżej normy	49.7	do 88.6	w normie
Olsztyn	17.7	do 18.9	powyżej normy	71.4	do 103.1	w normie
Opole	19.4	do 20.3	powyżej normy	51.7	do 102.3	w normie
Poznań	19.3	do 20.1	powyżej normy	56.5	do 89.1	w normie
Rzeszów	19.1	do 20.0	powyżej normy	52.7	do 101.7	w normie
Suwałki	17.5	do 18.7	powyżej normy	72.4	do 99.8	w normie
Szczecin	18.3	do 19.4	powyżej normy	50.3	do 91.6	w normie
Toruń	18.7	do 20.1	powyżej normy	63.3	do 98.4	w normie
Warszawa	19.2	do 20.3	powyżej normy	61.2	do 88.0	w normie
Wrocław	19.4	do 20.2	powyżej normy	70.4	do 105.6	w normie
Zakopane	15.7	do 16.2	powyżej normy	120.3	do 244.6	w normie
Zielona Góra	18.9	do 19.9	powyżej normy	62.0	do 99.4	w normie

Sierpień 2022

Średnia miesięczna temperatura powietrza na południu Polski powinna kształtować się w powyżej normy wieloletniej z lat 1991-2020. Na północy możliwa temperatura w normie. Suma opadów atmosferycznych w całym kraju najprawdopodobniej będzie mieścić się w zakresie normy wieloletniej.



SIERPIEŃ 2022

Średnia temperatura:

- powyżej normy (miesiąc ciepły)
- w normie (miesiąc normalny)
- poniżej normy (miesiąc chłodny)

Suma opadu:

- powyżej normy (miesiąc mokry)
- w normie (miesiąc normalny)
- poniżej normy (miesiąc suchy)

Centrum Modelowania Meteorologicznego

Prognozę opracowano 9.06.2022 r.

Norma wieloletnia z lat 1991-2020

Prognoza średniej miesięcznej temperatury powietrza i miesięcznej sumy opadów atmosferycznych na sierpień 2022 r. dla wybranych miast w Polsce.

Norma średniej temperatury powietrza i sumy opadów atmosferycznych dla sierpnia z lat 1991-2020 dla wybranych miast w Polsce wraz z prognozą na sierpień 2022 r.



PROGNOZA DŁUGOTERMINOWA TEMPERATURY I OPADU

SIERPIEŃ 2022

	Średnia temperatura powietrza			Suma opadów atmosferycznych		
	Norma [°C]		Prognoza	Norma [mm]		Prognoza
Białystok	17.6 do 18.9		w normie	68.4 do 95.7		w normie
Gdańsk	17.0 do 17.9		w normie	49.4 do 78.4		w normie
Gorzów Wielkopolski	18.2 do 18.8		w normie	44.0 do 64.8		w normie
Katowice	18.3 do 19.4		powyżej normy	45.8 do 62.7		w normie
Kielce	17.9 do 18.9		powyżej normy	55.2 do 92.9		w normie
Koszalin	17.7 do 18.4		w normie	55.5 do 72.8		w normie
Kraków	17.4 do 18.2		powyżej normy	72.6 do 100.3		w normie
Lublin	18.1 do 19.1		powyżej normy	54.1 do 77.9		w normie
Łódź	17.8 do 18.6		powyżej normy	39.3 do 57.0		w normie
Olsztyn	18.3 do 18.9		w normie	40.3 do 59.9		w normie
Opole	17.4 do 18.1		powyżej normy	51.7 do 66.0		w normie
Poznań	18.8 do 19.5		powyżej normy	46.9 do 60.7		w normie
Rzeszów	18.4 do 19.6		powyżej normy	43.1 do 60.2		w normie
Suwałki	18.3 do 19.3		w normie	49.0 do 80.9		w normie
Szczecin	17.1 do 17.9		w normie	50.1 do 83.0		w normie
Toruń	18.1 do 19.1		w normie	43.5 do 69.5		w normie
Warszawa	18.4 do 18.9		w normie	34.8 do 77.6		w normie
Wrocław	18.6 do 19.2		powyżej normy	43.5 do 61.9		w normie
Zakopane	18.8 do 19.4		powyżej normy	44.0 do 65.8		w normie
Zielona Góra	14.9 do 15.9		w normie	99.2 do 158.3		w normie

Wrzesień 2022

Średnia miesięczna temperatura powietrza w całej Polsce powinna się kształtować powyżej normy wieloletniej z lat 1991-2020. Suma opadów atmosferycznych w północno wschodniej części kraju najprawdopodobniej wystąpi powyżej normy wieloletniej. Na pozostałym obszarze możliwa suma w zakresie normy.



Proгноza średniej miesięcznej temperatury powietrza i miesięcznej sumy opadów atmosferycznych na wrzesień 2022 r. dla wybranych miast w Polsce.

Norma średniej temperatury powietrza i sumy opadów atmosferycznych dla września z lat 1991-2020 dla wybranych miast w Polsce wraz z prognozą na wrzesień 2022 r.

	PROGNOZA DŁUGOTERMINOWA TEMPERATURY I OPADU							
	WRZESIEŃ 2022							
	Średnia temperatura powietrza				Suma opadów atmosferycznych			
	Norma [°C]			Prognoza	Norma [mm]			Prognoza
Białystok	12.1	do	13.3	powyżej normy	32.4	do	56.0	powyżej normy
Gdańsk	14.3	do	15.1	powyżej normy	37.8	do	68.6	powyżej normy
Gorzów Wielkopolski	13.7	do	14.9	powyżej normy	33.0	do	53.0	w normie
Katowice	13.0	do	14.6	powyżej normy	50.3	do	77.0	w normie
Kielce	12.3	do	14.3	powyżej normy	36.2	do	61.0	powyżej normy
Koszalin	13.4	do	14.3	powyżej normy	52.5	do	87.7	w normie
Kraków	13.0	do	14.7	powyżej normy	42.2	do	78.6	w normie
Lublin	12.8	do	14.5	powyżej normy	37.7	do	80.8	w normie
Łódź	13.0	do	14.6	powyżej normy	35.2	do	55.7	w normie
Olsztyn	12.8	do	14.0	powyżej normy	32.2	do	57.8	powyżej normy
Opole	13.7	do	15.4	powyżej normy	37.4	do	65.5	w normie
Poznań	13.6	do	14.8	powyżej normy	28.0	do	43.1	w normie
Rzeszów	13.0	do	14.9	powyżej normy	40.9	do	73.2	w normie
Suwałki	12.0	do	13.1	powyżej normy	33.1	do	51.9	powyżej normy

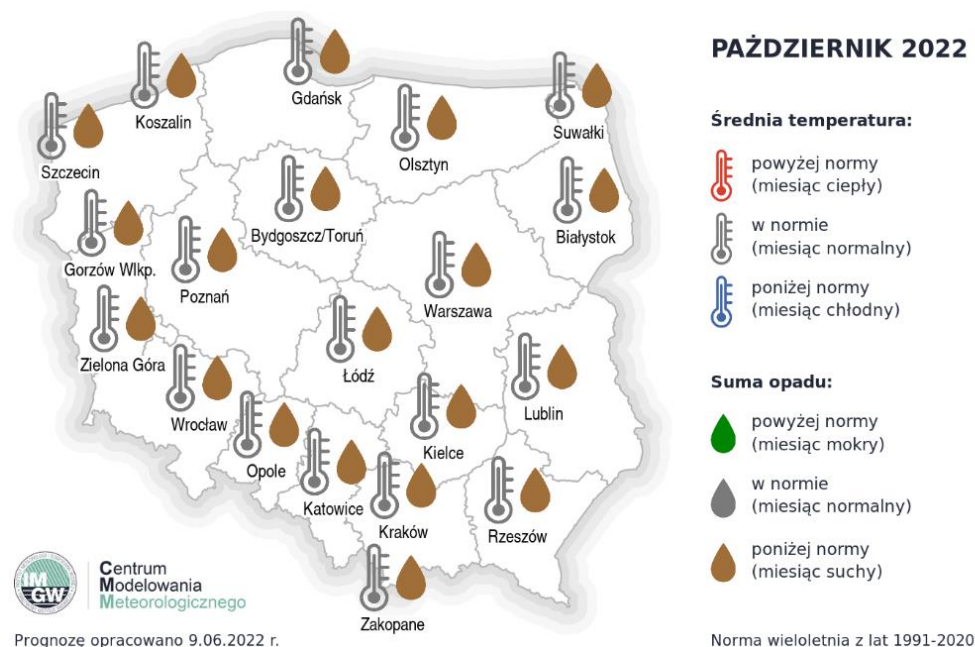


PROGNOZA DŁUGOTERMINOWA TEMPERATURY I OPADU WRZESIEŃ 2022

	Średnia temperatura powietrza			Suma opadów atmosferycznych		
	Norma [°C]		Prognoza	Norma [mm]		Prognoza
Szczecin	13.6	do 14.7	powyżej normy	33.4	do 57.0	w normie
Toruń	13.5	do 14.4	powyżej normy	34.3	do 62.7	powyżej normy
Warszawa	13.3	do 14.9	powyżej normy	32.1	do 59.7	powyżej normy
Wrocław	13.7	do 15.3	powyżej normy	31.2	do 57.9	w normie
Zakopane	10.0	do 12.0	powyżej normy	84.2	do 123.2	w normie
Zielona Góra	13.2	do 15.2	powyżej normy	34.3	do 53.8	w normie

Październik 2022

Średnia miesięczna temperatura powietrza w całej Polsce powinna mieścić się w zakresie normy wieloletniej z lat 1991-2020. Suma opadów atmosferycznych w całym kraju najprawdopodobniej będzie się kształtować poniżej normy wieloletniej.



Prognoza średniej miesięcznej temperatury powietrza i miesięcznej sumy opadów atmosferycznych na październik 2022 r. dla wybranych miast w Polsce

Norma średniej temperatury powietrza i sumy opadów atmosferycznych dla października z lat 1991-2020 dla wybranych miast w Polsce wraz z prognozą na październik 2022 r.



PROGNOZA DŁUGOTERMINOWA TEMPERATURY I OPADU PAŹDZIERNIK 2022

	Średnia temperatura powietrza			Suma opadów atmosferycznych		
	Norma [°C]		Prognoza	Norma [mm]		Prognoza
Białystok	6.5	do 8.3	w normie	28.1	do 51.3	poniżej normy
Gdańsk	8.7	do 10.3	w normie	28.6	do 53.1	poniżej normy
Gorzów Wielkopolski	8.2	do 10.6	w normie	28.2	do 36.8	poniżej normy
Katowice	7.9	do 10.0	w normie	36.6	do 69.5	poniżej normy



PROGNOZA DŁUGOTERMINOWA TEMPERATURY I OPADU
PAŹDZIERNIK 2022

	Średnia temperatura powietrza			Suma opadów atmosferycznych		
	Norma [°C]		Prognoza	Norma [mm]		Prognoza
Kielce	7.2	do 9.1	w normie	33.2	do 55.8	poniżej normy
Koszalin	8.4	do 10.4	w normie	45.2	do 69.2	poniżej normy
Kraków	7.8	do 9.6	w normie	29.0	do 69.3	poniżej normy
Lublin	7.7	do 9.8	w normie	25.1	do 50	poniżej normy
Łódź	7.4	do 9.3	w normie	23.9	do 52.7	poniżej normy
Olsztyn	7.3	do 9.1	w normie	31.3	do 72.4	poniżej normy
Opole	8.7	do 10.7	w normie	27.1	do 50.2	poniżej normy
Poznań	8.2	do 10.6	w normie	23.6	do 36.9	poniżej normy
Rzeszów	7.9	do 9.7	w normie	28.1	do 64.1	poniżej normy
Suwałki	6.3	do 7.9	w normie	32.6	do 58.1	poniżej normy
Szczecin	8.5	do 10.4	w normie	31.1	do 45.2	poniżej normy
Toruń	7.9	do 9.9	w normie	17.6	do 39.9	poniżej normy
Warszawa	7.8	do 9.9	w normie	25.6	do 52.6	poniżej normy
Wrocław	8.7	do 10.8	w normie	28.1	do 45.5	poniżej normy
Zakopane	5.4	do 7.6	w normie	58.8	do 101.9	poniżej normy
Zielona Góra	8.2	do 10.6	w normie	29.1	do 40.9	poniżej normy

UWAGA! Aby poprawnie zinterpretować przedstawianą prognozę oraz zrozumieć pojęcia „poniżej normy”, „w normie” i „powyżej normy”. prosimy zapoznać się z Często Zadawanymi Pytaniami (FAQ).

Często Zadawane Pytania (FAQ)

Co oznaczają pojęcia „powyżej normy”, „poniżej normy” i „w normie”?

W IMGW-PIB, podobnie jak w innych ośrodkach meteorologicznych na całym świecie, średnią miesięczną temperaturę powietrza/miesięczną sumę opadów atmosferycznych dla danego miesiąca prognozuje się w odniesieniu do normy wieloletniej przyjmowanej za okres 1991-2020. Wartości średniej miesięcznej temperatury/miesięcznej sumy opadów z tego 30-letniego okresu sortuje się od najniższej do najwyższej, 10 najniższych wartości wyznacza średnią temperaturę/sumę opadów w klasie „poniżej normy”, 10 środkowych „w normie”, a 10 najwyższych „powyżej normy”.

Gdy przewidywana jest średnia temperatura/suma opadów:

- **powyżej normy** można zakładać, że prognozowany miesiąc będzie **cieplejszy/bardziej mokry** od co najmniej 20 obserwowanych, tych samych miesięcy w latach 1991-2020,
- **poniżej normy** można zakładać, że prognozowany miesiąc będzie **chłodniejszy/bardziej suchy** od co najmniej 20 obserwowanych, tych samych miesięcy w latach 1991-2020,
- **w normie** można zakładać, że prognozowany miesiąc będzie **podobny** do typowych 10 obserwowanych, tych samych miesięcy w latach 1991-2020.

Jak interpretować pojęcia „powyżej normy” i „poniżej normy” w prognozach na lipiec-październik?

Prognoza średniej temperatury powietrza „powyżej normy” nie jest równoznaczna z tym, że występować będą np. dni z temperaturą maksymalną powyżej 30°C, a prognoza „poniżej normy” np. dni z temperaturą minimalną poniżej 5°C. Jednocześnie prognoza średniej temperatury „poniżej normy” nie wyklucza pojawienia się dni z temperaturą maksymalną powyżej 30°C, a prognoza „powyżej normy” dni z temperaturą minimalną poniżej 5°C. **Należy pamiętać, że prognozowana średnia temperatura odnosi się do średniej temperatury całego miesiąca, do temperatury notowanej zarówno za dnia, jak i w nocy.** Prognoza sumy opadów „powyżej normy” nie oznacza, że zdarzać się będą intensywne opady deszczu i burze, równocześnie prognoza „poniżej normy” nie odrzuca możliwości wystąpienia takich zjawisk. **Prognozowana suma opadów odnosi się do sumy opadów ze wszystkich dni w miesiącu. W prognozach nie jest określany rodzaj opadu (śnieg lub deszcz).**

Jakie modele prognostyczne wykorzystuje IMGW-PIB do opracowywania prognoz długoterminowych?

Opracowując końcową prognozę miesięczną, IMGW-PIB wykorzystuje własne autorskie modele IMGW-Reg i IMGW-Bayes oraz wyniki modeli NOAA (National Oceanic and Atmospheric Administration) i ECMWF (European Centre for Medium-Range Weather Forecasts).

Dlaczego prognozy długoterminowe obarczone są dużą niepewnością i mogą się od siebie różnić?

Pomimo coraz większej mocy obliczeniowej superkomputerów i szerokiej wiedzy o procesach pogodowych, wciąż nie można uniknąć błędów i różnic w prognozach na tak długi okres w przyszłość. Wynikają one zarówno z ryzyka wystąpienia nagłych (często lokalnych) zjawisk meteorologicznych, które mogą zaburzyć prognozowane procesy pogodowe, jak i z samej różnorodności wykorzystywanych w modelach prognostycznych założeń fizycznych oraz równań matematycznych i statystycznych. **Nie jest możliwy dokładniejszy opis przewidywanej pogody z tak dużym wyprzedzeniem. Należy pamiętać, że prognoza jest orientacyjna, ma charakter eksperymentalny i dotyczy średniego przebiegu dla całego prognozowanego regionu i danego okresu prognostycznego.**

Opracowano w:

Zakład Analiz Meteorologicznych i Prognoz Długoterminowych
Centrum Modelowania Meteorologicznego IMGW-PIB

Dodatkowe informacje 24h/dobę:

IMGW-PIB Biuro Prasowe

Twitter: <https://twitter.com/IMGWmeteo>

E. biuroprasowe@imgw.pl | T. (+48) 503 122 100

SERWIS POGODOWY DLA POLSKI: <https://meteo.imgw.pl/>

APLIKACJA MOBILNA: <http://aplikacjameteo.imgw.pl/>

SERWIS Z CAŁOROCZNĄ POGODĄ DLA GÓR: <http://gory.imgw.pl/>

DARMOWY WIDGET POGODOWY: <http://widgetmeteo.imgw.pl/>

IMGW-PIB. Instytut pełni kluczową rolę w osłonie meteorologicznej kraju od 1919 roku. Od Tatr po Bałtyk, od Karpat po Zalew Szczeciński analizujemy, dostarczamy prognozy i wydajemy ostrzeżenie. Nasze systemy informacyjne i rozwiązania działają 24/7 przez cały rok, wsparte wiedzą i doświadczeniem analityków i specjalistów meteorologii i hydrologii. Jesteśmy Instytutem skupiającym wysokiej klasy specjalistów i dysponujemy niezbędną infrastrukturą do pracy nad nim. Pogoda i klimat to jeden z najważniejszych tematów we współczesnym świecie.