



## BIURO PRASOWE IMGW-PIB

Serwis pogodowy: [meteo.imgw.pl](http://meteo.imgw.pl)  
Twitter 24/7 @imgwmeteo

Rzecznik Prasowy: Grzegorz Walijewski  
E. [biuroprasowe@imgw.pl](mailto:biuroprasowe@imgw.pl)  
T. (+48) 503 122 100

Warszawa, 05.09.2022 r.

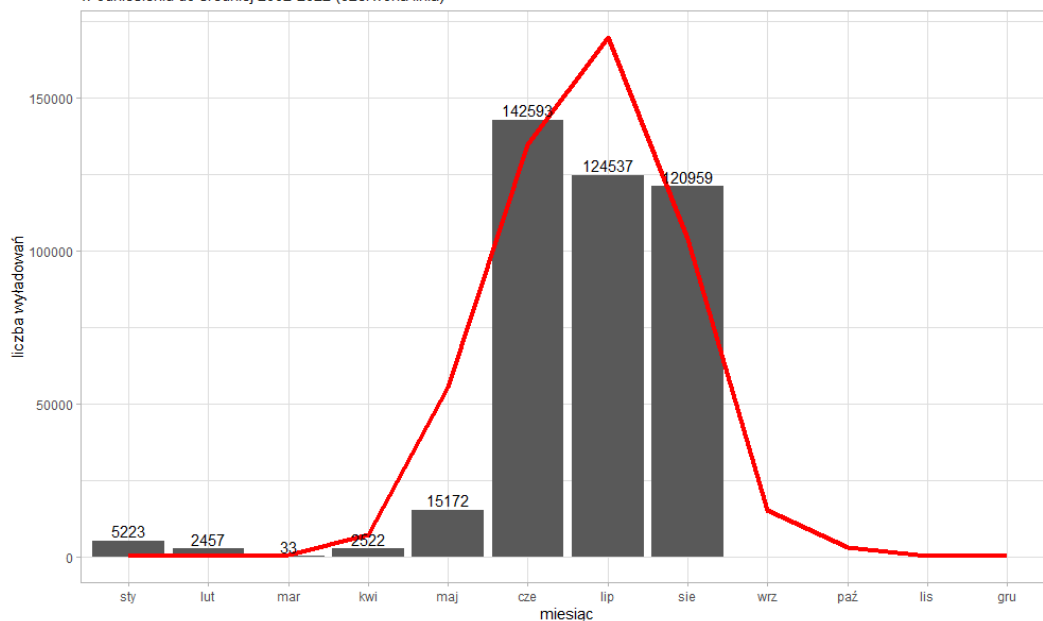
### Komunikat Biura Prasowego IMGW-PIB

#### Podsumowanie sezonu burzowego 2022 roku

**Za nami dość spokojne miesiące, z niewielką liczbą ekstremalnych zjawisk burzowych. Najbardziej spektakularne zdarzenia miały miejsce w styczniu i w lutym, gdy Polskę nawiedziły burze śnieżne, silny wiatr i trąby powietrzne. Z kolei w Europie zanotowano po raz pierwszy w historii więcej doniesień o opadach gradu niż w Stanach Zjednoczonych.**

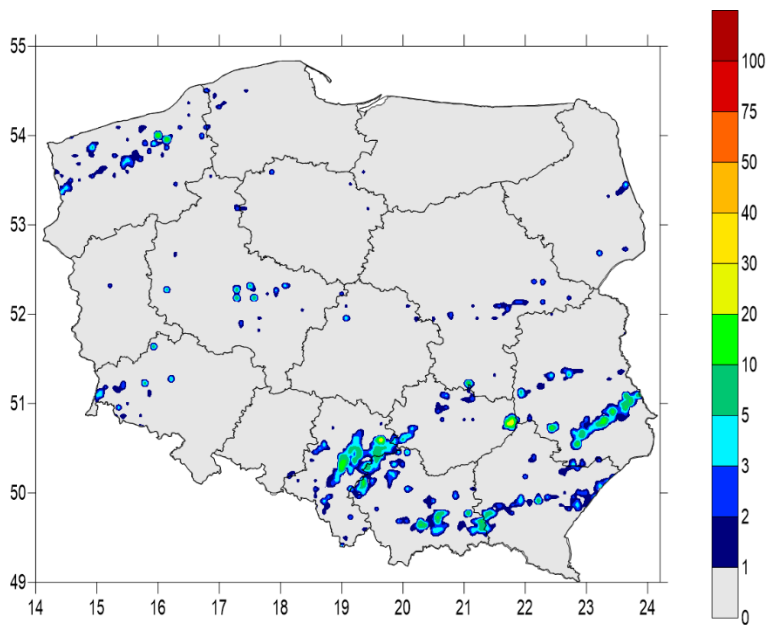
Tegoroczny sezon burzowy rozpoczął się wyjątkowo, bo już zimą. Styczeń i luty były miesiącami ciepłymi i wietrznymi, a warunki atmosferyczne sprzyjały powstawaniu burz. Szczególnie wyjątkowy przebieg miała aura w dniu 17 stycznia, gdy system PERUN wykrył ponad 4,6 tys. doziemnych oraz blisko 23 tys. chmurowych wyładowań atmosferycznych – dziesięciokrotnie więcej niż w całym rekordowym do tej pory styczniu 2017 roku. Poza tym większą niż zwykle liczbę wyładowań atmosferycznych w ciągu doby zarejestrowano 14, 20 i 30 dnia miesiąca. Z kolei 17 lutego zanotowano rekordową liczbę trąb powietrznych – do bazy ESWD spłynęło w tym dniu więcej zgłoszeń niż w całym sezonie letnim. Więcej na temat zimowych burz przeczytacie w magazynie <https://obserwator.imgw.pl/pogodowy-rollercoaster-sezon-burzowy-2022-zaczal-sie-w-styczniu/>.

Wyładowania doziemne w Polsce, w rozbiu na miesiące w roku 2022 (kolumny)  
w odniesieniu do średniej 2002-2022 (czerwona linia)



Dane surowe  
PERUN/IMGW-PIB

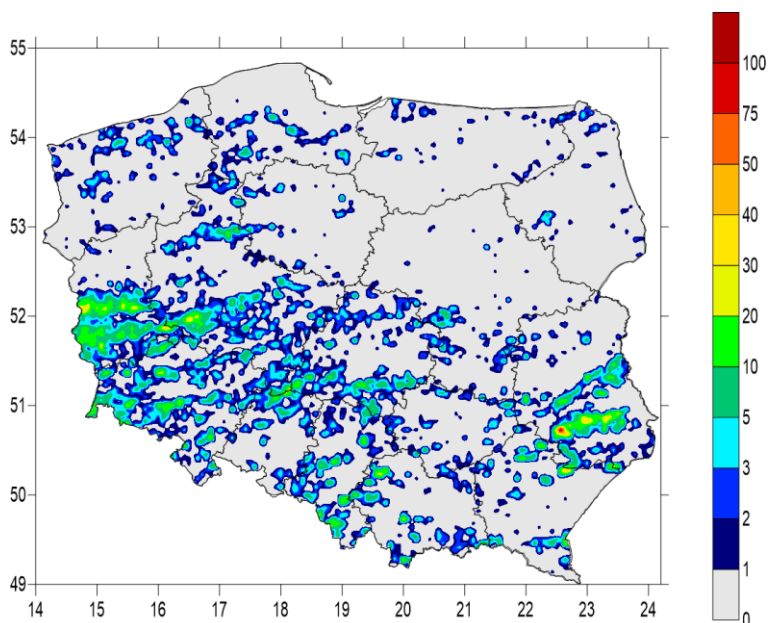




Liczba wyładowań doziemnych na 25 km<sup>2</sup> – suma dla kwietnia 2022 roku.

### Spokojna wiosna

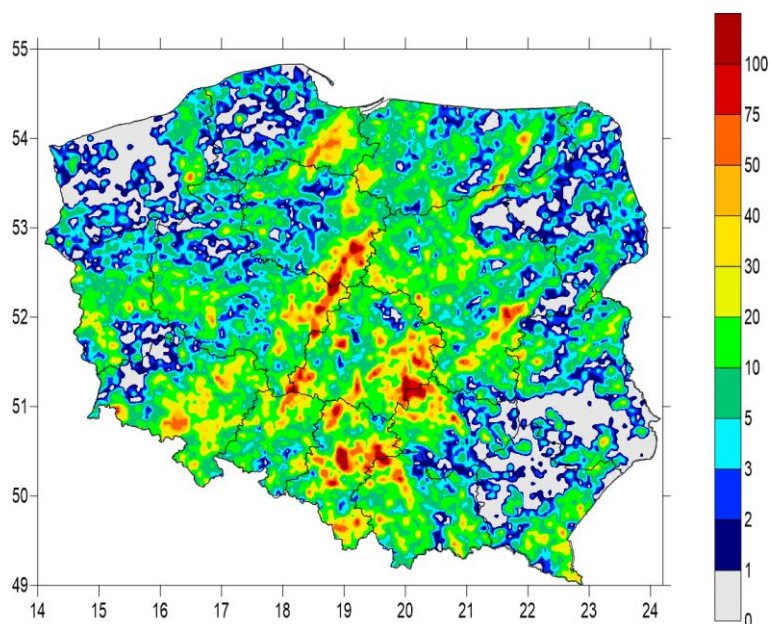
Po dynamicznym początku roku kolejne miesiące w pogodzie były znacznie spokojniejsze. Wczesną wiosną burze występowały bardzo sporadycznie, co było następstwem bardzo suchego marca oraz chłodnego kwietnia. Również w maju nie zanotowano wielu zdarzeń – mniej burz w tym miesiącu wystąpiło jedynie w latach 2006 i 2020. Najlepsze warunki do rozwoju konwekcji wystąpiły w nocy z 20 na 21 maja, ale silny front, który wówczas od zachodu nasunął się nad Polskę, stopniowo osłabł i nie przyniósł większych opadów czy wyładowań atmosferycznych.



Liczba wyładowań doziemnych na 25 km<sup>2</sup> – suma dla maja 2022 roku.

Najbardziej burzowym miesiącem w 2022 roku, biorąc pod uwagę całkowitą liczbę wyładowań, był czerwiec. Silne burze wystąpiły:

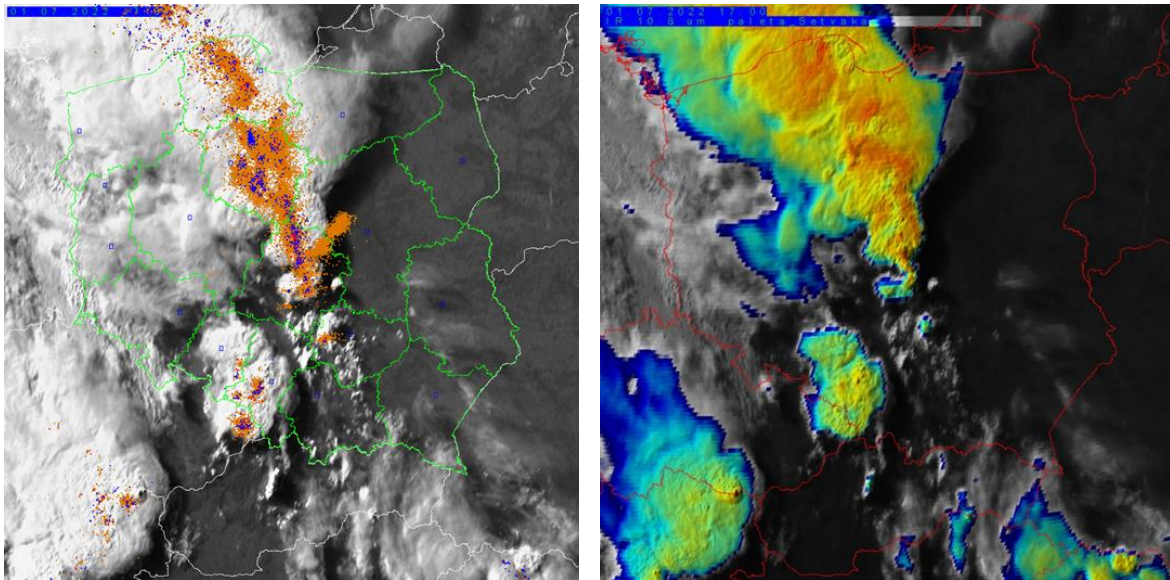
- 9 czerwca, kiedy to głównie na południu i w centrum dochodziło do rozwoju dobrze uwodnionych układów, które prowadziły do nawalnych opadów deszczu (z tego dnia pochodzi bardzo duża liczba raportów o gwałtownych ulewach);
- 13 czerwca w centrum i na wschodzie Polski, z intensywnymi opadami gradu w Lublinie;
- 20 czerwca, z silnym wiatrem na południu kraju;
- między 28 a 30 czerwca, gdy zjawiska burzowe o różnej intensywności zanotowano niemal w całej Polsce (z 30 czerwca pochodzi duża liczba raportów wiatrowo-gradowych z obszaru od Pomorza Wschodniego po centrum i Śląsk).



Liczba wyładowań doziemnych na 25 km<sup>2</sup> – suma dla czerwca 2022 roku.

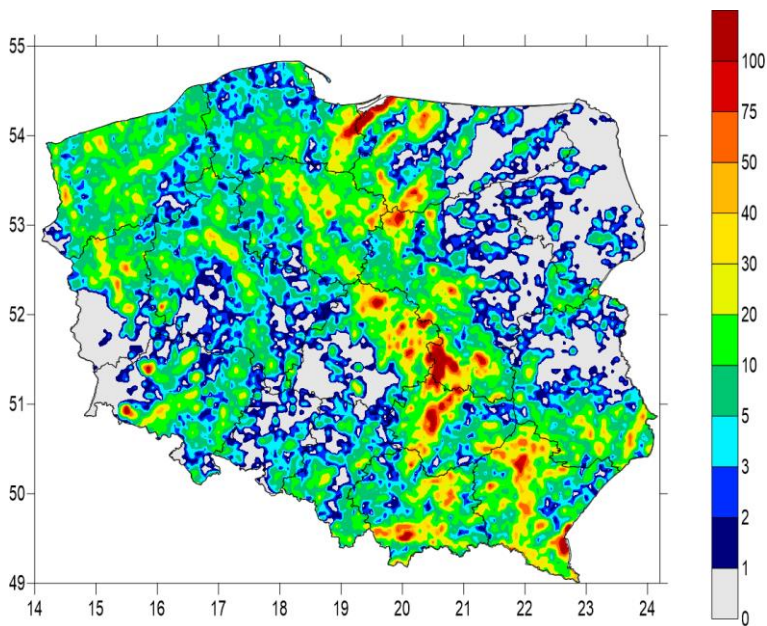
### Letnie burze bez rekordów

Najbardziej burzowym dniem całego sezonu 2022 był 1 lipca. Przez Polskę przemieszczał się wówczas front, który zakończył kilkudniową falę upałów. Tego dnia w Tarnowie temperatura wzrosła do 38°C, w Warszawie było 36°C. Warunki do rozwoju burz były więc dogodne. Najsilniejsze układy rozwinęły się na zachodzie, z silnym wiatrem i ulewnymi deszczami, których skutkiem była m.in. powódź błyskawiczna w Szczecinie. Miejscami dochodziło również do silnych gradobić – maksymalna średnica gradzin osiągała nawet ok. 4 cm. Z tego dnia pochodzi też największa liczba zdarzeń i interwencji w związku z gwałtownymi burzami (ponad 3,5 tys.), najwięcej w woj. kujawsko-pomorskim, zachodniopomorskim i wielkopolskim.



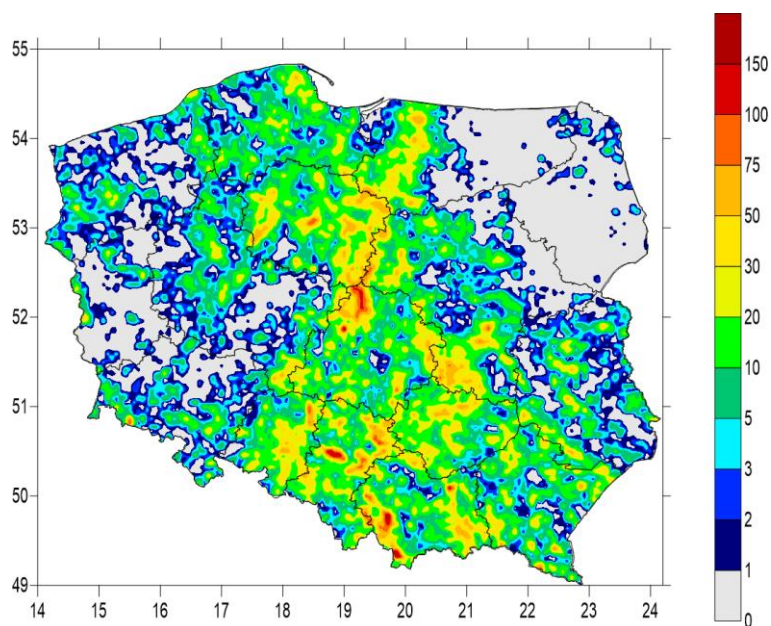
Burze z 1 lipca 2022 roku na zobrazowaniach satelitarnych.

Kolejne tygodnie były względnie spokojne, aż do 23 lipca, kiedy to silne burze uformowały się w województwach południowych i południowo-wschodnich. Państwowa Straż Pożarna interweniowała ponad 2 tys. razy, a dwie osoby zginęły przygniecione przez powalone silnym wiatrem drzewa.



Liczba wyładowań doziemnych na 25 km<sup>2</sup> – suma dla lipca 2022 roku.

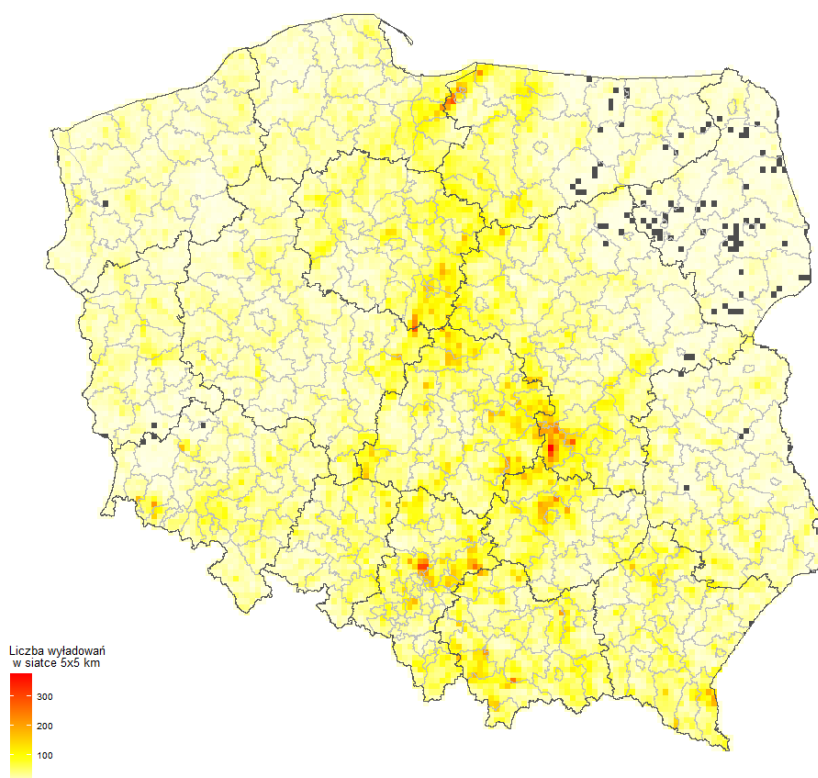
Po względnie spokojnej pierwszej dekadzie sierpnia, w kolejnych dniach dochodziło do rozwoju silnych burz, głównie za sprawą napływu bardzo wilgotnego powietrza z nad Morza Czarnego. Największą liczbę doniesień o skutkach silnych burzowych ulew zanotowano między 20 a 24 sierpnia oraz 28 dnia miesiąca.



Liczba wyładowań doziemnych na 25 km<sup>2</sup> – suma dla sierpnia 2022 roku.

### Sezon „w kratkę”

W skali całego sezonu burzowego 2022 zauważalne są spore dysproporcje w rozkładzie liczby burz i wyładowań atmosferycznych nad Polską. Najwięcej zjawisk wystąpiło na południu oraz w pasie od Śląska, przez centrum Polski, aż po Kujawy i Żuławy. W mniejszym stopniu burze występowały na zachodzie i wschodzie, a najmniej było ich na północnym wschodzie.



Mapa wyładowań doziemnych nad Polską w okresie maj-sierpień 2022 roku. Łącznie zarejestrowano 403 261 wyładowań.

Mimo dynamicznego początku roku, mijający sezon burzowy był na tle wcześniejszych lat względnie spokojny. Silne burze co prawda występowały, ale dni z naprawdę ekstremalnymi zjawiskami było niewiele. Co prawda zjawiska burzowe mogą pojawiać się w Polsce jeszcze we wrześniu, a nawet w późniejszych miesiącach, jednak na ogół są one dużą rzadkością i cechują się raczej niewielką intensywnością (choć są wyjątki, jak np. burze z października 2020 r.).

W skali całego kontynentu sytuacja wyglądała zgoła odmiennie. Na przykład liczba doniesień o przypadkach dużego gradu w Europie była w 2022 roku większa o 60 proc. niż w Stanach Zjednoczonych, chociaż należy zaznaczyć, że w USA notuje się w tym sezonie niższą niż przeciętnie tego typu aktywność. Wyjątkowe zjawiska wystąpiły 18 sierpnia, kiedy to gwałtowny układ burzowy przewędrował od Balearów, przez Korsykę, północne Włochy, Słowenię, Austrię, aż po Czechy. Skutkiem tych burz były ekstremalnie silne porywy wiatru (do 225 km/h!) oraz grad o średnicy ok. 11 cm. Zginęło 12 osób, a 106 było rannych. Burze przyniosły także duże straty materialne.

**Opracowano w Centrum Meteorologicznej Osłony Kraju**

Dodatkowe informacje 24h/dobę:

IMGW-PIB Biuro Prasowe

Twitter: <https://twitter.com/IMGWmeteo>

E. [biuroprasowe@imgw.pl](mailto:biuroprasowe@imgw.pl) | T. (+48) 503 122 100

**SERWIS POGODOWY DLA POLSKI:** <https://meteo.imgw.pl/>

**APLIKACJA MOBILNA:** <http://aplikacjameteo.imgw.pl/>

**SERWIS Z CAŁOROCZNĄ POGODĄ DLA GÓR:** <http://gory.imgw.pl/>

**DARMOWY WIDGET POGODOWY:** <http://widgetmeteo.imgw.pl/>

IMGW-PIB. Instytut pełni kluczową rolę w osłonie meteorologicznej kraju od 1919 roku. Od Tatr po Bałtyk, od Karpat po Zalew Szczeciński analizujemy, dostarczamy prognozy i wydajemy ostrzeżenie. Nasze systemy informacyjne i rozwiązania działają 24/7 przez cały rok, wsparte wiedzą i doświadczeniem analityków i specjalistów meteorologii i hydrologii. Jesteśmy Instytutem skupiającym wysokiej klasy specjalistów i dysponujemy niezbędną infrastrukturą do pracy nad nim. Pogoda i klimat to jeden z najważniejszych tematów we współczesnym świecie.