



BIURO PRASOWE IMGW-PIB

Serwis pogodowy: meteo.imgw.pl
Twitter 24/7 @imgwmeteo

Rzecznik Prasowy: Grzegorz Walijewski
E. biuroprasowe@imgw.pl
T. (+48) 503 122 100

Warszawa, 29.09.2022 r.

Komunikat Biura Prasowego IMGW-PIB

Prognoza meteorologiczna i szczegółowa prognoza hydrologiczna na kolejne 7 dni (30 września-6 października 2022 r.)

Prognoza meteorologiczna

Do poniedziałku pogodę będą kształtowały chłodne i mokre niży, od wtorku prognozujemy więcej słońca. Będzie do nas napływało powietrze znad Atlantyku, nieco cieplejsze w środku tygodnia.

W **piątek** zachmurzenie umiarkowane i duże. Rano lokalnie mgły. Na północy i zachodzie bez opadów, tylko na wybrzeżu możliwy słaby deszcz. Poza tym miejscami opady deszczu, głównie na południowym wschodzie. Na Zamojszczyźnie i Podkarpaciu może spaść około 25 mm-30 mm. Na południu Podkarpacia możliwe lokalne burze. Temperatura maksymalna od 10°C od 12°C w pasie od Opolszczyzny po woj. świętokrzyskie, w pozostałej części kraju od 12°C na wschodzie do 16°C na zachodzie, w rejonach podgórskich od 8°C do 12°C. Wiatr słaby, zmienny, w górach umiarkowany i dość silny, w porywach do 65 km/h, południowo-zachodni i południowy.



Jesień w lesie, wrzesień 2022 r. Fot. Maciek Maciejewski | IMGW-PIB



W **sobotę** rano liczne mgły. Od Opolszczyzny i Górnego Śląska po centrum kraju dość pogodnie i bez opadów. Poza tym więcej chmur, okresami opady deszczu, silniejsze na południowym wschodzie. Na południu Podkarpacia może spaść około 20 mm deszczu. Temperatura maksymalna od 12°C na Podlasiu i Polesiu do 17°C na Opolszczyźnie. Wiatr słaby i umiarkowany, z kierunków południowych.

W **niedzielę** i **poniedziałek** przewaga zachmurzenia dużego z przelotnymi opadami deszczu. Maksymalnie od 12°C na północnym wschodzie do 17°C na zachodzie. Wiatr słaby i umiarkowany, okresami porywisty, z kierunków zachodnich.

We **wtorek** zachmurzenie umiarkowane i duże. Na południu i południowym wschodzie przelotne opady deszczu. Na południowym wschodzie najchłodniej, około 11°C, zdecydowanie cieplej na północnym zachodzie, do 18°C. Wiatr słaby i umiarkowany, z kierunków zachodnich.

Środa i **czwartek** według dzisiejszych prognoz przyniosą więcej słońca, nie powinno padać. Temperatura maksymalna od 14°C, 16°C na wschodzie do 18°C, 20°C na zachodzie Polski. Wiatr słaby i umiarkowany, południowy i zachodni.

Szczegółowa prognoza hydrologiczna

W ciągu najbliższego tygodnia prognozowane są opady, głównie przelotne, a większe sumy pojawiają się jedynie na południowym wschodzie kraju. Na zdecydowanej części zlewni w najbliższych dniach utrzymywać się będzie wyrównany przebieg stanów z tendencją spadkową, lokalnie wahania przy jeszcze przekroczonych stanach umownych w dorzeczu Odry.

Na górnej Wiśle prognozowane są na ogół stabilizacja lub niewielkie wahania stanów wody w strefie wody niskiej i średniej, miejscami z tendencją wzrostową. Na środkowej Wiśle początkowo zaznaczą się wahania i wzrosty a następnie stabilizacja w strefie wody niskiej. Na dolnym odcinku Wisły przeważać będzie stabilizacja w strefie wody średniej i niskiej.

W zlewni górnej Wisły prognozowana jest stabilizacja bądź spadki poziomu wody w strefie stanów średnich i niskich, punktowo w wysokich. Jedynie lokalnie, głównie w zlewniach karpaccich dopływów Wisły mogą być notowane wzrosty związane z prognozowanymi na weekend większymi opadami. W obszarach skumulowania się tych opadów, szczególnie na mniejszych ciekach górskich, możliwe są wzrosty poziomu wody, w strefie stanów średnich, miejscami niskich. Punktowo możliwe są wzrosty do strefy stanów wysokich.

Na pozostałych dopływach Wisły oraz w zlewni Narwi i Bugu prognozowany jest na ogół wyrównany przebieg stanów wody z tendencją do powolnego opadania, lokalnie wahania. Po weekendzie, zwłaszcza od wtorku, przeważać będą spadki.

Stany wody na górnej Odrze początkowo mogą ulegać nieznacznym wahaniom w strefie wody średniej, na skutek spływu wód opadowych, a następnie będą się stabilizować. Na Odrze środkowej prognozowane są na ogół wahania w strefie wody średniej i na pograniczu wody średniej i niskiej.

Na dolnym odcinku Odry prognozowane są również głównie wahania, początkowo z tendencją spadkową, w strefie wody średniej.

W zlewniach dopływów górnej i środkowej Odry stany wody będą miały na ogół wyrównany przebieg lub tendencję spadkową w strefie stanów średnich, lokalnie niskich i wysokich, miejscami możliwe są większe wahania i wzrosty spowodowane pracą urządzeń hydrotechnicznych lub prognozowanymi przelotnymi opadami deszczu.

Na Warcie i jej dopływach prognozowana jest głównie stabilizacja oraz spadki stanów wody, lokalnie możliwe wzrosty oraz wahania wskutek oddziaływania urządzeń hydrotechnicznych. Stany wody na Warcie i jej dopływach układać się będą w strefach wody niskiej i średniej, lokalnie wysokiej.

W najbliższych dniach wzdłuż Wybrzeża, na Zalewie Szczecińskim oraz na Zalewie Wiślanym i Żuławach przewidywane są wahania poziomów wody w strefie stanów średnich, na ogół z tendencją spadkową.

Na rzekach Przymorza i na rzekach uchodzących do Zatoki Gdańskiej przewidywane są stabilizacja i spadki stanów wody głównie w strefie stanów średnich i niskich, punktowo wysokich. Na rzekach uchodzących do Zalewu Wiślanego będą obserwowane spadki stanów wody w strefie wody średniej, punktowo wysokiej.

Susza hydrologiczna

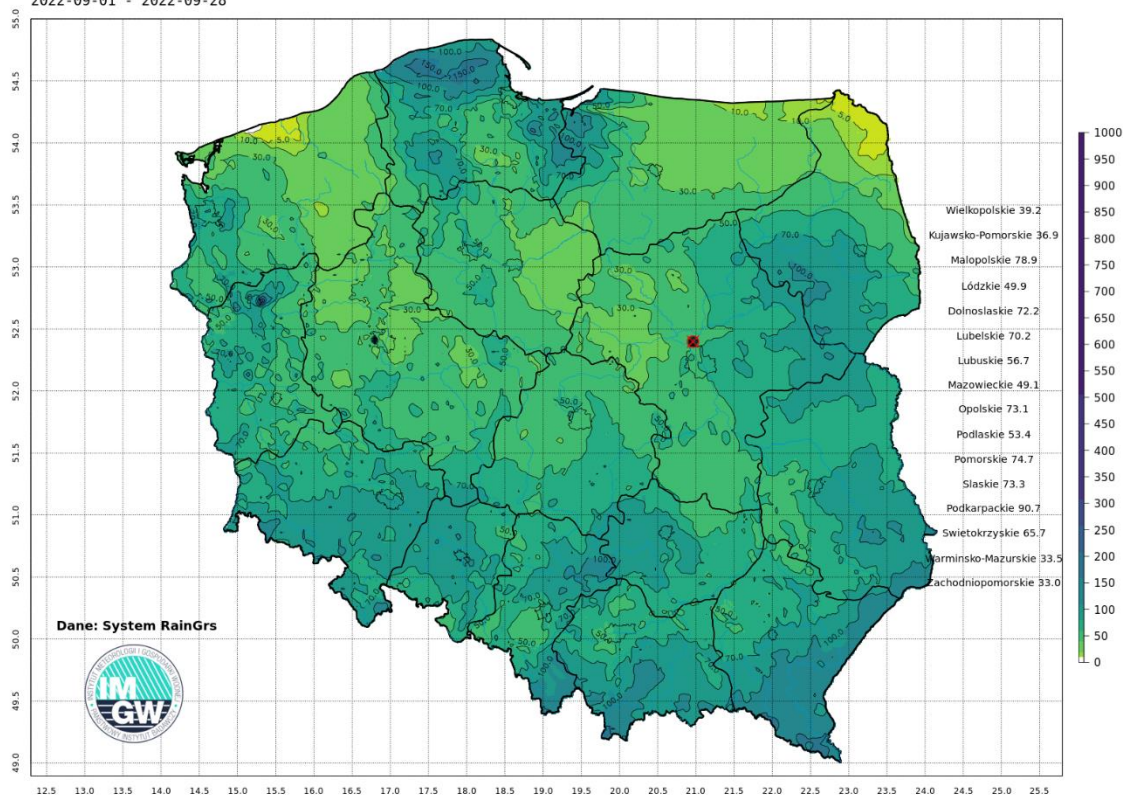
Sytuacja hydrologiczna pod kątem suszy **poprawia się**. Aktualnie w Polsce obowiązuje 29 ostrzeżeń przed suszą hydrologiczną dla poszczególnych zlewni, a na 43 stacjach notowany jest przepływ poniżej wartości progowej SNQ. Jest to o 17 stacji mniej niż przed tygodniem.

W przypowierzchniowej warstwie gleby poziom wilgotności głównie na południu kraju przekracza miejscami 70%. Poprawiła się również wilgotność gleby w warstwie 7-28 cm. Na przeważającym obszarze kraju wynosi ona ponad 55%. Gorzej jest w głębszych warstwach, czyli na poziomie 28-100 cm. W tej warstwie na znacznym obszarze wskaźnik wilgotności ma wartość poniżej 45% a lokalnie nawet poniżej 30% (woj. lubuskie, wielkopolskie, zachodniopomorskie, warmińsko-mazurskie, mazowieckie, kujawsko-pomorskie). Wynika to z powolnej infiltracji wody w głąb gleby.

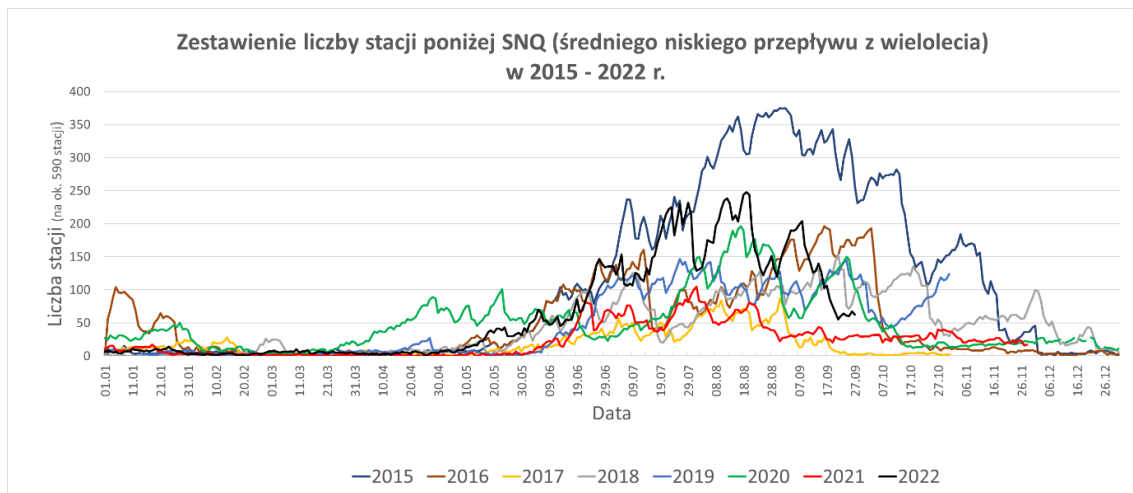
W nadchodzącym tygodniu liczba stacji z przepływem poniżej SNQ będzie się wahać na zbliżonym do obecnego poziomie. Początkowo wahania te będą miały tendencję spadkową, ale od poniedziałku powinna zaznaczyć się stabilizacja i nieznaczne wzrosty.

Skumulowana miesięczna suma opadu
2022-09-01 - 2022-09-28

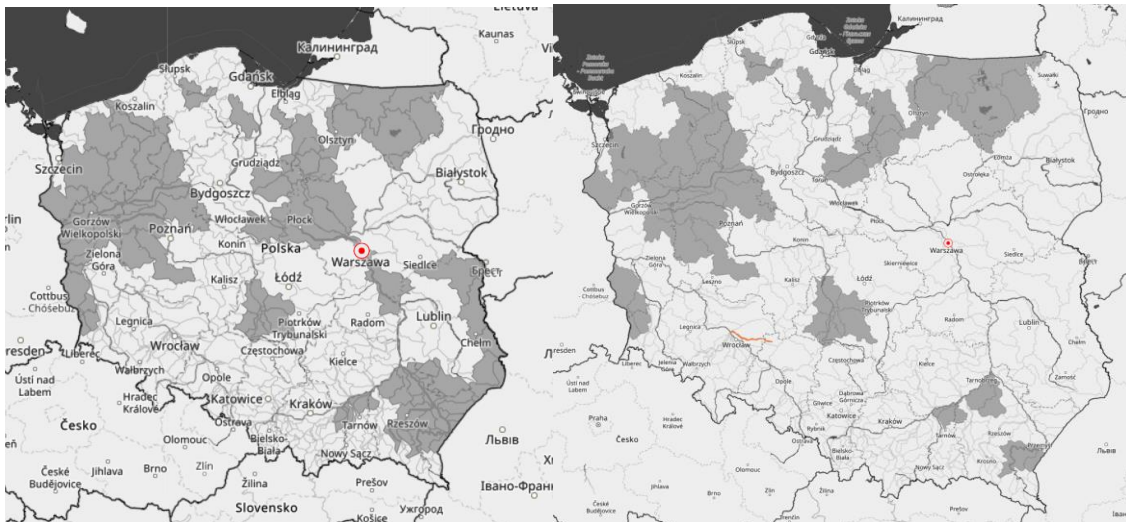
Opad maksymalny: 476.0 mm



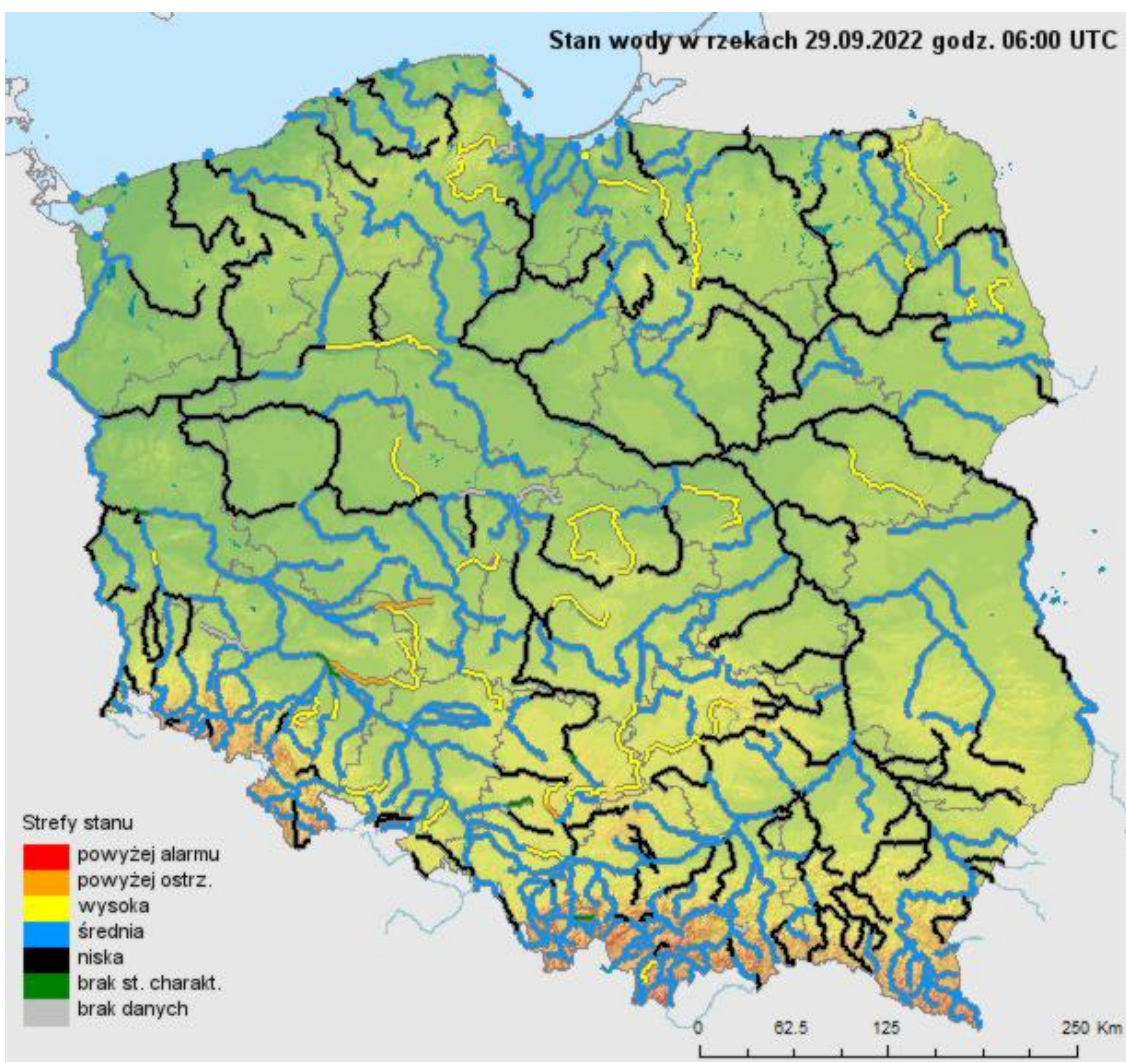
Suma skumulowanego opadu od początku września 2022.



Porównanie liczby stacji z przepływem poniżej SNQ.



Ostrzeżenia przed suszą hydrologiczną (kolor szary) 22 września 2022 (lewa mapa) i 29 września 2022 (prawa mapa).



Stan wody na rzekach w Polsce 29.09.2022 r. godz. 8:00.

Dodatkowe informacje 24h/dobę:

IMGW-PIB Biuro Prasowe

Twitter: <https://twitter.com/IMGWmeteo>

E. biuroprasowe@imgw.pl | T. (+48) 503 122 100

SERWIS POGODOWY DLA POLSKI: <https://meteo.imgw.pl/>

APLIKACJA MOBILNA: <http://aplikacjameteo.imgw.pl/>

SERWIS Z CAŁOROCZNĄ POGODĄ DLA GÓR: <http://gory.imgw.pl/>

DARMOWY WIDGET POGODOWY: <http://widgetmeteo.imgw.pl/>

IMGW-PIB. Instytut pełni kluczową rolę w osłonie meteorologicznej kraju od 1919 roku. Od Tatr po Bałtyk, od Karpat po Zalew Szczeciński analizujemy, dostarczamy prognozy i wydajemy ostrzeżenie. Nasze systemy informacyjne i rozwiązania działają 24/7 przez cały rok, wsparte wiedzą i doświadczeniem analityków i specjalistów meteorologii i hydrologii. Jesteśmy Instytutem skupiającym wysokiej klasy specjalistów i dysponujemy niezbędną infrastrukturą do pracy nad nim. Pogoda i klimat to jeden z najważniejszych tematów we współczesnym świecie.