



BIURO PRASOWE IMGW-PIB

Serwis pogodowy: meteo.imgw.pl

Twitter 24/7 @imgwmeteo

Rzecznik Prasowy: Grzegorz Walijewski

E. biuroprasowe@imgw.pl

T. (+48) 503 122 100

Warszawa, 06.10.2022 r.

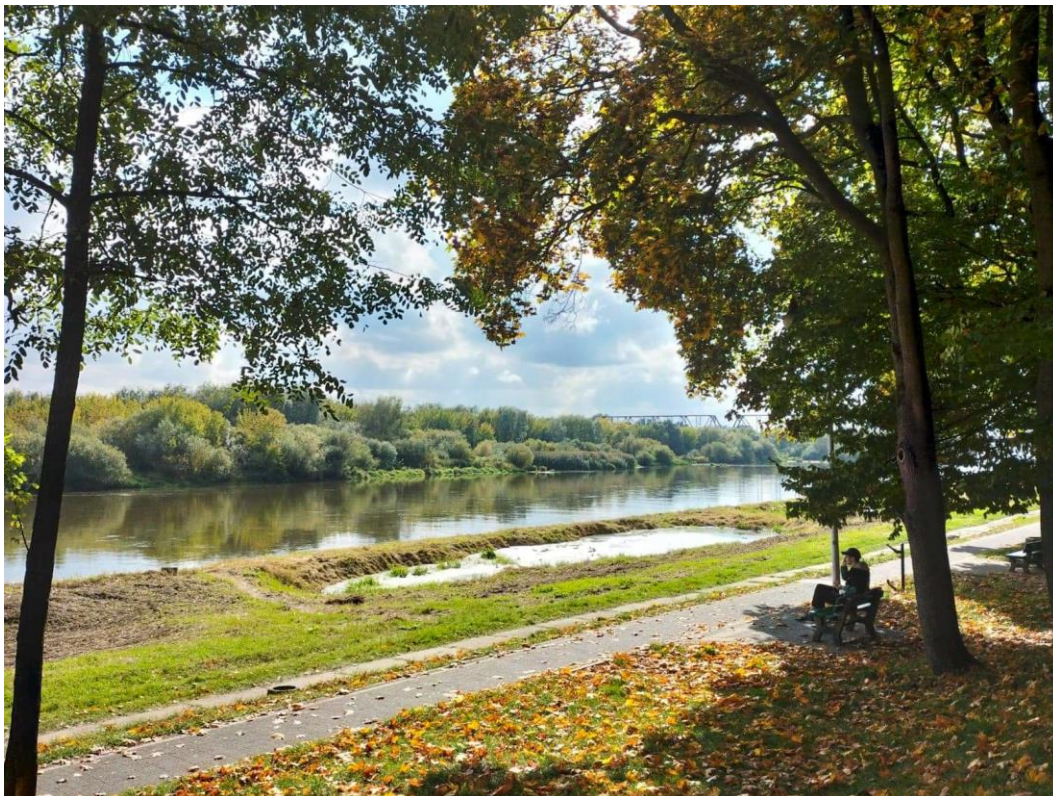
Komunikat Biura Prasowego IMGW-PIB

Prognoza meteorologiczna i szczegółowa prognoza hydrologiczna na kolejne 7 dni (7-13 października 2022 r.)

Prognoza meteorologiczna

W piątek będzie słonecznie, weekend przyniesie nam za to więcej chmur i słabe przelotne opady deszczu. Najbliższy tydzień zapowiada się dosyć ciepło i przeważnie pogodnie, jedynie lokalnie, głównie nad morzem, wystąpią słabe opady deszczu.

W piątek będzie słonecznie. Rano w południowej połowie kraju utrzymywały się będą liczne mgły ograniczające widzialność do 100 m. Temperatura maksymalna wyniesie od 15°C nad morzem, około 19°C na przeważającym obszarze kraju do 21°C na południu. Wiatr będzie słaby i umiarkowany, z kierunków południowych.



Fot. Izabela Adrian | IMGW-PIB

T. +48 22 569 41 00 | F. +48 22 834 18 01 | E. imgw@imgw.pl | W. www.imgw.pl
01-673 Warszawa, ul. Podleśna 61

Instytut Meteorologii i Gospodarki Wodnej – Państwowy Instytut Badawczy
Institute of Meteorology and Water Management – National Research Institute

Regon: 000080507 | NIP: 525-000-88-09



METEO
IMGW-PIB
meteo.imgw.pl

Serwis pogodowy IMGW-PIB

W sobotę na południowym wschodzie zachmurzenie będzie małe i umiarkowane, na pozostałym obszarze kraju więcej chmur i wystąpią miejscami przelotne opady deszczu. Temperatura osiągnie od 14°C nad morzem, około 18°C na przeważającym obszarze kraju do 21°C na południu. Wiatr będzie słaby i umiarkowany, nad morzem w porywach do 55 km/h, południowo-zachodni. W górach porywy wiatru do 90 km/h.

W niedzielę na ogół będzie pogodnie. Temperatura maksymalna wyniesie od 14°C do 16°C. Wiatr będzie słaby i umiarkowany, na północy okresami porywisty, zachodni i południowo-zachodni.

W poniedziałek zachmurzenie na wschodzie kraju małe i umiarkowane, na pozostałym obszarze kraju więcej chmur. Na zachodzie i północy miejscami popada. Temperatura maksymalna wyniesie od 16°C na północnym wschodzie do 21°C na południowym zachodzie. Wiatr przeważnie będzie umiarkowany, nad morzem dość silny i w porywach do 65 km/h, południowy i południowo-zachodni.

We wtorek zachmurzenie będzie małe i umiarkowane, okresami wzrastające do dużego. Nad morzem wystąpią opady deszczu. Temperatura maksymalna wyniesie od 12°C do 15°C. Wiatr będzie słaby, jedynie na północy umiarkowany i dość silny, zachodni i północno-zachodni. Nad morzem porywy wiatru osiągną do 55 km/h.

W środę zachmurzenie będzie przeważnie małe, jedynie na północy kraju przejściowo duże i tam wystąpi przelotny deszcz. Temperatura maksymalna wyniesie od 13°C do 17°C. Wiatr będzie słaby zmienny, jedynie na północy umiarkowany, południowo-zachodni i zachodni.

W czwartek zachmurzenie będzie małe i umiarkowane, na zachodzie okresami duże. Temperatura maksymalna wyniesie od 14°C na północnym wschodzie do 20°C na zachodzie. Wiatr będzie słaby i umiarkowany, na północy okresami porywisty, południowo-zachodni i południowy.

Szczegółowa prognoza hydrologiczna

W ciągu najbliższego tygodnia przeważać będzie wyrównany przebieg stanów wody z tendencją spadkową oraz lokalnie wahania przy jeszcze punktowo przekroczonych stanach umownych. Prognozowane opady, głównie przelotne, nie powinny mieć większego wpływu na sytuację hydrologiczną. Podobnie będzie w przypadku występującego początkowo porywistego wiatru na Wybrzeżu.

Na górnej Wiśle prognozowane są na ogół spadki i lokalne niewielkie wahania stanów wody w strefie wody średniej i miejscami wysokiej. Na środkowej Wiśle początkowo zaznaczą się wahania i wzrosty a następnie stabilizacja i spadki w strefie wody niskiej, lokalnie średniej. Na dolnym odcinku Wisły przeważać będą wzrosty poziomu wody w strefie wody średniej i niskiej.

W zlewni górnej Wisły prognozowana jest stabilizacja bądź spadki poziomu wody w strefie stanów średnich i niskich, punktowo w wysokich. Jedynie lokalnie, głównie w zlewniach karpacczych dopływów Wisły mogą być notowane niewielkie wzrosty związane z prognozowanymi na weekend opadami. Początkowo również w górnej zlewni Dunajca, w związku ze spływem wód roztopowych z Tatr, możliwe są wzrosty poziomu wody w strefie wody wysokiej. Przekroczenie stanu ostrzegawczego w Januszewicach na Czarnej będzie się utrzymywać.

Na pozostałych dopływach Wisły oraz w zlewni Narwi i Bugu prognozowany jest na ogół wyrównany przebieg stanów wody z tendencją do powolnego opadania, lokalnie wahania związane głównie z pracą urządzeń hydrotechnicznych.

Stany wody górnej Odry początkowo będą miały przebieg ustabilizowany, następnie będą opadały w strefie wody średniej. Na Odrze środkowej prognozowane są na ogół wahania, związane z prowadzoną gospodarką wodą, w strefie wody średniej i na pograniczu wody średniej i niskiej. Na dolnej Odrze prognozowane są stabilizacja i spadki w strefie wody średniej i niskiej. W ujściowym odcinku początkowo mogą zaznaczyć się wahania z tendencją spadkową.

W zlewniach dopływów górnej i środkowej Odry stany wody będą miały na ogół wyrównany przebieg lub tendencję spadkową w strefie stanów średnich, lokalnie niskich i wysokich. Miejscami możliwe są niewielkie i krótkotrwałe wzrosty wynikające z prognozowanych opadów. Większe wahania spowodowane będą pracą urządzeń hydrotechnicznych. Przekroczenie stanu ostrzegawczego na Widawie w Zbytowej będzie się początkowo utrzymywać.

Na Warcie i jej dopływach prognozowana jest głównie stabilizacja oraz spadki stanów wody, lokalnie możliwe wzrosty oraz wahania wskutek oddziaływania urządzeń hydrotechnicznych. Stany wody na Warcie i jej dopływach układać się będą w strefach wody niskiej i średniej, lokalnie wysokiej.

W najbliższych dniach wzdłuż Wybrzeża, na Zalewie Szczecińskim oraz na Zalewie Wiślanym i Żuławach przewidywane są wahania poziomów wody, głównie w strefie stanów średnich, początkowo z tendencją wzrostową.

Na rzekach Przymorza i na rzekach uchodzących do Zatoki Gdańskiej przewidywane są głównie stabilizacja i wahania stanów wody w strefie stanów średnich i niskich, punktowo wysokich. Na rzekach uchodzących do Zalewu Wiślanego będą obserwowane wahania stanów wody w strefie wody średniej i niskiej.

Susza hydrologiczna

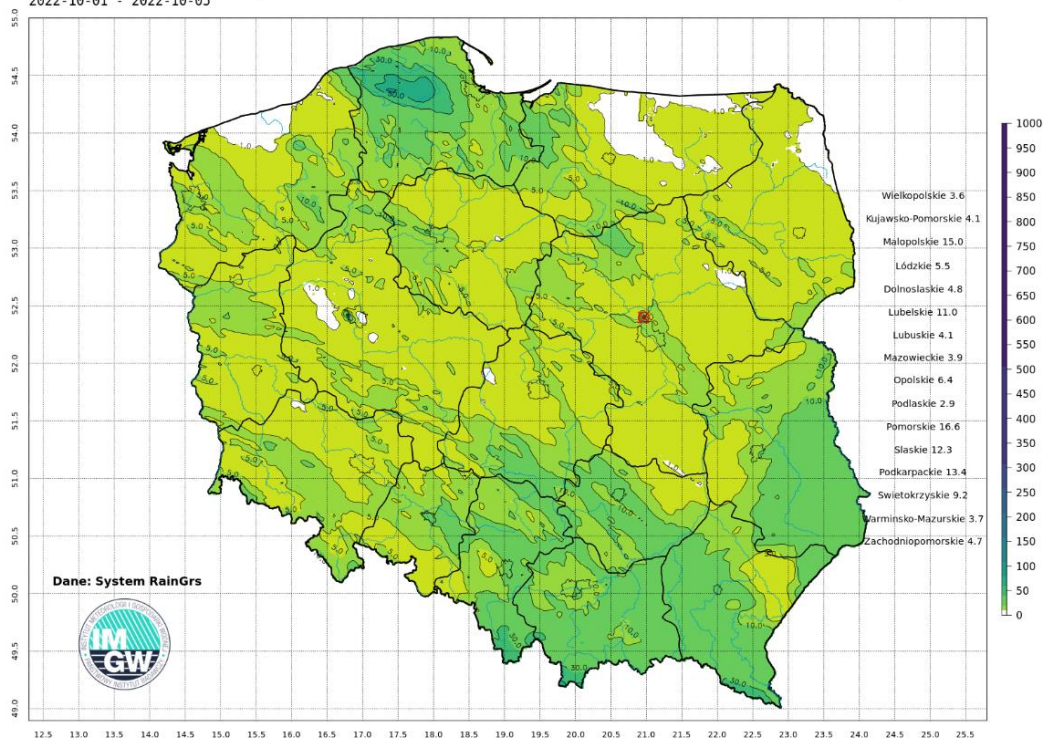
Sytuacja hydrologiczna pod kątem suszy poprawia się. Aktualnie w Polsce obowiązują 22 ostrzeżenia przed suszą hydrologiczną dla poszczególnych zlewni, a na 35 stacjach notowany jest przepływ poniżej wartości progowej SNQ. Jest to o 8 stacji mniej niż przed tygodniem.

W przy powierzchniowej warstwie gleby poziom wilgotności głównie na południu kraju przekracza miejscami 85%. Poprawiła się również wilgotność gleby w warstwie 7-28 cm. Na obszarze całego kraju wynosi ona ponad 50%. Poprawę widać również w głębszych warstwach 28-100 cm. Jednak miejscami, szczególnie na zachodzie kraju, wskaźnik wilgotności ma wartość poniżej 45% a lokalnie nawet poniżej 30%.

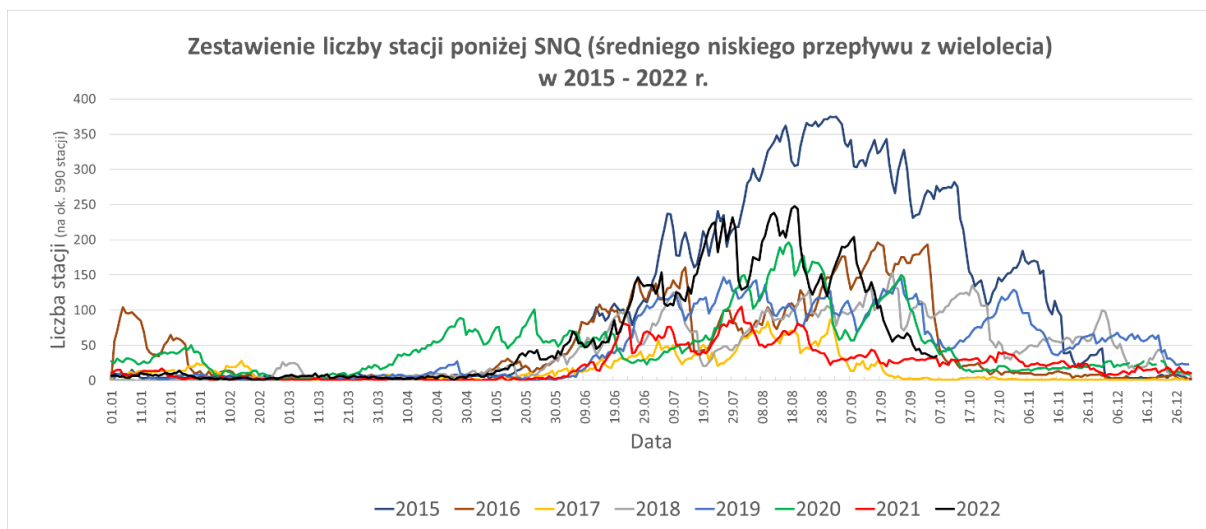
W nadchodzącym tygodniu liczba stacji z przepływem poniżej SNQ będzie utrzymywać się na podobnym poziomie, z niewielką tendencją wzrostową.

Skumulowana miesięczna suma opadu
2022-10-01 - 2022-10-05

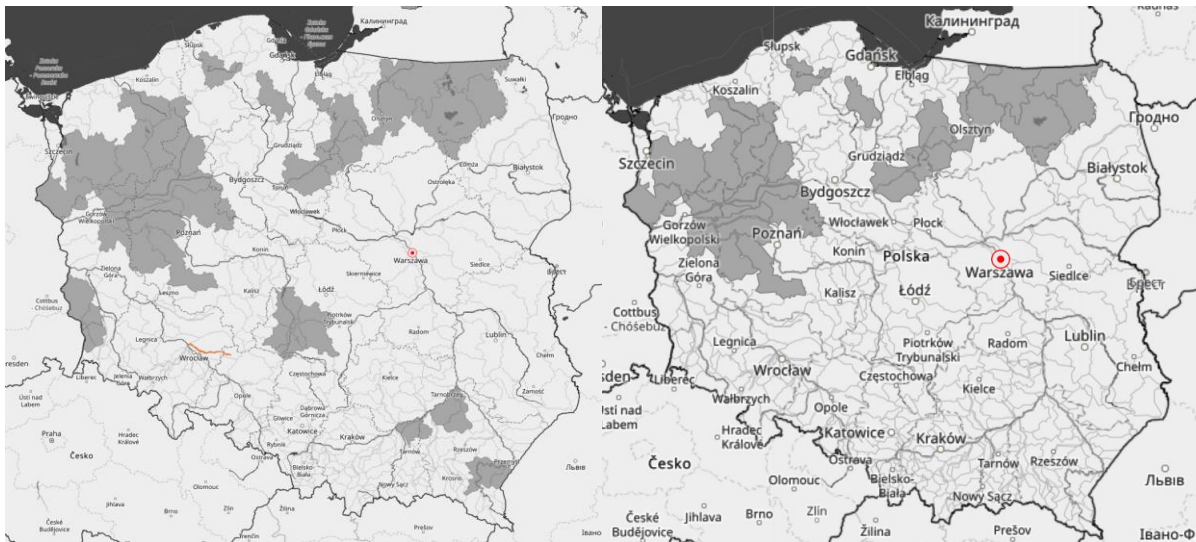
Opad maksymalny: 141.5 mm



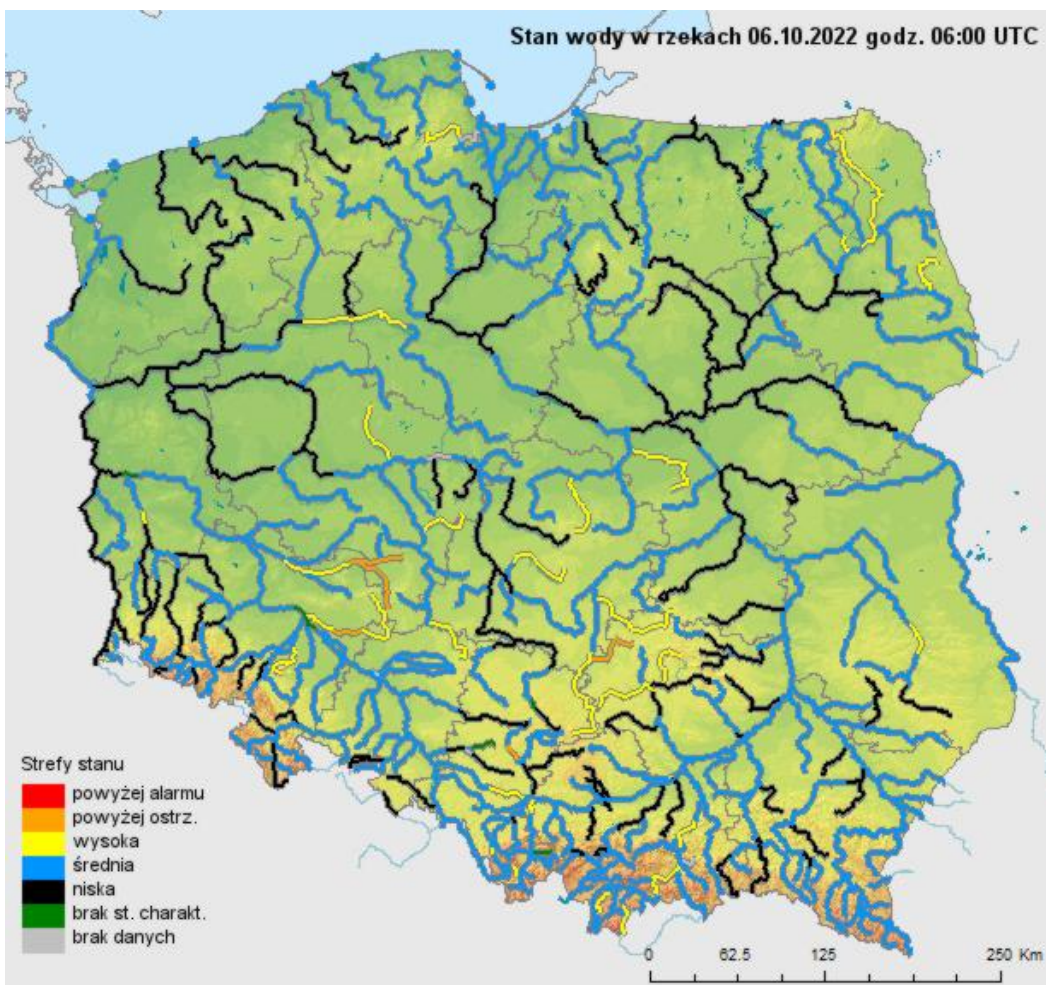
Suma skumulowanego opadu od początku października 2022.



Porównanie liczby stacji z przepływem poniżej SNQ.



Ostrzeżenia przed suszą hydrologiczną (kolor szary) 29 września 2022 (lewa mapa) i 6 października 2022 (prawa mapa).



Stan wody na rzekach w Polsce 06.10.2022 r. godz. 8:00.

Dodatkowe informacje 24h/dobę:

IMGW-PIB Biuro Prasowe

Twitter: <https://twitter.com/IMGWmeteo>

E. biuroprasowe@imgw.pl | T. (+48) 503 122 100

SERWIS POGODOWY DLA POLSKI: <https://meteo.imgw.pl/>

APLIKACJA MOBILNA: <http://aplikacjameteo.imgw.pl/>

SERWIS Z CAŁOROCZNĄ POGODĄ DLA GÓR: <http://gory.imgw.pl/>

DARMOWY WIDGET POGODOWY: <http://widgetmeteo.imgw.pl/>

IMGW-PIB. Instytut pełni kluczową rolę w osłonie meteorologicznej kraju od 1919 roku. Od Tatr po Bałtyk, od Karpat po Zalew Szczeciński analizujemy, dostarczamy prognozy i wydajemy ostrzeżenie. Nasze systemy informacyjne i rozwiązania działają 24/7 przez cały rok, wsparte wiedzą i doświadczeniem analityków i specjalistów meteorologii i hydrologii. Jesteśmy Instytutem skupiającym wysokiej klasy specjalistów i dysponujemy niezbędną infrastrukturą do pracy nad nim. Pogoda i klimat to jeden z najważniejszych tematów we współczesnym świecie.