



## BIURO PRASOWE IMGW-PIB

Serwis pogodowy: [meteo.imgw.pl](http://meteo.imgw.pl)  
Twitter 24/7 @imgwmeteo

Rzecznik Prasowy: Grzegorz Walijewski  
E. [biuroprasowe@imgw.pl](mailto:biuroprasowe@imgw.pl)  
T. (+48) 503 122 100

Warszawa, 20.10.2022 r.

### Komunikat Biura Prasowego IMGW-PIB

## Prognoza meteorologiczna i szczegółowa prognoza hydrologiczna na kolejne 7 dni (21-27 października 2022 r.)

### Prognoza meteorologiczna

**W piątek i sobotę pofalowany front chłodny przyniesie do Polski opady deszczu, a niż znad Wysp Brytyjskich sprowadzi do nas kolejny front z opadami w poniedziałek i wtorek. Do poniedziałku na wschodzie kraju pozostanie jeszcze chłodna masa powietrza, ale od południowego zachodu nastąpi stopniowy napływ ciepłego powietrza i temperatura maksymalna w połowie tygodnia może sięgać nawet 20°C. Noce i poranki mogą być mgliste.**

W **piątek** poranek będzie we wschodniej połowie kraju pogodny i chłodny – temperatura będzie wynosić około 0°C. Od zachodu kraju będą postępować opady deszczu, a zachmurzenie będzie wzrastać do dużego. Temperatura maksymalna najniższa będzie na północnym wschodzie – około 9°C, a najwyższa do 15°C na południowym zachodzie. Na Podkarpaciu lokalnie wystąpią silne porywy wiatru do 80 km/h. W nocy front z opadami deszczu będzie przemieszczał się dalej do centrum kraju, a na Pomorzu sumy opadów mogą sięgać 10-20 mm. Będzie już cieplej – od 6°C do 11°C, tylko na Suwalszczyźnie około 3°C.



Wysokogórskie Obserwatorium Meteorologiczne IMGW-PIB na Śnieżce o wschodzie Słońca, 20.10.2022 r. Fot. Piotr Olszewski | IMGW-PIB



**Sobota** będzie deszczowa, ale na zachodzie i w centrum możliwe są większe przejaśnienia. Temperatura maksymalna od 13°C do 17°C, tylko na północnym wschodzie 9°C-12°C. W nocy będą tworzyć się gęste mgły. Temperatura minimalna wyniesie od 7°C do 11°C. Wiatr skręci na kierunki zachodnie.

W **niedzielę** zachmurzenie umiarkowane i duże, na północy kraju możliwe są przelotne opady deszczu. Temperatura maksymalna od 15°C do 19°C. W nocy mogą tworzyć się gęste mgły, ale będzie ciepło – od 7°C do 11°C. Wiatr na ogół umiarkowany, okresami porywisty, południowo-zachodni i zachodni.

W **poniedziałek i wtorek** wzrost zachmurzenia i miejscami opady deszczu. Najmniejsze prawdopodobieństwo opadów na południu kraju. Temperatura powietrza w dzień od 17°C do 21°C, tylko na północy chłodniej – od 14°C do 16°C. Noce nadal ciepłe z temperaturą minimalną od 8°C do 12°C. Wiatr nadal umiarkowany, okresami porywisty, południowo-zachodni i zachodni.

W **środę** więcej przejaśnień, tylko na północy i południu kraju pochmurno z opadami deszczu. Temperatura maksymalna od 15°C do 18°C, tylko na północy około 14°C. Noc nadal ciepła od 7°C do 10°C. Wiatr umiarkowany i porywisty, zachodni.

**Czwartek** bez opadów, ale na południu i wschodzie będzie pochmurno. Temperatura w dzień od 12°C na północnym wschodzie do 19°C na południowym zachodzie. Wiatr zacznie skręcać na kierunki południowe.

#### Szczegółowa prognoza hydrologiczna

**Najbliższy tydzień to kontynuacja dość spokojnej pogody, co skutkować będzie utrzymaniem się wyrównanego przebiegu stanów wody. Więcej opadów prognozowanych jest głównie na północy kraju, co może powodować niewielkie wzrosty stanów wody.**

Na Wiśle górnej i środkowej prognozowana jest stabilizacja lub spadki w strefie wody średniej i do strefy wody niskiej.

Na dopływach Wisły pojawi się głównie stabilizacja i opadanie stanów wody na ogół w strefie wody średniej i niskiej. Strefa wody wysokiej będzie utrzymywać się tylko punktowo. W trakcie weekendu, w związku z prognozowanymi opadami, w zlewniach dopływów środkowej i dolnej Wisły możliwe są lokalne wahania stanów wody w obecnych strefach.

W zlewni Narwi i Bugu przeważać będzie stabilizacja i opadanie stanu wody w strefie wody średniej i niskiej, a lokalnie wysokiej. Możliwe są też wahania związane z pracą urządzeń hydrotechnicznych, a w zlewni Narwi również w związku z weekendowymi opadami deszczu.

Stany wody górnej Odry będzie miał przebieg wyrównany o niewielkiej tendencji spadkowej, w strefie wody średniej, lokalnie niskiej. Większe wahania stanu wody mogą mieć miejsce na odcinku skanalizowanym rzeki. Stan wody na Odrze środkowej swobodnie płynącej będzie miał przebieg wyrównany, zakłócony lokalnymi wahaniami związanymi z pracą urządzeń hydrotechnicznych. Na granicznym odcinku Odry przewidywana jest stabilizacja z okresowymi wahaniami. Stany wody na Odrze układać się będą w strefie wody średniej i niskiej.

W zlewniach dopływów górnej i środkowej Odry stany wody będą miały na ogół wyrównany przebieg lub tendencję spadkową w strefie stanów średnich i niskich, a lokalnie wysokich. Większe wahania i wzrosty stanów do strefy wody wysokiej będą możliwe zwłaszcza na Bystrzycy, Kwisie i Bobrze, w związku z pracą zbiorników energetycznych. W Odolanowie na Baryczy przekroczenie stanu ostrzegawczego będzie się utrzymywało.

Na Warcie i jej dopływach prognozowana jest głównie stabilizacja oraz spadki stanów wody, lokalnie możliwe wzrosty oraz wahania wskutek oddziaływania urządzeń hydrotechnicznych. Stany wody na Warcie i jej dopływach ułożyć się będą w strefach wody niskiej i średniej, a lokalnie wysokiej.

W najbliższych dniach wzdłuż Wybrzeża, na Zalewie Szczecińskim oraz na Zalewie Wiślanym i Żuławach przewidywane są wahania poziomów wody na ogół z tendencją spadkową do strefy wody średniej.

Na rzekach Przymorza, rzekach uchodzących do Zatoki Gdańskiej i Zalewu Wiślanego stany wody będą się wahać w strefie wody średniej i niskiej, punktowo wysokiej, co będzie związane z prognozowanymi na północy kraju opadami deszczu.

### Susza hydrologiczna

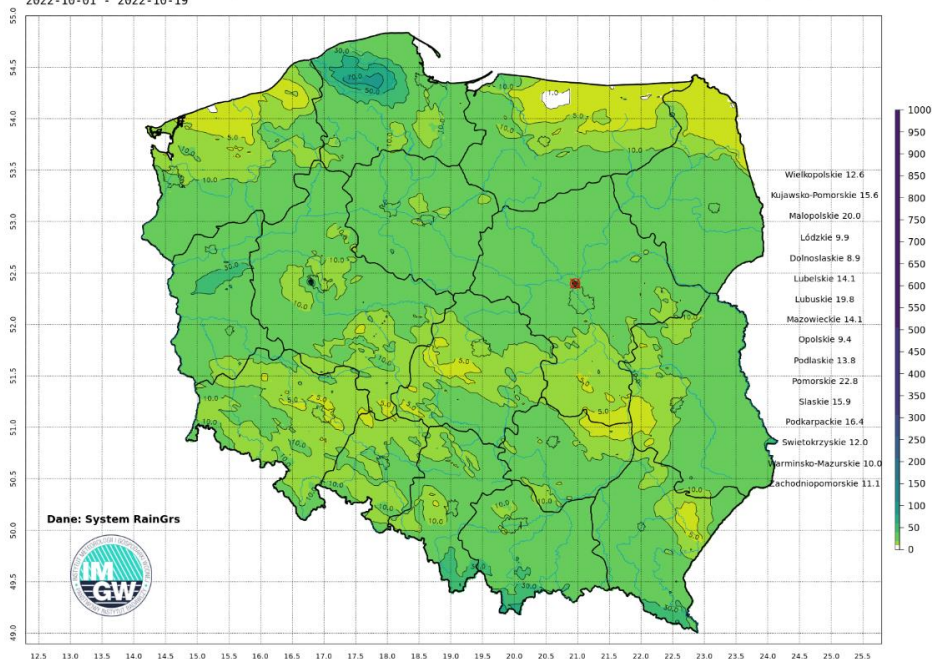
**Sytuacja hydrologiczna pod kątem suszy w ostatnim tygodniu uległa nieznacznej, chwilowej poprawie po opadach we wtorek (18.10.2022). Aktualnie w Polsce obowiązuje 23 ostrzeżenia przed suszą hydrologiczną dla poszczególnych zlewni, a na 52 stacjach notowany jest przepływ poniżej wartości progowej SNQ. Jest to o 6 stacje mniej niż przed tygodniem.**

Wskaźnik wilgotności gleby w rejonach górskich w warstwie przy powierzchniowej nadal pozostaje powyżej 80%. Po wtorkowych opadach wilgotność najpłytszej warstwy gleby wzrosła i tylko lokalnie wynosi 40-45%. W warstwie 7-28 cm gleba nadal pozostaje dość wilgotna, ale już w niższych warstwach wartość wskaźnika lokalnie na zachodzie wynosi poniżej 25%.

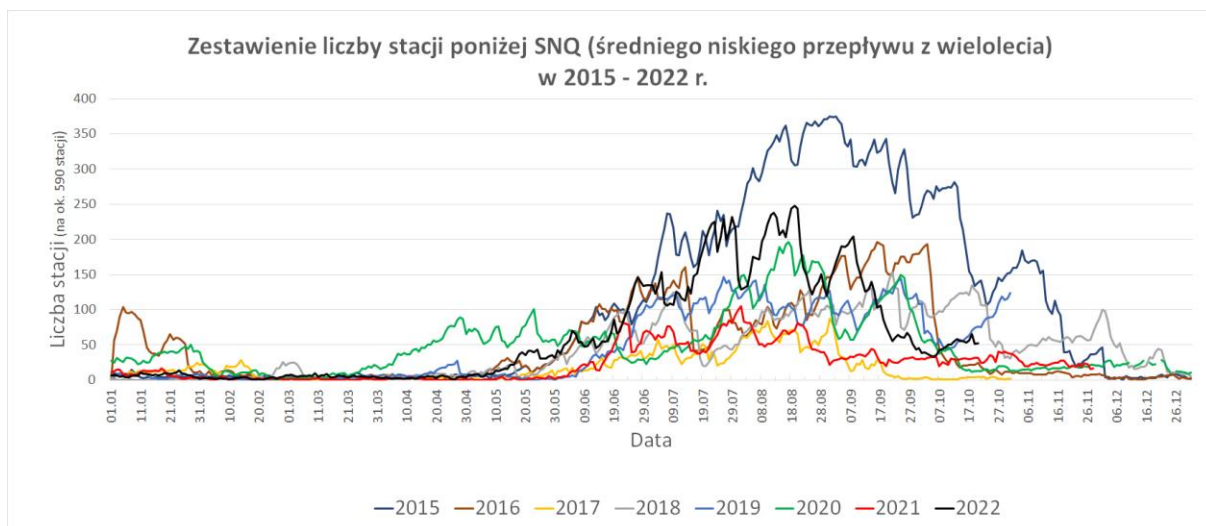
W nadchodzącym tygodniu liczba stacji z przepływem poniżej SNQ będzie stopniowo rosła, zwłaszcza w południowej części kraju. Na północy w związku z częstszymi opadami sytuacja może się poprawić.

Skumulowana miesięczna suma opadu  
2022-10-01 - 2022-10-19

Opad maksymalny: 426.7 mm



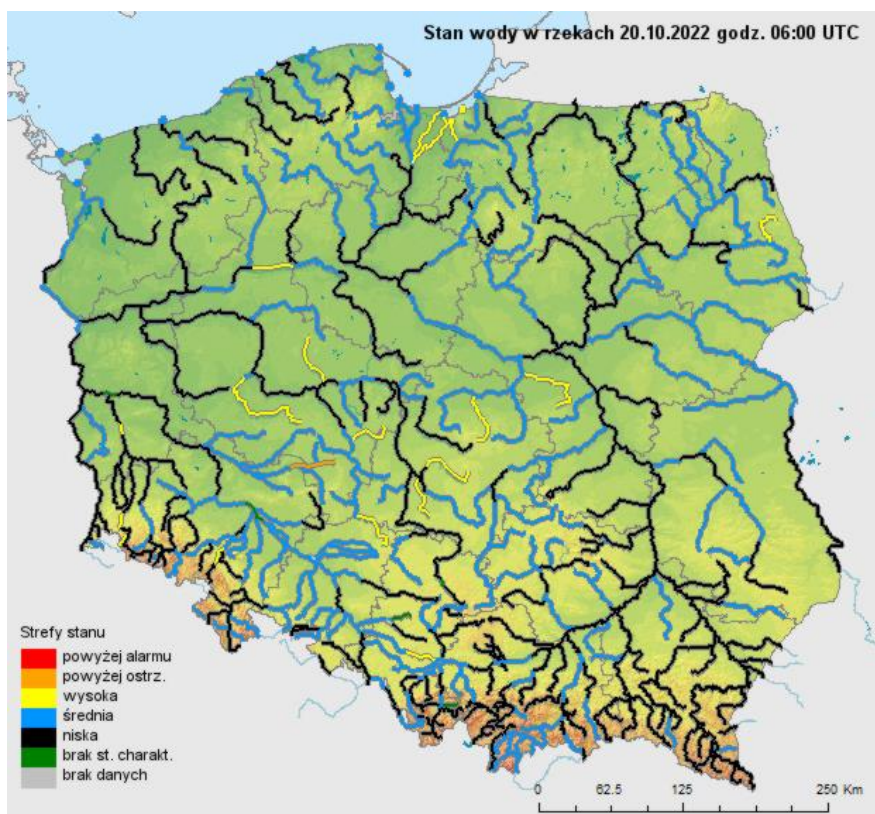
Suma skumulowanego opadu od początku października 2022.



Porównanie liczby stacji z przepływem poniżej SNQ.



Ostrzeżenia przed suszą hydrologiczną (kolor szary) 20.10.2022 r.



Stan wody na rzekach w Polsce 20.10.2022 r. godz. 8:00.

Dodatkowe informacje 24h/dobę:

IMGW-PIB Biuro Prasowe

Twitter: <https://twitter.com/IMGWmeteo>

E. [biuroprasowe@imgw.pl](mailto:biuroprasowe@imgw.pl) | T. (+48) 503 122 100

**SERWIS POGODOWY DLA POLSKI:** <https://meteo.imgw.pl/>

**APLIKACJA MOBILNA:** <http://aplikacjameteo.imgw.pl/>

**SERWIS Z CAŁOROCZNĄ POGODĄ DLA GÓR:** <http://gory.imgw.pl/>

**DARMOWY WIDGET POGODOWY:** <http://widgetmeteo.imgw.pl/>

IMGW-PIB. Instytut pełni kluczową rolę w osłonie meteorologicznej kraju od 1919 roku. Od Tatr po Bałtyk, od Karpat po Zalew Szczeciński analizujemy, dostarczamy prognozy i wydajemy ostrzeżenie. Nasze systemy informacyjne i rozwiązania działają 24/7 przez cały rok, wsparte wiedzą i doświadczeniem analityków i specjalistów meteorologii i hydrologii. Jesteśmy Instytutem skupiającym wysokiej klasy specjalistów i dysponujemy niezbędną infrastrukturą do pracy nad nim. Pogoda i klimat to jeden z najważniejszych tematów we współczesnym świecie.