



BIURO PRASOWE IMGW-PIB

Serwis pogodowy: meteo.imgw.pl
Twitter 24/7 @imgwmeteo

Rzecznik Prasowy: Grzegorz Walijewski
E. biuroprasowe@imgw.pl
T. (+48) 503 122 100

Warszawa, 03.11.2022 r.

Komunikat Biura Prasowego IMGW-PIB

Prognoza meteorologiczna i szczegółowa prognoza hydrologiczna na kolejne 7 dni (4-10 listopada 2022 r.)

Prognoza meteorologiczna

Powoli zegnamy ciepłą, słoneczną i wyżową pogodę. Najbliższy tydzień będzie zdecydowanie chłodniejszy niż ten miniony, z temperaturą w granicach 10-14°C. W piątek dostaniemy się od zachodu pod wpływ zatoki niżowej oraz związanego z nią układu frontów atmosferycznych. Przyniosą nam one w weekend sporo chmur oraz opady deszczu w całym kraju.



Poranek na Mazowszu, 03.11.2022 r. Fot. Izabela Adrian | IMGW-PIB



W **piątek** poranek będzie na północnym wschodzie oraz miejscami w centrum kraju mglisty. Mgły będą ograniczały widzialność lokalnie do około 100 m. Zachmurzenie w ciągu dnia na ogół będzie umiarkowane, okresami wzrastające do dużego. Po południu na południowym zachodzie wystąpią opady deszczu, które stopniowo będą przemieszczały się w głąb Polski. Temperatura osiągnie od 9°C na wschodzie, około 13°C w centrum do 15°C na południowym zachodzie. Wiatr przeważnie będzie umiarkowany, na wybrzeżu silniejszy, w wielu miejscach kraju porywisty, od zachodu stopniowo słabnący, południowo-wschodni i południowy.

W **sobotę** w całym kraju będzie pochmurno i deszczowo. Miejscami opady będą o natężeniu umiarkowanym, zwłaszcza na południu kraju. Będzie chłodno: temperatura wyniesie od 9°C do 12°C. Wiatr będzie słaby i umiarkowany, miejscami porywisty.

W **niedzielę** we wschodniej połowie kraju będzie sporo chmur z opadami deszczu, od zachodu będzie się już nieco wypogadzać i tam zobaczymy więcej słońca. Słabych opadów deszczu spodziewamy się także na Wybrzeżu. W Sudetach i wysoko w Tatrach opady śniegu. Nadal będzie chłodno: od 6°C na obszarach podgórskich i 9°C na Podlasiu do 12°C na północnym zachodzie kraju.

Poniedziałek z dużą ilością chmur i opadami deszczu na południowym wschodzie oraz miejscami na północy kraju. Jedynie na południowym zachodzie więcej przejaśnień. Temperatura maksymalna wyniesie od 9°C na północnym wschodzie do 13°C na południowym zachodzie. Wiatr będzie słaby i umiarkowany, nad morzem porywisty, południowo-zachodni.

We **wtorek** sporo słońca, jedynie na północy pochmurno. W całym kraju bez opadów. Temperatura będzie oscylować w granicach 11°C-14°C. Wiatr na ogół będzie słaby, jedynie nad morzem dość silny, a w obszarach podgórskich porywisty, południowy.

W **środę** będzie pochmurno, ze słabymi opadami deszczu na północnym zachodzie. Temperatura maksymalna wyniesie około 10°C-14°C.

W **czwartek** nadal sporo chmur i miejscami opady deszczu. Temperatura maksymalna podobna jak w poprzednich dniach: od 10°C do 15°C.

Szczegółowa prognoza hydrologiczna

W najbliższym tygodniu prognozowane jest stopniowe ochłodzenie, związane z niżem który zaznaczy się nad Polska w trakcie weekendu. Większe sumy opadów mogą wystąpić na południu kraju w nocy z piątku na sobotę i w sobotę. Poza tym epizodem sytuacja hydrologiczna będzie względnie spokojna. Na Wybrzeżu mogą zaznaczyć się wzrosty poziomu morza do strefy wody wysokiej.

Na całej **Wiśle** prognozowana jest stabilizacja oraz spadki głównie w strefie wody niskiej, jedynie lokalnie w strefie wody średniej. Niewielkie wahania na rzece związane są głównie z pracą urządzeń hydrotechnicznych.

Na dopływach Wisły wystąpi głównie stabilizacja i opadanie stanów wody na ogół w strefie wody średniej i niskiej. Strefa wody wysokiej będzie utrzymywać się tylko punktowo. W trakcie weekendu w związku z prognozowanymi opadami możliwe są lokalne wahania stanów wody w obecnych

strefach. Miejscami, w związku z prognozowanymi opadami na początku weekendu, mogą wystąpić wzrosty do strefy wody wysokiej, głównie w zlewni Małej Wisły. Prognozowane sumy opadu w nocy z piątku na sobotę mogą wynieść 15 mm woj. śląskim i małopolskim. W sobotę maksymalna suma opadu za 12 h może wynieść nawet 25 mm w woj. śląskim i małopolskim.

W zlewni Narwi i Bugu przeważać będzie stabilizacja i opadanie stanu wody w strefie wody średniej i niskiej. Możliwe są też wahania związane z pracą urządzeń hydrotechnicznych.

Stan wody górnej **Odry** będzie miał przebieg wyrównany w strefie wody niskiej. Na odcinku skanalizowanym rzeki prognozuje się większe wahania w strefie wody średniej, związane z pracą stopnia wodnego. Na Odrze swobodnie płynącej możliwe są niewielkie wahania stanu wody – w strefie wody niskiej.

W zlewniach dopływów górnej i środkowej Odry stany wody będą miały na ogół wyrównany przebieg w strefie stanów średnich i niskich, a lokalnie wysokich. Strefa wody wysokiej na Bobrze i Baryczy jest związana z pracą urządzeń hydrotechnicznych. Przekroczenie stanu ostrzegawczego w Odolanowie na Baryczy będzie się utrzymywało, ulegając wahaniom, związanym z gospodarką prowadzoną na stawach.

Na Warcie i jej dopływach prognozowana jest głównie stabilizacja oraz spadki stanów wody, lokalnie możliwe wzrosty oraz wahania wskutek oddziaływania urządzeń hydrotechnicznych. Stany wody na Warcie i jej dopływach ukształtują się będą w strefach wody niskiej i średniej.

W najbliższych dniach **wzdłuż Wybrzeża, na Zalewie Szczecińskim oraz na Zalewie Wiślanym i Żuławach** przewidywane są wahania poziomów wody w strefie wody średniej, lokalnie mogą zaznaczyć się wzrosty do strefy wody wysokiej.

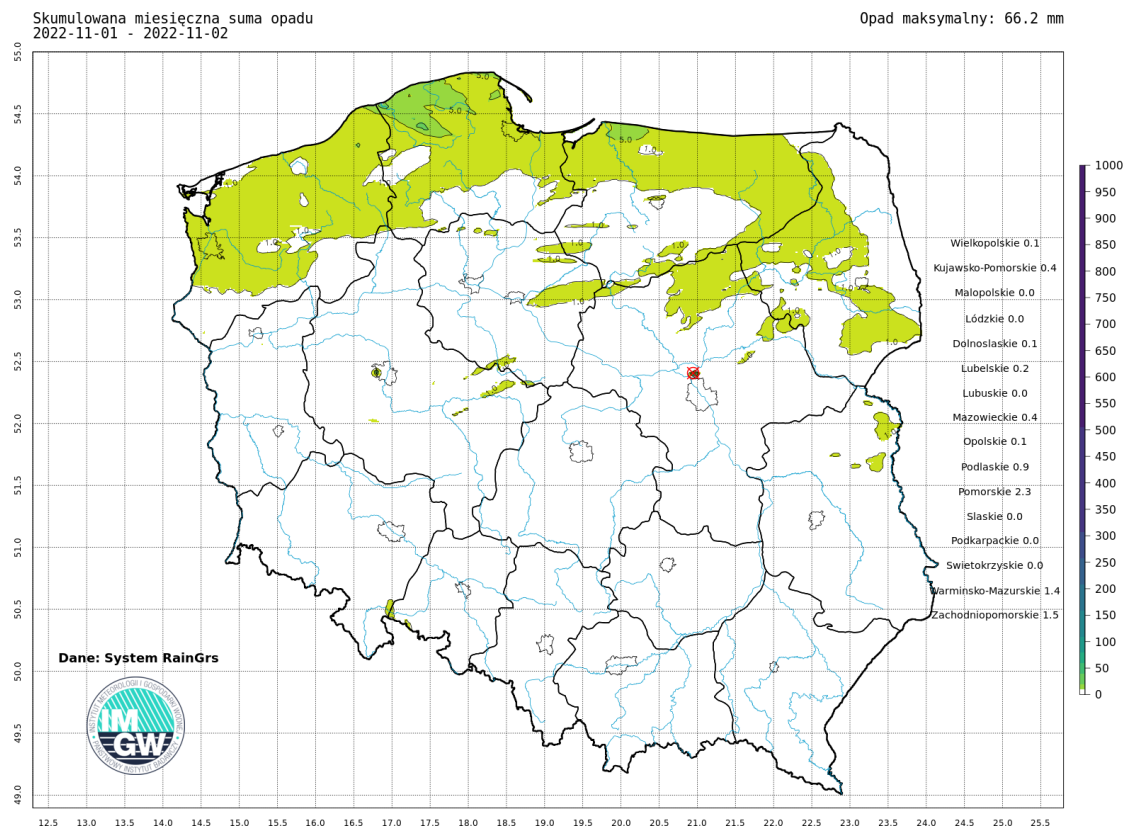
Na rzekach **Przymorza**, rzekach uchodzących do Zatoki Gdańskiej i Zalewu Wiślanego stany wody będą się wahać w strefie wody średniej i niskiej.

Susza hydrologiczna

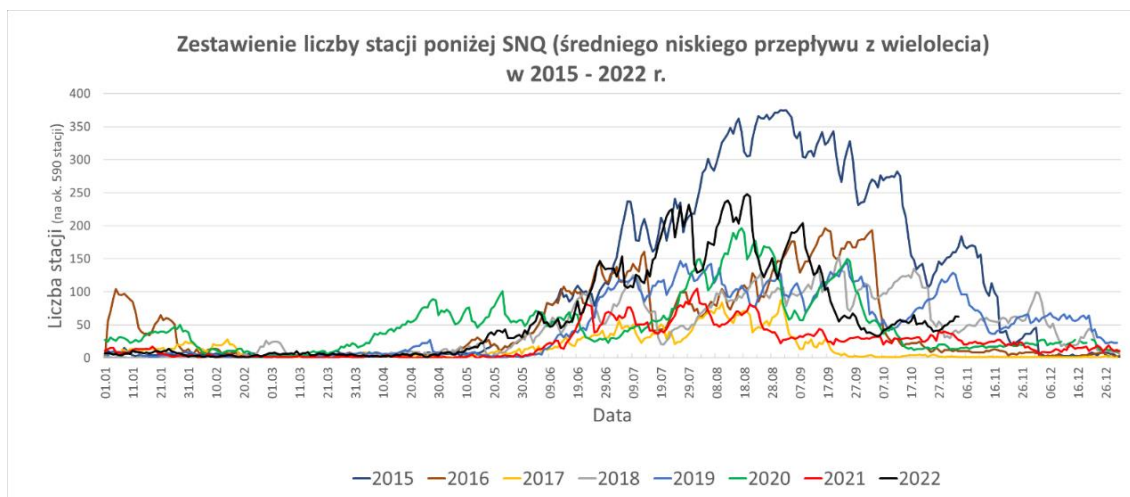
Sytuacja hydrologiczna pod kątem suszy w ostatnim tygodniu uległa pogorszeniu, ze względu na niewielkie sumy opadów w minionym tygodniu. Obecnie na 63 stacjach notowany jest przepływ poniżej wartości progowej SNQ. Jest to o 22 stacji więcej niż przed tygodniem.

Wskaźnik wilgotności gleby w warstwie przy powierzchniowej (0-7 cm) w wielu rejonach nadal utrzymuje się powyżej 75%. W przeważającej części kraju utrzymuje się na poziomie 40-60%. Tylko punktowo wynosi 35%. W warstwie 7-28 cm wilgotność gleby kształtuje się podobnie jak wyżej, ale już w niższych warstwach (28-100 cm) wartość wskaźnika wilgotności jest mniej korzystna i na zachodzie wynosi lokalnie poniżej 30%.

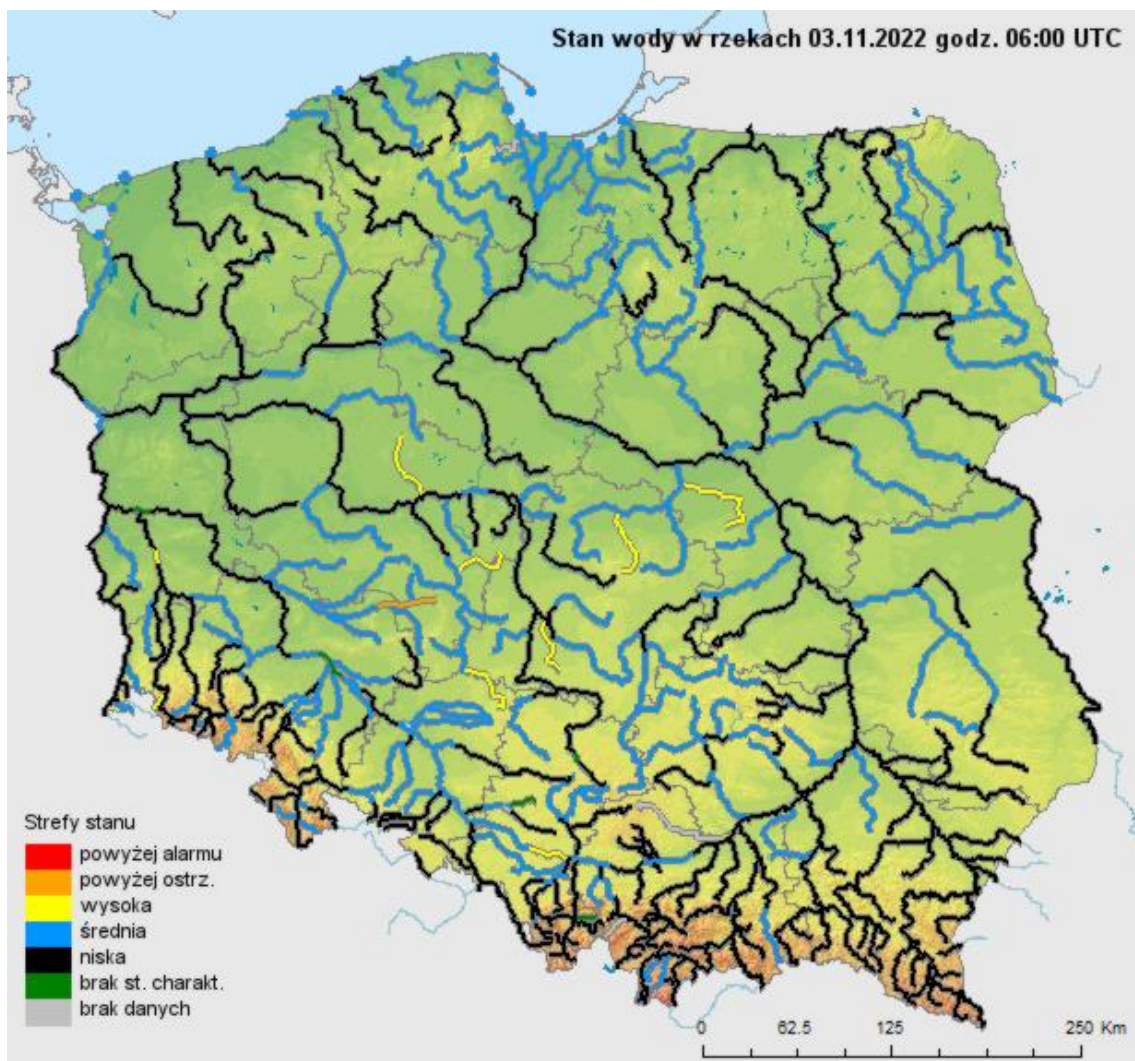
W nadchodzącym tygodniu liczba stacji z przepływem poniżej SNQ będzie stopniowo rosta, zwłaszcza w południowej części kraju. Na północy w związku z częstszymi opadami sytuacja nie będzie ulegać większym zmianom.



Suma skumulowanego opadu od początku listopada 2022.



Porównanie liczby stacji z przepływem poniżej SNQ.



Stan wody na rzekach w Polsce 03.11.2022 r. godz. 7:00.

Dodatkowe informacje 24h/dobę:

IMGW-PIB Biuro Prasowe

Twitter: <https://twitter.com/IMGWmeteo>

E. biuroprasowe@imgw.pl | T. (+48) 503 122 100

SERWIS POGODOWY DLA POLSKI: <https://meteo.imgw.pl/>

APLIKACJA MOBILNA: <http://aplikacjameteo.imgw.pl/>

SERWIS Z CAŁOROCZNĄ POGODĄ DLA GÓR: <http://gory.imgw.pl/>

DARMOWY WIDGET POGODOWY: <http://widgetmeteo.imgw.pl/>

IMGW-PIB. Instytut pełni kluczową rolę w osłonie meteorologicznej kraju od 1919 roku. Od Tatr po Bałtyk, od Karpat po Zalew Szczeciński analizujemy, dostarczamy prognozy i wydajemy ostrzeżenia. Nasze systemy informacyjne i rozwiązania działają 24/7 przez cały rok, wsparte wiedzą i doświadczeniem analityków i specjalistów meteorologii i hydrologii. Jesteśmy Instytutem skupiającym wysokiej klasy specjalistów i dysponujemy niezbędną infrastrukturą do pracy nad nim. Pogoda i klimat to jeden z najważniejszych tematów we współczesnym świecie.