



BIURO PRASOWE IMGW-PIB

Serwis pogodowy: meteo.imgw.pl
Twitter 24/7 @imgwmeteo

Rzecznik Prasowy: Grzegorz Walijewski
E. biuroprasowe@imgw.pl
T. (+48) 503 122 100

Warszawa, 01.12.2022 r.

Komunikat Biura Prasowego IMGW-PIB

Prognoza meteorologiczna i szczegółowa prognoza hydrologiczna na kolejne 7 dni (2-8 grudnia 2022 r.)

Prognoza meteorologiczna

W najbliższym tygodniu utrzyma się łagodna, późnojesienna pogoda, bez gwałtownych zmian. Jedynym zagrożeniem będą lokalne marznące opady.



Odra we Wrocławiu, 01.12.2022 r. Fot. Paweł Staniszewski | IMGW-PIB

W **piątek** zachmurzenie duże z rozpodzieniami na północnym wschodzie oraz w rejonach podgórskich i w górach. Miejscami na wschodzie kraju słabe opady śniegu, na południowym wschodzie możliwa marznąca mżawka powodująca gołoledź. Temperatura maksymalna od -4°C na Suwalszczyźnie, około -1°C w centrum, do 3°C nad morzem. Wiatr słaby i umiarkowany, z kierunków wschodnich.



Noc z piątku na sobotę chłodna, na północnym wschodzie i w dolinach karpackich od -7°C do -5°C.

W **sobotę** zachmurzenie duże z większymi przejaśnieniami i roz pogodzeniami, szczególnie na południu kraju. Miejscami opady śniegu, a na południowym wschodzie również deszczu lub mżawki, lokalnie marznącej i powodującej gołoledź. Temperatura maksymalna od -3°C na północnym wschodzie do 1°C w centrum i 3°C na południu i południowym wschodzie. Wiatr słaby, z kierunków wschodnich.

W **niedzielę** przewaga dużego zachmurzenia. W północno-zachodniej połowie kraju opady śniegu i deszczu ze śniegiem oraz lokalnie opady marznące, powodujące gołoledź. Poza tym opady deszczu. Temperatura maksymalna od -1°C na Suwalszczyźnie do 6°C na Dolnym Śląsku. Wiatr słaby i umiarkowany, południowo-wschodni.

W **poniedziałek** zachmurzenie duże. Okresami opady deszczu, na północy kraju głównie śniegu lub deszczu ze śniegiem. Lokalnie na północy i w centrum kraju możliwy marznący deszcz powodujący gołoledź. Temperatura maksymalna od -2°C na Suwalszczyźnie do 5°C na Dolnym Śląsku i w Małopolsce. Wiatr słaby i umiarkowany, południowo-wschodni i wschodni.

Od wtorku do czwartku nadal przewaga zachmurzenia dużego. Opady deszczu, deszczu ze śniegiem i śniegu. Lokalnie na północy i wschodzie możliwy marznący deszcz powodujący gołoledź. Temperatura maksymalna od -4°C na Suwalszczyźnie do 4°C, 5°C na Dolnym Śląsku i w Małopolsce. Wiatr słaby i umiarkowany, z kierunków wschodnich.

Szczegółowa prognoza hydrologiczna

Sytuacja hydrologiczna pozostanie dość **stabilna**. Najbliższe dni będą chłodne, z możliwymi w weekend niewielkimi opadami deszczu, deszczu ze śniegiem i śniegu, co może przełożyć się na lokalne, nieznaczne wzrosty stanów wody. Na Wybrzeżu również na ogół spokojnie, możliwe wahania poziomu morza w aktualnych strefach.

Na całej **Wiśle** prognozowana jest głównie stabilizacja oraz lokalne wahania w strefie wody niskiej, lokalnie w strefie wody średniej. Wahania na rzece związane będą głównie z pracą urządzeń hydrotechnicznych.

Na **dopływach Wisły** prognozowana jest głównie stabilizacja stanów wody – w strefie wody średniej i niskiej, punktowo wysokiej. Okresowo, w związku z prognozowanymi opadami deszczu i deszczu ze śniegiem oraz śniegu mogą pojawiać się wzrosty lub wahania stanów wody. Na karpackich dopływach Wisły możliwe są zakłócenia w przebiegu stanów wody na skutek tworzenia się punktowych zjawisk lodowych. W Januszewicach na rzece Czarnej prognozowane jest utrzymanie się stanu około ostrzegawczego.

W **zlewni Narwi i Bugu** przeważać będzie stabilizacja oraz lokalne wzrosty w strefie wody średniej i niskiej, punktowo wysokiej. Możliwe są też wahania związane z pracą urządzeń hydrotechnicznych oraz rozwojem zjawisk lodowych.

Na górnej **Odrze** prognozowany jest na ogół przebieg wyrównany stanów wody, a po weekendzie niewielkie wahania w strefie wody średniej i niskiej. Na odcinku środkowym Odry mogą zaznaczyć się większe wahania stanów wody w strefie wody średniej i niskiej, które będą związane z pracą

urządzeń hydrotechnicznych. Na Odrze granicznej stan wody będzie układał się w strefie wody niskiej, lokalnie średniej a w ujściowym odcinku ulegał niewielkim wahaniom z tendencją wzrostową.

W zlewniach dopływów górnej i środkowej Odry prognozowany jest przeważnie wyrównany przebieg stanu wody oraz powolne spadki. Okresowo, mogą zaznaczyć się wzrosty poziomu wody, które będą związane z pracą urządzeń hydrotechnicznych. Na sudeckich dopływach również mogą mieć miejsce wzrosty i wahania związane z prognozowanymi opadami atmosferycznymi deszczu, zwłaszcza od soboty. Stany wody układać się będą w strefie wody średniej i niskiej, a lokalnie wysokiej. W Odolanowie na Baryczy stan wody będzie zależny od gospodarki wodnej prowadzonej na stawach (możliwe okresowe przekroczenia stanu ostrzegawczego).

Na **Warcie** i jej dopływach prognozowana jest głównie stabilizacja oraz spadki stanów wody, lokalnie możliwe wzrosty oraz wahania wskutek oddziaływania urządzeń hydrotechnicznych. Stany wody na Warcie i jej dopływach układać się będą w strefach wody niskiej, lokalnie średniej i wysokiej.

W najbliższych dniach wzdłuż **Wybrzeża, na Zalewie Szczecińskim oraz na Zalewie Wiślanym i Żuławach** przewidywane są niewielkie wahania poziomów wody w strefie wody średniej, lokalnie niskiej. Jedynie w weekend mogą zaznaczyć się większe wzrosty na Zalewie Szczecińskim.

W ciągu najbliższych dni na **rzekach Przymorza**, rzekach uchodzących do Zatoki Gdańskiej i Zalewu Wiślanego stany wody będą układały się w strefie wody niskiej, lokalnie średniej. Na dopływach Pregoty w granicach Polski przewiduje się stabilizację i lokalne wahania stanu wody, związane z pracą urządzeń hydrotechnicznych jak również z możliwością rozwoju zjawisk lodowych – w strefie wody niskiej.

Susza hydrologiczna

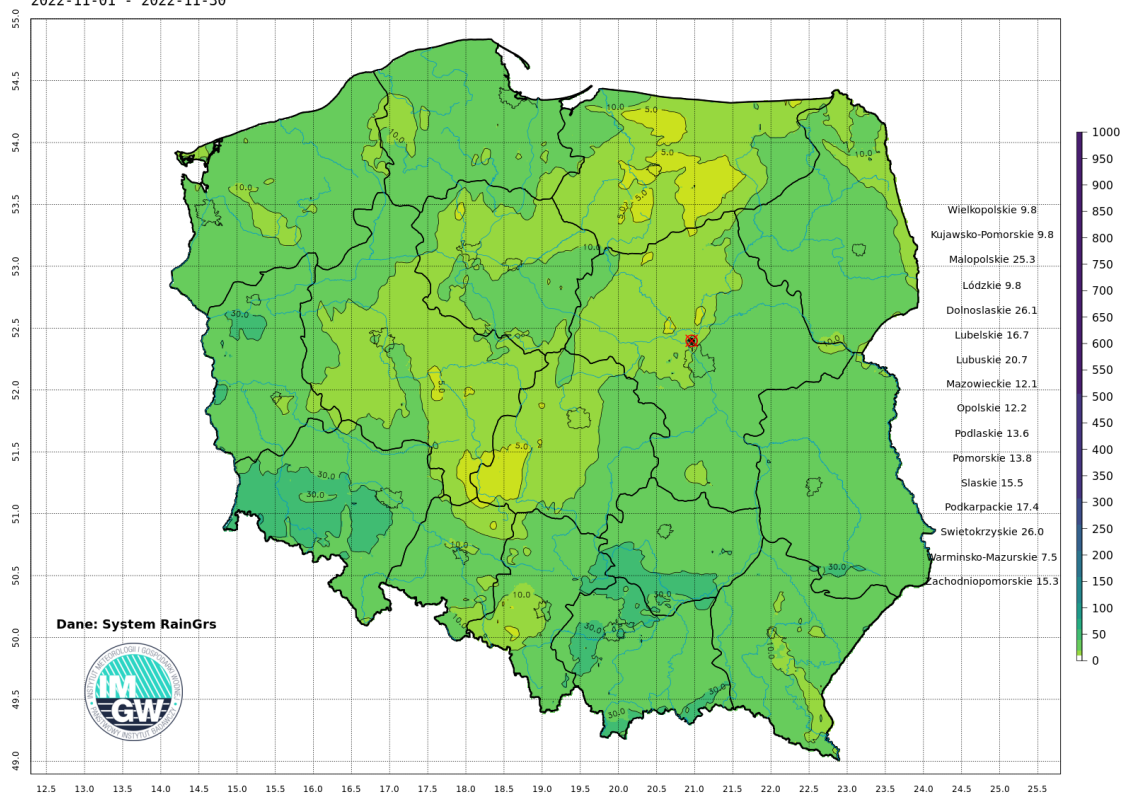
Sytuacja hydrologiczna pod kątem suszy w ostatnim tygodniu ulegała **niewielkiej zmianie**. Obecnie stacji z przepływem poniżej SNQ jest 38. To o 9 stacji **mniej** niż przed tygodniem.

Wskaźnik wilgotności gleby w warstwie przy powierzchniowej (0-7 cm) poprawił się w ostatnim tygodniu. Jedynie na południu lokalnie spadł do 45%. Najlepiej sytuacja wygląda na południowym zachodzie, Żuławach i wschodzie kraju, gdzie wskaźnik wilgotności jest powyżej 75%. W warstwie 7-28 cm sytuacja jest znacznie korzystniejsza i w większości kraju przekracza 50%. Natomiast w niższych warstwach (28-100 cm) wartość wskaźnika wilgotności jest mniej korzystna i na zachodzie lokalnie poniżej 30%.

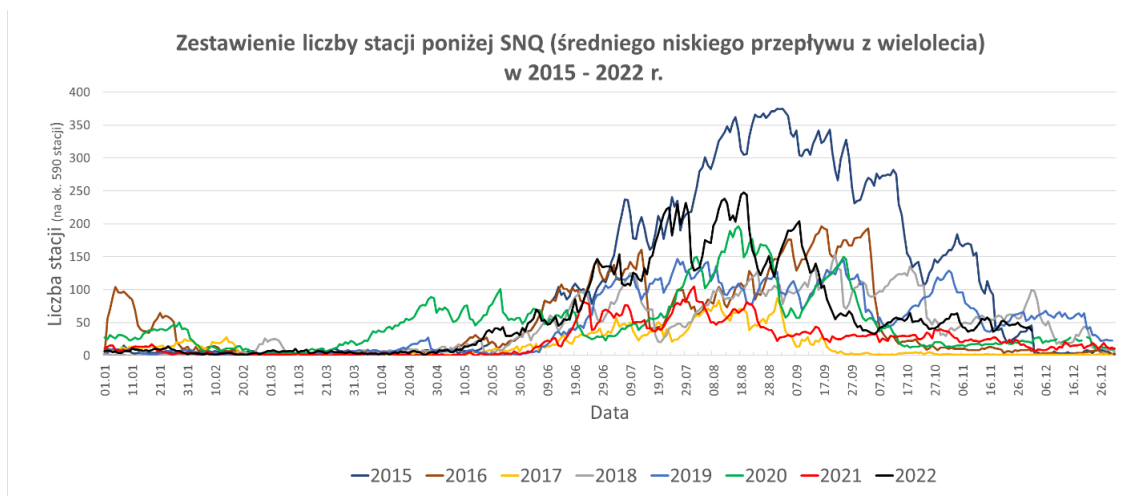
W nadchodzącym tygodniu spodziewane jest utrzymywanie się podobnej liczby stacji z przepływem poniżej SNQ, w czasie weekendu możliwy jest niewielki spadek.

Skumulowana miesięczna suma opadu
2022-11-01 - 2022-11-30

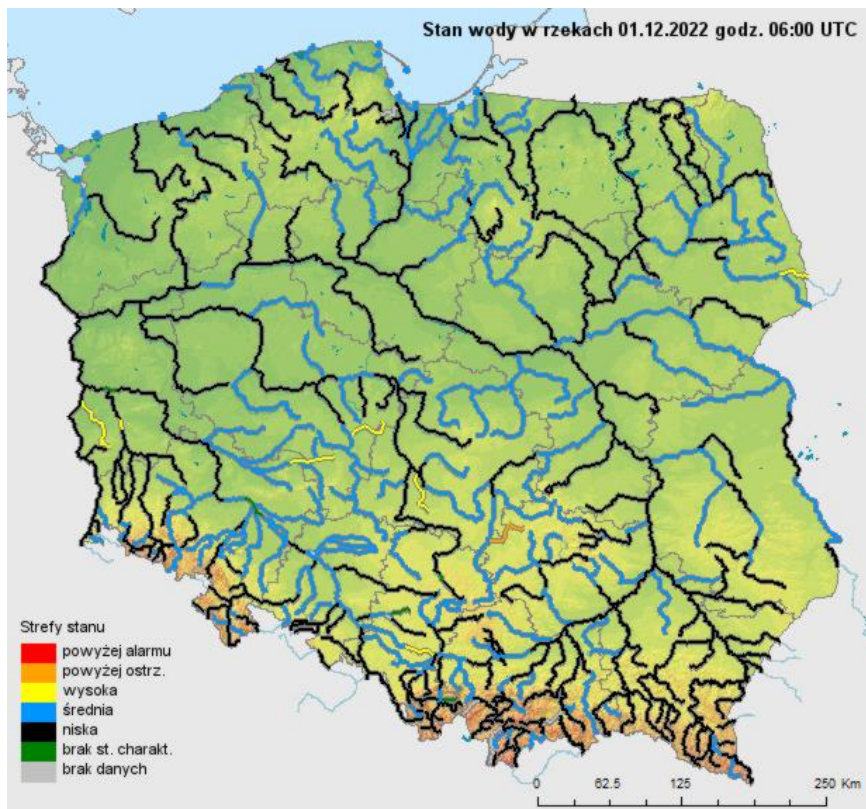
Opad maksymalny: 597.2 mm



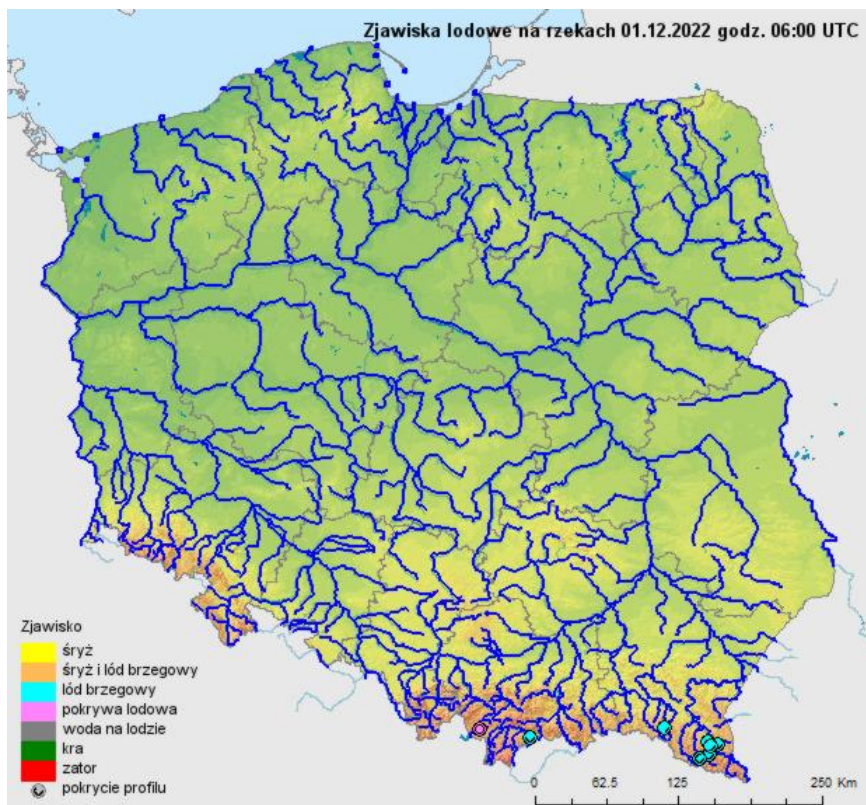
Suma skumulowanego opadu od początku listopada 2022.



Porównanie liczby stacji z przepływem poniżej SNQ.



Stan wody na rzekach w Polsce 01.12.2022 r. godz. 7:00.



Zjawiska lodowe na rzekach w Polsce 01.12.2022 r. godz. 7:00.

Dodatkowe informacje 24h/dobę:

IMGW-PIB Biuro Prasowe

Twitter: <https://twitter.com/IMGWmeteo>

E. biuroprasowe@imgw.pl | T. (+48) 503 122 100

SERWIS POGODOWY DLA POLSKI: <https://meteo.imgw.pl/>

APLIKACJA MOBILNA: <http://aplikacjameteo.imgw.pl/>

SERWIS Z CAŁOROCZNĄ POGODĄ DLA GÓR: <http://gory.imgw.pl/>

DARMOWY WIDGET POGODOWY: <http://widgetmeteo.imgw.pl/>

IMGW-PIB. Instytut pełni kluczową rolę w osłonie meteorologicznej kraju od 1919 roku. Od Tatr po Bałtyk, od Karpat po Zalew Szczeciński analizujemy, dostarczamy prognozy i wydajemy ostrzeżenie. Nasze systemy informacyjne i rozwiązania działają 24/7 przez cały rok, wsparte wiedzą i doświadczeniem analityków i specjalistów meteorologii i hydrologii. Jesteśmy Instytutem skupiającym wysokiej klasy specjalistów i dysponujemy niezbędną infrastrukturą do pracy nad nim. Pogoda i klimat to jeden z najważniejszych tematów we współczesnym świecie.