



BIURO PRASOWE IMGW-PIB

Serwis pogodowy: meteo.imgw.pl

Twitter 24/7 @imgwmeteo

Rzecznik Prasowy: Grzegorz Walijewski

E. biuroprasowe@imgw.pl

T. (+48) 503 122 100

Warszawa, 19.01.2023 r.

Komunikat Biura Prasowego IMGW-PIB

Prognoza meteorologiczna i szczegółowa prognoza hydrologiczna na kolejne 7 dni (20-26 stycznia 2023 r.)

Prognoza meteorologiczna

Najbliższe dni przyniosą nam powrót zimowej aury z intensywnymi opadami śniegu, która utrzyma się przez weekend. W przyszłym tygodniu nadal dość chłodno, okresami występować będą opady śniegu i deszczu ze śniegiem, ale już nie tak intensywne. W dzień utrzyma się lekko dodatnia temperatura, w nocy prognozowany jest niewielki mróz, jedynie w obszarach podgórskich może być on okresami silny. Taka pogoda może powodować miejscami oblodzenie dróg i chodników.



Poranek na Hali Gąsienicowej, 19.01.2023 r. Fot. Paweł Chrustek | IMGW-PIB



W **piątek** najwięcej słońca na północnym zachodzie kraju, na pozostałym obszarze zachmurzenie na ogół duże i miejscami występować będą słabe opady śniegu, lokalnie deszczu ze śniegiem. Intensywniejsze opady prognozowane są jedynie w obszarach podgórskich Karpat i w samych górach. Tam lokalnie może spaść nawet do 10 cm śniegu. Temperatura maksymalna od -2°C w obszarach podgórskich Karpat do 3°C nad morzem. Na południowym wschodzie wiatr wzmacniać się będzie do umiarkowanego i porywistego, powodując lokalnie zawieje śnieżne.

W nocy z **piątku na sobotę** nad Polskę nasunie się od południowego wschodu niż, przynoszący intensywne opady śniegu we wschodniej połowie kraju. Miejscami może spaść nawet do 10-15 cm śniegu. Na krańcach wschodnich nad ranem opady śniegu mogą przechodzić w deszcz ze śniegiem, a lokalnie może pojawić się nawet deszcz marznący, powodujący gołoledź. Najspokojniej będzie na północnym zachodzie kraju, gdzie będzie pogodnie, ale tam lokalnie mogą tworzyć się marznące mgły. Temperatura minimalna niemal w całym kraju będzie ujemna i wyniesie od -7°C w obszarach podgórskich Karpat, -3°C do -1°C na przeważającym obszarze, do 2°C nad samym morzem. Przemierzaniu się niżej będzie towarzyszył porywisty wiatr, osiągający na wschodzie Polski do 55 km/h i powodujący miejscami zawieje śnieżne i ograniczenie widzialności.

W **sobotę** strefa intensywnych opadów śniegu związanych z niżem przemieszczać się będzie na zachód kraju. W pasie od Mazur, przez centrum, po Dolny Śląsk może spaść do 10-15 cm śniegu. Temperatura maksymalna będzie oscylować wokół 0°C i wyniesie od -5°C w rejonach podgórskich Karpat, -1°C na południowym wschodzie, do 5°C nad morzem. Wiatr, zwłaszcza w zachodniej połowie kraju, będzie porywisty, do 65 km/h, a nad morzem nawet do 70 km/h, powodujący zawieje śnieżne i ograniczenie widzialności w trakcie intensywnych opadów śniegu.

Od **niedzieli** pogoda zacznie się uspokajać. W niedzielę opady śniegu już znacznie słabsze, ale występować mogą niemal w całym kraju. Na północy Polski opady śniegu przechodzące w deszcz ze śniegiem i deszcz. Temperatura minimalna bardzo zróżnicowana, od -12°C w rejonach podgórskich Karpat, -8°C na południowym wschodzie Polski, około -2°C w centrum, do 2°C nad samym morzem. W dzień będzie od -3°C na Podhalu do 3°C lokalnie na wschodzie i nad morzem. Wiatr osłabnie i jedynie nad morzem prognozowane są porywy wiatru do 65 km/h.

W **poniedziałek** pochmurno i jedynie miejscami, głównie na północnym zachodzie, występować będą słabe opady deszczu ze śniegiem i deszczu. Lokalnie w nocy i przez większą część dnia utrzymać się będą mgły. Temperatura minimalna od -10°C na Podhalu, -6°C na południu Polski, do 2°C nad morzem. Temperatura maksymalna od -3°C na krańcach południowych do 5°C na wschodzie Polski.

Wtorek i środa przyniosą sporo pogodnego nieba. Deszcz możliwy tylko na północnym zachodzie we wtorek i krańcach południowych w środę wieczorem. W nocy temperatura przeważnie lekko ujemna, od -6°C do 0°C , jedynie na Podhalu będzie nieco chłodniej około -8°C , a nad morzem cieplej do 3°C . W dzień pomimo słońca nie będzie zbyt ciepło, od 0°C do 5°C . Wiatr słaby.

W **czwartek** od północnego zachodu nasuwać się będzie zatoka niżowa, powodując wzrost zachmurzenia i opady deszczu ze śniegiem i śniegu. Strefa opadów będzie przemieszczać się z północnego zachodu na południowy wschód Polski. Temperatura minimalna prognozowana jest w przedziale -6°C do 0°C . W dzień maksymalnie od -2°C do 3°C . Wraz z nasuwaniem się zatoki niżowej wzrośnie prędkość wiatru do umiarkowanego.

Podobnie jak pogoda, również sytuacja hydrologiczna w pierwszej połowie tygodnia będzie jeszcze dynamiczna, szczególnie w dorzeczu górnej i środkowej Wisły. Lokalnie na dopływach Wisły trwa spływ wód opadowych, powodujący wahania i wzrosty stanów wody do strefy wody wysokiej z punktowymi przekroczeniami stanów ostrzegawczych, a w Malowej Górze na Krznie również około alarmowego. Po weekendzie sytuacja będzie się stabilizować. Jedynie spływ wód roztopowych z topniejącej pokrywy śnieżnej może powodować lokalne wzrosty i wahania. Na górskich dopływach Wisły przebieg stanów wody mogą zaburzać tworzące się zjawiska lodowe.

Na górnej **Wiśle** prognozowana jest stabilizacja oraz lokalne wahania związane z działaniem urządzeń hydrotechnicznych w strefie wody średniej, lokalnie wysokiej. Na środkowej i dolnej Wiśle przeważać będą wzrosty w strefie wody średniej i wysokiej, związane ze spływem wód opadowych.

Na **dopływach górnej Wisły** dominować będzie stabilizacja i tendencja spadkowa stanów wody, głównie w strefie stanów średnich a lokalnie wysokich i niskich. Jedynie w zlewni Wiśłoki i Sanu (południowo wschodnia część regionu) początkowo zaznaczą się jeszcze wahania i wzrosty wskutek spływu wód opadowych i opadowo-roztopowych w dół zlewni, głównie w strefie wody wysokiej z punktowymi przekroczeniami stanów ostrzegawczych. Od weekendu na mniejszych ciekach w zlewniach rzek górskich przebieg stanów wody może być zaburzony przez rozwój zjawisk lodowych. Na dopływach środkowej Wisły początkowo przeważać będzie stabilizacja i wzrosty głównie w strefie wody średniej i wysokiej z możliwością punktowych osiągnięć stanów ostrzegawczych. W drugim okresie prognozy widoczna będzie tendencja spadkowa. Przekroczenie stanu ostrzegawczego w Januszewicach na Czarnej będzie się utrzymywać. Na dopływach dolnej Wisły dominować będzie stabilizacja stanów wody.

W **zlewni Narwi** przewiduje się stabilizację stanów wody, początkowo z tendencją wzrostową związaną ze spływem wód opadowych i opadowo roztopowych oraz pracą urządzeń hydrotechnicznych, w strefie wody średniej i wysokiej, lokalnie w niskiej. Przekroczenie stanu ostrzegawczego na Narwi w Ploskach będzie się utrzymywać. Na Czarnej w Sochoniach oraz na Ledze w Rajgrodzie poziom wody układał się będzie w strefie stanu około ostrzegawczego. Przekroczenie stanu ostrzegawczego możliwe jest również w Harasimowiczach na Sidrze.

W **zlewni Bugu** w pierwszej części prognozowanego okresu przeważać będą wzrosty w strefie wody wysokiej, lokalnie średniej, z możliwością przekroczeń stanów umownych. Po weekendzie dominować będzie stabilizacja. Przekroczenia stanów ostrzegawczych na Bugu (w Dorohusku i Krzyczewie) będą się utrzymywały, a kolejne przekroczenie możliwe jest we Frankopolu i w Wyszku. W Malowej Górze na Krznie stan wody będzie układać się około alarmowego.

Na górnej **Odrze** prognozowana jest stabilizacja stanów wody w strefie wody średniej. Po wystąpieniu opadów głównie śniegu, na górnej Odrze możliwe są niewielkie wzrosty. Na środkowym odcinku Odry środkowej wystąpić mogą większe wahania związane z pracą urządzeń hydrotechnicznych w strefie wody średniej. Na dolnej Odrze stany wody będą charakteryzować się

wyrównanym przebiegiem, także w strefie wody średniej, jedynie w ujściowym odcinku możliwe są wahania poziomu wody oraz większe wzrosty do strefy wody wysokiej w sobotę i z soboty na niedzielę.

W zlewniach dopływów górnej i środkowej Odry stany wody będą miały przeważnie wyrównany przebieg w strefach wody średniej i niskiej punktowo wysokiej. Po opadach śniegu, głównie w sobotę, lokalne możliwe są wzrosty i wahania w związku powolnym topnieniem pokrywy śnieżnej i spływem wód roztopowych. Większe wahania stanów wody mogą występować na odcinkach rzek poniżej pracujących urządzeń piętrzących, szczególnie na Bobrze, Kwisie, Bystrzycy. W Zbytowej na Widawie stan wody będzie układał się w okolicy stanu ostrzegawczego.

Na **Warcie** prognozowana jest głównie stabilizacja i nieznaczne wzrosty w aktualnych strefach. Na dopływach Warty przeważać będą spadki i stabilizacja stanów wody. W drugiej części tygodnia lokalnie możliwe są wzrosty i wahania spowodowane powolnym spływem wód roztopowych oraz pracą urządzeń hydrotechnicznych. Stany wody na Warcie i jej dopływach układać się będą w strefach wody średniej, lokalnie niskiej i wysokiej. Na stacji wodowskazowej Dębe (Swędrnia) stany wody utrzymywać się będą około stanu ostrzegawczego.

W okresie prognozy **wzdłuż Wybrzeża, na Zalewie Szczecińskim, Zalewie Wiślanym i Żuławach** przeważać będą wahania poziomu wody, głównie w strefie wody średniej. W związku z silnym wiatrem z północy i północnego wschodu, który jest prognozowany w sobotę i z soboty na niedzielę, na stacjach morskich i tych będących pod wpływem morza mogą nastąpić wzrosty do strefy wody wysokiej.

Na **rzekach Przymorza, rzekach uchodzących do Zatoki Gdańskiej i Zalewu Wiślanego** stany wody będą się układały w strefie wody średniej i niskiej, lokalnie wysokiej. Na dopływach Pregoty w granicach Polski przewiduje się stabilizację i lokalne wahania, początkowo również wzrosty stanu wody, związane ze spływem wód opadowych i pracą urządzeń hydrotechnicznych – w strefie wody średniej, lokalnie niskiej.

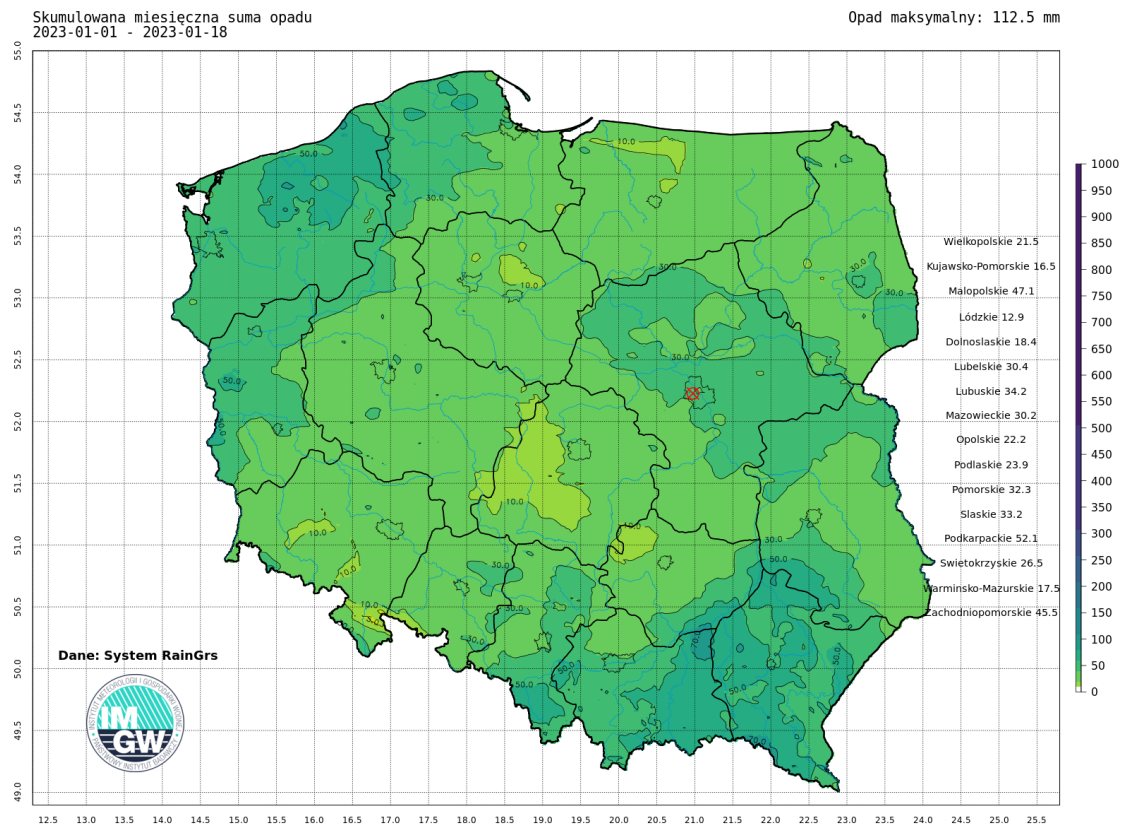
Susza hydrologiczna

Sytuacja hydrologiczna pod kątem suszy w minionym tygodniu nie uległa większej zmianie. Obecnie liczba stacji z przepływem poniżej SNQ wynosi 9. To o dwie stacje mniej niż w zeszłym tygodniu.

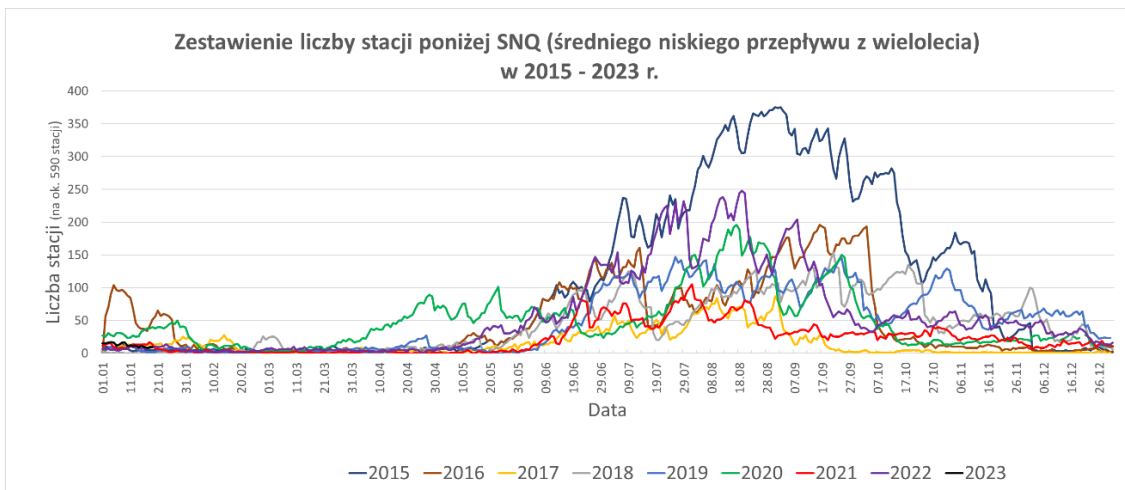
W nadchodzącym tygodniu, w związku z prognozowanymi opadami śniegu i spadkiem temperatur, liczba stacji z przepływami poniżej SNQ może nieznacznie wzrastać.



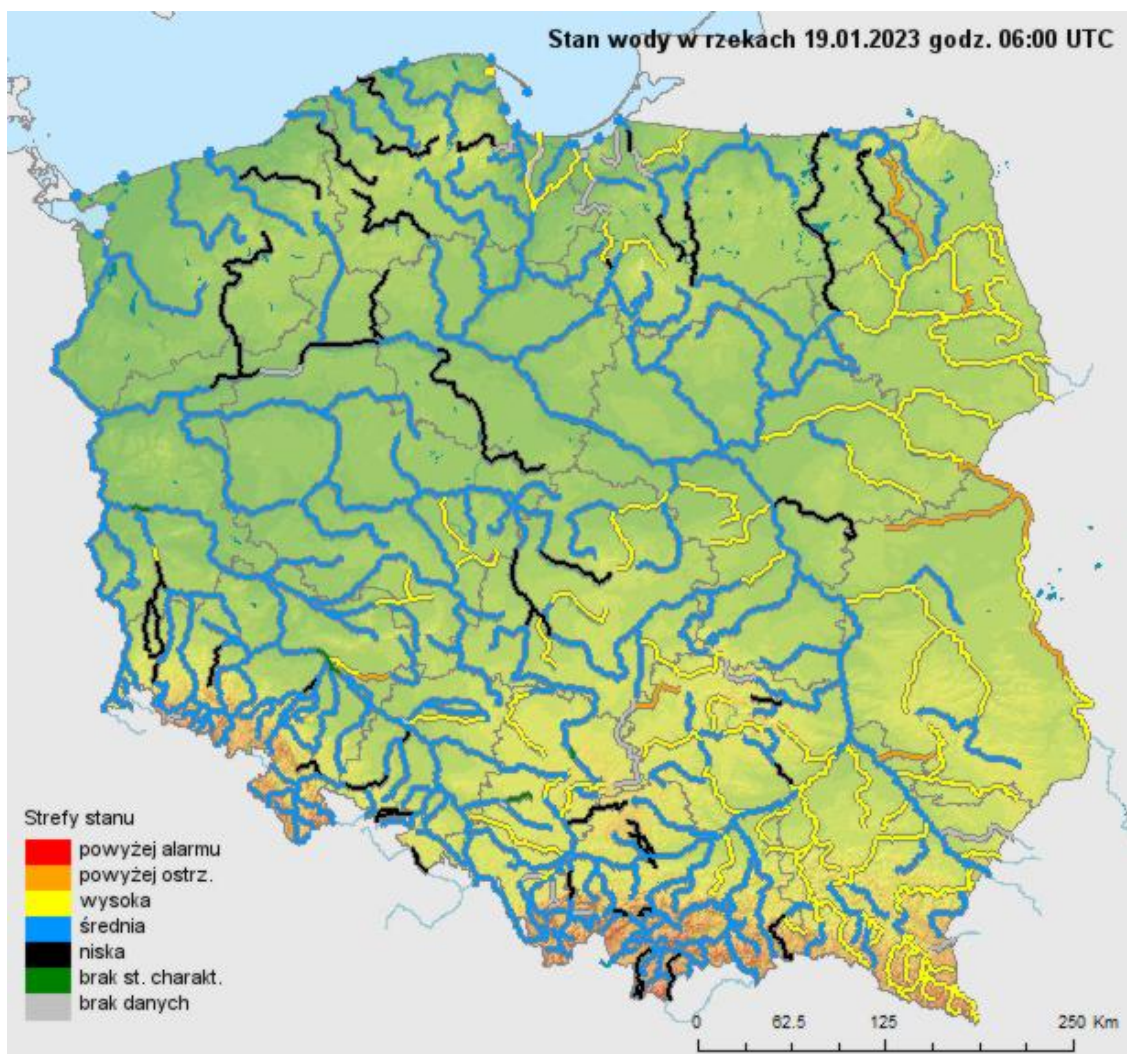
Stacja meteorologiczna na Kasprowym Wierchu, 12.01.2023 r. Fot. Witek Kaszkin | IMGW-PIB



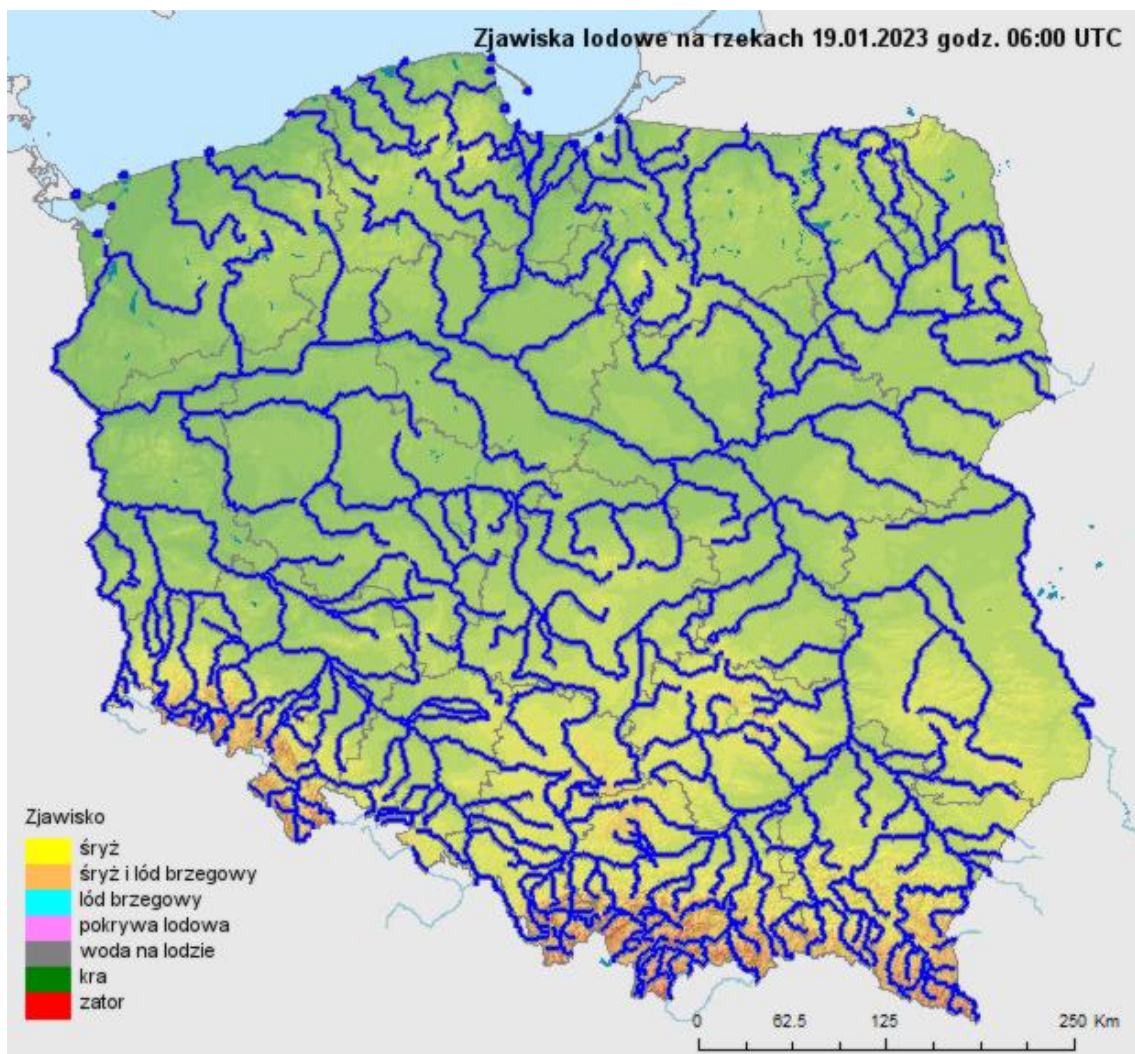
Suma skumulowanego opadu od początku stycznia 2023.



Porównanie liczby stacji z przepływem poniżej SNQ.



Stan wody na rzekach w Polsce 19.01.2023 r. godz. 7:00.



Zjawiska lodowe na rzekach w Polsce 19.01.2023 r. godz. 7:00.

Dodatkowe informacje 24h/dobę:

IMGW-PIB Biuro Prasowe

Twitter: <https://twitter.com/IMGWmeteo>

E. biuroprasowe@imgw.pl | T. (+48) 503 122 100

SERWIS POGODOWY DLA POLSKI: <https://meteo.imgw.pl/>

APLIKACJA MOBILNA: <http://aplikacjameteo.imgw.pl/>

SERWIS Z CAŁOROCZNĄ POGODĄ DLA GÓR: <http://gory.imgw.pl/>

DARMOWY WIDGET POGODOWY: <http://widgetmeteo.imgw.pl/>

IMGW-PIB. Instytut pełni kluczową rolę w osłonie meteorologicznej kraju od 1919 roku. Od Tatr po Bałtyk, od Karpat po Zalew Szczeciński analizujemy, dostarczamy prognozy i wydajemy ostrzeżenie. Nasze systemy informacyjne i rozwiązania działają 24/7 przez cały rok, wsparte wiedzą i doświadczeniem analityków i specjalistów meteorologii i hydrologii. Jesteśmy Instytutem skupiającym wysokiej klasy specjalistów i dysponujemy niezbędną infrastrukturą do pracy nad nim. Pogoda i klimat to jeden z najważniejszych tematów we współczesnym świecie.