

**BIURO PRASOWE IMGW-PIB**Serwis pogodowy: meteo.imgw.pl

Twitter 24/7 @imgwmeteo

Rzecznik Prasowy: Grzegorz Walijewski

E. biuroprasowe@imgw.pl

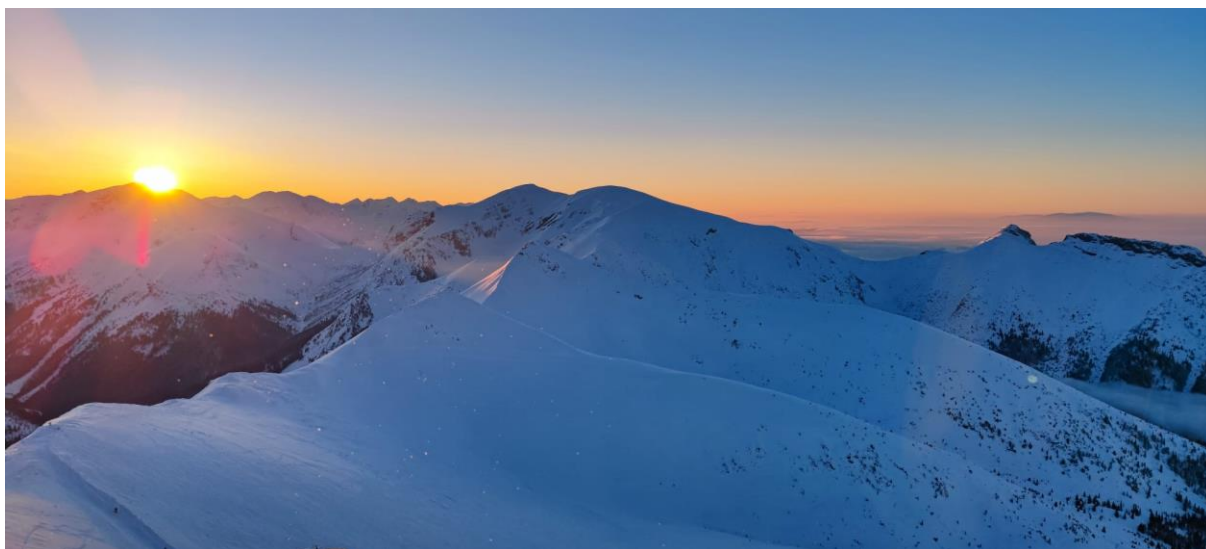
T. (+48) 503 122 100

Warszawa, 09.02.2023 r.

Komunikat Biura Prasowego IMGW-PIB**Prognoza meteorologiczna i szczegółowa prognoza hydrologiczna
na kolejne 7 dni (10-16 lutego 2023 r.)**

PROGNOZA METEOROLOGICZNA

W najbliższy weekend z północnego zachodu na wschód i południe Polski będzie przemieszczał się niż z frontami atmosferycznymi, który przyniesie opady śniegu, deszczu ze śniegiem i deszczu. Lokalnie wystąpią opady mrozzące. Odczucie zimna będzie potęgował silny i porywisty wiatr, w porywach nad morzem do 85 km/h. Od poniedziałku stopniowe ocieplenie i znaczna poprawa pogody. Wiatr osłabnie, a temperatura w dzień będzie wzrastać miejscami nawet do 10°C.



Piękna pogoda na Kasprowym Wierchu w Tatrach, 08.02.2023 r. Fot. Witek Kaszkin | IMGW-PIB

W **piątek** na ogół pochmurno, jedynie początkowo na południu Polski więcej przejaśnień. Miejscami pojawią się słabe opady śniegu i deszczu ze śniegiem, nad morzem i na zachodzie głównie deszczu. Temperatura w dzień od -2°C i -1°C na południowym wschodzie, przez około 2°C w centrum, do 6°C na zachodzie; chłodniej w kotlinach karpaccyckich, od -4°C do -2°C . Wiatr na ogół umiarkowany, okresami porywisty, zachodni i południowo-zachodni. W nocy na południu kraju nadal mroźno, temperatura minimalna około -5°C , poza tym od 0°C do 2°C . Na obszarach podgórskich Karpat możliwy spadek temperatury do -15°C . Wiatr słaby i umiarkowany, na północy i zachodzie okresami dość silny i w porywach do 60 km/h, nad morzem i w rejonie Zalewu Wiślanego w porywach do 85 km/h, południowo-zachodni. W górach wiatr będzie powodował zamiecie śnieżne.



W **sobotę** zachmurzenie duże, na wschodzie i w centrum opady śniegu i deszczu ze śniegiem, poza tym opady deszczu lub mokrego śniegu. Na Mazowszu i Lubelszczyźnie możliwy deszcz marzący, powodujący gołoledź. Temperatura w dzień od -1°C i 1°C na południowym wschodzie i na obszarach podgórskich Karpat do $6-8^{\circ}\text{C}$ na zachodzie i na wybrzeżu. W nocy, po opadach deszczu i deszczu ze śniegiem, miejscami może być ślisko. Wiatr umiarkowany i dość silny, w porywach do 65 km/h , nad morzem w porywach do 80 km/h , zachodni i południowo-zachodni. W Sudetach porywy wiatru do 100 km/h , a w Karpatach do 70 km/h , powodujące zawieje i zamiecie śnieżne.

W **niedzielę** jeszcze sporo chmur, nad morzem słabe opady deszczu, wysoko w górach opady śniegu. Temperatura w dzień od 0°C na wschodzie do 9°C na północnym zachodzie. W nocy we wschodniej połowie kraju nadal temperatura ujemna, około -2°C . Wiatr słaby z zachodu.

W **poniedziałek** odczuwalne ocieplenie, ale nadal sporo chmur i opady deszczu lub mżawki. Temperatura w dzień od 3°C na południowym wschodzie do 9°C na zachodzie, na Podhalu około 0°C . W nocy na południu kraju nadal mroźno, temperatura spadnie do około -5°C , a w górach do -9°C . Będzie wiał porywisty, zachodni wiatr.

We **wtorek, środę**, a także w **czwartek** pogoda bardzo podobna. Na ogół dużo pogodnego nieba i bez opadów. Temperatura w dzień od $3-5^{\circ}\text{C}$ na wschodzie kraju do $8-9^{\circ}\text{C}$ na zachodzie – tam w czwartek nawet do 11°C . Nocami, zwłaszcza w południowej połowie Polski, nadal spodziewane są spadki temperatury poniżej 0°C , lokalnie na Podhalu w środę do -7°C . Wiatr słaby z kierunków południowych i zachodnich, tylko we wtorek północno-zachodni.

SZCZEGÓŁOWA PROGNOZA HYDROLOGICZNA

Po okresie spokojnej, wyżowej i mroźnej pogody nastąpi zmiana. W weekend przez Polskę przechodzić będą fronty atmosferyczne, przynoszące opady śniegu, deszczu ze śniegiem i deszczu. Spodziewane jest także znaczne ocieplenie. Do soboty sytuacja hydrologiczna pozostanie dość stabilna, przewidywane jest również dalszy rozwój zjawisk lodowych. W drugiej połowie okresu prognozy rzeki zasilone zostaną wodami z topniejącego śniegu.

Na górnej **Wiśle** początkowo prognozowany jest wyrównany przebieg stanów wody, możliwe wahania wynikać będą głównie z pracy urządzeń hydrotechnicznych. Po weekendzie zaznaczyć się mogą lokalne wzrosty (szczególnie na Małej Wiśle) wynikające ze spływu wód opadowych i topnienia pokrywy śnieżnej. Na środkowej i dolnej Wiśle przeważać będzie stabilizacja stanów wody, z lokalną tendencją spadkową.

Na **dopływach Wisły** dominować będzie stabilizacja i wahania stanów wody. Początkowo, szczególnie na dopływach górnej Wisły, dalej rozwijać się będą zjawiska lodowe, lokalnie zakłócające przebieg stanów wody. Od niedzieli, w związku z przewidywanym ociepleniem, nastąpi powolne tajanie pokrywy śnieżnej oraz ustępowanie zjawisk lodowych – wpłynie to na lokalne wzrosty i wahania stanów wody, szczególnie na karpackich dopływach Wisły. Niewielkie wzrosty i wahania mogą wystąpić również po opadach prognozowanych na weekend. Stany wody na dopływach Wisły będą się układać głównie w strefie wody średniej, lokalnie wysokiej i niskiej. Przekroczenia stanów ostrzegawczych w Januszewicach na Czarnej i w Biało-brzegach na Pilicy będą się utrzymywać.



Wisła w Warszawie, 07.02.2023 r. Fot. Dariusz Witkowski | IMGW-PIB

W **zlewni Narwi i Bugu** do końca tygodnia prognozowana jest głównie stabilizacja i spadki w strefie wody średniej i wysokiej oraz punktowo niskiej. Od soboty w związku z prognozowanymi opadami oraz późniejszym ociepleniem (topnienie pokrywy śnieżnej) wystąpić mogą lokalne wahania i wzrosty, również powyżej stanów umownych. Obecne przekroczenia stanów ostrzegawczych będą się utrzymywać.

Na **Odrze** prognozowany jest dość wyrównany przebieg stanów wody, z widoczną niewielką tendencją spadkową. Większe wahania stanów wody zaznaczą się na odcinku skanalizowanym rzeki i będą wynikiem pracy urządzeń hydrotechnicznych.

W **zlewniach dopływów górnej i środkowej Odry** stany wody będą miały przeważnie wyrównany przebieg w strefach wody średniej i niskiej, a punktowo wysokiej. Niewielkie wahania stanów wody wystąpić mogą w sobotę i niedzielę w związku z prognozowanymi opadami. Ze względu na aktualny wysoki poziom wypełnienia rzek, niektóre wahania mogą mieć miejsce powyżej stanów umownych. Po weekendzie w górskich częściach zlewni dopływów górnej i środkowej Odry wystąpić mogą wahania i wzrosty związane z topnieniem pokrywy śnieżnej. Aktualne przekroczenia stanów umownych będą się w większości utrzymywać. Możliwe wzrosty na Widawie w Zbytowej związane będą głównie z pracą urządzeń wodnych.

Na **Warcie** prognozowana jest głównie stabilizacja stanów wody oraz lokalne spadki i wzrosty związane z pracą zbiorników wodnych. Na dopływach Warty również przeważać będzie stabilizacja. Stany wody na Warcie i jej dopływach układać się będą w strefach wody średniej, lokalnie niskiej i wysokiej.

W okresie prognozy **wzdłuż Wybrzeża, na Zalewie Szczecińskim, Zalewie Wiślanym i Żuławach** obserwowane będą głównie wahania stanów wody w strefie wody średniej, a lokalnie wysokiej i niskiej. Od piątku do niedzieli na Wybrzeżu prognozowany jest silny i porywisty wiatr z sektora zachodniego, okresowo północnego. Wyfłynie on na wzrosty i wahania poziomu wody do strefy wody wysokiej, lokalnie i krótkotrwale możliwe są przekroczenia stanów ostrzegawczych. W kolejnych dniach wiatr osłabnie i zmieni kierunek, co przyczyni się do opadania poziomu wody.

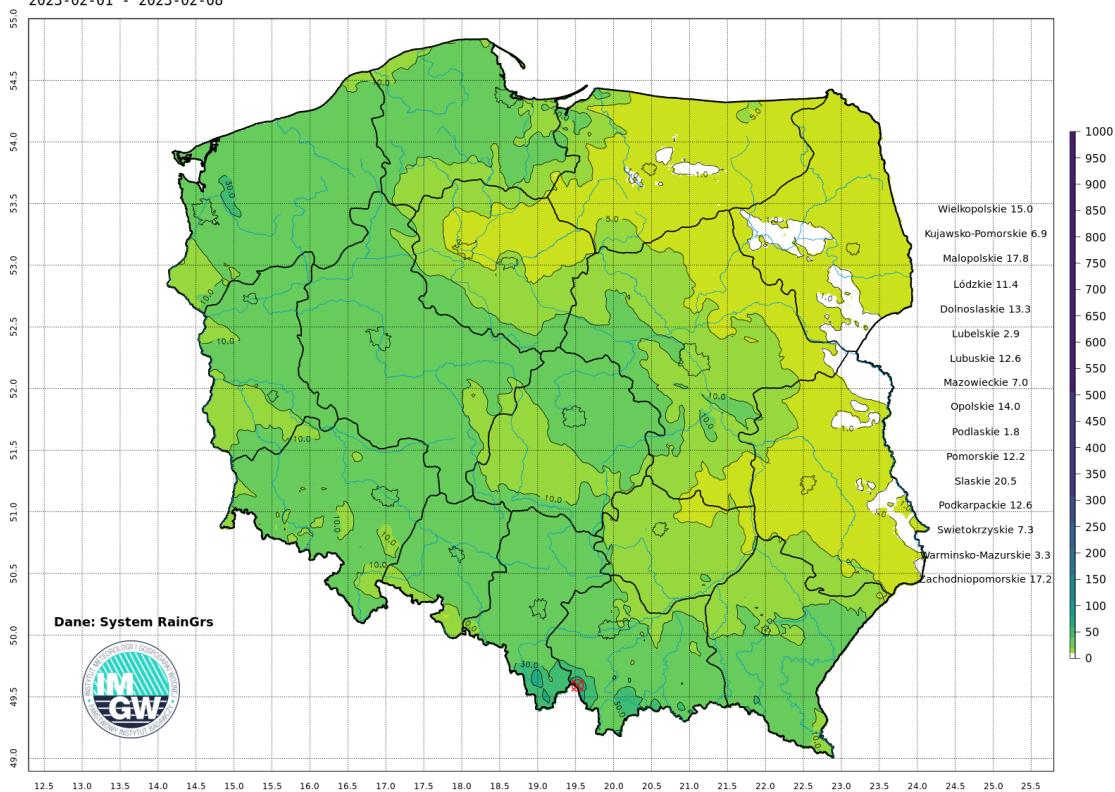
Na **rzekach Przymorza, rzekach uchodzących do Zatoki Gdańskiej i Zalewu Wiślanego** stany wody będą się układały przeważnie w strefie wody średniej. W weekend przeważać będą wahania i wzrosty do strefy wody wysokiej, punktowo możliwe wzrosty zbliżone do progu ostrzegawczego. Na dopływach Pregoty w granicach Polski przewiduje się stabilizację i lokalne wahania, w weekend również wzrosty stanu wody, związane z prognozowanymi opadami i pracą urządzeń hydrotechnicznych – w strefie wody średniej, lokalnie niskiej.

SUSZA HYDROLOGICZNA

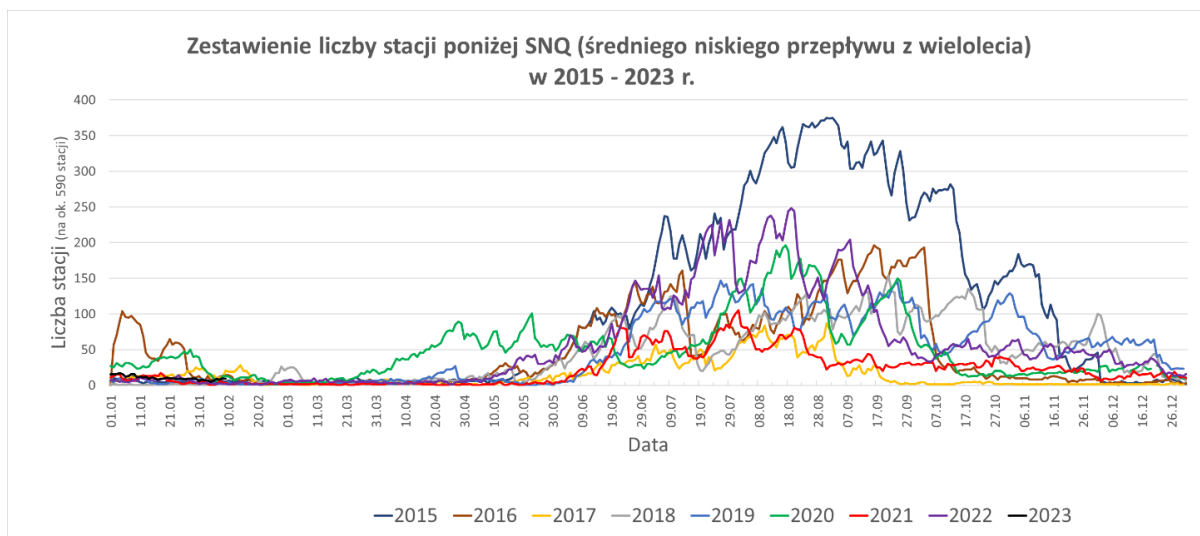
Sytuacja hydrologiczna pod kątem suszy nie uległa w minionym tygodniu większej zmianie. Obecnie przepływy poniżej SNQ występują na 9 stacjach. W nadchodzącym tygodniu liczba stacji z przepływami poniżej SNQ będzie utrzymywała się na podobnym poziomie.

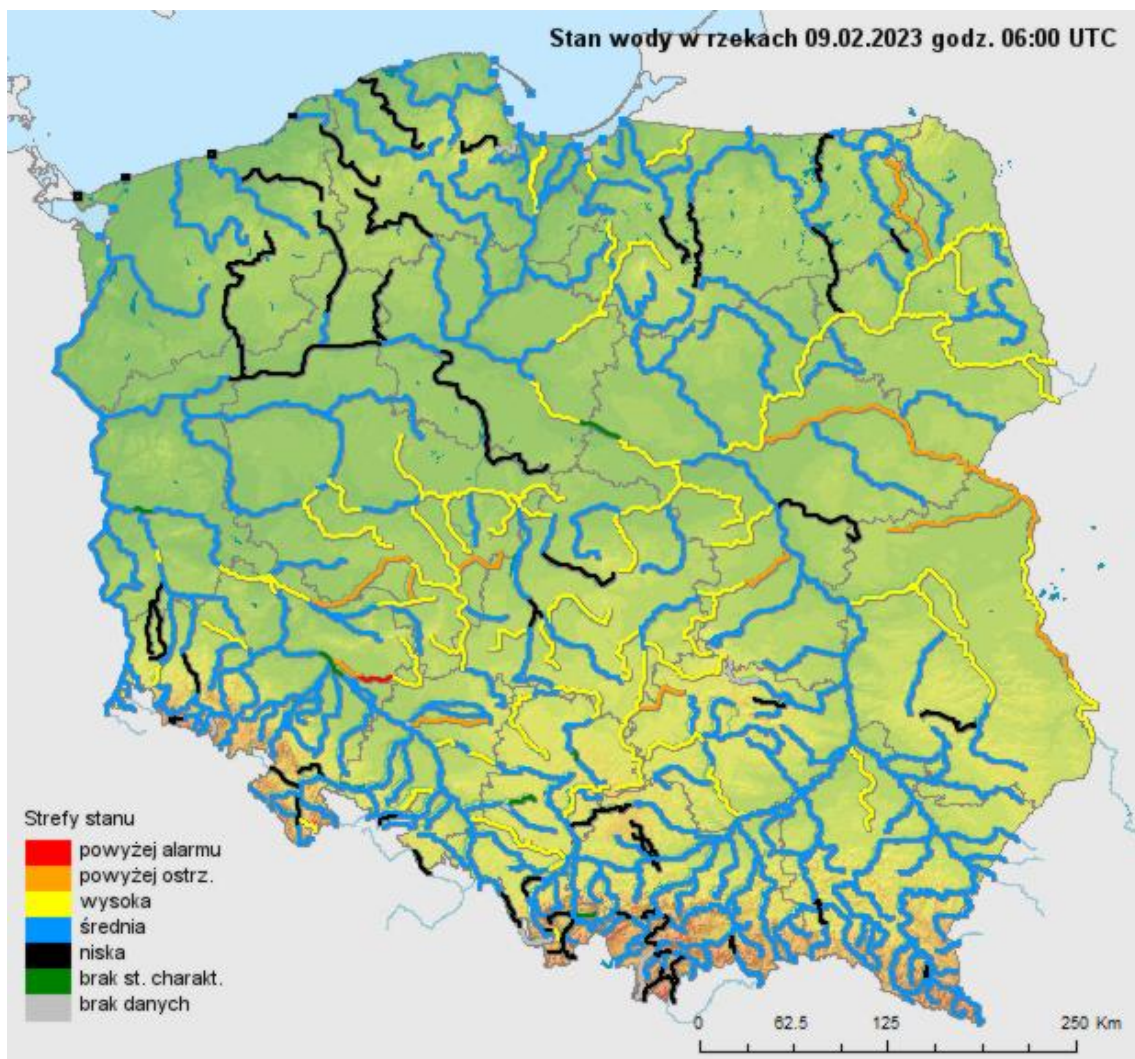
Skumulowana miesięczna suma opadu
2023-02-01 - 2023-02-08

Opad maksymalny: 76.6 mm

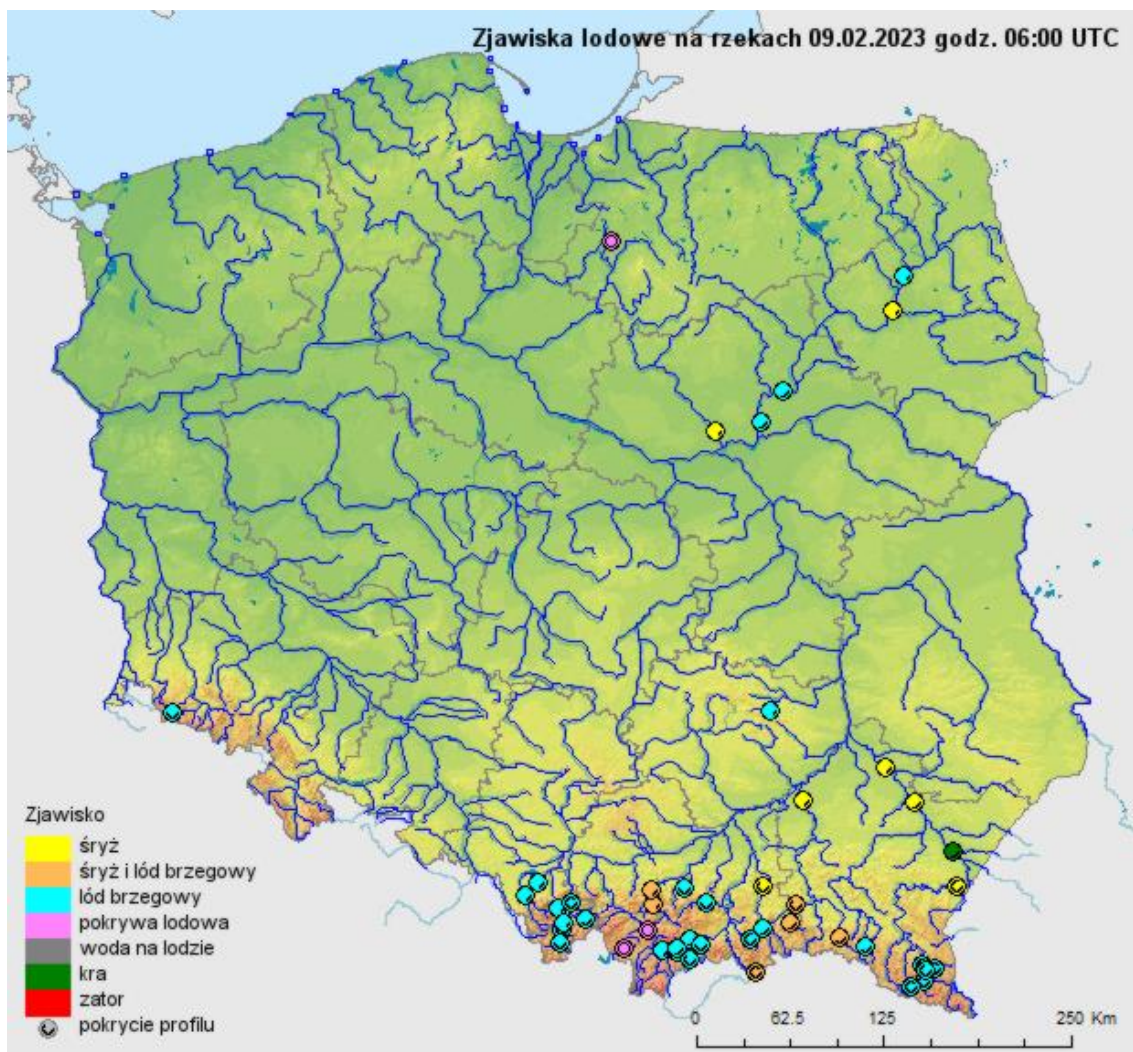


Suma skumulowanego opadu od początku lutego 2023 r.





Stan wody na rzekach w Polsce 09.02.2023 r. godz. 7:00.



Zjawiska lodowe na rzekach w Polsce 09.02.2023 r. godz. 7:00.

Dodatkowe informacje 24h/dobę:

IMGW-PIB Biuro Prasowe

Twitter: <https://twitter.com/IMGWmeteo>

E. biuroprasowe@imgw.pl | T. (+48) 503 122 100

SERWIS POGODOWY DLA POLSKI: <https://meteo.imgw.pl/>

APLIKACJA MOBILNA: <http://aplikacjameteo.imgw.pl/>

SERWIS Z CAŁOROCZNĄ POGODĄ DLA GÓR: <http://gory.imgw.pl/>

DARMOWY WIDGET POGODOWY: <http://widgetmeteo.imgw.pl/>

IMGW-PIB. Instytut pełni kluczową rolę w osłonie meteorologicznej kraju od 1919 roku. Od Tatr po Bałtyk, od Karpat po Zalew Szczeciński analizujemy, dostarczamy prognozy i wydajemy ostrzeżenie. Nasze systemy informacyjne i rozwiązania działają 24/7 przez cały rok, wsparte wiedzą i doświadczeniem analityków i specjalistów meteorologii i hydrologii. Jesteśmy Instytutem skupiającym wysokiej klasy specjalistów i dysponujemy niezbędną infrastrukturą do pracy nad nim. Pogoda i klimat to jeden z najważniejszych tematów we współczesnym świecie.