



BIURO PRASOWE IMGW-PIB

Serwis pogodowy: meteo.imgw.pl

Twitter 24/7 @imgwmeteo

Rzecznik Prasowy: Grzegorz Walijewski

E. biuroprasowe@imgw.pl

T. (+48) 503 122 100

Warszawa, 09.03.2023 r.

Komunikat Biura Prasowego IMGW-PIB

Prognoza meteorologiczna i szczegółowa prognoza hydrologiczna na kolejne 7 dni (10-16.03.2023 r.)

PROGNOZA METEOROLOGICZNA

W weekend Polska w dalszym ciągu znajdować się będzie pod wpływem niżu, przemieszczającego się znad Polski centralnej nad Litwę i dalej na północny wschód kontynentu. Spodziewamy się silnego wiatru – do 80 km/h na nizinach i do 120 km/h w górach. W wielu miejscach spadnie też więcej śniegu, nawet do 15 cm na niżu. Warunki na drogach będą trudne, w centrum i na północy kraju wystąpią opady marznące i gołoledź. W niedzielę przejściowy wzrost ciśnienia, ale od poniedziałku ponowna wędrownka niżów nad Polską i porywisty wiatr.



Rzeka Bug w Wyszkowie, 08.03.2023 r. Fot. Izabela Adrian | IMGW-PIB

T. +48 22 569 41 00 | F. +48 22 834 18 01 | E. imgw@imgw.pl | W. www.imgw.pl
01-673 Warszawa, ul. Podleśna 61

Instytut Meteorologii i Gospodarki Wodnej – Państwowy Instytut Badawczy
Institute of Meteorology and Water Management – National Research Institute

Regon: 000080507 | NIP: 525-000-88-09



METEO
IMGW-PIB
meteo.imgw.pl

Serwis pogodowy IMGW-PIB

W **piątek** zachmurzenie na ogół duże, na południu więcej przejaśnień i dużo słońca. Na północy opady śniegu i deszczu ze śniegiem – przyrost pokrywy o około 5 cm. W centrum i na południu deszcz. Na północnym wschodzie opady marznące powodujące **gołoledź**. Temperatura maksymalna od -1°C na Suwalszczyźnie, około 7°C w centrum, do 16°C na południu. Wiatr słaby i umiarkowany, prawie w całym kraju porywisty, w górach wzmagający się do dość silnego, z kierunków południowych. Wysoko w górach wiatr w porywach do 90 km/h, powodujący zawieje i zamiecie śnieżne.

W **nocy z piątku na sobotę** opady w całym kraju. Silniejsze opady śniegu na Pomorzu i w górach, do **15 cm**, poza tym deszcz i deszcz ze śniegiem, a na północy deszcz marznący powodujący **gołoledź**. Na zachodzie i południu kraju suma opadów do 15 mm. Temperatura minimalna od -3°C na północy, około 4°C w centrum, do 6°C na Podkarpaciu. Wiatr na wschodzie słaby, na zachodzie i nad morzem umiarkowany, wysoko w Sudetach dość silny i silny, w porywach do 75 km/h na zachodzie i do **110 km/h** w Sudetach, powodujący zawieje i zamiecie.

W **sobotę** przewaga zachmurzenia dużego z większymi przejaśnieniami. Opady deszczu ze śniegiem i śniegu w całym kraju. Na Pomorzu i w górach do **10 cm śniegu**, poza tym 3-7 cm. Temperatura maksymalna od 0°C na północy, około 5°C w centrum, do 7°C na południowym wschodzie. Wiatr umiarkowany i dość silny, w porywach do 65 km/h, na południu **do 80 km/h**, w górach do 120 km/h, zachodni i północno-zachodni. **W nocy z soboty na niedzielę** spadek temperatury do -5°C i słabnące opady śniegu, do 5 cm na północy.

W **niedzielę** nadal pochmurno z przelotnymi opadami śniegu i deszczu ze śniegiem. Przyrost pokrywy śnieżnej miejscami o kilka cm. Temperatura maksymalna od 0°C na północy do 5°C na zachodzie. Wiatr nadal umiarkowany i dość silny, nad morzem silny (do 40 km/h), w porywach do 60 km/h, nad morzem do 80 km/h, z północnego zachodu.

W **poniedziałek** wciąż pochmurno i wietrznie, ale **cieplej**. W całym kraju opady deszczu. Temperatura maksymalna od około 3°C na północnym wschodzie, 8°C w centrum, do 12°C na zachodzie. Wiatr umiarkowany i dość silny, nad morzem silny do 40 km/h, w porywach do 65 km/h, nad morzem do 75 km/h, z południowego zachodu i południa.

We **wtorek** więcej słońca i zanik opadów, tylko na północy i wschodzie jeszcze pochmurno i tam słaby przelotny deszcz. W nocy dość ciepło, od 2°C na wschodzie, 6°C w centrum, do 8°C na zachodzie. Temperatura w dzień od 8°C na północy do 15°C na południu. Wiatr nadal umiarkowany i dość silny, nad morzem silny do 30 km/h i w porywach do **80 km/h**, na nizinach do 65 km/h, południowo-zachodni i zachodni.

W **środę** ponownie pogorszenie pogody, pochmurno z opadami deszczu, na zachodzie i północy też deszczu ze śniegiem. Nad ranem na termometrach od 1°C na północy, 5°C w centrum, do 7°C na południu. Temperatura maksymalna od 4°C na północy do 12°C na Podkarpaciu. Wiatr w dalszym ciągu porywisty, nad morzem w porywach do **80 km/h**, na niżu do 55 km/h.

W **czwartek** na południu pogodnie, bez opadów i do 11°C . Poza tym pochmurno z opadami deszczu, na północy też deszczu ze śniegiem i od 4°C do 8°C . Wiatr umiarkowany, w porywach do 60 km/h.

W nadchodzącym tygodniu Polska znów znajdzie się pod wpływem dynamicznych frontów atmosferycznych. Na sytuację hydrologiczną wpływać będą występujące przez większość okresu prognostycznego opady oraz silny wiatr. Od weekendu na stacjach wodowskazowych obserwować będziemy głównie wzrosty i wahania do i w strefie wody wysokiej, lokalnie z przekroczeniami stanów ostrzegawczych i punktowo (szczególnie na Wybrzeżu) alarmowych.

Dorzecze Wisły

Na górnej Wiśle początkowo przeważać będzie stabilizacja, następnie możliwe są wahania i wzrosty związane ze spływem wód opadowych. Na środkowej Wiśle stany wody będą wykazywały wyrównany przebieg, podobnie jak na dolnej Wiśle, gdzie początkowo obserwowana będzie również tendencja spadkowa w strefie wody średniej. W weekend w ujściowym odcinku Wisły wystąpią wzrosty w strefie wody wysokiej z przekroczeniami stanów ostrzegawczych.

W zlewniach dopływów Wisły przez większość okresu prognozy spodziewamy się opadów w postaci deszczu, deszczu ze śniegiem i śniegu. Przy aktualnie wypełnionej retencji opady te oraz topnienie pokrywy śnieżnej powodować będą lokalne wzrosty i wahania stanów wody, początkowo głównie w strefie wody średniej, a następnie również wysokiej. Od weekendu na mniejszych rzekach, szczególnie karpackich dopływach Wisły, może dojść do przekroczenia stanów umownych – głównie ostrzegawczych, lokalnie również alarmowych. Przekroczenia stanów umownych również spodziewane są na dopływach środkowej Wisły.

W zlewni Narwi i Bugu przewidywana jest stabilizacja lub wahania stanów wody. Od soboty do wtorku większe wahania i wzrosty mogą wynikać z pojawiających się opadów. Na mniejszych ciekach w zlewni Narwi obserwować będziemy przekroczenia stanów ostrzegawczych. Obecne przekroczenia będą się utrzymywać.

Dorzecze Odry

Na Odrze, podobnie jak na Wiśle, początkowo dominować będzie stabilizacja stanów wody w strefie wody średniej. Na górnej Odrze możliwe są wahania i tendencja wzrostowa spowodowana spływem wód opadowych. Na środkowym odcinku Odry mogą zaznaczyć się większe wahania stanu wody związane z pracą urządzeń technicznych. W ujściowym odcinku w weekend możliwe są wahania i wzrosty do strefy wody wysokiej z przekroczeniami stanów umownych (ostrzegawczych i alarmowych).

W zlewniach dopływów górnej i środkowej Odry, w wyniku prognozowanych na okres prognozy opadów, miejscami wystąpią wzrosty i wahania stanów wody. Możliwe są lokalne przekroczenia stanów umownych, szczególnie w zlewni Stobrawy, górnego Bobru i Baryczy. Stany wody będą układać się w strefie wody średniej, lokalnie wysokiej i niskiej. Obecne przekroczenia stanów umownych będą się utrzymywać. Większe wahania na rzekach wynikać będą także z pracy urządzeń hydrotechnicznych.

Na górnej Warcie początkowo możliwe są wzrosty i wahania stanów wody. Na Warcie środkowej i dolnej przeważać będzie stabilizacja z nieznaczną tendencją wzrostową, głównie w strefie wody średniej. Na dopływach Warty prognozowana jest przede wszystkim stabilizacja stanu wody w strefie

wody średniej, lokalnie niskiej i wysokiej, miejscami zaznaczają się wahania i wzrosty, związane z prognozowanymi opadami, z możliwością osiągnięcia stanu ostrzegawczego.

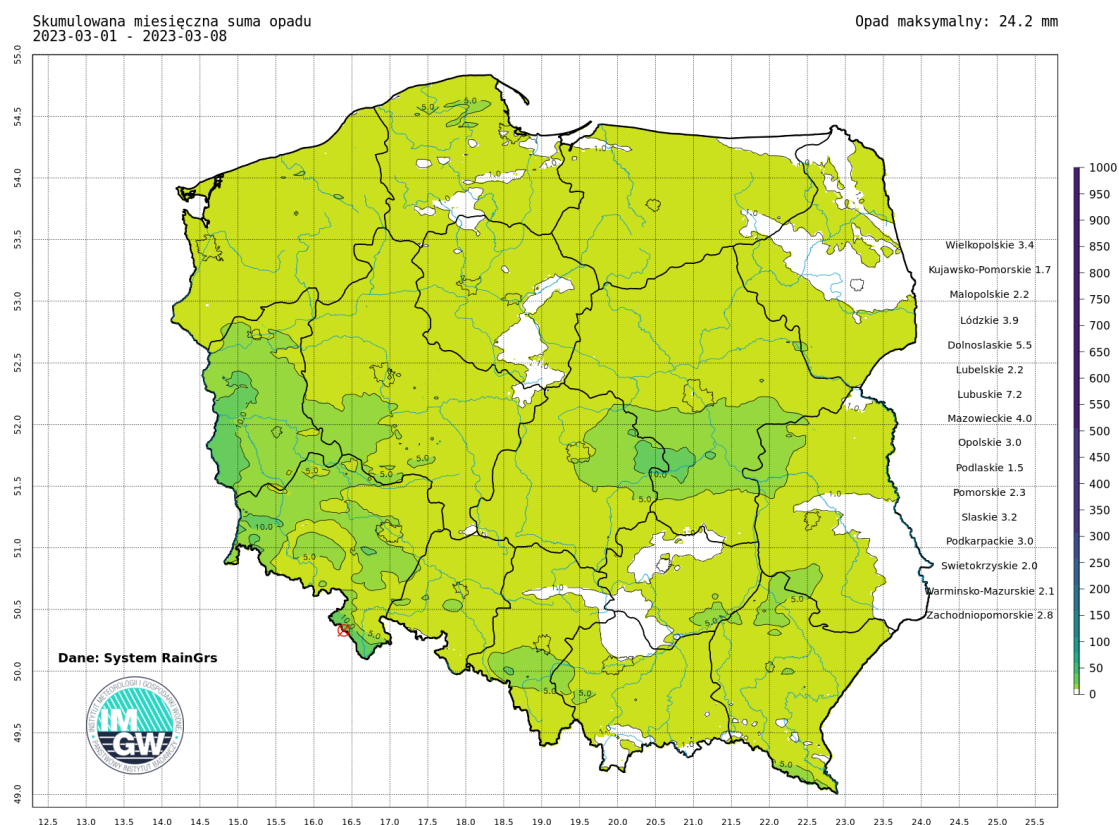
Wybrzeże i rzeki Przymorza

Na Wybrzeżu, Zalewach i Żuławach początkowo prognozowane są wahania z nieznaczna tendencją spadkową. Natomiast od weekendu na stacjach będących pod wpływem Morza Bałtyckiego zaznaczają się głównie wzrosty i wahania stanów wody związane z porywistym wiatrem z kierunków północnych. W niedzielę sytuacja będzie się stabilizować i zaczną przeważać spadki. Wzrosty sięgają będą do strefy wody wysokiej, lokalnie powyżej stanów umownych, a punktowo również możliwe jest krótkotrwałe osiągnięcie stanów alarmowych. Po weekendzie przeważać będą wahania poziomu wody na ogół w strefie wody średniej.

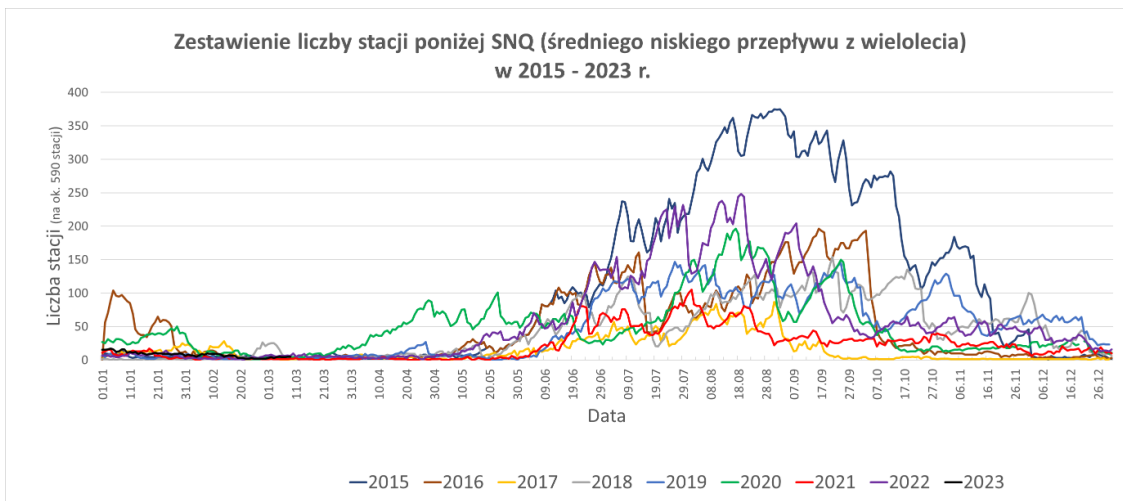
Na rzekach Przymorza prognozowane są głównie wahania stanu wody w obecnych strefach z lokalnymi weekendowymi wzrostami (szczególnie w ujściowych odcinkach) w strefie wody średniej i wysokiej.

SUSZA HYDROLOGICZNA

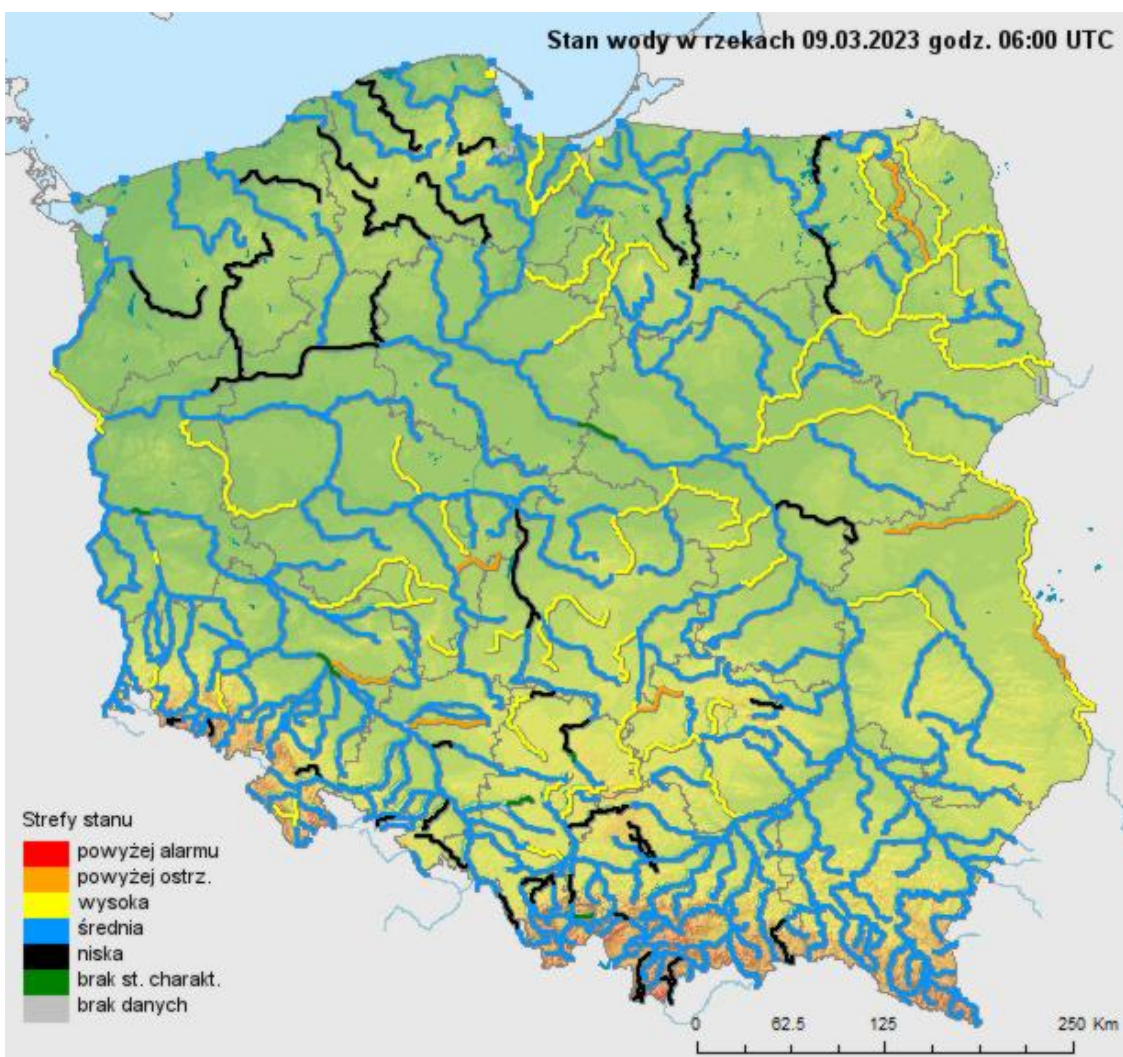
Sytuacja hydrologiczna pod kątem suszy w minionym tygodniu nie uległa większej zmianie. Obecnie przepływy poniżej SNQ notuje się na 5 stacjach. W nadchodzącym tygodniu liczba stacji z przepływami poniżej SNQ będzie utrzymywała się na podobnym, bardzo niskim poziomie.



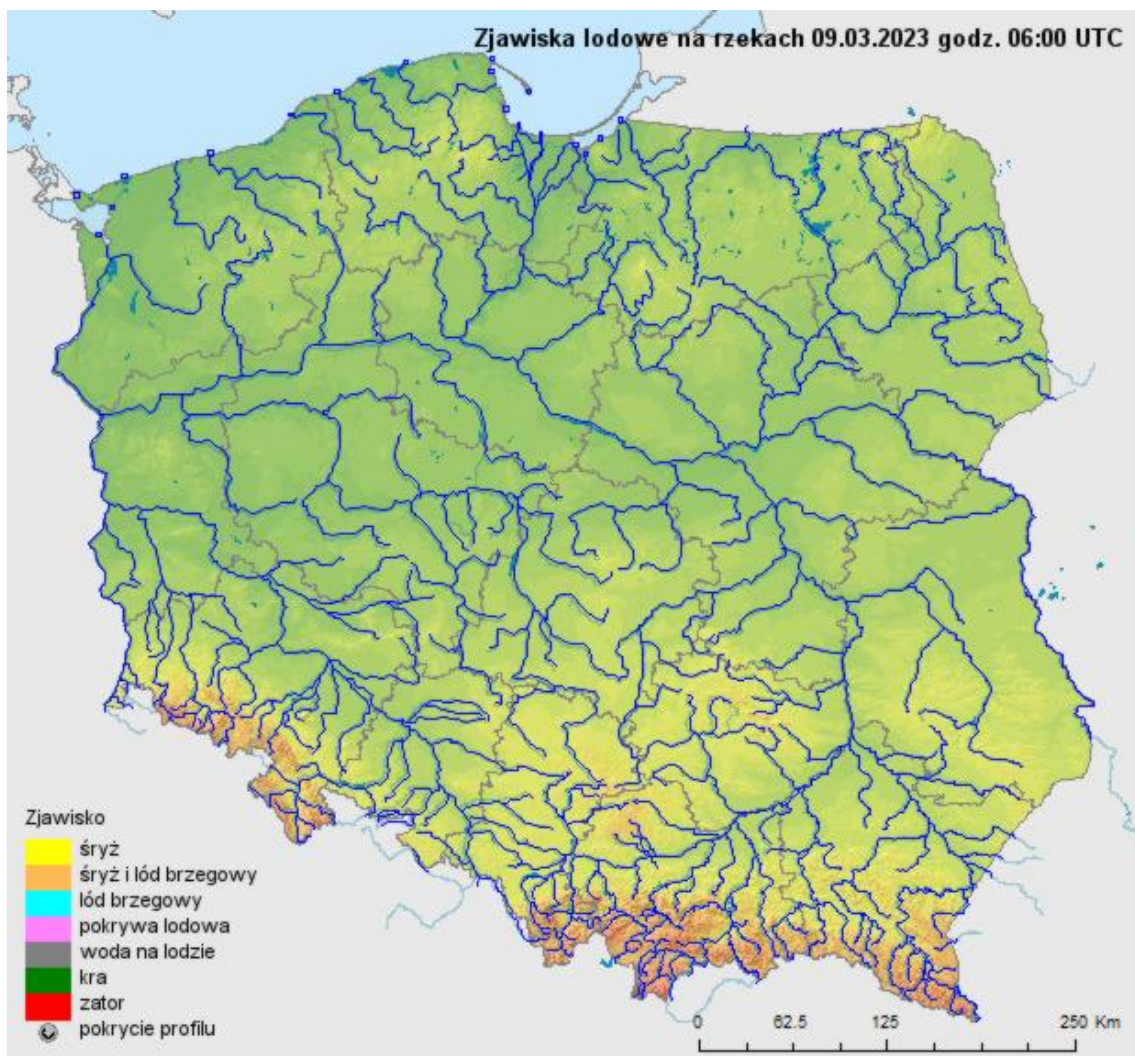
Suma skumulowanego opadu od początku marca 2023.



Porównanie liczby stacji z przepływem poniżej SNQ.



Stan wody na rzekach w Polsce 09.03.2023 r. godz. 7:00.



Zjawiska lodowe na rzekach w Polsce 09.03.2023 r. godz. 7:00.

Dodatkowe informacje 24h/dobę:

IMGW-PIB Biuro Prasowe

Twitter: <https://twitter.com/IMGWmeteo>

E. biuroprasowe@imgw.pl | T. (+48) 503 122 100

SERWIS POGODOWY DLA POLSKI: <https://meteo.imgw.pl/>

APLIKACJA MOBILNA: <http://aplikacjameteo.imgw.pl/>

SERWIS Z CAŁOROCZNĄ POGODĄ DLA GÓR: <http://gory.imgw.pl/>

DARMOWY WIDGET POGODOWY: <http://widgetmeteo.imgw.pl/>

IMGW-PIB. Instytut pełni kluczową rolę w osłonie meteorologicznej kraju od 1919 roku. Od Tatr po Bałtyk, od Karpat po Zalew Szczeciński analizujemy, dostarczamy prognozy i wydajemy ostrzeżenie. Nasze systemy informacyjne i rozwiązania działają 24/7 przez cały rok, wsparte wiedzą i doświadczeniem analityków i specjalistów meteorologii i hydrologii. Jesteśmy Instytutem skupiającym wysokiej klasy specjalistów i dysponujemy niezbędną infrastrukturą do pracy nad nim. Pogoda i klimat to jeden z najważniejszych tematów we współczesnym świecie.