



## BIURO PRASOWE IMGW-PIB

Serwis pogodowy: [meteo.imgw.pl](http://meteo.imgw.pl)  
Twitter 24/7 @imgwmeteo

Rzecznik Prasowy: Grzegorz Walijewski  
E. [biuroprasowe@imgw.pl](mailto:biuroprasowe@imgw.pl)  
T. (+48) 503 122 100

Warszawa, 01.06.2023 r.

### Komunikat Biura Prasowego IMGW-PIB

## Prognoza meteorologiczna i szczegółowa prognoza hydrologiczna na kolejne 7 dni (02.06-08.06.2023 r.)

### PROGNOZA METEOROLOGICZNA

**Najbliższe dni przyniosą stabilną, wyżową i przeważnie bezdeszczową pogodę. Weekend będzie stosunkowo chłodny, a po niedzieli stopniowe ocieplenie. W połowie przyszłego tygodnia na południu Polski mogą pojawić się opady deszczu.**



Widok na Tatry, Fot. Maciej Maciejewski | IMGW-PIB

**W piątek** zachmurzenie małe i umiarkowane, tylko w Karpatach oraz na wschodzie i w centrum kraju okresami duże ze słabymi opadami deszczu. W Karpatach możliwe także burze z opadami do 15 mm i porywami wiatru do 55 km/h. Temperatura maksymalna wyniesie od 14-15°C na północy, około 18°C w centrum, do 22°C na południu. Wiatr będzie umiarkowany, okresami porywisty, z kierunków północnych.

**W nocy z piątku na sobotę** pogodnie, tylko w Karpatach możliwe jeszcze początkowo słabe opady deszczu. Napłynię chłodne powietrze pochodzenia arktycznego, więc będzie zimno. Temperatura minimalna od 1°C na północnym wschodzie i w kotlinach górskich, około 3°C w centrum, do 5°C na południowym zachodzie, tylko nad morzem około 8°C. Na północy, w centrum oraz w dolinach górskich miejscami wystąpią przygruntowe przymrozki do -2°C, ale niemal w całym kraju temperatura przy gruncie może lokalnie spaść do około 0°C. Wiatr słaby, z kierunków północnych i wschodnich.



**Sobota** będzie słoneczna, ale umiarkowanie ciepła. Temperatura maksymalna od 15°C na wybrzeżu, około 18°C w centrum i do 20°C na zachodzie. Wiatr słaby i umiarkowany, z kierunków północnych lub zmienny. Noc już raczej bez przymrozków, tylko w rejonach podgórskich Karpat lokalnie przy gruncie temperatura spadnie do około 0°C.

W **niedzielę** pojawi się nieco więcej chmur, a na południu i południowym wschodzie możliwe będą przelotne opady deszczu. Najchłodniej będzie na wybrzeżu – około 15°C, a najcieplej na zachodzie kraju – do 23°C. Wiatr słaby i umiarkowany, na ogół z kierunków wschodnich, nad morzem z północnych.

W **poniedziałek i wtorek** na północy dużo słońca, na południu okresami pochmurno i możliwy słaby przelotny deszcz. Temperatura maksymalna od 20°C do 23°C, na zachodzie do 25°C. Chłodniej na wschodnim wybrzeżu – 15-18°C. Wiatr nadal słaby i umiarkowany, z kierunków północnych i wschodnich.

**Środa** najprawdopodobniej przyniesie zmianę pogody. Dostaniemy się w zasięg niżu, zachmurzenie wzrośnie do dużego i na południu wystąpią opady deszczu. Nadal będzie ciepło – zwykle od 21°C do 25°C. Wiatr z kierunków wschodnich.

W **czwartek** pogodnie powinno być na północy, na pozostałym obszarze możliwe opady deszczu – na południu o charakterze jednostajnym. Temperatura maksymalna od 21°C do 25°C, na południu w strefie opadów od 18°C do 20°C. Wiatr wciąż z kierunków wschodnich i północnych.

## SZCZEGÓŁOWA PROGNOZA HYDROLOGICZNA

**W nadchodzącym tygodniu sytuacja hydrologiczna będzie stabilna. W związku z brakiem znaczących opadów prognozujemy dalsze spadki stanów wody na rzekach oraz kontynuację rozwoju suszy hydrologicznej.**

### Dorzecze Wisły

Na górnej Wiśle prognozowana jest głównie stabilizacja stanów wody w strefie wody średniej, lokalnie wystąpią wahania spowodowane pracą urządzeń hydrotechnicznych. Na środkowym i dolnym odcinku rzeki dominować będą spadki w strefie stanów średnich, lokalnie do strefy stanów niskich.

W zlewniach dopływów Wisły oraz w zlewni Narwi i Bugu przewidywane są spadki i stabilizacja stanów wody w strefie wody niskiej i średniej, lokalnie wysokiej. Stopniowo rosta będzie liczba stacji ze stanami wody w strefie wody niskiej. Lokalnie przebieg stanów wody zaburzony będzie przez pracę urządzeń wodnych. Pod koniec okresu prognostycznego w mniejszych zlewniach górskich mogą zaznaczyć się wahania i nieznaczne wzrosty w aktualnych strefach.

### Dorzecze Odry

Na górnej Odrze prognozowany jest wyrównany przebieg stanów wody. Na środkowej Odrze również zaznaczy się stabilizacja stanów wody, a na odcinku skanalizowanym wystąpić mogą większe wahania związane z pracą urządzeń hydrotechnicznych. Na Odrze granicznej przewidywane są głównie spadki stanu wody, lokalnie wzrosty. Stany wody na Odrze układać się będą w strefie wody średniej.

W zlewniach dopływów górnej i środkowej Odry oraz w dorzeczu Warty dominować będą spadki i stabilizacja stanów wody. Lokalnie wystąpią wahania związane z prowadzoną gospodarką wodną. Podobnie jak w dorzeczu Wisły, rosła będzie liczba stacji z notowanym niskim stanem wody, a pod koniec okresu progностycznego w mniejszych zlewniach górskich mogą zaznaczyć się wahania i nieznaczne wzrosty w aktualnych strefach.



Wisła w Warszawie, Fot. Dariusz Witkowski | IMGW-PIB

### **Wybrzeże i rzeki Przymorza**

W ciągu najbliższych dni wzdłuż Wybrzeża, na Zalewie Szczecińskim, Zalewie Wiślanym i na Żuławach oraz w ujściu Wisły i ujściu Odry prognozowane są wahania poziomów wody, początkowo do soboty z tendencją wzrostową w strefie stanów średnich i do wysokich, lokalnie z możliwością osiągnięcia stanów ostrzegawczych.

Na rzekach Przymorza, na rzekach uchodzących do Zatoki Gdańskiej i do Zalewu Wiślanego stany wody będą układały się w strefie wody niskiej, lokalnie średniej. Podobnie jak na pozostałych rzekach, również tu dominować będą spadki i stabilizacja.

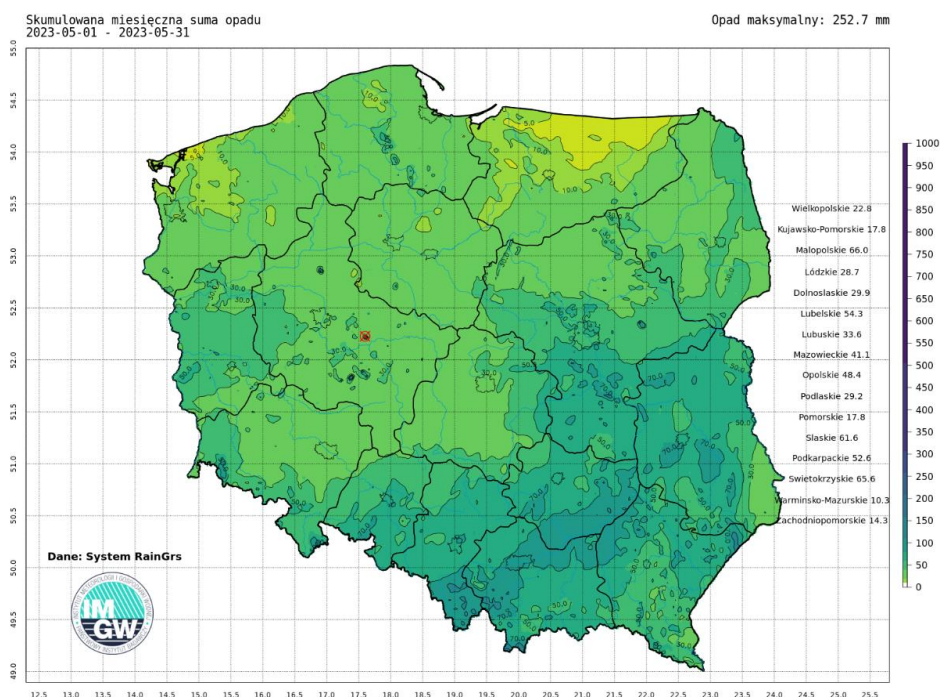
### **SUSZA HYDROLOGICZNA**

Sytuacja hydrologiczna pod kątem suszy w minionym tygodniu uległa znaczącemu pogorszeniu. Obecnie notujemy 39 stacji z przepływem poniżej SNQ – to o 27 stacji więcej niż tydzień temu. Przyczynił się do tego brak znaczących opadów, wysokie temperatury oraz intensywna wegetacja roślin. W wielu miejscach w przy powierzchniowej warstwie gleby wilgotność spadła poniżej 20%. Wartości powyżej 50% notowane są jedynie na południu Polski. Najgorsza sytuacja panuje obecnie

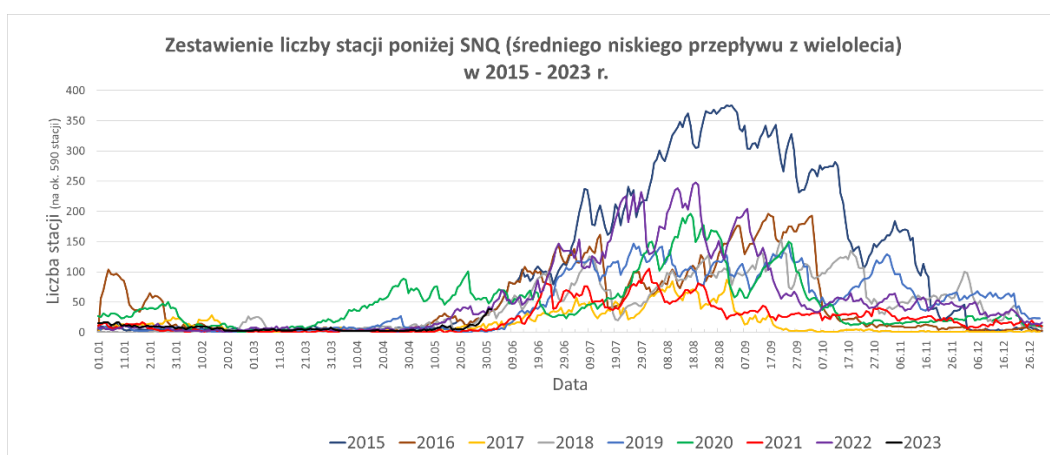
w centrum kraju, szczególnie w dorzeczu Warty. W warstwie 28-100 cm sytuacja jest nieco lepsza, ale i tutaj, miejscami, w woj. wielkopolskim, łódzkim, opolskim, na północy Mazowsza oraz na krańcach wschodnich wilgotność wynosi mniej niż 30%.

Aktualnie w Polsce obowiązuje 7 ostrzeżeń przed suszą hydrologiczną – dla zlewni Iny i Płoni, dolnej Noteci, Drawy, Czernej Wielkiej, Baryczy, Pisy oraz Wkry. W kolejnych dniach możliwe jest wydanie następnych ostrzeżeń (szczególnie w zlewni Warty).

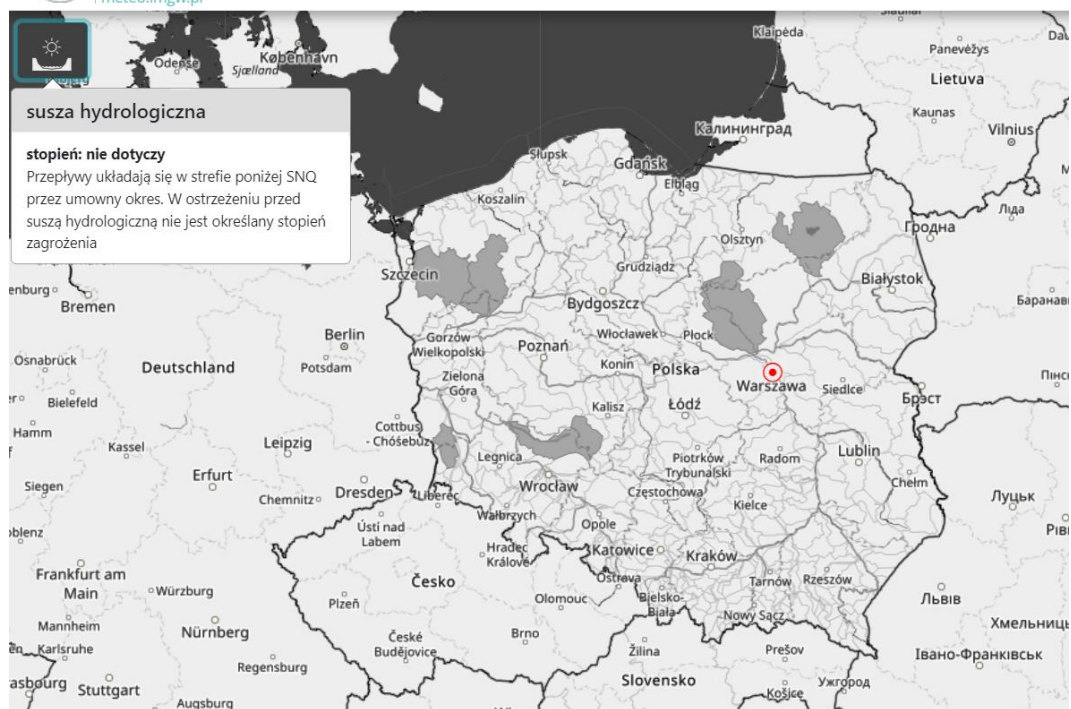
Niestety nadchodzący tydzień przyniesie dalsze pogorszenie się sytuacji pod kątem suszy. Z powodu suchej i słonecznej pogody wskaźnik wilgotności gleby będzie spadał, a liczba stacji z przepływem poniżej SNQ będzie szybko rosta. Wpływ na sytuację hydrologiczną będzie miała również intensywna w tym okresie roku wegetacja.



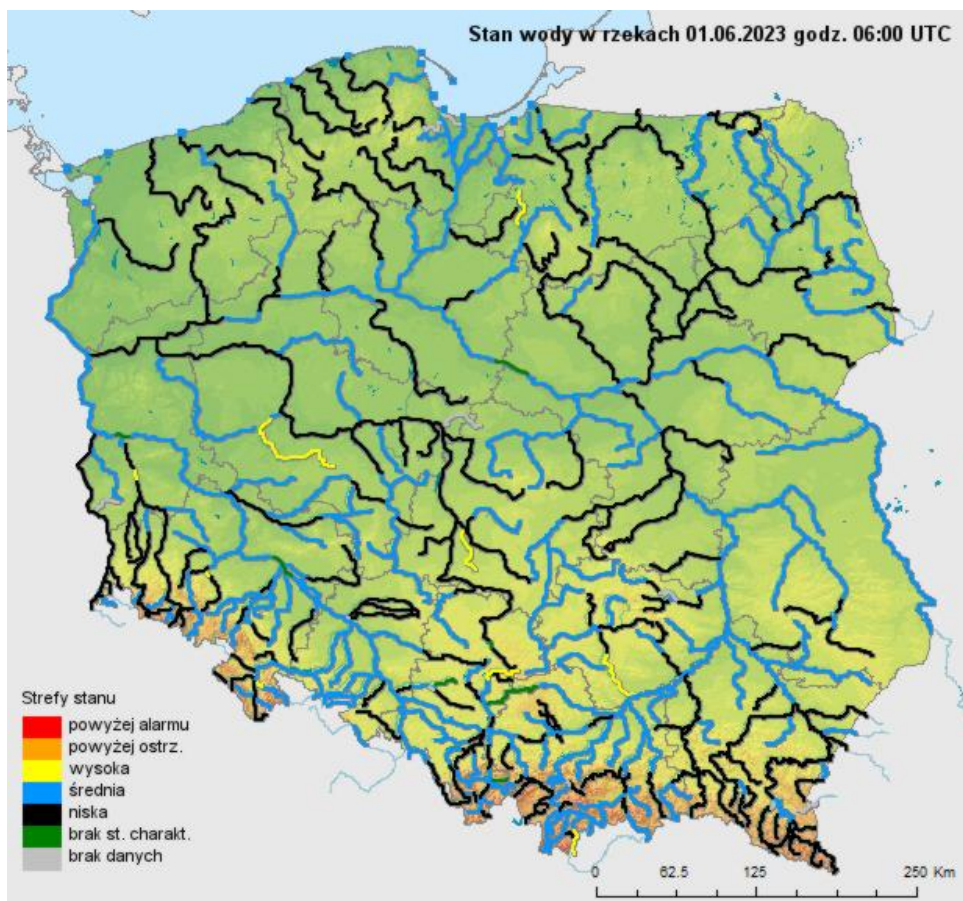
Suma skumulowanego opadu do końca maja 2023.



Porównanie liczby stacji z przepływem poniżej SNQ.



Ostrzeżenia przed suszą hydrologiczną (kolor szary) 01.06.2023 r.



Stan wody na rzekach w Polsce 01.06.2023 r. godz. 8:00.

Dodatkowe informacje 24h/dobę:

IMGW-PIB Biuro Prasowe

Twitter: <https://twitter.com/IMGWmeteo>

E. [biuroprasowe@imgw.pl](mailto:biuroprasowe@imgw.pl) | T. (+48) 503 122 100

**SERWIS POGODOWY DLA POLSKI:** <https://meteo.imgw.pl/>

**APLIKACJA MOBILNA:** <http://aplikacjameteo.imgw.pl/>

**SERWIS Z CAŁOROCZNĄ POGODĄ DLA GÓR:** <http://gory.imgw.pl/>

**DARMOWY WIDGET POGODOWY:** <http://widgetmeteo.imgw.pl/>

IMGW-PIB. Instytut pełni kluczową rolę w osłonie meteorologicznej kraju od 1919 roku. Od Tatr po Bałtyk, od Karpat po Zalew Szczeciński analizujemy, dostarczamy prognozy i wydajemy ostrzeżenie. Nasze systemy informacyjne i rozwiązania działają 24/7 przez cały rok, wsparte wiedzą i doświadczeniem analityków i specjalistów meteorologii i hydrologii. Jesteśmy Instytutem skupiającym wysokiej klasy specjalistów i dysponujemy niezbędną infrastrukturą do pracy nad nim. Pogoda i klimat to jeden z najważniejszych tematów we współczesnym świecie.