



BIURO PRASOWE IMGW-PIB

Serwis pogodowy: meteo.imgw.pl
Twitter 24/7 @imgwmeteo

Rzecznik Prasowy: Grzegorz Walijewski
E. biuroprasowe@imgw.pl
T. (+48) 503 122 100

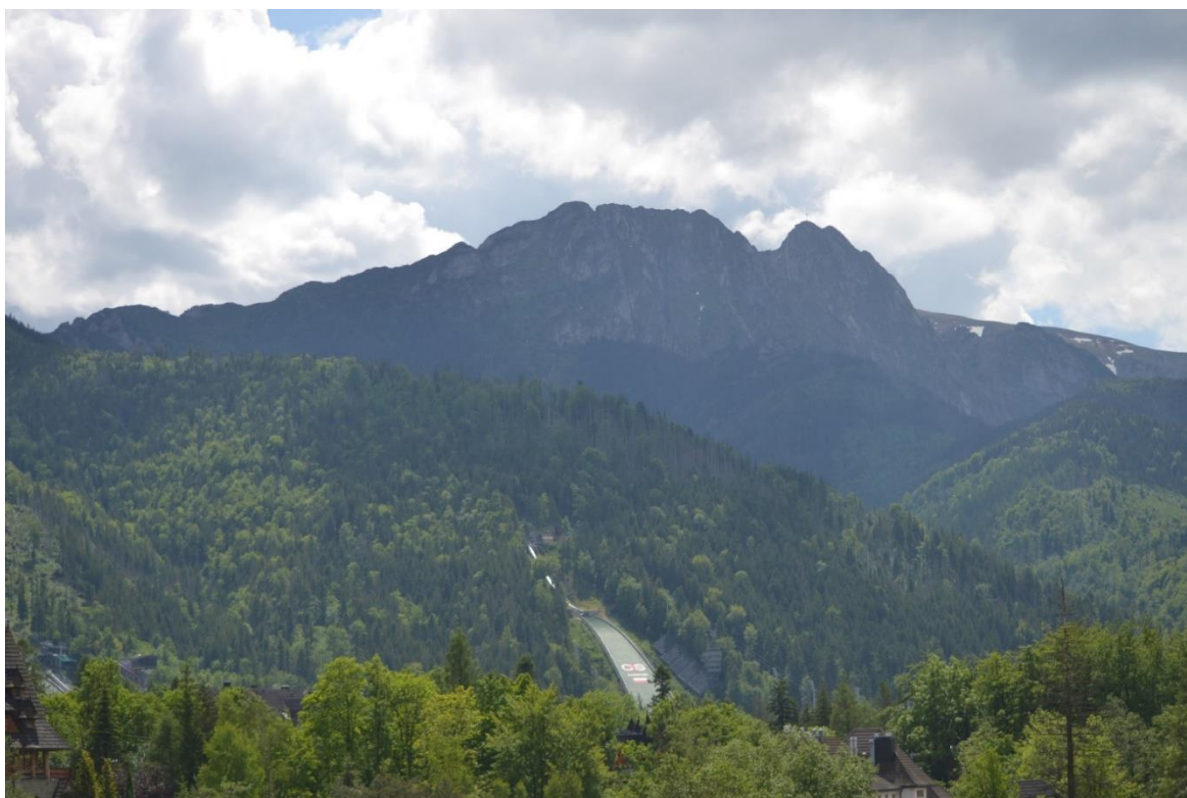
Warszawa, 22.06.2023 r.

Komunikat Biura Prasowego IMGW-PIB

Prognoza meteorologiczna i szczegółowa prognoza hydrologiczna na kolejne 7 dni (23.06-29.06.2023 r.)

PROGNOZA METEOROLOGICZNA

Piątek przyniesie gwałtowną i miejscami niebezpieczną pogodę, na południu utrzymają się jeszcze upały. Od soboty aura będzie już spokojniejsza i czeka nas ochłodzenie. Poniedziałek przejściowo może być gorący, szczególnie na zachodzie kraju, kolejne dni zapowiadają się jednak deszczowo, burzowo i umiarkowanie ciepło.



Widok na Giewont, 18.06.2023 r. Fot. Jan Szymankiewicz | IMGW-PIB

W **piątek** przez Polskę będzie przechodził niż z układem frontów. W północno-zachodniej części kraju będzie dominowało zachmurzenie całkowite z **opadami deszczu**, okresami o natężeniu umiarkowanym i silnym, a sumy opadów mogą sięgać tam 20 mm. Na pozostałym obszarze kraju pojawią się przejaśnienia, ale należy spodziewać się **burz z gradem, także gwałtownych, z nawałnymi**



opadami deszczu i silnym wiatrem. Miejscami, szczególnie na południowym wschodzie, sumy opadów mogą dochodzić **do 50-55 mm**, a porywy wiatru do **90-100 km/h**. Temperatura maksymalna wyniesie od 17°C na północnym zachodzie, około 28°C w centrum, **do 31°C** na południowym wschodzie. Wiatr będzie słaby i umiarkowany, miejscami porywisty, z kierunków wschodnich skręcający stopniowo na zachodnie i północne.

W **nocy z piątku na sobotę** burze odsuną się na południowy wschód Polski. Nadal możliwy będzie **grad, ulewne opady deszczu oraz silne porywy wiatru**. Na pozostałym obszarze kraju **opady deszczu, okresami o natężeniu umiarkowanym i silnym**. Przejaśnienia w chmurach i zanik opadów będzie możliwy na północnym zachodzie. Napłyne chłodniejsza masa powietrza i temperatura minimalna wyniesie zwykle od 12°C do 16°C, tylko na wschodzie **do 18°C**. Wiatr będzie przeważnie umiarkowany i porywisty, z kierunków zachodnich i północnych.

Sobota deszczowa, miejscami mogą wystąpić **słabe burze**, ale od zachodu stopniowo będzie rozporadzać się. Będzie wyraźnie **chłodniej** i bez upałów. Temperatura maksymalna wyniesie od 15°C na południu, około 20°C w centrum, **do 24°C** na zachodzie. Wiatr będzie słaby i umiarkowany, miejscami porywisty, zachodni i północno-zachodni.

W **niedzielę** na Polskę rozbuduje się klin wyżowy i przeważnie będzie **słonecznie**, tylko na południu możliwe są **przelotne opady deszczu i burze**. Najchłodniej na południowym wschodzie – około 18°C, a najcieplej na zachodzie kraju – **do 28°C**. Wiatr będzie słaby i umiarkowany, zwykle z kierunków północnych.

Poniedziałek zapowiada się **słonecznie i ciepło**. Słaby deszcz możliwy w górach. Temperatura maksymalna **22°C-28°C**, na zachodzie wzrośnie nawet **do 30°C**. Na wybrzeżu będzie chłodniej, od 18°C do 21°C. Wiatr nadal słaby i umiarkowany, z kierunków północnych i zachodnich.

Wtorek i środa najprawdopodobniej znów przyniosą **przelotny deszcz i burze**. Będzie umiarkowanie ciepło – zwykle **od 19°C do 25°C**, we wtorek na południu **do 27°C**. Wiatr nadal będzie wiał z kierunków północnych i zachodnich.

W **czwartek** pogodnie powinno być niemal w całym kraju, tylko na południu możliwy jest **przelotny deszcz lub burze**. Temperatura maksymalna wyniesie będzie **od 22°C do 26°C**. Wiatr zmienny lub z kierunków wschodnich.

SZCZEGÓŁOWA PROGNOZA HYDROLOGICZNA

Prognozowane na najbliższy tydzień burze i opady chwilowo ustabilizują, a nawet mogą nieznacznie poprawić sytuację pod względem suszy hydrologicznej i warunków wilgotnościowych w glebie.

Dorzecze Wisły

Na górnej Wiśle początkowo przeważać będą wahania poziomu wody związane ze spływem wód opadowych. W dalszej części okresu prognostycznego występować będą wahania i stabilizacja stanów wody. Na środkowej Wiśle spodziewane są wahania i spadki stanu wody, a na dolnej Wiśle stabilizacja z nieznaczną tendencją spadkową. Stany wody na Wiśle układać się będą w strefie wody średniej i niskiej.

W zlewniach dopływów górnej Wisły przez większość prognozowanego okresu spodziewane są opady, dziś i jutro szczególnie w zlewni Sanu, stąd na rzekach przeważać będą wahania z tendencją wzrostową oraz lokalnie stabilizacja w strefie wody średniej i niskiej, punktowo wysokiej. W miejscach występowania prognozowanych opadów burzowych na mniejszych ciekach, w zlewniach górskich i podgórskich oraz silnie zurbanizowanych możliwe będą gwałtowne wzrosty do strefy wody wysokiej, z możliwością przekroczenia stanów ostrzegawczych, punktowo alarmowych.

W zlewniach dopływów środkowej Wisły przeważać będzie stabilizacja i wahania związane ze spływem wód opadowych oraz z prognozowanymi nowymi opadami i pracą urządzeń hydrotechnicznych. Stany wody układać się będą w strefie wody niskiej i średniej, punktowo wysokiej. Na dopływach dolnej Wisły przeważać będą stabilizacja oraz wahania, w aktualnych strefach, związane ze spływem wód z prognozowanych opadów.

W zlewni Narwi i Bugu dominować będzie stabilizacja i nieznaczne wahania w strefie wody średniej i niskiej. Stany wody układać się będą w strefie wody średniej i niskiej. W wyniku prognozowanych opadów burzowych w mniejszych zlewniach oraz silnie zurbanizowanych niewykluczone będą gwałtowne wzrosty do strefy wody wysokiej, z możliwością punktowego przekroczenia stanów ostrzegawczych.



Jez. Szelaż Mały, 16.06. 2023 r. Fot. Grzegorz Walijewski | IMGW-PIB

Dorzecze Odry

Na górnej Odrze początkowo do połowy weekendu możliwe nieznaczne wahania i wzrosty, związane ze spływem wód opadowych, w strefie wody niskiej i do średniej a następnie stabilizacja. Na Odrze

średkowej prognozowane są wahania, związane głównie z prowadzoną gospodarką wodną, na ogół w strefie wody średniej, lokalnie niskiej. Na dolnej Odrze występować będą głównie stabilizacja i nieznaczne wahania stanów wody.

W zlewniach dopływów górnej i środkowej Odry stany wody będą miały przeważnie wyrównany przebieg bądź będą stopniowo opadały w strefie wody średniej i niskiej, odcinkami wysokiej. Prognozowane głównie do połowy weekendu oraz we wtorek opady deszczu, również burzowe, lokalnie mogą powodować krótkotrwałe oraz gwałtowne wzrosty stanów wody, szczególnie w małych zlewniach górskich i podgórskich, a także na obszarach miejskich. Większe zmiany stanów wody spodziewane są także poniżej zbiorników energetycznych, zwłaszcza na Bystrzycy, Bobrze i Kwisie.

Do niedzieli na Warcie i dopływach prognozowana jest głównie stabilizacja i niewielkie wzrosty stanów wody, lokalnie przy prognozowanych opadach o charakterze burzowym wzrosty stanów wody mogą być gwałtowne. Występować mogą również wzrosty i wahania związane z pracą urządzeń hydrotechnicznych. W następnych dniach przeważać będzie stabilizacja i spadki. Stany wody na Warcie i jej dopływach układać się będą głównie w strefach wody niskiej, lokalnie średniej i wysokiej.

Wybrzeże i rzeki Przymorza

W ciągu najbliższych dni wzdłuż Wybrzeża, na Zalewie Szczecińskim, na Zalewie Wiślanym i na Żuławach oraz w ujściu Wisły i ujściu Odry prognozowane są stabilizacja i nieznaczne wahania poziomów wody, głównie w strefie wody średniej i niskiej.

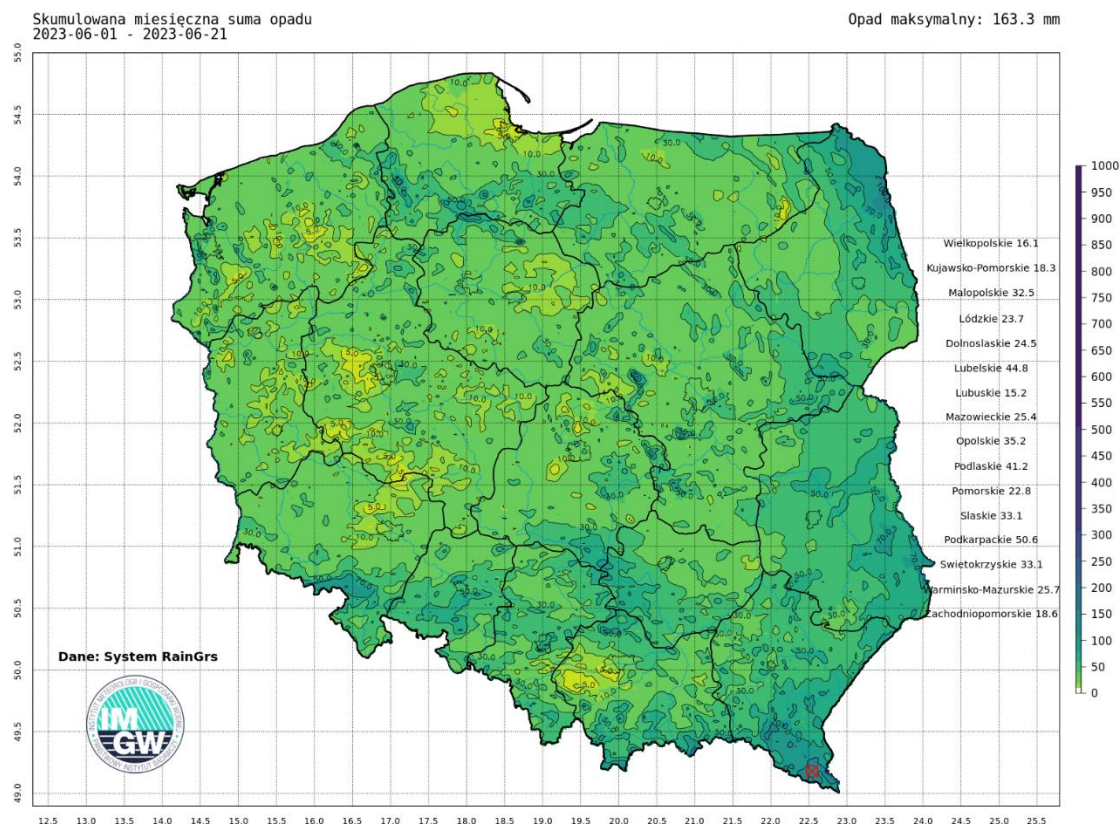
Na rzekach Przymorza, na rzekach uchodzących do Zatoki Gdańskiej i do Zalewu Wiślanego również prognozowane są stabilizacja i wahania stanów wody – w strefie wody średniej i niskiej. Początkowo do połowy weekendu i we wtorek lokalnie występować będą opady również intensywniejsze, burzowe, które mogą powodować krótkotrwałe oraz gwałtowne wzrosty stanów wody, szczególnie na obszarach zurbanizowanych, do strefy wody wysokiej.

SUSZA HYDROLOGICZNA

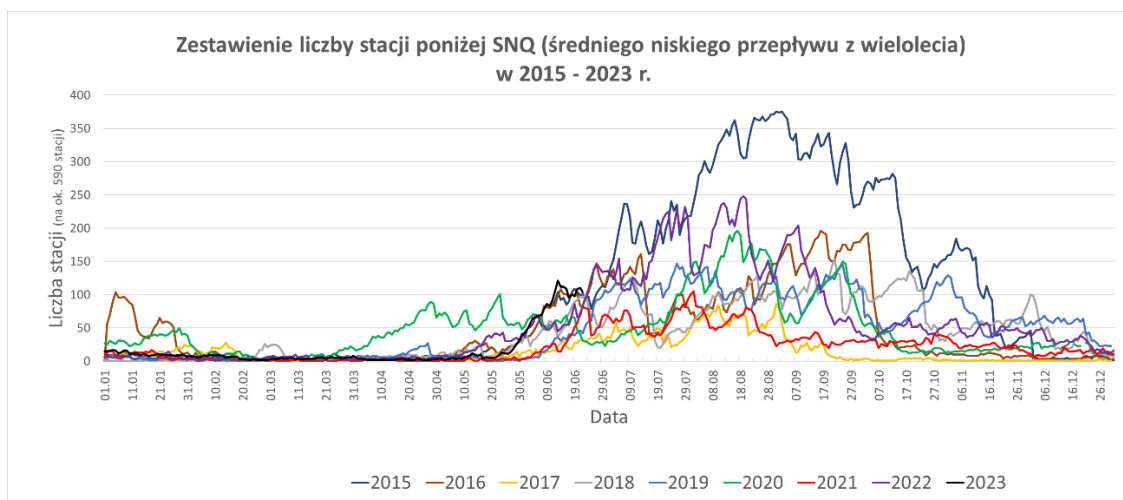
Sytuacja pod kątem suszy hydrologicznej w minionym tygodniu uległa stabilizacji i chwilowej poprawie. Obecnie notujemy 1054 stacji z przepływem poniżej SNQ – o 8 stacji mniej niż tydzień temu. Pomimo tego, że przez większość minionego tygodnia notowane były opady, często burzowe, to za sprawą wysokich wartości temperatury oraz intensywnej wegetacji roślin nie wystarczyły one by w większym stopniu złagodzić suszę hydrologiczną. Najtrudniejsza sytuacja jest na zachodzie kraju, gdyż tam opadów było najmniej. Odzwierciedla się to w dramatycznie niskim wskaźniku wilgotności gleby w przy powierzchniowej warstwie, która miejscowo (południe i wschód Wielkopolski, płn. część woj. dolnośląskiego, opolskiego i śląskiego oraz zach. część woj. łódzkiego) spadła poniżej 20%. Znacznie lepsza sytuacja jest na południu i wschodzie kraju, gdzie wskaźnik wilgotności przekracza 45%, a lokalnie dosięga nawet 80%. Mniej korzystnie prezentuje się sytuacja w głębszych warstwach gleby 7-28 cm i 28-100 cm. W tych przypadkach obszary z wilgotnością gleby 20-30% obejmują o wiele większy obszar północno zachodniej i centralnej Polski, jak również punktowo notowane są w jej wschodnich dzielnicach.

Aktualnie w Polsce obowiązuje 36 ostrzeżeń przed suszą hydrologiczną. Dziś wydane zostały 3 nowe ostrzeżenia przed tym zjawiskiem, które objęły zlewnię Warty górnej od Liswarty do zbiornika Jeziorsko, zlewnię Gwdy oraz odcinek Odry od Warty do Gryfina. Pomimo opadów, susza

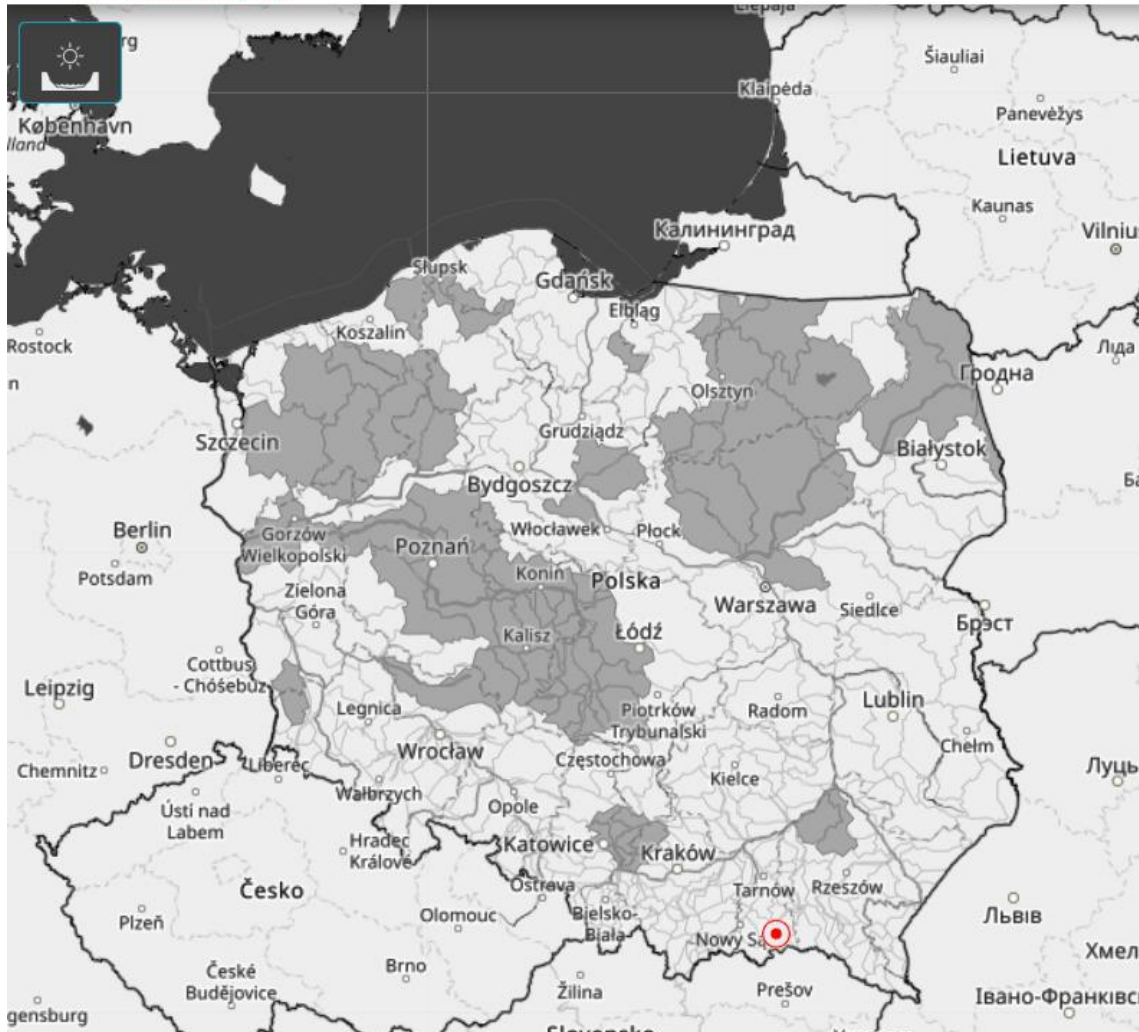
hydrologiczna w Polsce postępuje. W nadchodzącym tygodniu prognozowane są opady deszczu w całym kraju. Początkowo większych opadów spodziewać się można na południowym zachodzie a następnie na południu i wschodzie. Sytuacja pod kątem suszy powinna się poprawić, a liczba stacji z przepływem poniżej SNQ będzie maleć lub utrzymywać się na zbliżonym poziomie do obecnego.



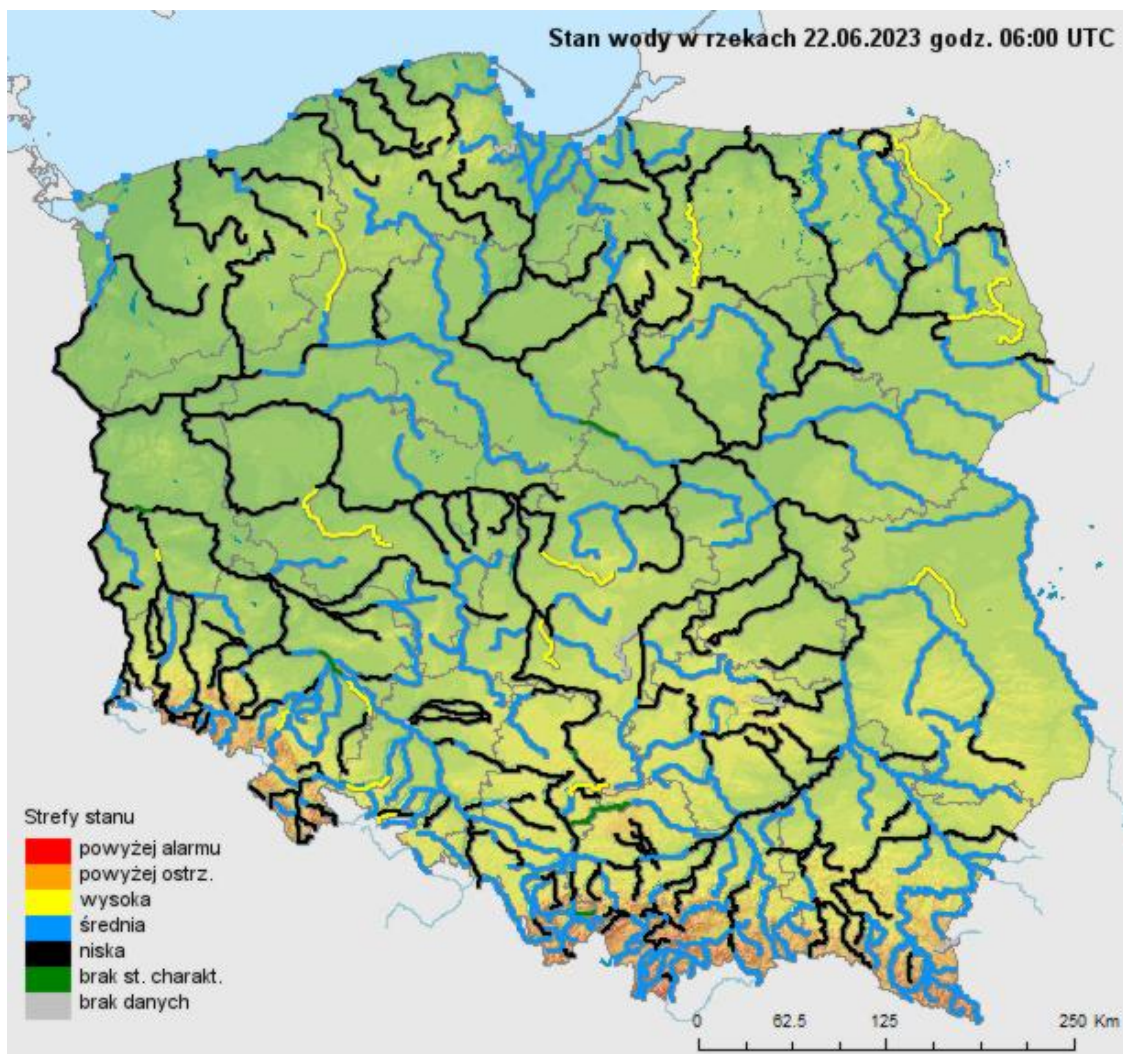
Suma skumulowanego opadu od początku czerwca 2023.



Porównanie liczby stacji z przepływem poniżej SNQ.



Ostrzeżenia przed suszą hydrologiczną (kolor szary) 22.06.2023 r.



Stan wody na rzekach w Polsce 22.06.2023 r. godz. 8:00.

Dodatkowe informacje 24h/dobę:

IMGW-PIB Biuro Prasowe

Twitter: <https://twitter.com/IMGWmeteo>

E. biuroprasowe@imgw.pl | T. (+48) 503 122 100

SERWIS POGODOWY DLA POLSKI: <https://meteo.imgw.pl/>

APLIKACJA MOBILNA: <http://aplikacjameteo.imgw.pl/>

SERWIS Z CAŁOROCZNĄ POGODĄ DLA GÓR: <http://gory.imgw.pl/>

DARMOWY WIDGET POGODOWY: <http://widgetmeteo.imgw.pl/>

IMGW-PIB. Instytut pełni kluczową rolę w osłonie meteorologicznej kraju od 1919 roku. Od Tatr po Bałtyk, od Karpat po Zalew Szczeciński analizujemy, dostarczamy prognozy i wydajemy ostrzeżenia. Nasze systemy informacyjne i rozwiązania działają 24/7 przez cały rok, wsparte wiedzą i

doświadczeniem analityków i specjalistów meteorologii i hydrologii. Jesteśmy Instytutem skupiającym wysokiej klasy specjalistów i dysponujemy niezbędną infrastrukturą do pracy nad nim. Pogoda i klimat to jeden z najważniejszych tematów we współczesnym świecie.