



BIURO PRASOWE IMGW-PIB

Serwis pogodowy: meteo.imgw.pl
Twitter 24/7 @imgwmeteo

Rzecznik Prasowy: Grzegorz Walijewski
E. biuroprasowe@imgw.pl
T. (+48) 503 122 100

Warszawa, 07.09.2023 r.

Komunikat Biura Prasowego IMGW-PIB

Prognoza meteorologiczna i szczegółowa prognoza hydrologiczna na kolejne 7 dni (08-14.09.2023 r.)

PROGNOZA METEOROLOGICZNA

W najbliższych dniach słoneczną i bardzo ciepłą pogodę w Polsce zagwarantuje rozległy wyż, który swym zasięgiem obejmie centralną i wschodnią część kontynentu Europejskiego. Do wtorku opady deszczu nie wystąpią, dopiero w środę nasunie się front atmosferyczny, nastąpi zmiana aury na nieco chłodniejszą z niewielkimi opadami deszczu.



Mostówka - wrzosowisko i wydmy lucynowsko-mostowieckie (woj. mazowieckie). 07.09.2023 r. Fot. Izabela Adrian | IMGW-PIB

W **piątek** po porannych lokalnych mgłach, w dzień w całym kraju słonecznie. Temperatura maksymalna od 23°C, 24°C na północnym wschodzie, nad morzem i na Podhalu do 27°C w centrum i do 30°C na krańcach zachodnich. Wiatr słaby i umiarkowany, południowo-wschodni.

W **sobotę** ponownie po porannych mgłach w dzień bezchmurnie, jedynie na północy kraju zachmurzenie małe lub przejściowo umiarkowane. Temperatura maksymalna od 23°C, 24°C nad



morzem i na Podhalu do 29°C w centrum i do 30°C na krańcach zachodnich. Wiatr słaby południowo-wschodni i południowy.

W niedzielę, w poniedziałek i we wtorek ten sam typ wyżowej pogody. Słonecznie i bez opadów. Temperatura maksymalna od 26°C do 30°C na przeważającym obszarze; chłodniej, od 22°C do 25°C, nad morzem i na Podhalu. Wiatr słaby zmienny z przewagą kierunków zachodnich.

W **środe** od zachodu nasunie się niż i strefa chłodnego frontu atmosferycznego. Zachmurzenie będzie duże z większymi przejaśnieniami. Miejscami wystąpią przelotne opady deszczu, niewykluczone lokalne burze. Temperatura w dzień od 17°C nad morzem, około 20°C na zachodzie do 30°C na wschodzie. Wiatr umiarkowany, w czasie burz porywisty, północny i północno-zachodni.

W **czwartek w całym kraju nieco chłodniej, temperatura maksymalna około 18°C, 20°C.** Zachmurzenie na północy małe i umiarkowane, na pozostałym obszarze duże a opady deszczu jedynie na krańcach południowo-wschodnich. Wiatr słaby i umiarkowany, północno-zachodni.

PROGNOZA HYDROLOGICZNA

Słoneczna i bezdeszczowa pogoda przełoży się na mniej korzystne warunki hydrologiczne pod kątem zagrożenia suszą. W dorzeczu Odry i Wisły przeważać będzie stabilizacja i stopniowe opadanie stanu wody do strefy wody niskiej. Tylko lokalnie mogą zaznaczyć się wahania i wzrosty stanów wody, które będą związane z pracą urządzeń hydrotechnicznych.

Dorzecze Wisły

W nadchodzącym tygodniu na Wiśle prognozowane jest opadanie stanu wody i odcinkowe wahania, głównie w strefie wody średniej, a lokalnie niskiej.

W zlewniach dopływów górnej Wisły obserwować będziemy głównie stabilizację i spadki stanu wody w strefie średniej i niskiej, lokalnie wysokiej. Poniżej urządzeń hydrotechnicznych możliwe są wahania i wzrosty stanów wody, zależne od prowadzonej gospodarki wodnej.

W zlewni Bugu i Narwi prognozuje się stabilizację i spadki stanów wody, odcinkowo wahania i wzrosty. Stany wody w zlewni Narwi i Bugu układać się będzie w strefie wody średniej i niskiej, lokalnie wysokiej.

W zlewniach pozostałych dopływów środkowej i dolnej Wisły przewiduje się stabilizację i opadanie stanów wody w strefie średniej i niskiej, a punktowo wysokiej.

Dorzecze Odry

Na górnej Odrze prognozujemy powolne spadki stanów wody w strefie średniej i niskiej. W kolejnych dniach przeważać będzie stabilizacja i dalsze spadki stanów wody do strefy wody niskiej. Na Odrze środkowej prognozowane są wahania na granicy strefy średniej i niskiej, które będą związane z pracą urządzeń hydrotechnicznych. Na Odrze swobodnie płynącej przewidujemy powolne i stopniowe spadki w strefie wody niskiej. Stany wody na Odrze układać się będą w strefie wody niskiej i średniej.

W zlewniach dopływów górnej i środkowej Odry sytuacja hydrologiczna będzie podobna do tej z dorzecza Wisły. Prognozujemy opadanie stanu wody, okresowo stabilizację oraz wahania pod wpływem pracy urządzeń hydrotechnicznych. Większe wahania i lokalne wzrosty są możliwe

głównie poniżej budowli piętrzących na Nysie Kłodzkiej, Bystrzycy, Bobrze, Kwisie i Nysie Łużyckiej. W dalszej części okresu progностycznego dominować będzie tendencja spadkowa. Stany wody na dopływach Odry będą układały się w strefie wody średniej i niskiej, miejscowo wysokiej.

Na Warcie i jej dopływach przewidywane są głównie spadki i stabilizacja stanów wody, a lokalnie wahania i wzrosty stanów wody spowodowane pracą urządzeń hydrotechnicznych. Stany wody na Warcie i jej dopływach układać się będą głównie w strefie wody niskiej, lokalnie średniej i wysokiej.

Wybrzeże i rzeki Przymorza

W najbliższych dniach wzdłuż Wybrzeża, na Zalewie Szczecińskim, na Żuławach i na Zalewie Wiślanym prognozowane są wahania poziomów wody w strefie wody średniej, możliwe są też wzrosty do strefy wody wysokiej, głównie za sprawą silniejszego wiatru z północy.

Na rzekach Przymorza, na rzekach uchodzących do Zatoki Gdańskiej i Zalewu Wiślanego stan wody układać się będzie w strefie wody niskiej i średniej, lokalnie wysokiej. Możliwe są lokalne wahania stanów wody na pograniczu stref niskiej i średniej, z tendencją do opadania.



Słoneczna pogoda nad Morzem Bałtyckim, 07.09.2023 r. Fot. zasoby IMGW-PIB

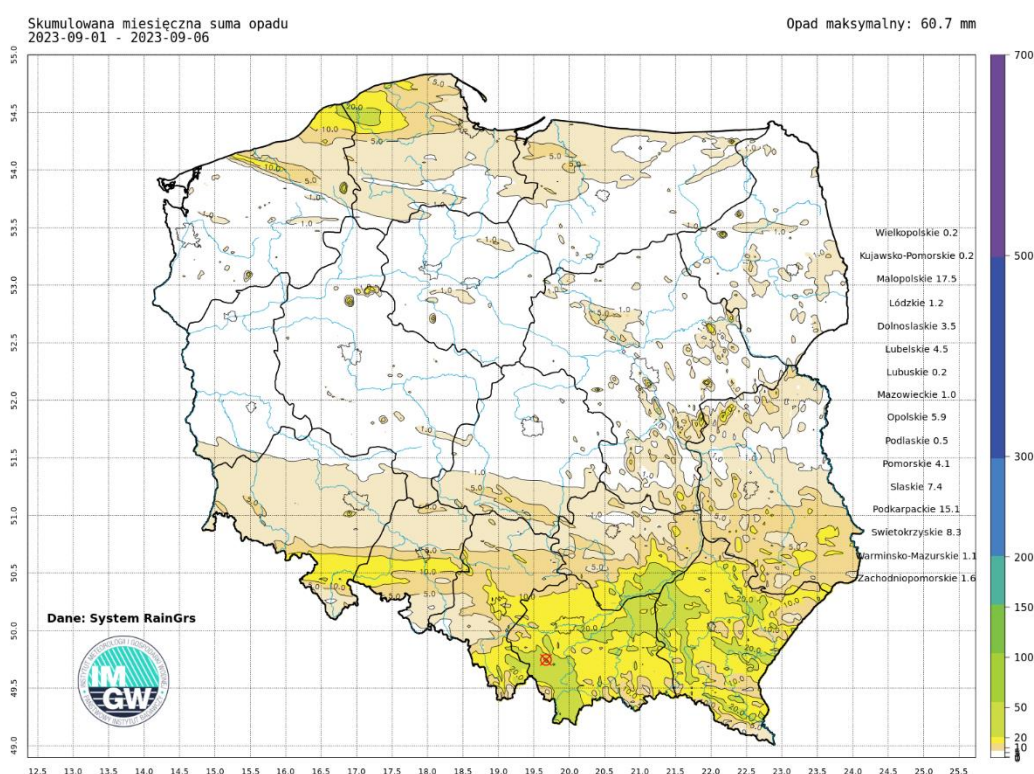
SUSZA HYDROLOGICZNA

Sytuacja pod kątem suszy hydrologicznej na przestrzeni ostatnich 7 dni uległa nieznacznemu pogorszeniu. Obecnie notujemy 116 stacji z przepływem poniżej SNQ. Jest to o 15 stacji więcej niż tydzień temu. Zwiększenie się liczby stacji z niskimi przepływami nastąpiło na początku bieżącego tygodnia, wskutek odsunięcia się z nad Polski strefy burz i opadów oraz nastania wyżowej i suchej pogody.

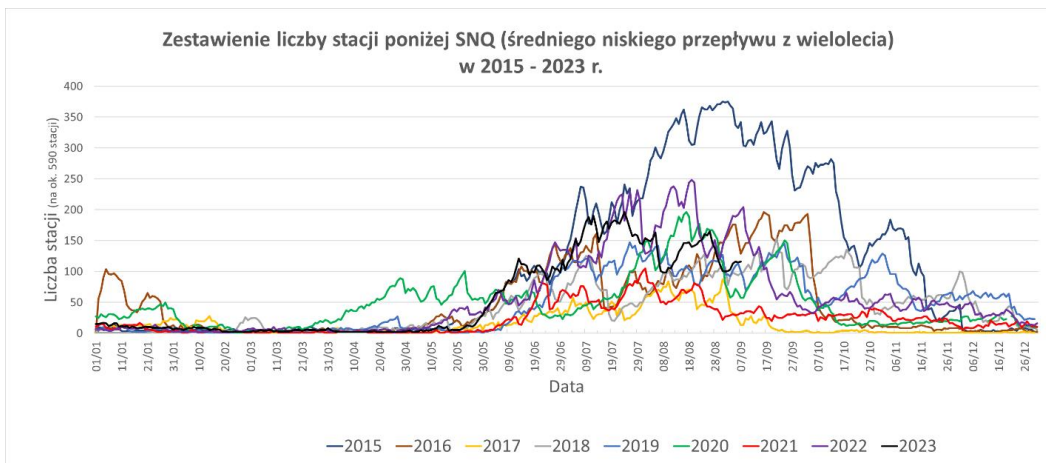
W przypowierzchniowej warstwie gleby (0-7 cm) w minionym tygodniu sytuacja uległa nieznacznemu pogorszeniu. Wskaźnik wilgotności gleby w przeważającej części kraju przekracza 45% a lokalnie, szczególnie na południu kraju 70%. W woj. lubuskim i wielkopolskim oraz na krańcach wschodnich Lubelszczyzny i Podlasia jest poniżej 35%. W warstwie 7-28 cm sytuacja jest zbliżona do tej w płytszym poziomie gleby. Najmniej wilgoci jest w warstwie gleby 28-100 cm. W tym przypadku dominują obszary z wilgotnością 5-35%, jedynie na południu Polski wskaźnik wilgotności miejscami przekracza 70%.

Aktualnie w Polsce obowiązuje 41 ostrzeżeń przed suszą hydrologiczną. W ostatnim tygodniu odwołano 8 ostrzeżeń o suszy hydrologicznej.

W nadchodzącym tygodniu sytuacja pod kątem niżówki ulegnie pogorszeniu, co przełoży się na wzrost liczby stacji z przepływem poniżej SNQ. Prognoza meteorologiczna wskazuje na utrzymywanie się suchej i ciepłej aury aż do środy w przyszłym tygodniu. Znaczące opady atmosferyczne w rozważanym okresie nie są prognozowane.

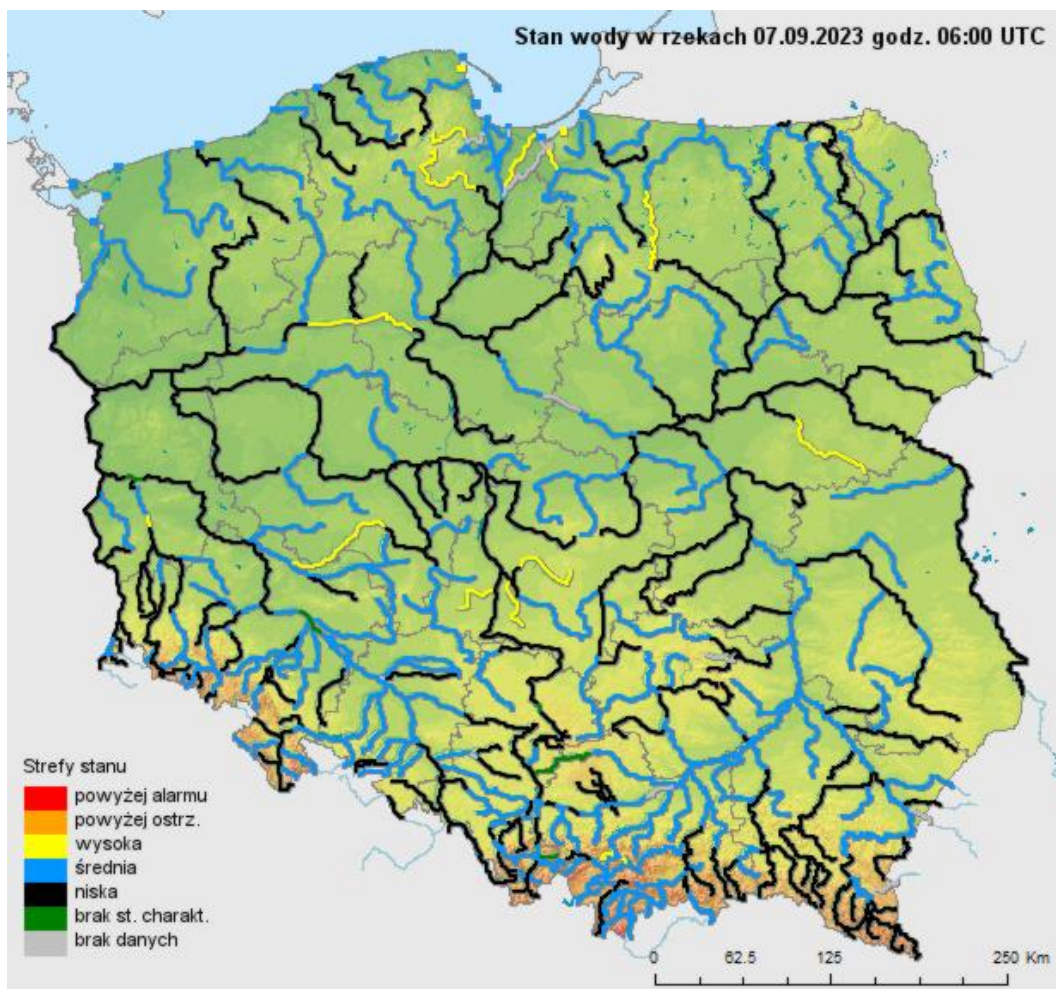


Suma skumulowanego opadu od początku września 2023.



Porównanie liczby stacji z przepływem poniżej SNQ.





Stan wody na rzekach w Polsce 07.09.2023 r. godz. 8:00.

Dodatkowe informacje 24h/dobę:

IMGW-PIB Biuro Prasowe

Twitter: <https://twitter.com/IMGWmeteo>

E. biuroprasowe@imgw.pl | T. (+48) 503 122 100

SERWIS POGODOWY DLA POLSKI: <https://meteo.imgw.pl/>

APLIKACJA MOBILNA: <http://aplikacjameteo.imgw.pl/>

SERWIS Z CAŁOROCZNĄ POGODĄ DLA GÓR: <http://gory.imgw.pl/>

DARMOWY WIDGET POGODOWY: <http://widgetmeteo.imgw.pl/>

IMGW-PIB. Instytut pełni kluczową rolę w osłonie meteorologicznej kraju od 1919 roku. Od Tatr po Bałtyk, od Karpat po Zalew Szczeciński analizujemy, dostarczamy prognozy i wydajemy ostrzeżenie. Nasze systemy informacyjne i rozwiązania działają 24/7 przez cały rok, wsparte wiedzą i doświadczeniem analityków i specjalistów meteorologii i hydrologii. Jesteśmy Instytutem skupiającym wysokiej klasy specjalistów i dysponujemy niezbędną infrastrukturą do pracy nad nim. Pogoda i klimat to jeden z najważniejszych tematów we współczesnym świecie.