



BIURO PRASOWE IMGW-PIB

Serwis pogodowy: meteo.imgw.pl

Twitter 24/7 @imgwmeteo

Rzecznik Prasowy: Grzegorz Walijewski

E. biuroprasowe@imgw.pl

T. (+48) 503 122 100

Warszawa, 02.11.2023 r.

Komunikat Biura Prasowego IMGW-PIB

Prognoza meteorologiczna i szczegółowa prognoza hydrologiczna na kolejne 7 dni (03-10.11.2023 r.)

PROGNOZA METEOROLOGICZNA

W piątek oraz w nocy z piątku na sobotę Polska będzie w zasięgu rozległego niżu Ciaran oraz związanego z nim układu frontów atmosferycznych, co skutkować będzie wietrzną i deszczową pogodą. Porywy wiatru osiągać będą do 75 km/h w głębi kraju, a na południu, w obszarach podgórskich, do 110 km/h. Wysoko w Tatrach wiatr powieje w porywach do 160 km/h. W sobotę wiatr nieco osłabnie i odrobinę się wypogodzi, ale od niedzieli wróci pochmurna i deszczowa pogoda, która towarzyszyć nam będzie do końca przyszłego tygodnia.



Fot. Jan Szymankiewicz | IMGW-PIB

T. +48 22 569 41 00 | F. +48 22 834 18 01 | E. imgw@imgw.pl | W. www.imgw.pl
01-673 Warszawa, ul. Podleśna 61

Instytut Meteorologii i Gospodarki Wodnej – Państwowy Instytut Badawczy
Institute of Meteorology and Water Management – National Research Institute

Regon: 000080507 | NIP: 525-000-88-09



METEO
IMGW-PIB
meteo.imgw.pl

Serwis pogodowy IMGW-PIB

W **piątek** zachmurzenie będzie duże oraz okresami wystąpią opady deszczu, przemieszczające się z zachodu na wschód kraju (suma opadów od 10 mm do 15 mm). W Sudetach wystąpią opady deszczu ze śniegiem i śniegu. Na południu możliwe będą burze. Temperatura wyniesie od 10°C na północnym zachodzie do 16°C na południowym wschodzie. W zachodniej połowie kraju temperatura maksymalna wystąpi przed południem. Będzie wietrznie: wiatr umiarkowany i dość silny, w rejonach podgórskich i w Karpatach początkowo silny, w całym kraju porywisty, południowo-wschodni, od zachodu kraju stopniowo skręcał będzie na zachodni. We wschodniej połowie kraju i w centrum wiatr powieje w porywach do 75 km/h, na Pogórzu Karpackim i w Karpatach do 110 km/h, a w Tatrach do 160 km/h. Po południu wiatr będzie stopniowo słabł.

W **nocy z piątku na sobotę** będzie nadal pochmurnie, na zachodzie i południu możliwe roz pogodzenia. Miejscami, głównie we wschodniej połowie kraju, wystąpią opady deszczu. Wysoko w Karpatach i Sudetach popada deszcz ze śniegiem i śnieg. Temperatura wyniesie od 4°C do 8°C; chłodniej będzie lokalnie w rejonach podgórskich: około 2°C. Nadal będzie wietrznie: wiatr umiarkowany, na wschodzie okresami dość silny, w całym kraju porywisty, zwykle południowo-zachodni i zachodni. Na wschodzie porywy wiatru osiągną do 65 km/h, w Sudetach i Karpatach do 90 km/h, a w Tatrach do 150 km/h i będą stopniowo słabnąć.

W **sobotę** będzie pogodnie, tylko na północnym wschodzie początkowo będzie więcej chmur i zanikające słabe opady deszczu. Temperatura maksymalna wyniesie od 8°C na północy do 13°C na południu. Wiatr będzie słaby i umiarkowany, na zachodzie i północy okresami porywisty, z kierunków południowych. Wysoko w Karpatach wiatr w porywach do 70 km/h, a w Sudetach do 90 km/h.

W **niedzielę** będzie pochmurnie i miejscami wystąpią opady deszczu. Temperatura maksymalna osiągnie od 8°C do 12°C. Wiatr będzie słaby i umiarkowany, na wybrzeżu także dość silny, miejscami w porywach do 65 km/h, z kierunków południowych.

W **poniedziałek** zachmurzenie będzie duże z większymi przejaśnieniami. Wystąpią przelotne opady deszczu, w nocy na wschodzie jeszcze opady jednostajne. Nad morzem możliwe będą burze. Temperatura maksymalna wyniesie od 9°C do 13°C, na Podhalu około 6°C. Wiatr będzie słaby i umiarkowany, na wybrzeżu także dość silny, w całym kraju w porywach do 60 km/h, południowo-zachodni i zachodni.

We **wtorek** zachmurzenie będzie duże z większymi przejaśnieniami oraz przelotnie popada. Temperatura wyniesie od 9°C do 13°C, na Podhalu około 8°C. Wiatr będzie słaby i umiarkowany, na wybrzeżu także dość silny, okresami porywisty, na północnym wschodzie i krańcach zachodnich do 55 km/h, południowo-zachodni i zachodni.

W **środę** zachmurzenie będzie duże z większymi przejaśnieniami i przelotnymi opadami deszczu. Temperatura maksymalna osiągnie od 7°C do 11°C. Wiatr będzie umiarkowany, okresami dość silny i porywisty, na południu lokalnie w porywach do 60 km/h, południowo-zachodni.

W **czwartek** zachmurzenie będzie umiarkowane i duże z przelotnymi opadami deszczu. Temperatura maksymalna wyniesie od 7°C do 12°C. Wiatr będzie słaby i umiarkowany, porywisty, na północnym zachodzie w porywach do 60 km/h, zwykle z kierunków południowych.

Nadchodzący tydzień przyniesie jesienną pogodę z opadami deszczu i okresami silniejszym wiatrem. Najtrudniejsze meteorologicznie i hydrologicznie zapowiadają się noc z czwartku na piątek i piątek – na południowym zachodzie prognozowane są intensywne opady deszczu, a na krańcach południowych oraz w pasie od woj. warmińsko-mazurskiego, przez kujawsko-pomorskie, mazowieckie i łódzkie, po śląskie i opolskie wydane zostały ostrzeżenia meteorologiczne na silny wiatr.

Dorzecze Wisły

Na górnej Wiśle prognozujemy wahania lub stopniowe spadki stanu wody w strefie wody średniej. Na odcinku środkowej Wisły do ujścia Bzury przewidujemy stabilizację i opadanie stanu wody w strefie wody średniej. Poniżej ujścia Bzury początkowo będą miały miejsce dalsze wzrosty, związane z przemieszczaniem się fali wezbraniowej, która będzie kulminować na kolejnych stacjach hydrologicznych w strefie wody średniej. Od piątku występować będą już spadki i stabilizacja stanów wody. Na odcinku rzeki na wysokości Płocka i Włocławka spodziewane są również wahania stanu wody w strefie wody niskiej i średniej, spowodowane pracą zbiornika wodnego. Na dolnej Wiśle przewidujemy wzrosty i wahania stanów wody, związane z dalszym przemieszczaniem się wody w korycie – do strefy wody średniej.

Na karpackich dopływach Wisły przeważać będzie tendencja spadkowa stanów wody, a miejscami zaznaczy się stabilizacja. Początkowo, w zlewni Sanu możliwe są jeszcze lokalne wzrosty, związane ze spływem wody opadowej. Stany wody na górnych dopływach Wisły będą się układały w strefie wody średniej, lokalnie niskiej i wysokiej. W piątek w związku z prognozowanymi opadami deszczu punktowo mogą zaznaczać się wzrosty stanów wody – na ogół w obecnych strefach.

W zlewni Narwi i Bugu prognozuje się stabilizację i opadanie stanu wody oraz lokalne wahania i wzrosty spowodowane pracą urządzeń hydrotechnicznych i okresowymi opadami deszczu – w strefie wody średniej i niskiej, a lokalnie wysokiej.

Na pozostałych dopływach Wisły przewiduje się na ogół stabilizację oraz spadki stanu wody w strefie wody średniej i niskiej, lokalnie wysokiej. Początkowo możliwe są niewielkie wahania związane z prognozowanymi w piątek opadami deszczu.



Fot. Paweł Staniszewski | IMGW-PIB

Dorzecze Odry

Stany wody górnej Odry będą głównie ulegały wahaniom na ogół z tendencją spadkową, ale w trakcie weekendu mogą zaznaczyć się niewielkie wzrosty - w strefie wody średniej. Na Odrze środkowej prognozuje się przede wszystkim stabilizację lub wahania stanów wody związane z pracą urządzeń hydrotechnicznych – w strefie wody średniej, lokalnie niskiej. Na granicznym odcinku Odry przewiduje się wzrosty i stabilizację stanów wody w strefie wody średniej.

W zlewniach dopływów górnej i środkowej Odry stany wody będą miały przebieg wyrównany bądź będą ulegały niewielkim wahaniom w strefie wody średniej, lokalnie niskiej i wysokiej. W nocy z czwartku na piątek (02/03.11.2023), w związku z prognozowanymi intensywnymi opadami deszczu na południowym zachodzie kraju, na potokach w zlewni Nysy Łużyckiej, Bobru i Kwisy możliwe będą większe wzrosty i wahania stanów wody w strefie wody średniej i wysokiej, z możliwością krótkotrwałego przekroczenia stanu ostrzegawczego w Porajowie i Sieniawce na Nysie Łużyckiej, na Witce w Ostróźnie, w Mirsku na Czarnym Potoku lub w Świebodzicach na Pełcznicy. Od soboty na dopływach Odry przeważać będzie stabilizacja i tendencja spadkowa stanów wody. Wahania stanów wody występować będą głównie na odcinkach rzek będących pod wpływem urządzeń hydrotechnicznych lub okresowo przy większych opadach deszczu (głównie w niedzielę 05.11.2023).

Na Warcie i jej dopływach przeważać będzie stabilizacja i niewielkie wzrosty stanów wody. Lokalnie wystąpią spadki i wahania. Stany wody układać się będą w strefach wody niskiej i średniej, lokalnie wysokiej. Przekroczenie stanu ostrzegawczego w Białosłiwu na Noteci będzie się początkowo utrzymywać.

Wybrzeże i rzeki Przymorza

Początkowo, na Zalewie Szczecińskim, wzdłuż Wybrzeża oraz na Zalewie Wiślanym i Żuławach prognozuje się wahania poziomu morza z tendencją wzrostową w strefie wody średniej, punktowo wysokiej. Większe wzrosty na stacjach hydrologicznych morskich oraz będących w zasięgu oddziaływania morza przewidywane są w piątek rano, ale w drugiej części dnia tendencja się odwróci i zaznacza się spadki i wahania poziomów wody. Po weekendzie możliwe będą ponowne wahania z tendencją wzrostową.

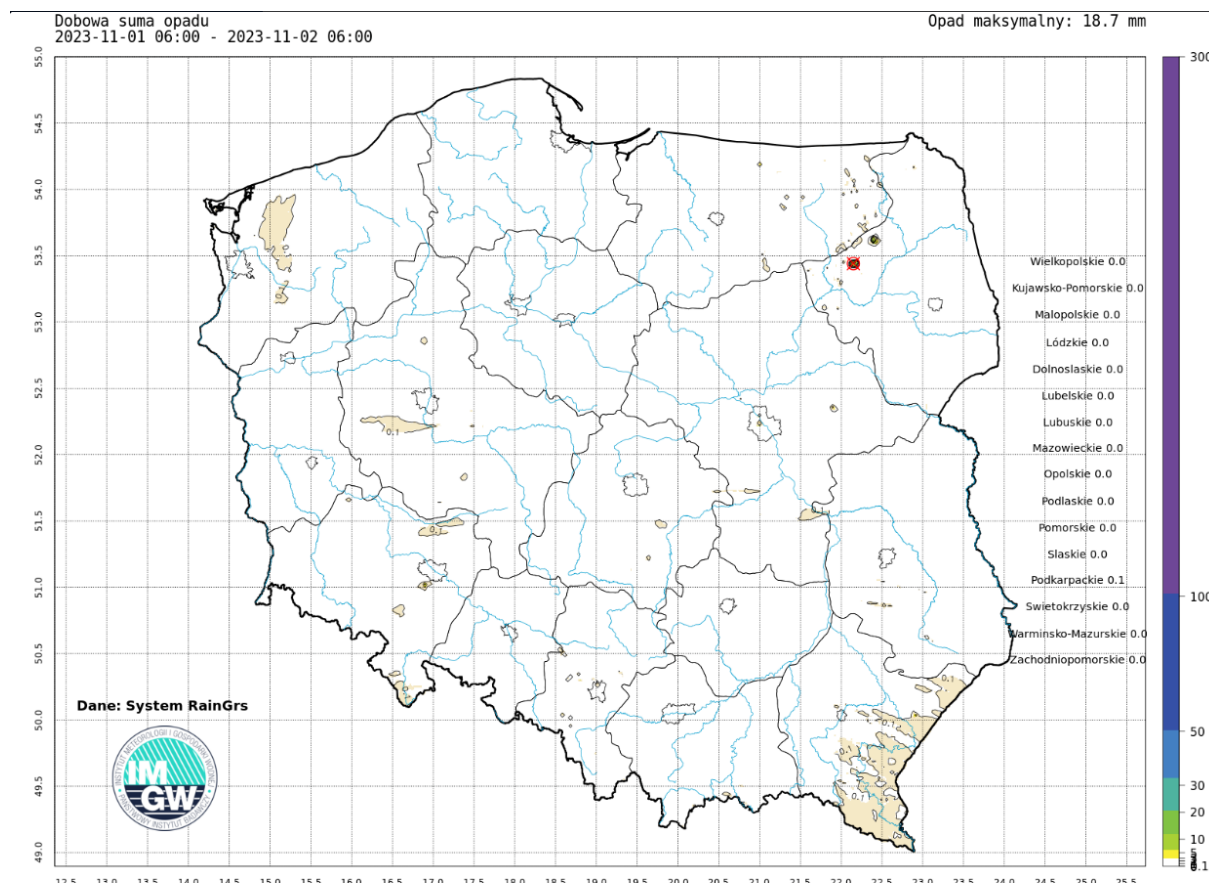
Na rzekach Przymorza, rzekach uchodzących do Zatoki Gdańskiej oraz Zalewu Wiślanego prognozujemy wahania stanów wody w strefie średniej, lokalnie niskiej.

SUSZA HYDROLOGICZNA

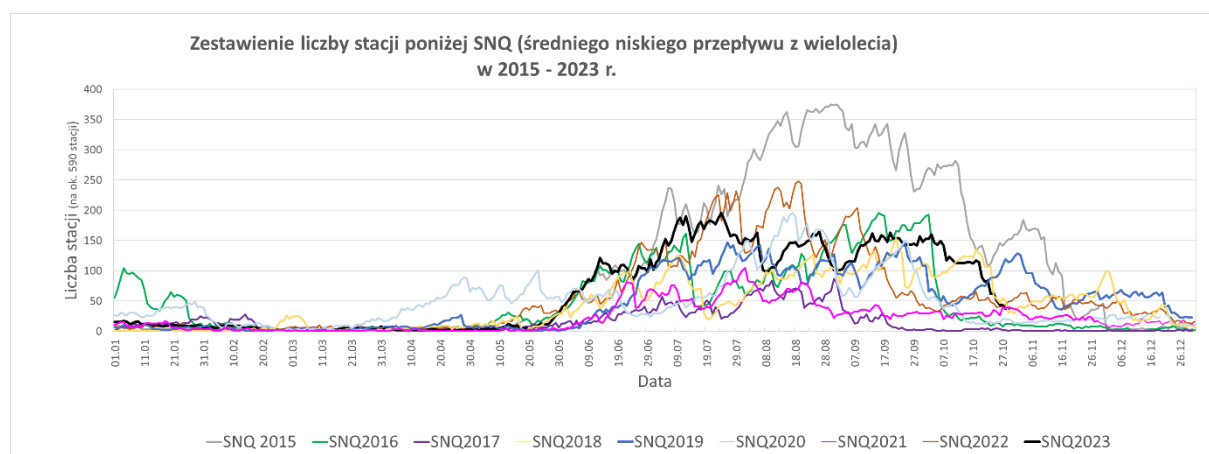
Sytuacja pod kątem suszy hydrologicznej na przestrzeni ostatnich 7 dni ulegała dalszej poprawie. Obecnie notujemy 38 stacji z przepływem poniżej SNQ. Jest to 6 stacji mniej niż tydzień temu. W przy powierzchniowej warstwie gleby (0-7 cm w głąb) wskaźnik wilgotności na przeważającym obszarze kraju wynosi 70-90%. W warstwie 7-28 cm w głąb sytuacja jest zbliżona do tej w płytszym poziomie gleby. Najmniej korzystna sytuacja jest w warstwie gleby na głębokości 28-100 cm (jest to głębokość, w której wiele roślin ma swoje korzenie), choć w ostatnim tygodniu również tutaj sytuacja poprawiła się. Wskaźnik wilgotności na poziomie 35-40% notowany jest tylko lokalnie, głównie w centrum i na północnym wschodzie Polski. Na znacznym obszarze Polski wilgotność gleby przekracza 45% i 50%. W tej warstwie największa wilgotność występuje w obszarach górskich i pogórskich Sudetów i Karpat.

Aktualnie w Polsce obowiązuje 19 ostrzeżeń przed suszą hydrologiczną. W ostatnim tygodniu odwołano 19 ostrzeżeń. W perspektywie najbliższych dni istnieje prawdopodobieństwo odwołania kolejnych ostrzeżeń przed suszą hydrologiczną.

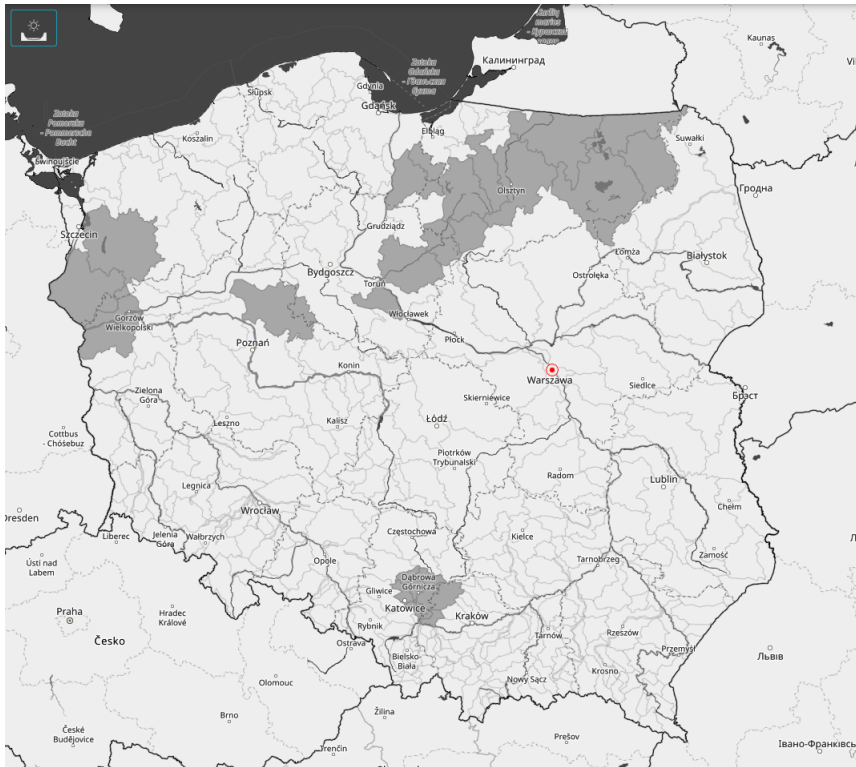
Przez najbliższe 7 dni liczba stacji z przepływem poniżej SNQ będzie utrzymywać się na podobnym poziomie. Krótszy dzień i schyłek wegetacji roślin powoduje mniejsze straty wody, a przelotne opady i coraz niższe wartości temperatury przyczynią do dalszej stopniowej poprawy sytuacji hydrologicznej.



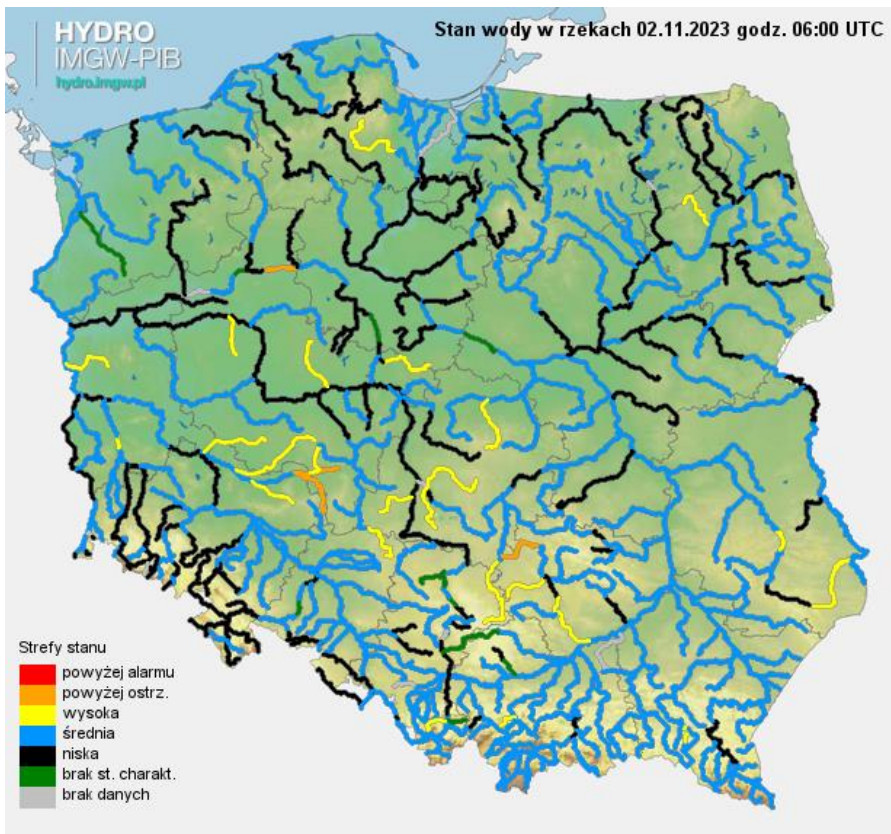
Suma skumulowanego opadu od początku listopada 2023.



Porównanie liczby stacji z przepływem poniżej SNQ.



Ostrzeżenia przed suszą hydrologiczną (kolor szary) 02.11.2023 r.



Stan wody na rzekach w Polsce 02.11.2023 r. godz. 7:00.

Dodatkowe informacje 24h/dobę:
IMGW-PIB Biuro Prasowe
Twitter: <https://twitter.com/IMGWmeteo>
E. biuroprasowe@imgw.pl | T. (+48) 503 122 100

SERWIS POGODOWY DLA POLSKI: <https://meteo.imgw.pl/>
APLIKACJA MOBILNA: <http://aplikacjameteo.imgw.pl/>
SERWIS Z CAŁOROCZNĄ POGODĄ DLA GÓR: <http://gory.imgw.pl/>
DARMOWY WIDGET POGODOWY: <http://widgetmeteo.imgw.pl/>

IMGW-PIB. Instytut pełni kluczową rolę w osłonie meteorologicznej kraju od 1919 roku. Od Tatr po Bałtyk, od Karpat po Zalew Szczeciński analizujemy, dostarczamy prognozy i wydajemy ostrzeżenie. Nasze systemy informacyjne i rozwiązania działają 24/7 przez cały rok, wsparte wiedzą i doświadczeniem analityków i specjalistów meteorologii i hydrologii. Jesteśmy Instytutem skupiającym wysokiej klasy specjalistów i dysponujemy niezbędną infrastrukturą do pracy nad nim. Pogoda i klimat to jeden z najważniejszych tematów we współczesnym świecie.