



## BIURO PRASOWE IMGW-PIB

Serwis pogodowy: [meteo.imgw.pl](http://meteo.imgw.pl)  
Twitter 24/7 @imgwmeteo

Rzecznik Prasowy: Grzegorz Walijewski  
E. [biuroprasowe@imgw.pl](mailto:biuroprasowe@imgw.pl)  
T. (+48) 503 122 100

Warszawa, 14.12.2023 r.

### Komunikat Biura Prasowego IMGW-PIB

## Prognoza meteorologiczna i szczegółowa prognoza hydrologiczna na kolejne 7 dni (15-21.12.2023 r.)

### PROGNOZA METEOROLOGICZNA

Po delikatnym ochłodzeniu w weekend nad Polskę znów napływać zaczną z zachodu ciepłe, ale też bardziej wilgotne powietrze, zrobi się również wietrznie. Opady śniegu i deszczu ze śniegiem, który miejscami padać będzie do soboty, od niedzieli zastąpią opady deszczu. Ochłodzi się dopiero pod koniec opisywanego okresu, czemu towarzyszyć będą opady deszczu przechodzące w deszcz ze śniegiem i śnieg oraz silny i porywisty wiatr.



Mazowsze, 05.12.2023 r. Fot. Izabela Adrian | IMGW-PIB

W **piątkowy** poranek miejscami nawierzchnie dróg i chodników mogą być śliskie, gdyż w nocy praktycznie w całym kraju temperatura powietrza spadnie poniżej 0°C. Rano na północy lokalnie utrzymywać się będą mogły mgły. Będzie na ogół pochmurno, miejscami padać będzie słaby śnieg i deszcz ze śniegiem, a na zachodzie też śnieg. Temperatura maksymalna wyniesie od -1°C na wschodzie i Podhalu do 4°C na zachodzie i 5°C nad morzem. Wiatr będzie słaby i umiarkowany, na zachodzie i nad morzem porywisty, zachodni i południowo-zachodni.



W nocy z **piątku na sobotę** od zachodu napływać zacznie cieplejsze powietrze, jeszcze tylko na wschodzie i południu zalegać będzie chłodniejsza masa powietrza. Będzie pochmurno, jedynie na północnym zachodzie rozpogodzi się. We wschodniej i południowej połowie kraju padać będzie śnieg i deszcz ze śniegiem, miejscami możliwe są też opady marznące powodujące gołoledź. Najchłodniej będzie w kotlinach karpackich, około -5°C oraz na wschodzie, około -2°C, w centrum około 0°C, najcieplejsza noc na zachodzie i nad morzem, do 4°C, 5°C.

**Sobota** przyniesie ocieplenie już w całym kraju, na północy i wschodzie padać będzie deszcz, tylko na południowym wschodzie oraz w Karpatach jeszcze deszcz ze śniegiem i śnieg. Niestety nadal będzie na ogół pochmurno, a odczucie ciepła obniżyć będzie porywisty wiatr. Temperatura maksymalna wyniesie od 1°C w kotlinach karpackich i 3°C na wschodzie, około 5°C, 6°C w centrum i na zachodzie do 8°C na krańcach północno-zachodnich oraz nad morzem. Wiatr będzie słaby i umiarkowany, w całym kraju porywisty, nad morzem w porywach do 60 km/h, zachodni i południowo-zachodni. Pod wieczór prędkość wiatru będzie wzrastać, szczególnie na północy kraju.

**Niedziela** w całym kraju będzie wietrzna, najsilniejszych porywów wiatru spodziewamy się nad morzem. Zachmurzenie będzie duże z większymi przejaśnieniami, jedynie na północnym wschodzie będzie pochmurno. Na północy i północnym wschodzie może spadać słaby deszcz oraz mżawka, na pozostałym obszarze bez opadów. W nocy temperatura minimalna od 1°C na wschodzie do 6°C na zachodzie i nad morzem, tylko na Podhalu mróz do około -6°C. W dzień najcieplej na południowym zachodzie i zachodzie, od 8°C do 10°C, w centrum około 7°C, na wschodzie 5°C, tylko na Podhalu około 1°C. Wiatr będzie umiarkowany, okresami dość silny, w porywach do 60 km/h, nad morzem chwilami silny, w porywach do 85 km/h, zachodni.

W **poniedziałek** wiatr osłabnie, ale zrobi się też nieco chłodniej. Przeważać będzie duże zachmurzenie z opadami deszczu lub mżawki, jedynie na obszarach podgórskich w Karpatach oraz w górach padać może śnieg. W nocy niewielki mróz tylko na Podhalu, około -1°C, na pozostałym obszarze od 4°C na wschodzie do 7°C na zachodzie. W dzień temperatura maksymalna od 6°C na wschodzie do 9°C na zachodzie. Wiatr będzie umiarkowany i porywisty, jedynie nad morzem okresami dość silny i w porywach do 70 km/h, zachodni.

We **wtorek** znów ociepli się, ale ponownie nasilać się też może wiatr. Zachmurzenie będzie duże z przejaśnieniami, ale na zachodzie możliwe są też rozpogodzenia. W północnej i wschodniej połowie kraju padać może deszcz. Temperatura minimalna od 0°C na Podhalu i 3°C na północnym wschodzie do 7°C na zachodzie i 8°C nad morzem. W dzień na termometrach maksymalnie od 7°C na południowym wschodzie i 8°C na wschodzie, około 10°C w centrum i na południu do 12°C na południowym zachodzie; chłodniej tylko na Podhalu, około 3°C. Wiatr będzie umiarkowany, okresami dość silny, a nad morzem silny, zachodni. W porywach wiatr osiągać będzie do 60 km/h na południu i w centrum, do 70 km/h na północy i 85 km/h nad morzem.

**Środa** będzie pochmurna, deszczowa i wietrzna. Zachmurzenie będzie duże, a opady deszczu nasuwać się będą z północy na południe. Na Pomorzu miejscami padać może też deszcz ze śniegiem. Noc ponownie bez mrozu, najchłodniej na południowym wschodzie, około 3°C, najcieplej na zachodzie i północy, około 7°C. W dzień od północnego zachodu stopniowo zacznie się ochładzać, temperatura maksymalna wyniesie od 6°C, 7°C na północy do 10°C, 11°C miejscami na południu. Wiatr nadal będzie dość silny i silny, nad morzem okresami bardzo silny, zachodni. Na południu porywy wiatru osiągać będą do 65 km/h, w centrum do 80 km/h, na północy do 85 km/h, a nad morzem do 90 km/h.

**Czwartek** będzie już zdecydowanie chłodniejszy w całym kraju, a opady deszczu przejdą w deszcz ze śniegiem. Najwięcej opadów spodziewać się możemy w południowej połowie kraju. W nocy na termometrach od 1°C do 3°C, tylko na Podhalu około -3°C. W dzień temperatura maksymalna od 2°C na północy do 6°C na południu. Wiatr nieco słabszy, ale nadal umiarkowany i dość silny, a nad morzem chwilami silny, zachodni i południowo-zachodni. W porywach wiatr osiągać może 65 km/h.

## PROGNOZA HYDROLOGICZNA

**W nadchodzącym tygodniu spodziewamy się deszczowej i stosunkowo ciepłej pogody. Początkowo na rzekach dominować będą wzrosty i wahania związane ze spływem wód opadowo-roztopowych w dół zlewni. Następnie zaznaczy się stabilizacja i spadki, okresowo zaburzone przez prognozowane opady.**

### Dorzecze Wisły

Na górnej Wiśle początkowo dominować będą wzrosty w strefie wody średniej i wysokiej, następnie zaznaczy się tendencja spadkowa oraz stabilizacja. W najbliższych dniach, w wyniku przechodzenia fali wezbraniowej uformowanej przez wody opadowo-roztopowe spodziewamy się wzrostów do strefy wody wysokiej – w Zawichoście możliwe jest przekroczenie stanu ostrzegawczego. Na przebieg stanów wody wpływ będzie miała również praca urządzeń hydrotechnicznych. Na środkowej i dolnej Wiśle początkowo zaznaczy się wyrównany przebieg stanów wody a następnie wzrosty związane z przechodzeniem fali wezbraniowej – w strefie wody średniej i wysokiej.

W zlewniach dopływów górnej Wisły w najbliższych dniach zaznacza się głównie spadki i stabilizacja stanów wody. Lokalnie, w wyniku spływu wód w dolne części zlewni, pojawią się wzrosty i wahania. Punktowo przekroczone mogą być stany ostrzegawcze. Liczba stacji z przekroczonymi stanami umownych powinna początkowo utrzymywać się na podobnym poziomie a następnie spadać. W kolejnych dniach wyrównany przebieg stanów wody zakłócony będzie lokalnie przez prognozowane opady – nie powinny być one wysokie, jednak przy obecnym wypełnieniu retencji, mogą przyczynić się do ponownych wzrostów, punktowo również do ponownych przekroczeń stanów umownych. Stany wody układać się będą początkowo w strefie wody średniej i wysokiej, lokalnie niskiej a następnie średniej, a lokalnie wysokiej i niskiej.

W zlewni Narwi również początkowo przewidywane są lokalne wzrosty stanów wody związane ze spływem wód opadowo-roztopowych. Następnie dominować będzie stabilizacja. Na lokalne wahania wpływać będzie praca urządzeń wodnych, występujące jeszcze punktowo zjawiska lodowe oraz możliwe opady. Stany wody układać się będą w strefie wody średniej, lokalnie niskiej i wysokiej.

### Dorzecze Odry

Na Odrze górnej oraz środkowej prognozowane są głównie wzrosty stanów wody w strefie wody wysokiej, lokalnie niskiej. W Głogowie, w piątek, możliwe jest przekroczenie stanu ostrzegawczego. Na Odrze granicznej stanu wody będą wzrastały, a na dolnej Odrze początkowo opadały a następnie wahały się w strefie wody średniej.

W zlewniach dopływów górnej i środkowej Odry początkowo, podobnie jak w dorzeczu Wisły, obserwowany będzie spływ wód opadowo-roztopowych. W związku z tym pojawią się miejscowe wzrosty i wahania, również powyżej stanów ostrzegawczych i alarmowych. Początkowo, przekroczenia stanów umownych utrzymają się w zlewniach Nysy Łużyckiej, Bobru, Kaczawy,

Bystrzyca, Oławy, Ślęza, Widawa, Barycz, Stobrawa i na Bierawce. Następnie ich liczba powinna powoli spadać. W kolejnych dniach pojawi się tendencja spadkowa i stabilizacja, w strefie stanów średnich i wysokich, lokalnie niskich. W wyniku prognozowanych opadów (zwykle niewielkich), przy wysokim napełnieniu rzek, pojawią się miejscowe ponowne wzrosty – nie można wykluczyć punktowych powtórnych przekroczeń stanów umownych. Ponadto wzrosty i wahania stanów wody mogą wystąpić na odcinkach rzek w zasięgu oddziaływania urządzeń wodnych, zwłaszcza poniżej zbiorników energetycznych.

Na Warcie i jej dopływach początkowo prognozowane są wzrosty stanów wody, w kolejnych dniach spadki i stabilizacja oraz lokalne wahania związane z prowadzoną gospodarką wodną. Stany wody na Warcie i jej dopływach ułożyć się będą w strefach wody średniej i wysokiej, lokalnie niskiej. Początkowo na stacjach Kraszewice na Łużyca i Mstów na Warcie utrzymywać się będą przekroczenia stanów ostrzegawczych. Na stacji Gorzów Śląski na Prośnie utrzyma się stan około ostrzegawczy, ale już z tendencją spadkową.

### **Wybrzeże i rzeki Przymorza**

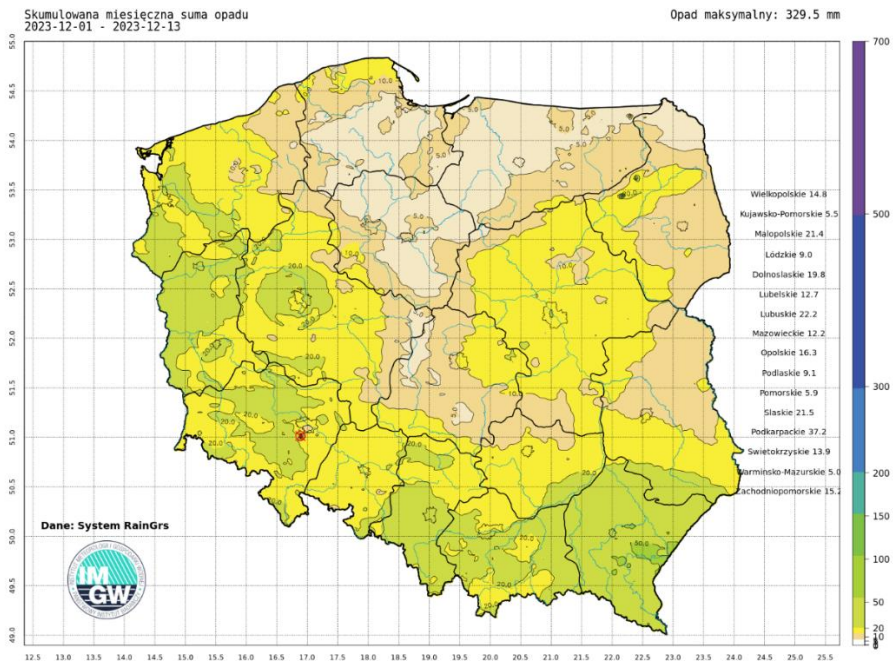
W ciągu najbliższych kilku dni wzdłuż Wybrzeża, w ujściowym odcinku Odry i Wisły, na Zalewie Szczecińskim oraz Zalewie Wiślanym i Żuławach prognozowane są wahania poziomów wody z tendencją spadkową w strefie wody średniej.

Na rzekach Przymorza oraz rzekach uchodzących do Zatoki Gdańskiej i Zalewu Wiślanego stany wody ułożą się w strefie wody średniej i niskiej, lokalnie wysokiej.

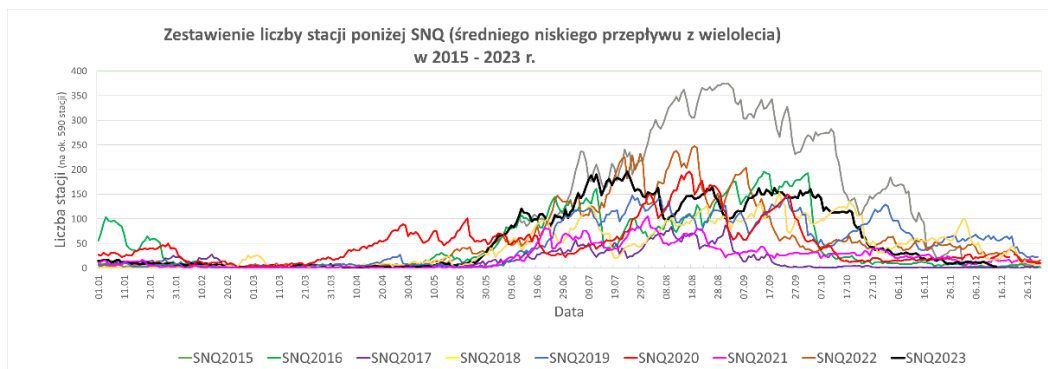
### **SUSZA HYDROLOGICZNA**

Sytuacja pod kątem suszy hydrologicznej w ostatnich 7 dniach uległa dalszej poprawie. Obecnie notujemy tylko 3 stacje z przepływem poniżej SNQ.

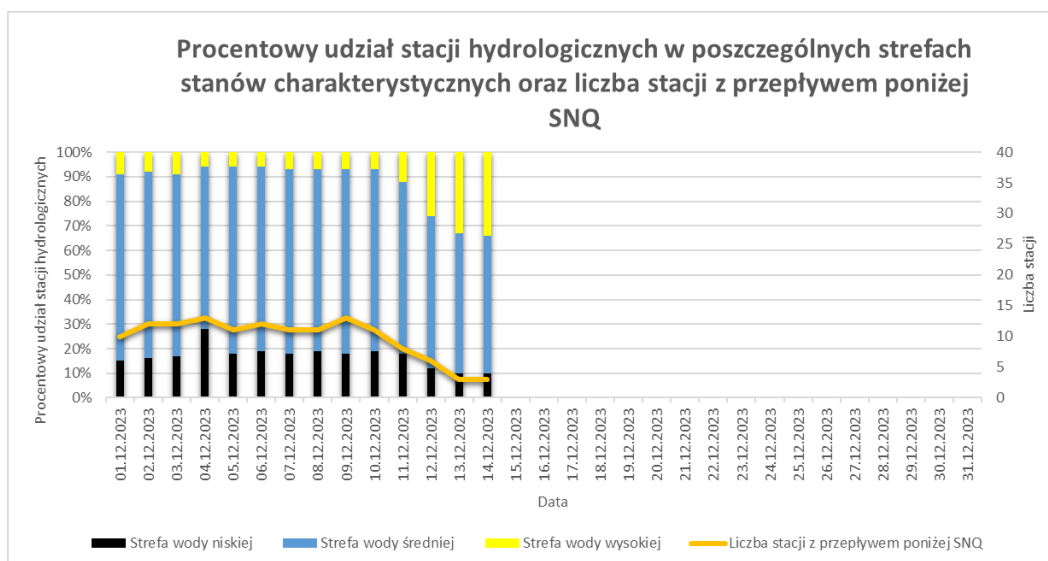
Aktualnie w Polsce obowiązują 3 ostrzeżenia przed suszą hydrologiczną. W najbliższych dniach możliwe jest odwołanie ostrzeżeń dla woj. podlaskiego i warmińsko-mazurskiego. Przez najbliższe 7 dni liczba stacji z przepływem poniżej SNQ nie będzie wykazywała większych zmian. Liczba stacji nadal będzie niska.



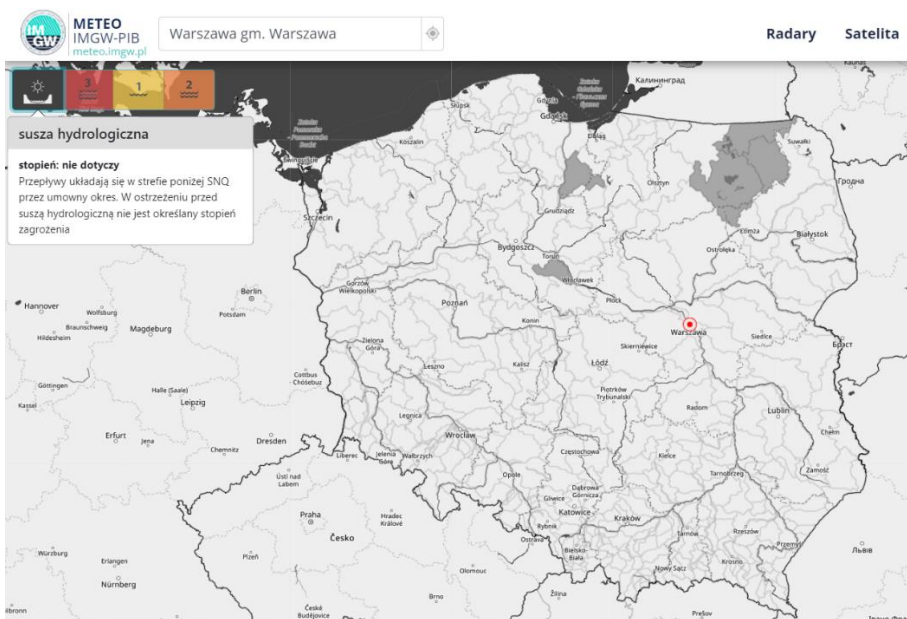
Suma skumulowanego opadu od początku grudnia 2023.



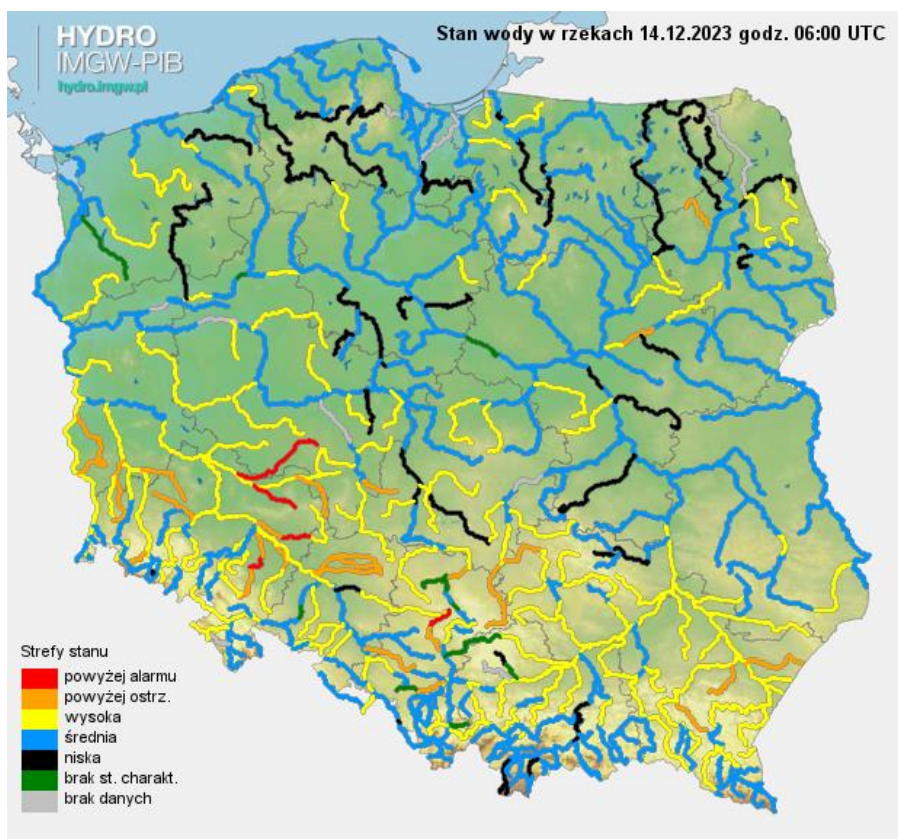
Porównanie liczby stacji z przepływem poniżej SNQ.



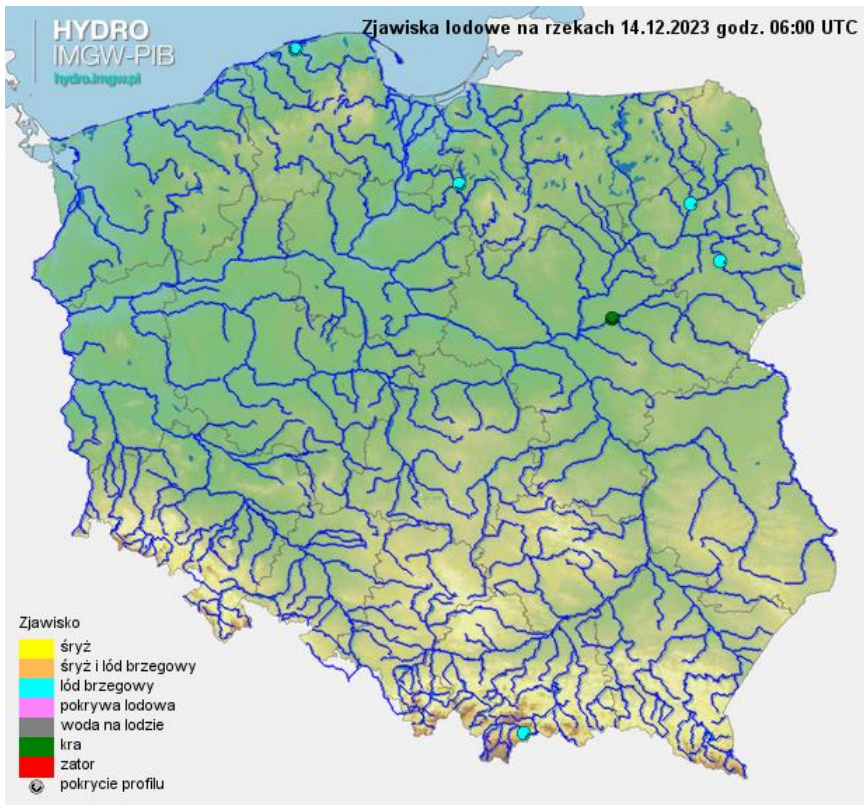
Procentowy udział stacji hydrologicznych w poszczególnych strefach stanów wody od początku miesiąca.



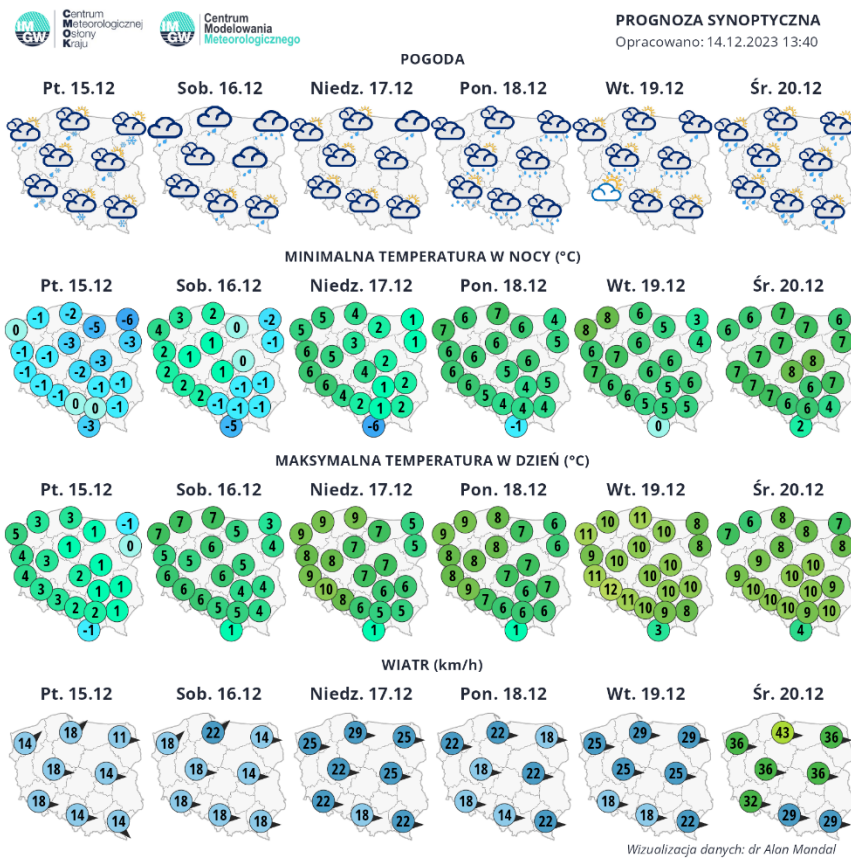
Ostrzeżenia przed suszą hydrologiczną (kolor szary) 14.12.2023 r.



Stan wody na rzekach w Polsce 14.12.2023 r. godz. 7:00.



Zjawiska lodowe na rzekach w Polsce 14.12.2023 r. godz. 7:00.



Synoptyczna prognoza pogody na kolejne dni 15-20 grudnia 2023 r. | <https://meteo.imgw.pl/>

Dodatkowe informacje 24h/dobę:

IMGW-PIB Biuro Prasowe

Twitter: <https://twitter.com/IMGWmeteo>

E. [biuroprasowe@imgw.pl](mailto:biuroprasowe@imgw.pl) | T. (+48) 503 122 100

**SERWIS POGODOWY DLA POLSKI:** <https://meteo.imgw.pl/>

**APLIKACJA MOBILNA:** <http://aplikacjameteo.imgw.pl/>

**SERWIS Z CAŁOROCZNĄ POGODĄ DLA GÓR:** <http://gory.imgw.pl/>

**DARMOWY WIDGET POGODOWY:** <http://widgetmeteo.imgw.pl/>

IMGW-PIB. Instytut pełni kluczową rolę w osłonie meteorologicznej kraju od 1919 roku. Od Tatr po Bałtyk, od Karpat po Zalew Szczeciński analizujemy, dostarczamy prognozy i wydajemy ostrzeżenia. Nasze systemy informacyjne i rozwiązania działają 24/7 przez cały rok, wsparte wiedzą i doświadczeniem analityków i specjalistów meteorologii i hydrologii. Jesteśmy Instytutem skupiającym wysokiej klasy specjalistów i dysponujemy niezbędną infrastrukturą do pracy nad nim. Pogoda i klimat to jeden z najważniejszych tematów we współczesnym świecie.