



## BIURO PRASOWE IMGW-PIB

Serwis pogodowy: [meteo.imgw.pl](http://meteo.imgw.pl)  
Twitter 24/7 @imgwmeteo

Rzecznik Prasowy: Grzegorz Walijewski  
E. [biuroprasowe@imgw.pl](mailto:biuroprasowe@imgw.pl)  
T. (+48) 503 122 100

Warszawa, 28.12.2023 r.

### Komunikat Biura Prasowego IMGW-PIB

## Prognoza meteorologiczna i szczegółowa prognoza hydrologiczna na kolejne 7 dni (29.12.2023 r.-04.01.2024 r.)

### PROGNOZA METEOROLOGICZNA

**W ciągu najbliższego tygodnia nie widać powrotu prawdziwej zimy. Pogoda nadal bardziej jesienna. W piątek i sobotę porywisty wiatr, do 70 km/h. Po niedzieli opady śniegu w górach, na nizinach okresami deszcz ze śniegiem.**

**W piątek** na południu i południowym wschodzie zachmurzenie małe i umiarkowane, na pozostałym obszarze duże z większymi przejaśnieniami. Na północy, zachodzie i w centrum kraju miejscami przelotny deszcz, gdzieś także deszcz ze śniegiem. Temperatura maksymalna od 5°C na wschodzie do 8°C w centrum, na zachodzie i nad morzem oraz do 12°C na południu. Wiatr umiarkowany i dość silny, w porywach do 60 km/h, nad morzem do 70 km/h, w obszarach podgórskich do 65 km/h, południowo-zachodni.



Słoneczna, zimowa pogoda w Tatrach. Widok z Kasprowego Wierchu, 28.12.2023 r. Fot. Michał Trzebunia | IMGW-PIB

T. +48 22 569 41 00 | F. +48 22 834 18 01 | E. [imgw@imgw.pl](mailto:imgw@imgw.pl) | W. [www.imgw.pl](http://www.imgw.pl)  
01-673 Warszawa, ul. Podleśna 61

Instytut Meteorologii i Gospodarki Wodnej – Państwowy Instytut Badawczy  
Institute of Meteorology and Water Management – National Research Institute

Regon: 000080507 | NIP: 525-000-88-09



**METEO**  
**IMGW-PIB**  
[meteo.imgw.pl](http://meteo.imgw.pl)

Serwis pogodowy IMGW-PIB

**W sobotę** zachmurzenie duże z większymi przejaśnieniami, okresami z roz pogodzeniami. Miejscami przelotne opady deszczu, na północy kraju i w rejonach podgórskich także deszczu ze śniegiem, w górach opady śniegu. Temperatura maksymalna od 5°C na północy kraju oraz na Podhalu do 10°C na południu. Wiatr umiarkowany i dość silny, w porywach nad morzem do 65 km/h, w południowej połowie kraju do 70 km/h, zachodni.

**W niedzielę** zachmurzenie umiarkowane i duże. Na północy i zachodzie słabe opady deszczu. Temperatura maksymalna od 3°C na północnym wschodzie i w dolinach karpackich do 9°C na południowym zachodzie. Wiatr słaby i umiarkowany, w rejonach podgórskich Karpat okresami dość silny, w porywach do około 70 km/h, z kierunków południowych.

W **poniedziałek** zachmurzenie duże z większymi przejaśnieniami. Przelotne opady deszczu, w rejonach podgórskich Karpat i w górach opady śniegu. Temperatura od 5°C do 8°C, w dolinach karpackich około 3°C. Wiatr słaby i umiarkowany, w rejonach podgórskich Karpat silniejszy, lokalnie w porywach do około 65 km/h, zachodni i południowo-zachodni.

We **wtorek** dosyć pogodnie, na zachodzie możliwy słaby deszcz. Temperatura maksymalna od 2°C do 7°C. Wiatr słaby i umiarkowany, nad morzem w porywach do 55 km/h, południowo-wschodni.

**W środę** zachmurzenie duże z większymi przejaśnieniami. Przelotne opady deszczu, w górach opady śniegu. Temperatura od 4°C do 9°C. Wiatr umiarkowany i dość silny, w porywach do około 60 km/h, zachodni i południowo-zachodni.

**W czwartek** zachmurzenie duże z większymi przejaśnieniami. Przelotne opady deszczu i deszczu ze śniegiem, w górach opady śniegu. Temperatura od 2°C do 6°C. Wiatr umiarkowany, porywisty, zachodni.

#### SZCZEGÓŁOWA PROGNOZA HYDROLOGICZNA

**Poziom wody w rzekach układu się głównie w strefie wody wysokiej i średniej. Środkowym i dolnym odcinkiem Odry przemieszczać się będzie fala wezbraniowa z kulminacją powyżej stanów ostrzegawczych i alarmowych. W najbliższym tygodniu spodziewane są na ogół słabe opady deszczu i deszczu ze śniegiem przeważnie na północy kraju. Porywy wiatru na Wybrzeżu słabsze, z kierunków południowych i zachodnich. Takie warunki sprzyjać będą stabilizacji i spadkom poziomu wody na rzekach. Lokalnie, szczególnie na rzekach Przymorza po sobotnich opadach mogą pojawić się wzrosty do strefy wody wysokiej, punktowo jeszcze na pograniczu stanów umownych.**

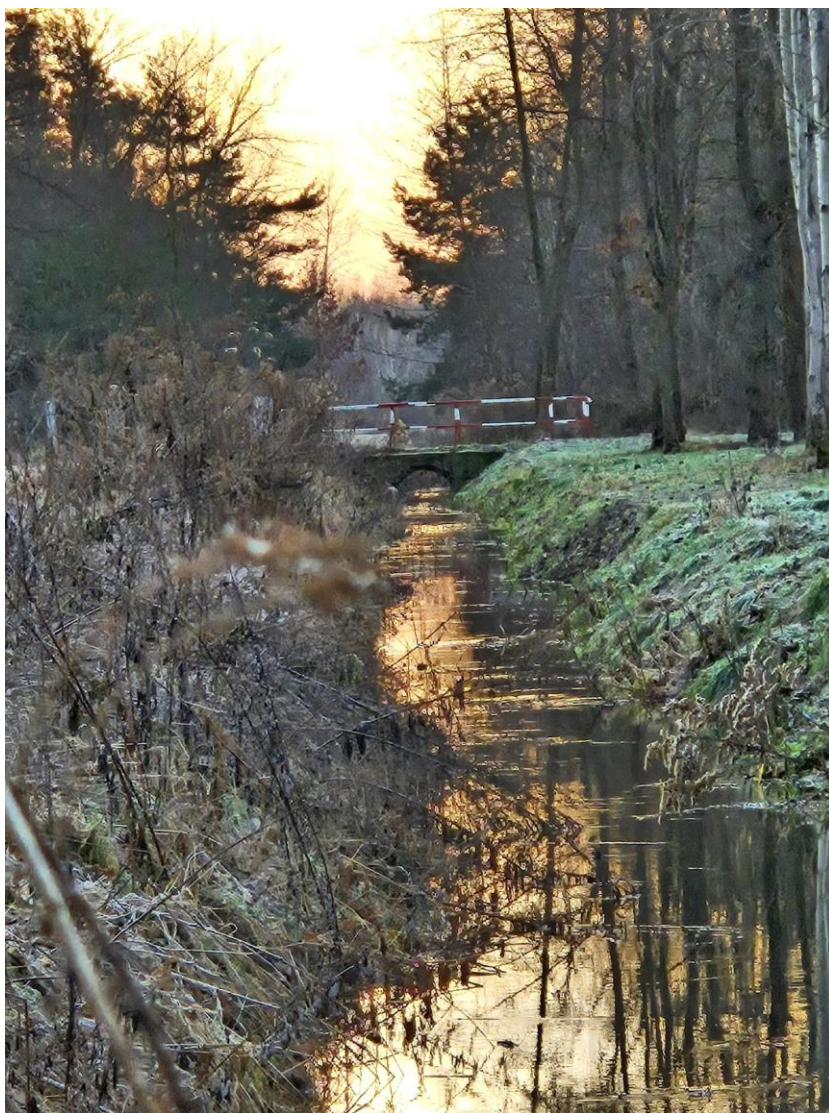
#### **Dorzecze Wisły**

Na górnej Wiśle przeważać będą spadki, jedynie poniżej ujścia Dunajca początkowo jeszcze spodziewane są nieznaczne wzrosty związane ze spływem wód opadowo-roztopowych. Poniżej urządzeń hydrotechnicznych przebieg stanów wody może być okresowo zakłócony zrzutami ze zbiorników. Poziom wody układać się będzie początkowo głównie w strefie wody wysokiej, a następnie średniej i wysokiej. Na środkowej Wiśle do soboty-niedzieli prognozowane są wzrosty do strefy wody wysokiej a następnie spadki i stabilizacja. Na dolnej Wiśle przeważać będą nieznaczne wzrosty na pograniczu wody średniej i wysokiej, a pod koniec okresu prognostycznego stabilizacja na ogół w strefie wody wysokiej. W ujściowym odcinku spodziewane są wahania głównie na pograniczu wody wysokiej i średniej.

W zlewniach dopływów górnej Wisły początkowo przeważać będą spadki w strefie wody wysokiej i do strefy wody średniej, a następnie stabilizacja. Jedynie w zlewni Nidy i Sanu początkowo, lokalnie jeszcze obserwowane będą nieznaczne wzrosty związane ze spływem wód opadowych, punktowo powyżej stanów umownych. W niedzielę po prognozowanych opadach możliwe są lokalne wzrosty w strefie wody średniej i wysokiej, szczególnie w zlewniach woj. śląskiego.

Na Narwi i Bugu początkowo prognozowane są głównie wzrosty stanu wody, spowodowane spływem wód opadowo-roztopowych oraz prognozowanymi opadami, a po weekendzie stabilizacja – w strefie wody wysokiej i średniej. Przekroczenie stanu ostrzegawczym na Bugu w profilu Dorohusk będzie się utrzymywać. Na dopływach Narwi i Bugu przewidywana jest stabilizację z nieznaczną tendencją wzrostową w początkowym okresie prognozy. Po sobotnich opadach na mniejszych ciekach w zlewni Narwi mogą pojawić się krótkotrwałe wzrosty w strefie wody wysokiej. Aktualne przekroczenia stanów ostrzegawczych będą się utrzymywały.

Na pozostałych dopływach środkowej i dolnej Wisły przewiduje się stabilizację z tendencją spadkową oraz lokalne wahania i wzrosty, szczególnie w zlewni Wieprza i Pilicy, związane ze dalszym spływem wód opadowych w strefie wody wysokiej i średniej.



Poranne przymrozki nad wodą, Mazowsze, 28.12.2023 r. Fot. Izabela Adrian | IMGW-PIB



## **Dorzecze Odry**

Na górnej Odrze przeważać będą spadki początkowo w strefie wody wysokiej a następnie średniej. Na odcinku skanalizowanym prognozowana jest tendencja spadkowa stanów wody na ogół w strefie wody wysokiej, z możliwością wahań, zależnych od gospodarki wodnej. Odrą środkową swobodnie płynącą początkowo będzie przemieszczać się fala wezbrania. Stany wody będą wzrastały w strefie wody wysokiej, powyżej stanów alarmowych i odcinkami ostrzegawczych. Po weekendzie obserwowana będzie stabilizacja i powolne spadki. Na dolnym odcinku Odry przemieszczające się w dół rzeki wezbranie powodować będzie wzrosty powyżej stanów ostrzegawczych.

W zlewniach dopływów górnej i środkowej Odry przeważać będą spadki i stabilizacja w strefie wody wysokiej, lokalnie średniej, odcinkami w pierwszej części prognozowanego okresu powyżej stanów ostrzegawczych i alarmowych. W zlewni dolnego Bobru i dolnej Nysy Łużyckiej, w związku z trwającym spływem wód opadowo-roztopowych, początkowo przewidywane są dalsze, niewielkie wzrosty stanów wody w strefie wody wysokiej, odcinkami powyżej stanów umownych. W zlewni Widawy i Baryczy przekroczenie stanów ostrzegawczych i alarmowych będzie się utrzymywało. Prognozowane na weekend słabe opady deszczu oraz topnienie pokrywy śnieżnej mogą powodować na mniejszych ciekach i w górskich odcinkach rzek wzrosty w strefie wody wysokiej, punktowo powyżej stanów ostrzegawczych. Ponadto wzrosty i wahania stanów wody mogą wystąpić na odcinkach rzek w zasięgu oddziaływania urządzeń wodnych, zwłaszcza poniżej zbiorników energetycznych.

Na górnej Warcie dominować będą spadki stanów wody. Na środkowym odcinku Warty początkowo prognozowane są głównie wzrosty, lokalnie zaznaczy się stabilizacja stanów wody. Na dolnej Warcie początkowo również przeważać będą wzrosty stanów wody, lokalnie stabilizacja. Następnie spadki. Na dopływach Warty prognozowana jest stabilizacja i spadki stanów wody, lokalnie wzrosty. Występować mogą również wahania związane z pracą urządzeń hydrotechnicznych. Stany wody na Warcie i jej dopływach układać się będą w strefach wody wysokiej i średniej.

Na Noteci i dopływach prognozowane są wzrosty i stabilizacja, lokalnie spadki. Występować mogą także wahania związane z oddziaływaniem urządzeń hydrotechnicznych. Stany wody układać się będą głównie w strefach wody średniej i wysokiej.

## **Wybrzeże i rzeki Przymorza**

Wzdłuż Wybrzeża, na Zalewie Szczecińskim oraz Zalewie Wiślanym prognozowane są wahania poziomów wody z tendencją spadkową. Początkowo w strefie wody wysokiej (punktowo około stanów ostrzegawczych), a następnie średniej.

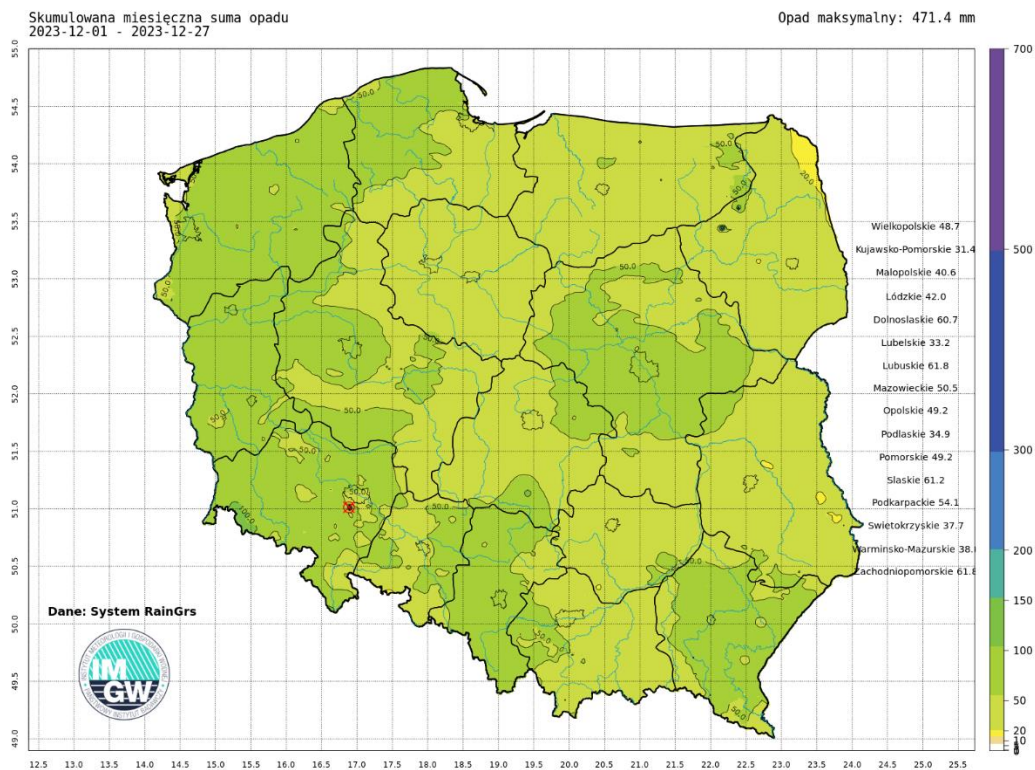
Na rzekach Przymorza początkowo przeważać będzie stabilizacja, a po sobotnich opadach mogą również wystąpić wzrosty. Stany wody układać się będą w strefie wody wysokiej i na pograniczu wody wysokiej i średniej. Przekroczenia stanów ostrzegawczych będą się utrzymywać. Po weekendzie zaznaczy się powolna tendencja spadkowa.

Na rzekach uchodzących do Zatoki Gdańskiej, Zalewu Wiślanego prognozowana jest stabilizacja i powolne spadki. Po prognozowanych na sobotę opadach, lokalnie mogą występować ponowne wzrosty do strefy wody wysokiej i punktowo powyżej stanów ostrzegawczych.

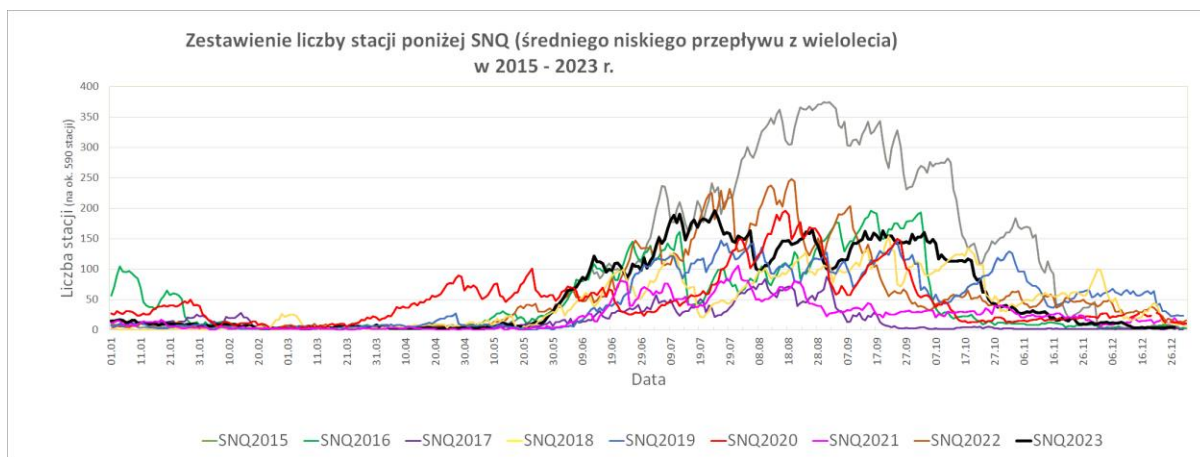
## SUSZA HYDROLOGICZNA

Sytuacja pod kątem suszy hydrologicznej w ostatnich 7 dniach nie uległa większej zmianie. Obecnie notowane są 3 stacje z przepływem poniżej SNQ. Aktualnie w Polsce nie ma ostrzeżeń przed suszą hydrologiczną.

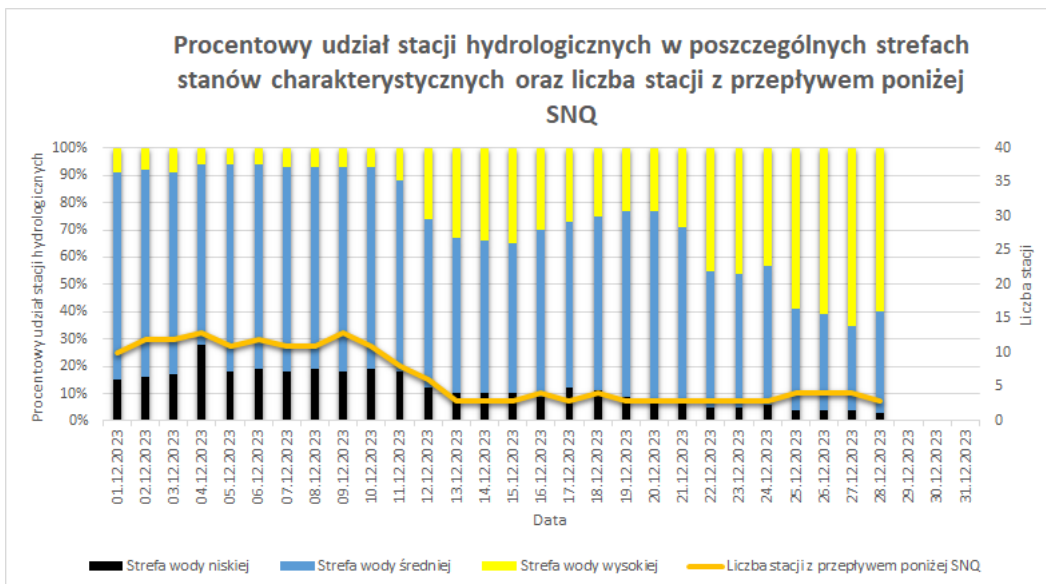
Przez najbliższe 7 dni liczba stacji z przepływem poniżej SNQ nie będzie wykazywała większych zmian. Liczba stacji nadal będzie niska.



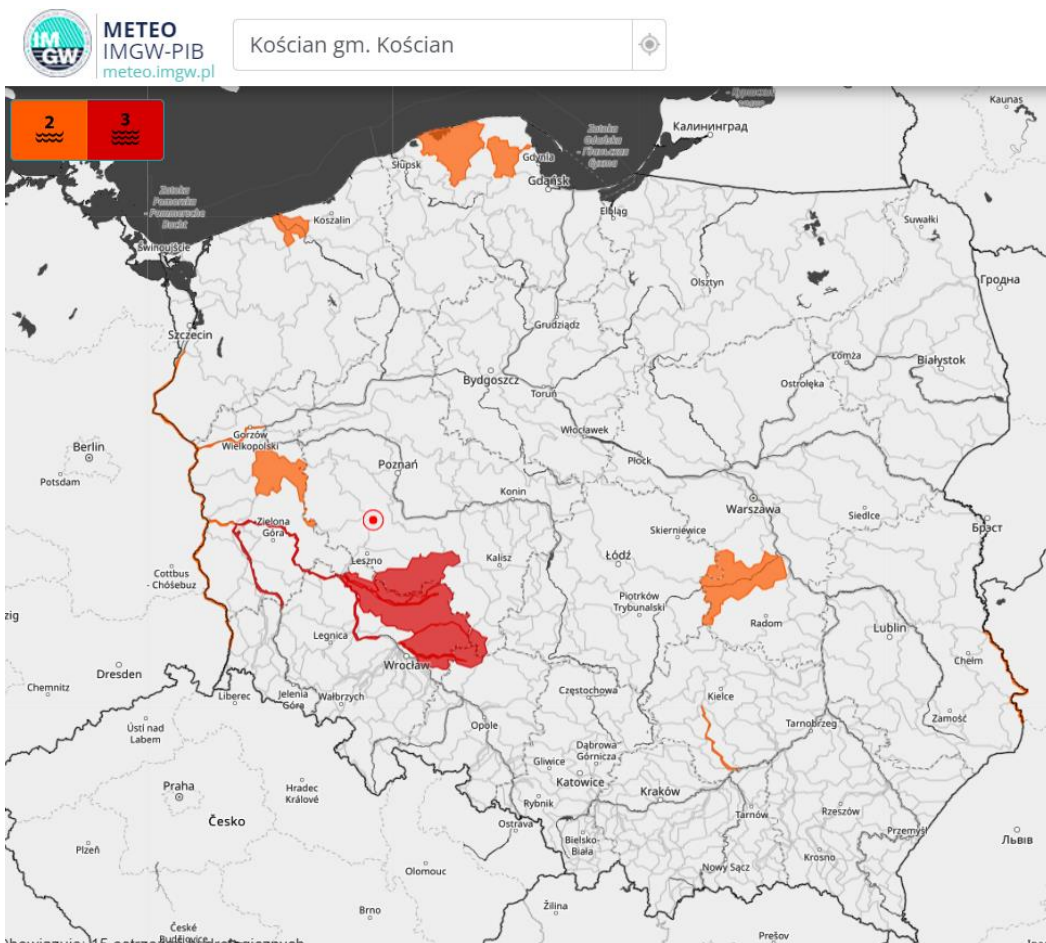
Suma skumulowanego opadu od początku grudnia 2023.



Porównanie liczby stacji z przepływem poniżej SNQ.

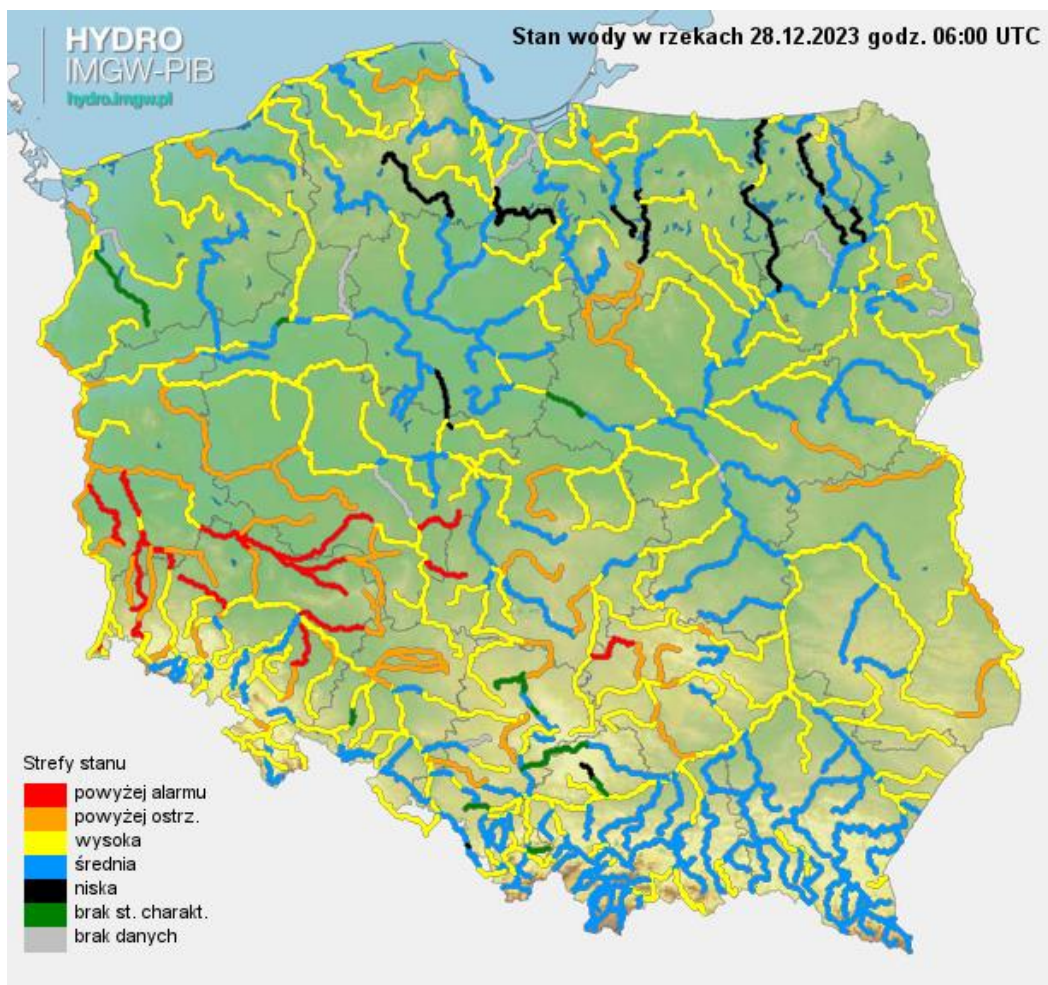


Procentowy udział stacji hydrologicznych w poszczególnych strefach stanów wody od początku miesiąca.



Ostrzeżenia hydrologiczne 2° (kolor pomarańczowy) i 3° (kolor czerwony) 28.12.2023 r.





Stan wody na rzekach w Polsce 28.12.2023 r. godz. 7:00.

Dodatkowe informacje 24h/dobę:

IMGW-PIB Biuro Prasowe

Twitter: <https://twitter.com/IMGWmeteo>

E. [biuroprasowe@imgw.pl](mailto:biuroprasowe@imgw.pl) | T. (+48) 503 122 100

**SERWIS POGODOWY DLA POLSKI:** <https://meteo.imgw.pl/>

**APLIKACJA MOBILNA:** <http://aplikacjameteo.imgw.pl/>

**SERWIS Z CAŁOROCZNĄ POGODĄ DLA GÓR:** <http://gory.imgw.pl/>

**DARMOWY WIDGET POGODOWY:** <http://widgetmeteo.imgw.pl/>

IMGW-PIB. Instytut pełni kluczową rolę w ochronie meteorologicznej kraju od 1919 roku. Od Tatr po Bałtyk, od Karpat po Zalew Szczeciński analizujemy, dostarczamy prognozy i wydajemy ostrzeżenia. Nasze systemy informacyjne i rozwiązania działają 24/7 przez cały rok, wsparte wiedzą i doświadczeniem analityków i specjalistów meteorologii i hydrologii. Jesteśmy Instytutem skupiającym wysokiej klasy specjalistów i dysponujemy niezbędną infrastrukturą do pracy nad nim. Pogoda i klimat to jeden z najważniejszych tematów we współczesnym świecie.