

**BIURO PRASOWE IMGW-PIB**Serwis pogodowy: meteo.imgw.pl

Twitter 24/7 @imgwmeteo

Rzecznik Prasowy: Grzegorz Walijewski

E. biuroprasowe@imgw.pl

T. (+48) 503 122 100

Warszawa, 11.01.2024 r.

Komunikat Biura Prasowego IMGW-PIB**Prognoza meteorologiczna i szczegółowa prognoza hydrologiczna na kolejne 7 dni (12-18.01.2024 r.)**

PROGNOZA METEOROLOGICZNA

W najbliższych dniach spodziewamy się kontynuacji zimowej aury z mrozem i opadami śniegu, zwłaszcza na wschodzie i południu kraju. Na zachodzie śnieg będzie przechodził okresami w marznący deszcz lub mżawkę, powodując gołoledź. Temperatura odczuwalna może być niższa ze względu na porywisty wiatr, który miejscami będzie powodował zawieje i zamiecie śnieżne, pogarszając widzialność. Początek ferii z zimowym krajobrazem w całej Polsce.

W piątek na ogół pochmurno z przejaśnieniami, na wschodzie i południu okresami więcej słońca. Wystąpią opady śniegu, na Pomorzu przechodzące w deszcz ze śniegiem i deszcz. Na Podlasiu i Warmii przyrost pokrywy śnieżnej o 3-5 cm. **Miejscami w centrum i na zachodzie mogą pojawiać się marznące opady deszczu lub mżawki, powodując gołoledź.** Początkowo na zachodzie utrzymywać się będą mgły ograniczające widzialność do 300 m. Temperatura maksymalna od -6°C i -4°C na południowym wschodzie, około -1°C w centrum, do 1°C na zachodzie i 3°C nad morzem. Wiatr słaby i umiarkowany, porywisty, z kierunków zachodnich. W szczytowych partiach gór porywy wiatru do 60 km/h, powodować będą zawieje i zamiecie śnieżne.

W nocy z piątku na sobotę jeszcze dość mroźno na wschodzie i południu, tam temperatura minimalna od około -8°C do -4°C , poza tym od -3°C do -1°C , nad samym morzem około 1°C . Kolejne noce z mniejszym mrozem, w połowie tygodnia ponownie chłodniej. **Na zachodzie opady marznące i gołoledź!**

W sobotę zachmurzenie przeważnie duże, większe przejaśnienia i roz pogodzenia tylko w górach. W całym kraju opady – na wschodzie i w centrum śniegu do 2-3 cm, **na zachodzie i Pomorzu** również deszczu ze śniegiem i tam **możliwy deszcz marzący powodujący gołoledź.** Temperatura w dzień od -4°C na północnym wschodzie, około 0°C w centrum, do $2-3^{\circ}\text{C}$ na zachodzie i wybrzeżu. Wiatr słaby i umiarkowany, w całym kraju porywisty, na północy i zachodzie porywy do 60 km/h, nad morzem do 65 km/h, w górach do 75 km/h, zachodni i południowo zachodni, na wschodzie lokalnie południowy.

W niedzielę nadal pochmurno, na zachodzie i południu okresami większe przejaśnienia. Przelotne opady śniegu, na Pomorzu też deszczu ze śniegiem. **W nocy z niedzieli na poniedziałek na Pomorzu opady śniegu mogą być dość silne, do około 10 cm.** Temperatura maksymalna od -2°C na Podhalu, około 1°C w centrum i na południu, do 3°C nad morzem. Wiatr umiarkowany i dość silny, w porywach do 60 km/h na nizinach, nad morzem do 75 km/h, zachodni.





Wschód słońca na Śnieżce, 10.01.2024 r. Fot. Piotr Olszewski | IMGW-PIB

W **poniedziałek** zachmurzenie duże z większymi przejaśnieniami i przelotne **opady śniegu – na Pomorzu mogą być okresami intensywne**. Temperatura w dzień od -2°C na południu i wschodzie do 2°C nad morzem. Wiatr nadal umiarkowany, okresami dość silny, w porywach do 60 km/h na nizinach, nad morzem do 65 km/h, zachodni.

We **wtorek** dosyć pogodnie, na zachodzie i północy nieco więcej chmur i miejscami opady śniegu. Temperatura maksymalna od -4°C na wschodzie, około -1°C w centrum, do 1°C nad morzem. Wiatr przeważnie umiarkowany, porywisty, nad morzem porywy do 60 km/h, zachodni i południowo-zachodni.

W **środe** przeważnie pogodnie, tylko na północy pochmurno z opadami śniegu. Temperatura w dzień od -3°C na wschodzie, około -1°C w centrum, do 2°C na wybrzeżu. Wiatr słaby i umiarkowany, w porywach do 55 km/h, nad morzem do 70 km/h, południowo-zachodni.

W **czwartek** zachmurzenie umiarkowane i duże. Na wschodzie i południu opady śniegu. Temperatura w dzień od -2°C do 1°C . Wiatr słaby, okresami umiarkowany i porywisty, na ogół zachodni i południowo-zachodni.

SZCZEGÓŁOWA PROGNOZA HYDROLOGICZNA

W kolejnym tygodniu spodziewamy się ocieplenia, jednak w nocy temperatury nadal spadać będą poniżej 0°C . Powodować to będzie okresowe wahania i wzrosty stanów wody związane z dalszym rozwojem (a w dzień również powolnym ustępowaniem) zjawisk lodowych. Spływ wód opadowo-roztopowych z końca zeszłego roku będzie miał coraz mniejszy wpływ na sytuację hydrologiczną. Większość stanów wody układać się będzie w strefie wody średniej.

Dorzecze Wisły

Na górnej Wiśle dominować będzie stabilizacja stanów wody, lokalnie wystąpić mogą wahania związane z pracą urządzeń hydrotechnicznych w strefie wody średniej. Na środkowej Wiśle dominować będzie tendencja spadkowa w strefie wody średniej, miejscami początkowo w strefie wody wysokiej. Na dolnej Wiśle w pierwszym okresie prognozy zaznaczą się niewielkie wzrosty i wahania, a następnie stabilizacja i spadki w strefie wody wysokiej i średniej. Poniżej ujścia Narwi możliwe są wahania, a w okolicach Płocka również wzrosty związane z rozwojem zjawisk lodowych

Na dopływach górnej Wisły dominować będą spadki i stabilizacja stanów wody. Lokalnie występować mogą wzrosty związane z topnieniem pokrywy śnieżnej, szczególnie w ciągu dnia oraz pod koniec okresu prognozy z opadami. W związku z utrzymywaniem się w nocy ujemnych temperatur prognozuje się dalszy wpływ zjawisk lodowych na przebieg stanów wody. Lokalnie stany wody będą ulegały wahaniom, również o gwałtownym charakterze, spowodowanym podpiętrzaniem poziomu wody. Wahania mogą również wystąpić w skutek ustępowania zjawisk lodowych. Liczba przekroczeń stanów umownych będzie się zmniejszać, a stany wody układać się będą głównie w strefie wody średniej i wysokiej, lokalnie niskiej.

W zlewni Narwi i zlewni Bugu stany wody będą charakteryzowały się głównie wyrównanym przebiegiem z widoczną miejscami tendencją spadkową. Jednocześnie, w wyniku utrzymywania się nadal niskich temperatur (północny wschód kraju będzie najzimniejszym regionem), występować mogą wahania i wzrosty wywołane rozwojem zjawisk lodowych. Taka sytuacja możliwa jest szczególnie na Bugu, gdzie już obecnie obserwujemy znaczące podpiętrzenie stanów wody w okolicach Wyszkowa i Popowa. Stany wody układać się będą w strefie wody średniej i wysokiej, lokalnie niskiej. Przekroczenia stanów umownych będą się w większości utrzymywać.



Zator śryżowy na Pilicy w Sulejowie, 10.01.2024 r. Fot. SHM Sulejów | IMGW-PIB

Na pozostałych dopływach Wisły również obserwowane będą spadki i stabilizacja stanów wody w strefie wody wysokiej i średniej. Lokalnie wpływ na stany wody będą miały zjawiska lodowe, powodujące wahania i wzrosty. Przekroczenia stanów ostrzegawczych i alarmowych będą się utrzymywać.

Dorzecze Odry

Stany wody górnej Odry będą początkowo opadały, a następnie wykazywały wyrównany przebieg w strefie wody średniej. Na odcinku skanalizowanym możliwe są większe wahania związane z pracą urządzeń hydrotechnicznych w strefie wody średniej i wysokiej. Od profilu wodowskazowego w Ścinawie obserwowane będą spadki stanu wody, do stref poniżej stanów umownych, w strefie wody wysokiej. Od profilu w Połęczku Odrą przemieszczać się będzie fala wezbraniowa związana jeszcze ze spływem wód opadowo-roztopowych z końca grudnia. Stany wody będą początkowo nieznacznie wzrastały (również przy przekroczonych stanach umownych), a następnie wykazywały tendencje spadkową w strefie wody wysokiej. Stany wody w ujściowym odcinku Odry będą ulegały wahaniom, początkowo z tendencją wzrostową, w strefie wody średniej i do wysokiej.

Na dopływach górnej i środkowej Odry dominować będą spadki i późniejsza stabilizacja stanów wody. Lokalnie, pod koniec okresu prognozy, wystąpić mogą wzrosty związane z prognozowanymi opadami. Z powodu prognozowanej niskiej temperatury powietrza w nocy (szczególnie w czwartek i piątek oraz po weekendzie) lokalnie rozwijać się mogą zjawiska lodowe, szczególnie na mniejszych rzekach i ciekach górskich, co może skutkować lokalnymi popiętrzeniami stanów wody, m.in. w zlewni Nysy Kłodzkiej. Dodatkowo większe wahania możliwe są na odcinkach rzek pod wpływem urządzeń wodnych, szczególnie zbiorników energetycznych. Stany wody będą układać się w strefie wody średniej i wysokiej. Liczba przekroczeń stanów umownych będzie spadać, choć w zlewni Widawy i zlewni Baryczy będą się one nadal utrzymywać.

Na Warcie i jej dopływach prognozowane są spadki i stabilizacja stanów wody w strefie wody wysokiej i średniej, lokalnie niskiej. Przekroczenia stanów umownych będą się utrzymywać przy widocznej tendencji spadkowej.

Wybrzeże i rzeki Przymorza

Na Zalewie Szczecińskim, wzdłuż Wybrzeża, na Zalewie Wiślanym i na Żuławach przez cały okres prognozy dominować będą wahania poziomu wody w strefie wody średniej i wysokiej związane ze zmienną sytuacją meteorologiczną i pojawianiem się wiatru z sektora północnego. Lokalnie wzrosty mogą być gwałtowne z przekroczeniami stanów ostrzegawczych.

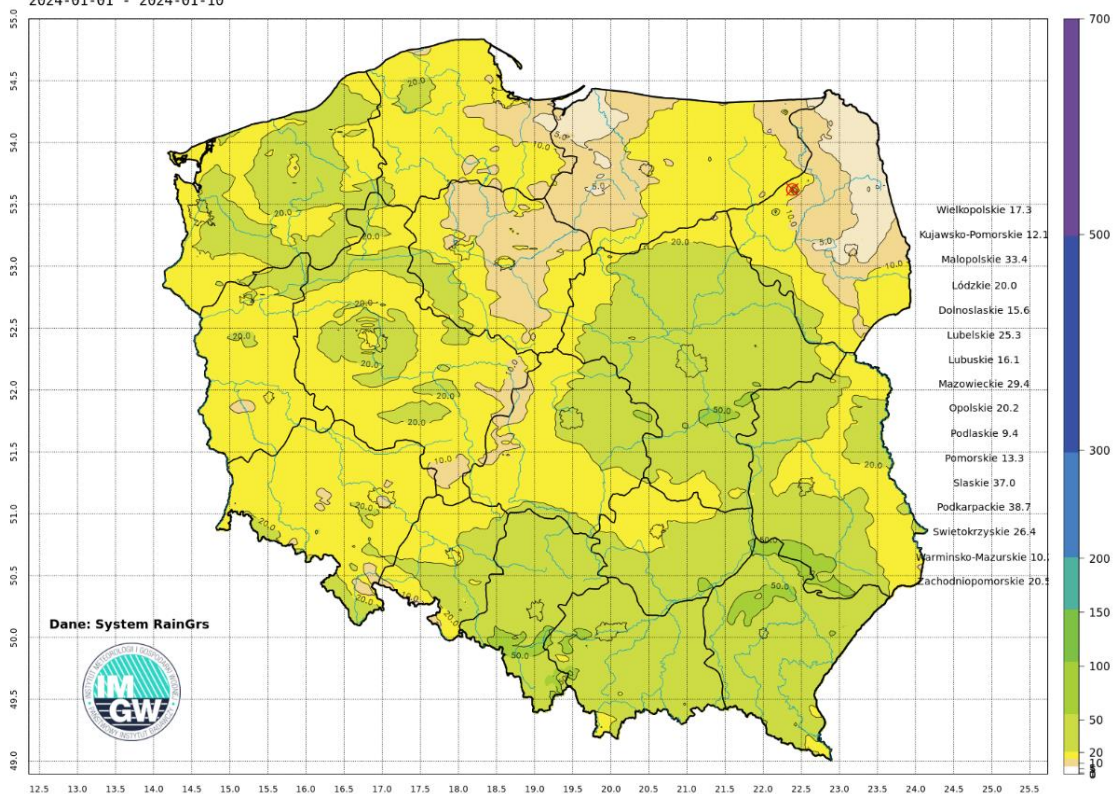
Na rzekach Przymorza, rzekach uchodzących do Zatoki Gdańskiej i Zalewu Wiślanego przeważać będzie stabilizacja i tendencja spadkowa stanów wody w strefie wody średniej i lokalnie wysokiej. W ujściowych odcinkach rzek dochodzić może okresowo do wzrostów związanych ze zjawiskiem cofki.

SUSZA HYDROLOGICZNA

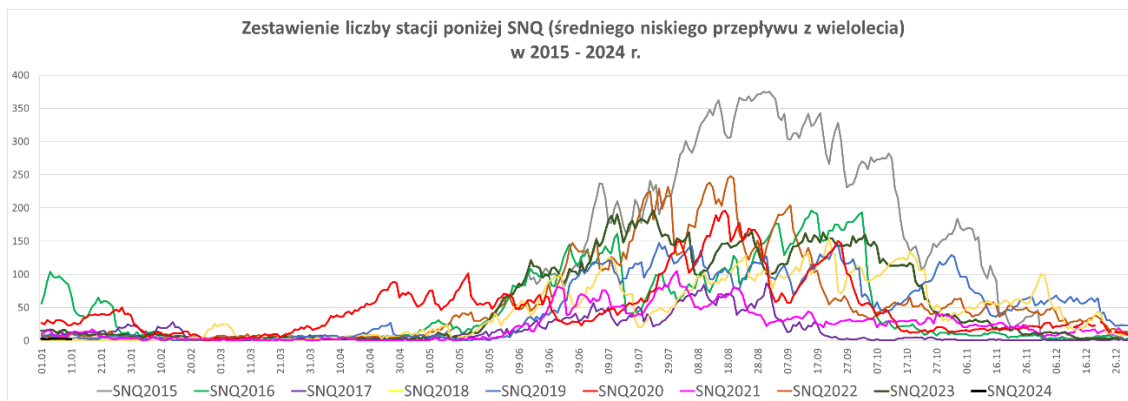
Sytuacja pod kątem suszy hydrologicznej w ostatnich 7 dniach nie uległa większej zmianie. Obecnie notowane są dwie stacje z przepływem poniżej SNQ. Aktualnie w Polsce nie ma ostrzeżeń przed suszą hydrologiczną. Przez najbliższe 7 dni liczba stacji z przepływem poniżej SNQ nie powinna się znacząco zmieniać i pozostanie na poziomie niskim.

Skumulowana miesięczna suma opadu
2024-01-01 - 2024-01-10

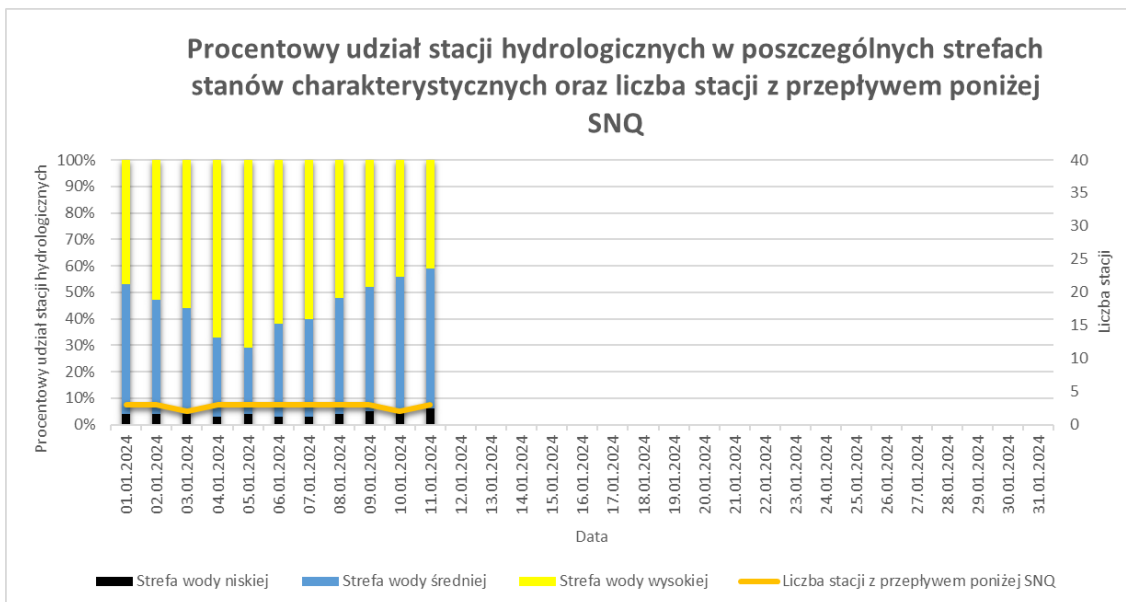
Opad maksymalny: 115.3 mm



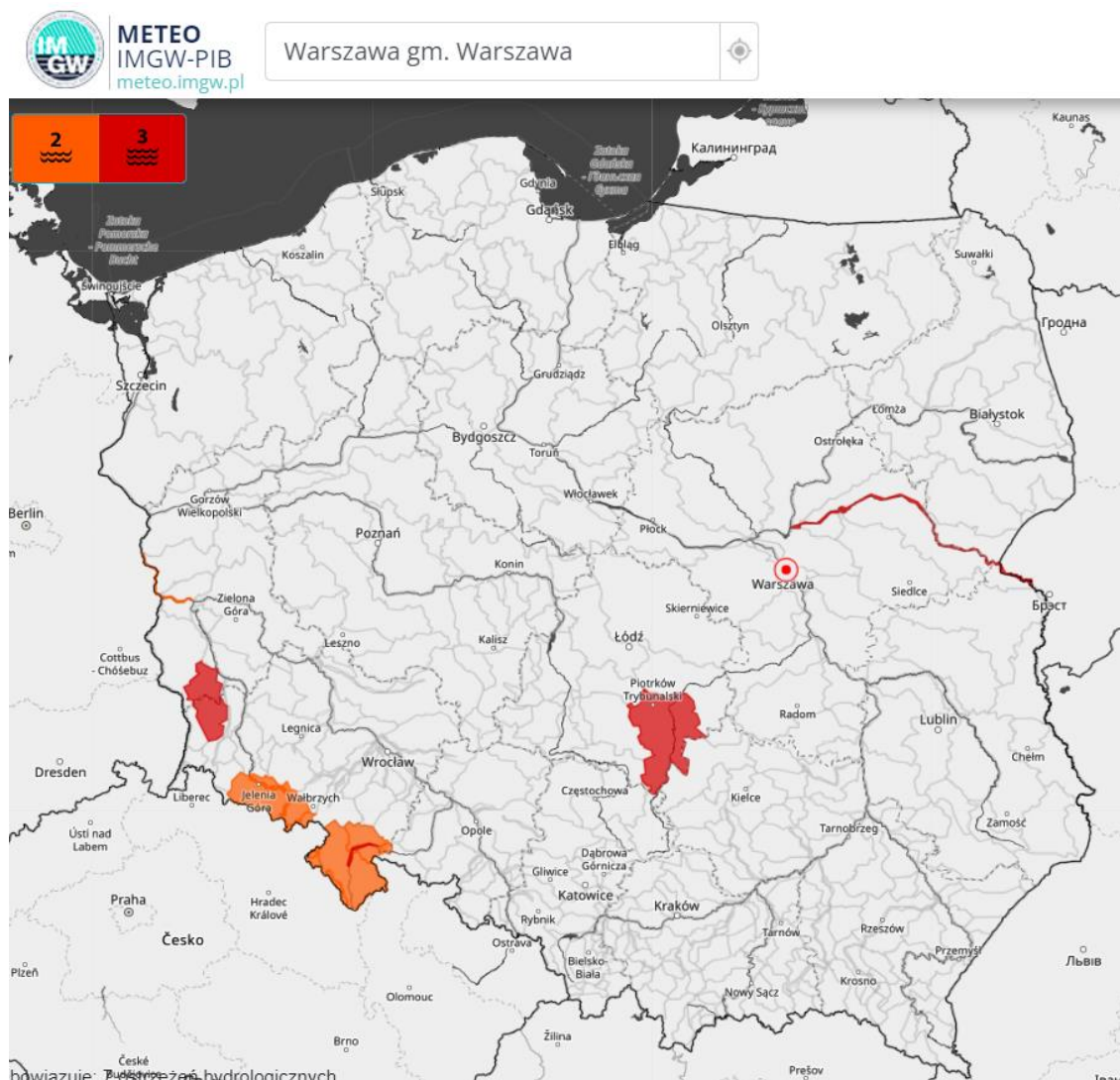
Suma skumulowanego opadu od początku stycznia 2024.

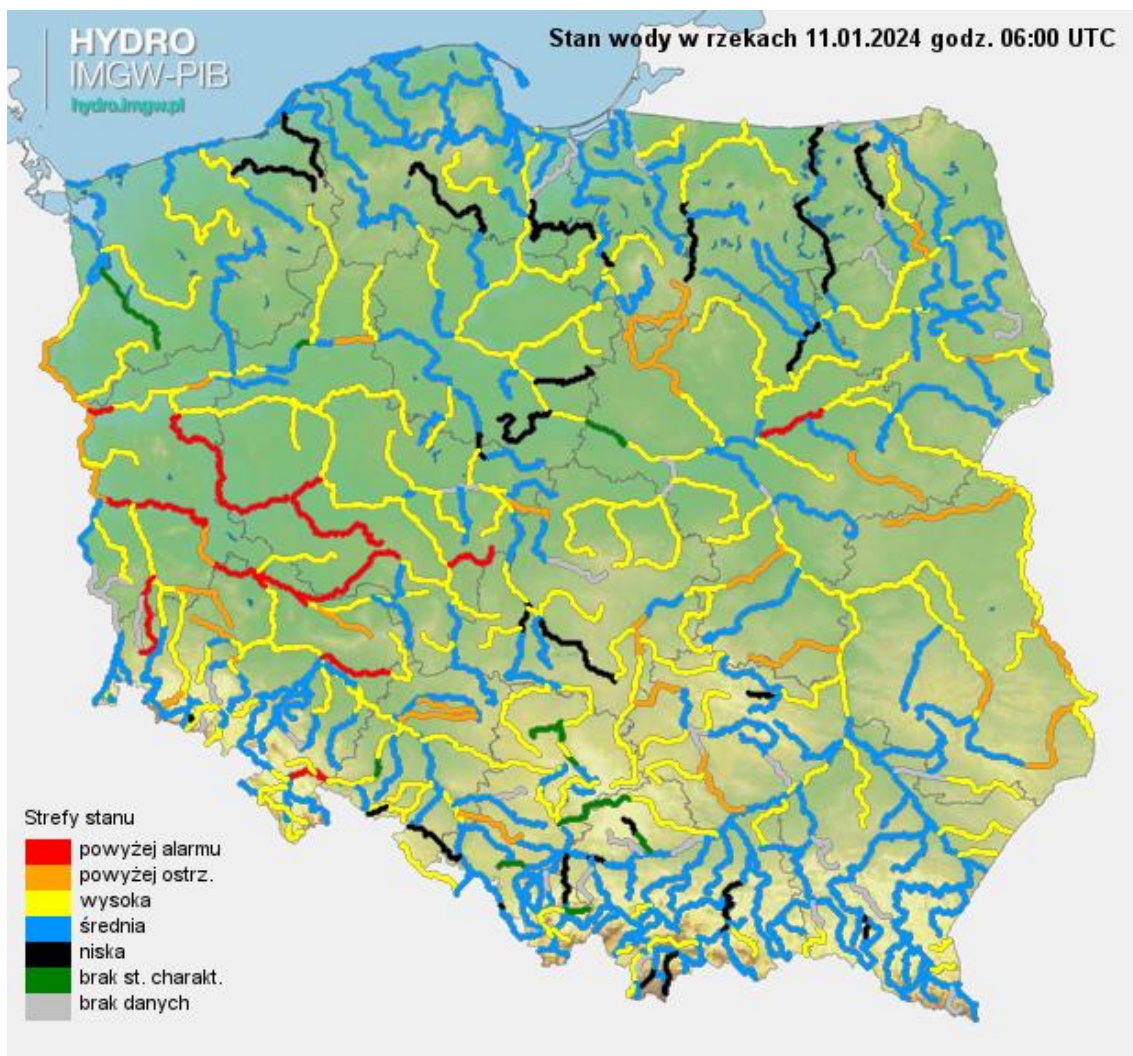


Porównanie liczby stacji z przepływem poniżej SNQ.



Procentowy udział stacji hydrologicznych w poszczególnych strefach stanów wody od początku miesiąca.





Stan wody na rzekach w Polsce 11.01.2024 r. godz. 7:00.

Dodatkowe informacje 24h/dobę:

IMGW-PIB Biuro Prasowe

Twitter: <https://twitter.com/IMGWmeteo>

E. biuroprasowe@imgw.pl | T. (+48) 503 122 100

SERWIS POGODOWY DLA POLSKI: <https://meteo.imgw.pl/>

APLIKACJA MOBILNA: <http://aplikacjameteo.imgw.pl/>

SERWIS Z CAŁOROCZNĄ POGODĄ DLA GÓR: <http://gory.imgw.pl/>

DARMOWY WIDGET POGODOWY: <http://widgetmeteo.imgw.pl/>

IMGW-PIB. Instytut pełni kluczową rolę w osłonie meteorologicznej kraju od 1919 roku. Od Tatr po Bałtyk, od Karpat po Zalew Szczeciński analizujemy, dostarczamy prognozy i wydajemy ostrzeżenia. Nasze systemy informacyjne i rozwiązania działają 24/7 przez cały rok, wsparte wiedzą i doświadczeniem analityków i specjalistów meteorologii i hydrologii. Jesteśmy Instytutem skupiającym wysokiej klasy specjalistów i dysponujemy niezbędną infrastrukturą do pracy nad nim. Pogoda i klimat to jeden z najważniejszych tematów we współczesnym świecie.