



BIURO PRASOWE IMGW-PIB

Serwis pogodowy: meteo.imgw.pl

Twitter 24/7 @imgwmeteo

Rzecznik Prasowy: Grzegorz Walijewski

E. biuroprasowe@imgw.pl

T. (+48) 503 122 100

Warszawa, 18.01.2024 r.

Komunikat Biura Prasowego IMGW-PIB

Prognoza meteorologiczna i szczegółowa prognoza hydrologiczna na kolejne 7 dni (19-25.01.2024 r.)

PROGNOZA METEOROLOGICZNA

W najbliższych dniach spodziewamy się kontynuacji zimy z mrozem, opadami śniegu, a także silnym i porywistym wiatrem, który wystąpi zwłaszcza na wybrzeżu. Po weekendzie do Polski zaczną napływać coraz cieplejsze powietrze, opady śniegu przechodzić będą w opady deszczu, nadal będzie nam towarzyszyć bardzo silny wiatr, który na północy kraju może w porywach osiągać nawet 90-95 km/h.



Krażki śryżowe na Morzu Bałtyckim w Juracie, 16.01.2024 r. Fot. Emilia Szewczak | IMGW-PIB

T. +48 22 569 41 00 | F. +48 22 834 18 01 | E. imgw@imgw.pl | W. www.imgw.pl
01-673 Warszawa, ul. Podleśna 61

Instytut Meteorologii i Gospodarki Wodnej – Państwowy Instytut Badawczy
Institute of Meteorology and Water Management – National Research Institute

Regon: 000080507 | NIP: 525-000-88-09



METEO
IMGW-PIB
meteo.imgw.pl

Serwis pogodowy IMGW-PIB

W piątek na ogół pochmurno z przejaśnieniami. Miejscami, głównie na północy i w Karpatach, przelotne opady śniegu. Nad morzem możliwe burze. Temperatura maksymalna od -4°C na Suwalszczyźnie i Mazurach do 0°C na zachodzie i 2°C nad morzem. Wiatr umiarkowany, miejscami porywisty, z kierunków zachodnich. Nad morzem i wysoko w Karpatach porywy wiatru do 65 km/h , w Sudetach do 80 km/h . Miejscami wiatr będzie powodował zawieje i zamiecie śnieżne.

W nocy z piątku na sobotę opady śniegu, **na wybrzeżu i Pomorzu może spaść do 10-12 cm śniegu**. Temperatura minimalna od -8°C w rejonach podgórskich, -4°C w centrum, do 0°C na wybrzeżu. Będzie wietrznie, nad **morzem porywy wiatru mogą sięgać 85 km/h** . Możliwe zawieje i zamiecie śnieżne.

W sobotę pochmurno z większymi przejaśnieniami. Przelotne opady śniegu, przyrost pokrywy śnieżnej na północy o około 5 cm . Temperatura maksymalna od -2°C do 2°C , nad morzem cieplej, do 3°C , w rejonach podgórskich Karpat chłodniej, około -3°C . Wiatr umiarkowany i dość silny, zachodni i północno-zachodni. **W całym kraju wiatr porywisty**, na większości obszaru w porywach do 65 km/h , nad morzem i w górach do 70 km/h . Wiatr będzie powodował miejscami **zawieje i zamiecie śnieżne ograniczając widzialność do 100 m** .

W niedzielę zachmurzenie umiarkowane i duże. Gdziekolwiek, głównie w nocy, wystąpią słabe opady śniegu lub deszczu ze śniegiem, na południu możliwa **marznąca mżawka** powodująca gołoledź. **Noc będzie mroźna**, na północnym wschodzie temperatura lokalnie spadnie **do -15°C** . W dzień temperatura od -2°C na wschodzie do 1°C na zachodzie, na wybrzeżu i na obszarach podgórskich około 3°C . Wiatr przeważnie umiarkowany, początkowo na wschodzie, a po południu nad morzem także dość silny, w porywach do 65 km/h , południowy i południowo-zachodni.

W poniedziałek zachmurzenie duże z opadami – na wschodzie śniegu i deszczu ze śniegiem, na zachodzie deszczu. Lokalnie niewykluczony **deszcz marzący** powodujący gołoledź. Będzie cieplej, temperatura w dzień od 0°C na wschodzie do 7°C na zachodzie. Wiatr będzie dość silny i silny, nad morzem nawet bardzo silny, w całym kraju porywisty, południowo-zachodni i południowy. Porywy wiatru do 70 km/h , na obszarach podgórskich do 80 km/h , a nad morzem do **$90-95\text{ km/h}$** .

We **wtorek** nadal przewaga zachmurzenia dużego z opadami deszczu i deszczu ze śniegiem, w górach śniegu. Temperatura maksymalna od 0°C na 5°C na zachodzie i nad morzem. Wiatr nieco osłabnie, będzie umiarkowany i dość silny, **w porywach do 70 km/h** , zachodni i południowo-zachodni.

W środę Polska dostanie się pod wpływ kolejnego układu niżowego, który przyniesie wzrost temperatury, ale także silny wiatr. Będzie pochmurno z **opadami deszczu**, na północnym wschodzie także deszczu ze śniegiem, a na południowym wschodzie przejściowo marznącego deszczu powodującego gołoledź. Temperatura w dzień od 2°C na północnym wschodzie, około 7°C w centrum, do **12°C na zachodzie**. Wiatr dość silny i silny, nad morzem bardzo silny, **w porywach do 80 km/h , a nad morzem do $90-95\text{ km/h}$** , zachodni i południowo-zachodni.

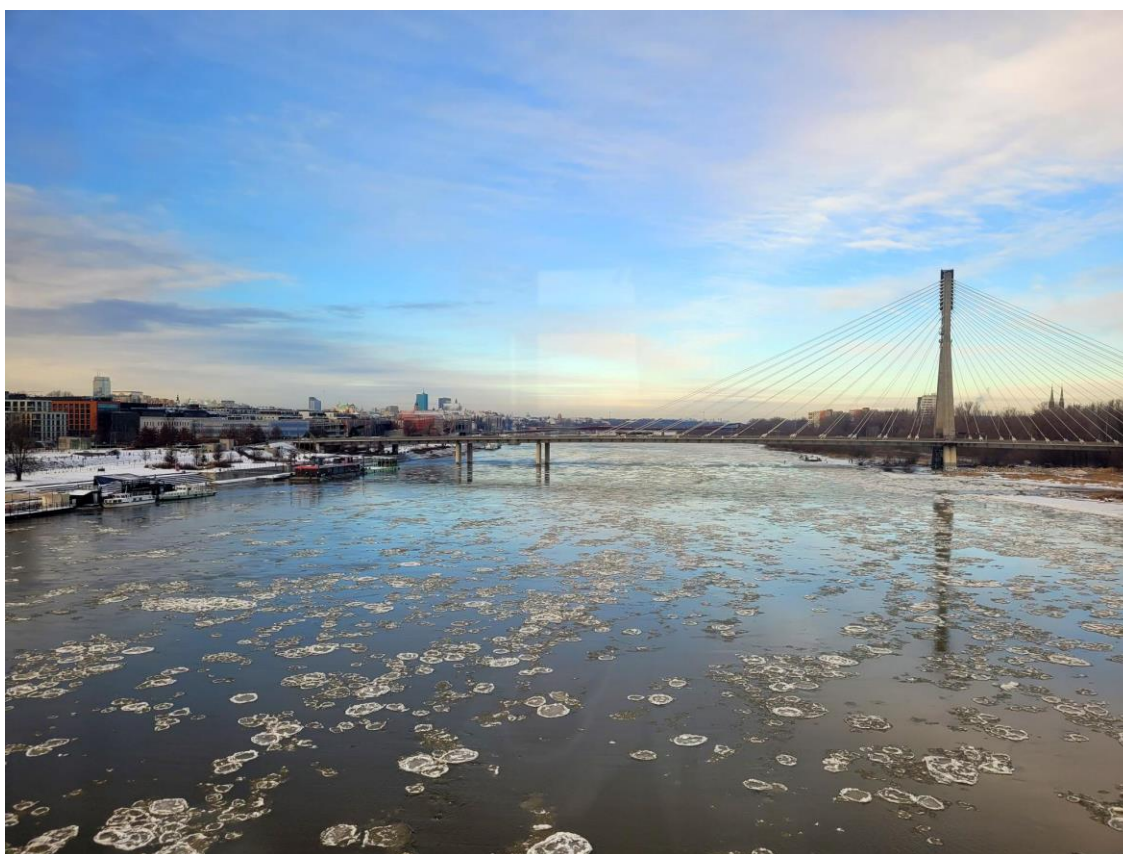
W czwartek zachmurzenie umiarkowane i duże. Na wschodzie opady śniegu i deszczu ze śniegiem, na północy deszczu. **Będzie chłodniej**. Temperatura w dzień od 1°C na północnym wschodzie do 6°C na południowym zachodzie. Wiatr umiarkowany i dość silny, **w porywach do 80 km/h** , północno-zachodni.

SZCZEGÓŁOWA PROGNOZA HYDROLOGICZNA

Nadchodzący tydzień przyniesie nam mroźne noce i ciepłe dni z na ogół dodatnią temperaturą. Miejscami, zwłaszcza na południu i północnym wschodzie Polski, temperatura może spadać do około -0°C . Od piątku zrobi się dość sucho, jedynie na północy możliwe są opady śniegu. Od poniedziałku jednak opadów będzie więcej – może to być zarówno deszcz, deszcz ze śniegiem, jak i śnieg. Poza tym w weekend zagrożeniem będzie silny wiatr z kierunków zachodnich.

Dorzecze Wisły

Na górnej Wiśle przez większość okresu prognostycznego dominować będą spadki i stabilizacja stanów wody. Miejscami możliwe są wahania związane głównie z pracą urządzeń hydrotechnicznych. Dopiero od środy możliwe są wzrosty stanów wody spowodowane pracą urządzeń hydrotechnicznych. Na środkowej Wiśle prognozowane są spadki i stabilizacja stanów wody, lokalnie wahania spowodowane występowaniem zjawisk lodowych. Na dolnej Wiśle przewidywane jest utrzymywanie się tendencji spadkowej. Stany wody na Wiśle ułożyć się będą na ogół w strefie wody średniej, pod koniec tygodnia prognozowane wzrosty mogą osiągać strefę wody wysokiej.



Śrzyż na Wiśle w Warszawie, 12.01.2024 r. Fot. Agnieszka Harasimowicz | IMGW-PIB

W zlewniach dopływów górnej Wisły początkowo możliwe są wzrosty lub wahania stanów wody związane ze sptywem wód opadowo-roztopowych, przeważnie w obecnych strefach, lokalnie do strefy wody wysokiej. Od piątku sytuacja będzie stabilniejsza – dominować będzie na ogół wyrównany przebieg stanów wody, lokalnie wahania. Od środy ponownie pojawią się większe wzrosty i wahania stanów wody w związku z prognozowanym ociepleniem i opadami deszczu, możliwe są wówczas punktowe przekroczenia stanu ostrzegawczego.

W zlewni Narwi i Bugu spodziewane są przede wszystkim spadki i stabilizacja stanów wody w strefie wody średniej i wysokiej, punktowo niskiej. Lokalnie mogą występować zakłócenia w przebiegu stanów wody w związku z występującymi zjawiskami lodowymi. W Wyszkwowie i Popowie na Bugu stan alarmowy będzie się utrzymywać. Pod koniec tygodnia możliwe są wzrosty stanów wody, zwłaszcza na mniejszych ciekach, spowodowane spływem wód opadowo-roztopowych.

W zlewniach dopływów środkowej i dolnej Wisły przewidywana jest głównie stabilizacja i wahania stanu wody związane z utrzymywaniem się zjawisk lodowych oraz z pracą urządzeń hydrotechnicznych – w strefie wody średniej i wysokiej, lokalnie w niskiej. Obecne przekroczenia stanów ostrzegawczych i alarmowych na ogół będą się utrzymywały. Od środy, wraz z prognozowaną odwilżą, mogą występować większe wzrosty i wahania stanów wody.

Dorzecze Odry

Na górnej Odrze prognozowane są początkowo wahania i wzrosty stanów wody, następnie, od piątku, stabilizacja – na ogół w strefie wody średniej. Od środy ponownie zaznaczy się tendencja wzrostowa. Na odcinku skanalizowanym Odrze przeważać będą wahania stanów wody – w strefie wody średniej i wysokiej. Na Odrze środkowej swobodnie płynącej prognozowane są spadki stanów wody – w strefie wody wysokiej, początkowo odcinkami powyżej stanów ostrzegawczych.

W zlewniach dopływów górnej i środkowej Odry przez większość okresu prognostycznego dominować będą wahania z tendencją spadkową i stabilizacja stanów wody – w strefie wody średniej i wysokiej. Przekroczenia stanów umownych będą się na ogół utrzymywać przy tendencji spadkowej. Jednak początkowo, zwłaszcza w zlewni górnej Odry, możliwe są lokalne wzrosty spowodowane spływem wód opadowo-roztopowych. Ponowne wzrosty w zlewni górnej i środkowej Odry pojawią się od środy – możliwe są lokalne przekroczenia stanów ostrzegawczych. Związane będą z prognozowanymi opadami deszczu i ociepleniem. Lokalnie, zwłaszcza na rzekach górskich, mogą utrzymywać się zjawiska lodowe, powodując podpiętrzanie stanów wody. Na odcinkach rzek pozostających w zasięgu działania urządzeń hydrotechnicznych, stany wody mogą ulegać większym wahaniom.

Na Warcie dominować będzie stabilizacja i spadki, lokalnie wzrosty. W pierwszej i ostatniej dobie prognozy na górnej Warcie możliwe są wzrosty spowodowane spływem wód opadowo-roztopowych. W zlewniach dopływów Warty sytuacja będzie układać się podobnie – przeważać będą stabilizacja i spadki stanów wody, lokalnie wahania i wzrosty, a podczas okresów odwilży tendencja wzrostowa. Stany wody układać się będą głównie w strefie wody średniej i wysokiej, przekroczenia stanów umownych będą się na ogół utrzymywać.

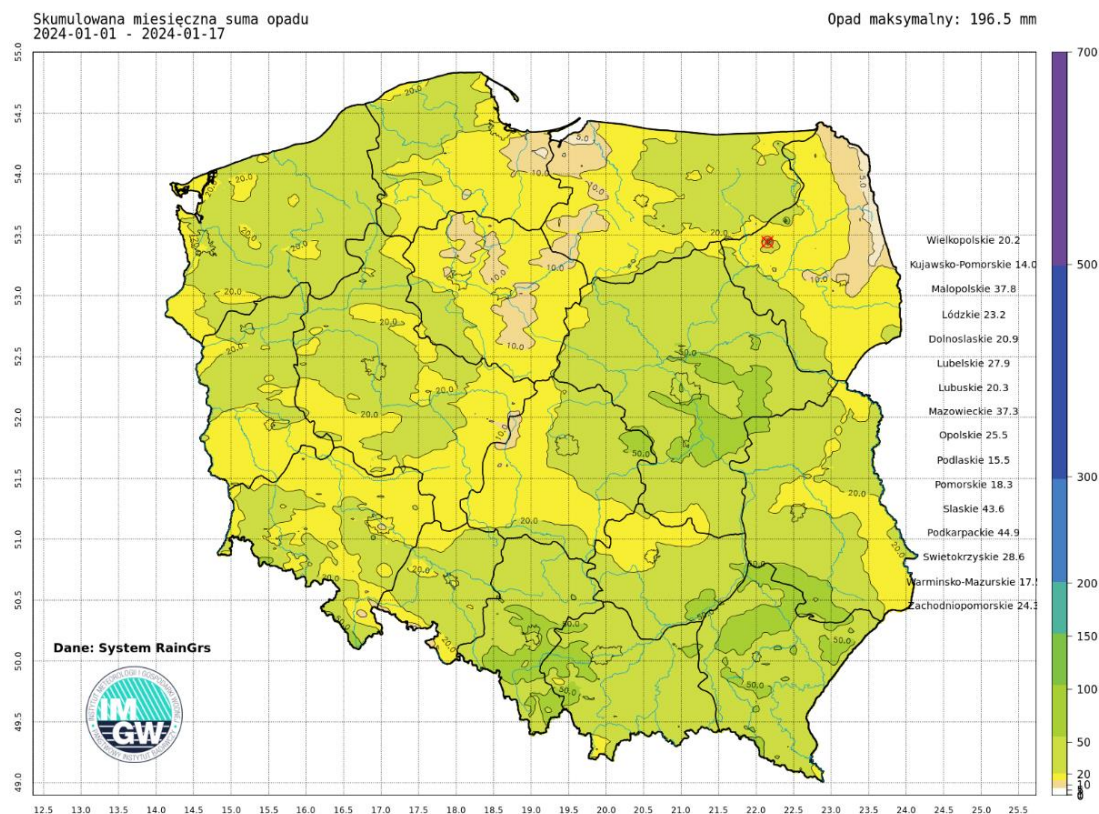
Wybrzeże i rzeki Przymorza

Na Zalewie Szczecińskim, wzdłuż Wybrzeża, na Zalewie Wiślanym i na Żuławach początkowo prognozowane są wzrosty, lokalnie do strefy wody wysokiej, a następnie wahania na granicy strefy wody wysokiej i średniej. Od niedzieli, w związku z prognozowanym wiatrem z kierunków południowych, dominować będą wahania z tendencją spadkową.

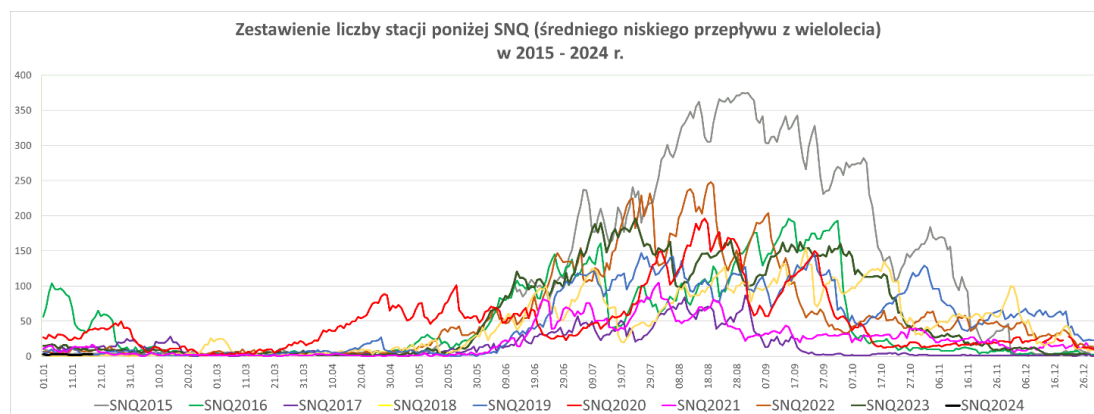
Na rzekach Przymorza, rzekach uchodzących do Zatoki Gdańskiej i Zalewu Wiślanego przeważać będzie stabilizacja i wahania stanów wody w strefie wody średniej i lokalnie wysokiej.

SUSZA HYDROLOGICZNA

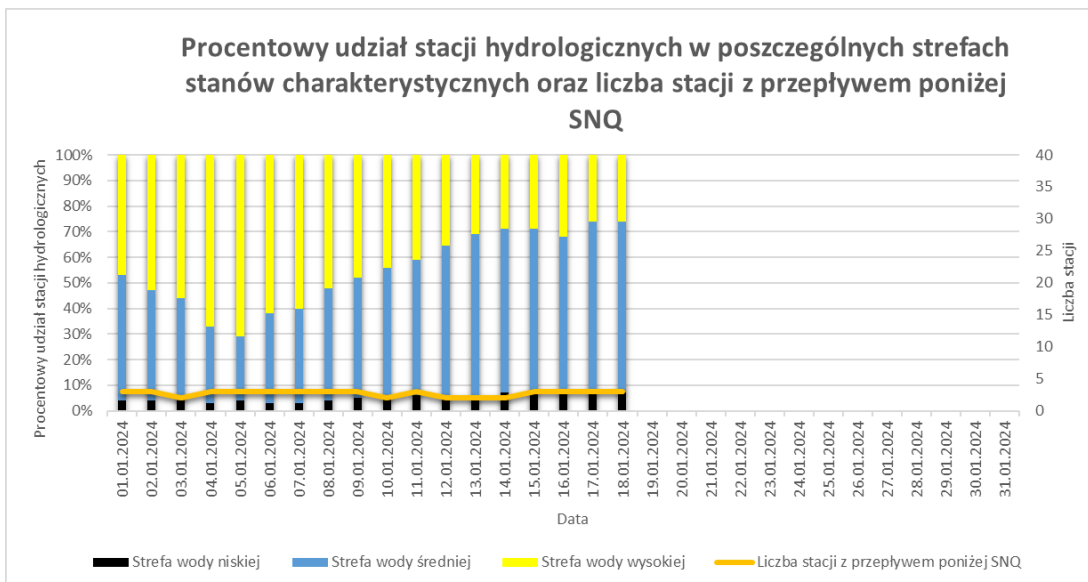
Sytuacja pod kątem suszy hydrologicznej w ostatnich 7 dniach nie uległa większej zmianie. Obecnie notowane są trzy stacje z przepływem poniżej SNQ. Aktualnie w Polsce nie ma ostrzeżeń przed suszą hydrologiczną. Przez najbliższe 7 dni liczba stacji z przepływem poniżej SNQ nie powinna się znacząco zmieniać i pozostanie na niskim poziomie.



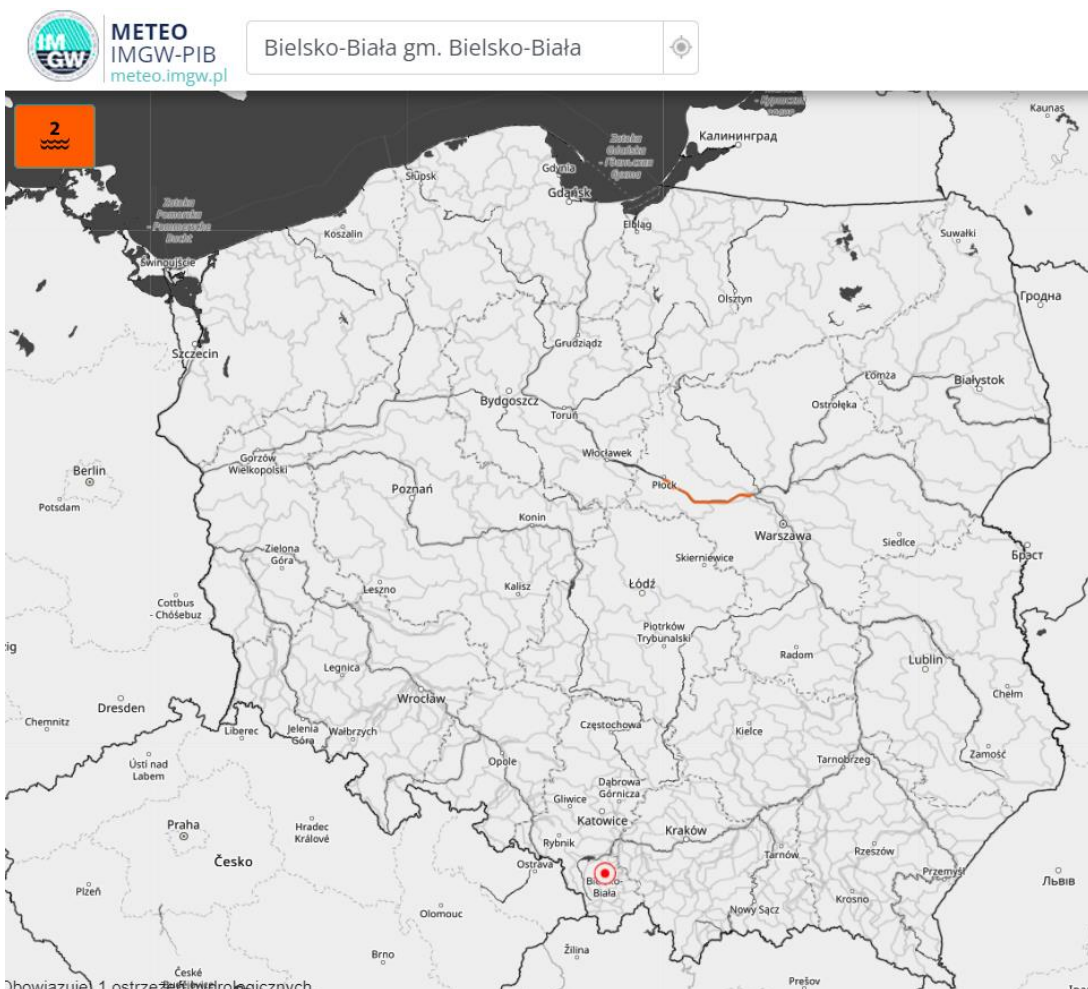
Suma skumulowanego opadu od początku stycznia 2024.



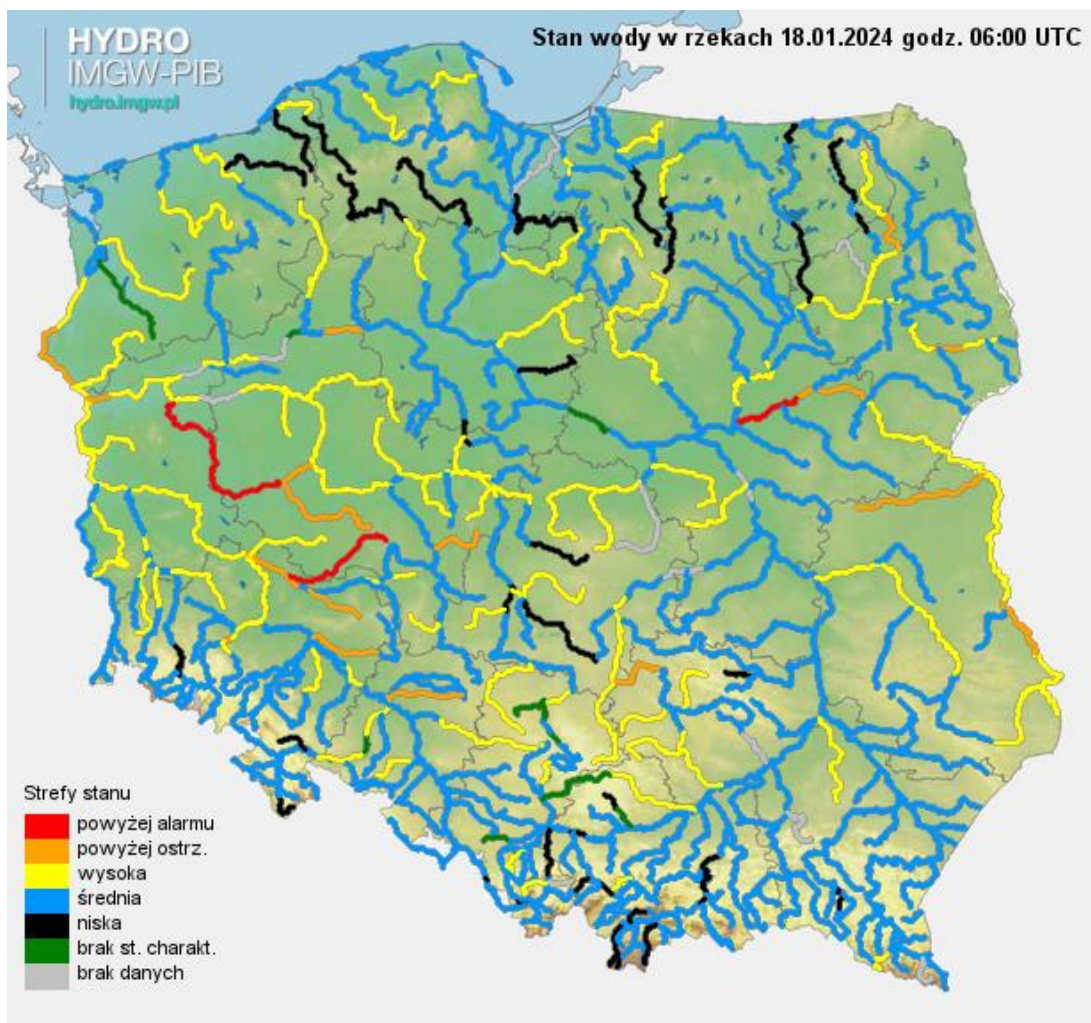
Porównanie liczby stacji z przepływem poniżej SNQ.



Procentowy udział stacji hydrologicznych w poszczególnych strefach stanów wody od początku miesiąca.



Ostrzeżenia hydrologiczne 18.01.2024 r.



Stan wody na rzekach w Polsce 18.01.2024 r. godz. 7:00.

Dodatkowe informacje 24h/dobę:

IMGW-PIB Biuro Prasowe

Twitter: <https://twitter.com/IMGWmeteo>

E. biuroprasowe@imgw.pl | T. (+48) 503 122 100

SERWIS POGODOWY DLA POLSKI: <https://meteo.imgw.pl/>

APLIKACJA MOBILNA: <http://aplikacjameteo.imgw.pl/>

SERWIS Z CAŁOROCZNĄ POGODĄ DLA GÓR: <http://gory.imgw.pl/>

DARMOWY WIDGET POGODOWY: <http://widgetmeteo.imgw.pl/>

IMGW-PIB. Instytut pełni kluczową rolę w osłonie meteorologicznej kraju od 1919 roku. Od Tatr po Bałtyk, od Karpat po Zalew Szczeciński analizujemy, dostarczamy prognozy i wydajemy ostrzeżenia. Nasze systemy informacyjne i rozwiązania działają 24/7 przez cały rok, wsparte wiedzą i doświadczeniem analityków i specjalistów meteorologii i hydrologii. Jesteśmy Instytutem skupiającym wysokiej klasy specjalistów i dysponujemy niezbędną infrastrukturą do pracy nad nim. Pogoda i klimat to jeden z najważniejszych tematów we współczesnym świecie.