



BIURO PRASOWE IMGW-PIB

Serwis pogodowy: meteo.imgw.pl

Twitter 24/7 @imgwmeteo

Rzecznik Prasowy: Grzegorz Walijewski

E. biuroprasowe@imgw.pl

T. (+48) 503 122 100

Warszawa, 08.02.2024 r.

Komunikat Biura Prasowego IMGW-PIB

Prognoza meteorologiczna i szczegółowa prognoza hydrologiczna na kolejne 7 dni (09-15.02.2024 r.)

PROGNOZA METEOROLOGICZNA

Najbliższe dni przyniosą zwykle deszczową i ciepłą aurę. Chłodniej w części północnej Polski, gdzie będą przeważać opady śniegu oraz opady mieszane, łącznie z marznięcymi. Wyraźne ocieplenie wystąpi szczególnie na południu kraju, co przyspieszy roztopy. Okresami wiatr będzie porywisty, szczególnie w weekend w rejonach górskich, ale nie są prognozowane silne wichury.



Rozlewisko rzeki Łęby w okolicach miejscowości Cecenowo (woj. pomorskie), 29.01.2024 r. Fot. Piotr Wysocki | IMGW-PIB

Piątek pochmurny, tylko na północnym wschodzie zachmurzenie umiarkowane wzrastające do dużego i tam do końca dnia bez opadów. Na południu i południowym zachodzie kraju **opady deszczu**, na pozostałym obszarze oraz na szczytach Tatr opady **śniegu i śniegu z deszczem**. Od Mazowsza po zachodnie Pomorze możliwy przyrost pokrywy śnieżnej przejściowo od 3 do 7 cm. Od Lubelszczyzny po centrum kraju i Pomorze gdzieś **opady marzjące, powodujące gołoledź**. Lokalnie w północnej połowie kraju utrzymywać się będą mgły, zwłaszcza przed południem, ograniczające widzialność do 300 m. Temperatura maksymalna na północy, wschodzie i w centrum **od 0°C do 3°C**, na południowym zachodzie i południu od 4°C do 8°C, a miejscami **nawet do 10°C**. Wiatr słaby i umiarkowany, miejscami porywisty, wschodni, na południu kraju z kierunków południowych.



W **sobotę** zachmurzenie duże z większymi przejaśnieniami na południu. Będzie **deszczowo**, tylko na północnym wschodzie utrzymają się jeszcze opady **deszczu ze śniegiem i marznącego deszczu** powodującego gołoledź. W nocy oraz przed południem w północnej i centralnej Polsce będą występować **mgły** ograniczające widzialność do 200-300 m. Temperatura maksymalna wyniesie **od 0°C** na Suwalszczyźnie, około 8°C w centrum, **do 12°C** na południu. Wiatr będzie słaby i umiarkowany, nad morzem i na południu porywisty, wschodni, tylko na południu z kierunków południowych.

Niedziela nie przyniesie znacznych zmian w pogodzie. Zachmurzenie całkowite, z niewielką szansą na przejaśnienia. Nadal będzie **deszczowo**, a na Suwalszczyźnie wciąż możliwe **opady marznące** powodujące gołoledź. Najchłodniej na północy, od 2°C do 5°C, ale poza tym ciepło, od 6°C do 11°C, a na południowym wschodzie **do 13°C**. Wiatr będzie słaby i umiarkowany, porywisty, szczególnie w Karpatach, z kierunków południowych, tylko na północnym zachodzie ze wschodu.

Poniedziałek nadal bardzo pochmurny i **deszczowy**, tylko na Suwalszczyźnie **możliwy deszcz ze śniegiem**. Po ciepłej nocy temperatura w dzień wyniesie **od 3°C** na krańcach północno-wschodnich, około 8°C na przeważającym obszarze kraju, **do 10°C** na południowym zachodzie. Wiatr skęci na kierunki zachodnie i będzie słaby oraz umiarkowany, na zachodzie i nad morzem porywisty.

We **wtorek** będzie już **mniej padać**. Przelotne opady deszczu możliwe miejscami na północnym wschodzie kraju, nadal jednak będzie pochmurno. Temperatura maksymalna utrzyma się w przedziale **od 6°C do 10°C**, tylko na Podlasiu i Mazurach będzie około 4°C. Wiatr z kierunków zachodnich skęci na południowe i wschodnie, ale będzie słaby.

Środa i czwartek ponownie przyniosą opady. Zwykle będzie to **deszcz**, ale na północnym wschodzie i w górach deszcz ze śniegiem oraz śnieg. Temperatura maksymalna wyniesie **od 0°C** na północnym wschodzie, około 5°C w centrum, **do 6-8°C** na południu i zachodzie. Wiatr słaby i umiarkowany, zwykle z kierunków wschodnich, ale na zachodzie zmienny.

SZCZEGÓŁOWA PROGNOZA HYDROLOGICZNA

W nadchodzącym tygodniu spodziewamy się kontynuacji dynamicznej i deszczowej pogody, szczególnie do końca weekendu. Najwyższe sumy opadów prognozowane są na południu. Należy jednak pamiętać, że przy obecnym wysokim wypełnieniu retencji, nawet niewielkie opady na pozostałym obszarze mogą przyczynić się do kolejnych wzrostów na rzekach – również powyżej granicy stanów ostrzegawczych i alarmowych. Wysoka temperatura oraz ciepły wiatr halny będą powodować ponownie wzmożony proces tajania pokrywy śnieżnej, która zalega w górach (Karkonosze do 154 cm, Tatry do 125 cm, Beskidy do 113 cm, Bieszczady do 10 cm).

Dorzecze Wisły

Na górnej Wiśle aż do końca weekendu dominować będą wzrosty i wahania stanów wody, w strefie wody wysokiej – punktowo wystąpią przekroczenia stanów ostrzegawczych. Stany wody na Wiśle na odcinku Koło – Annapol będą początkowo opadały w strefie powyżej stanów ostrzegawczych, ale od niedzieli zaznaczą się ponowne wzrosty. Na Wiśle środkowej dominować będą wzrosty i późniejsza stabilizacja. W Puławach i Dęblinie zostanie przekroczony stan ostrzegawczy. W Warszawie stan wody wzrośnie do strefy wody wysokiej (ok. 370-380 cm). Poniżej Warszawy na Wiśle dominować będą wzrosty. W Wyszogrodzie i Kępie Polskiej w niedzielę i na początku przyszłego tygodnia przekroczone mogą zostać stany alarmowe (o ok. 10 cm), na pozostałych wodowskazach, aż do ujścia, stany ostrzegawcze.

Na dopływach górnej Wisły, szczególnie na górskich i podgórskich odcinkach rzek, do końca weekendu prognozowane są głównie wzrosty i wahania stanów wody w strefie wody wysokiej, lokalnie średniej. W wyniku prognozowanych intensywnych opadów oraz wzmożonego topnienia pokrywy śnieżnej (temperatura do nawet 10-15°C, dodatnia temperatura również w nocy, silny, do 100 km/h, ciepły wiatr halny) wzrosty mogą być lokalnie gwałtowne. Największe wzrosty, również powyżej stanów umownych, wystąpią w zlewniach Małej Wisły, Przemszy, Soły, Dunajca, Wisłoki i górnego Sanu. Po weekendzie sytuacja będzie się powoli stabilizować. Wzrosty nadal będą lokalnie możliwe, głównie w wyniku spływu wód opadowo-roztopowych w dół zlewni.



Stacja hydrologiczna Narewka, rzeka Narewka (woj. podlaskie), 07.02.2024 r. Fot. Łukasz Krysztopik | IMGW-PIB

W zlewni Narwi i Bugu w pierwszych dniach prognozy dominować będą wzrosty i wahania w strefie wody wysokiej, wynikające ze spływu wód opadowo-roztopowych w dół zlewni. Obecne przekroczenia stanów umownych będą się w większości utrzymywać. Na Bugu prognozowane są ponowne przekroczenia stanów alarmowych na stacjach hydrologicznych w Wyszkowie (już od nocy z pt./sob., max o ok. 20-25 cm) i Popowie (max o ok. 10 cm). Po weekendzie zaznaczy się powolna stabilizacja oraz spadki, szczególnie w górnych odcinkach rzek.

Na pozostałych dopływach Wisły stany wody będą jeszcze początkowo lokalnie wahały się i wzrastały w wyniku spływu wód w dół zlewni. Na Pilicy w Białobrzegach dalszy wzrost powyżej stanu alarmowego (o ok. 10 cm). W kolejnych dniach sytuacja się ustabilizuje. Stany wody będą układać się głównie w strefie wody wysokiej, lokalnie średniej.

Dorzecze Odry

Na górnej Odrze spodziewany jest wzrost stanów wody do strefy wody wysokiej. Na Odrze środkowej po początkowej stabilizacji również zaznacza się wzrosty. Większe wahania pojawią się na odcinku skanalizowanym w wyniku pracy urządzeń hydrotechnicznych. W Ścinawie, Nowej Soli i Białej Górze w weekend przekroczone zostaną stany ostrzegawcze. W Głogowie, Cigacicach i Nietkowie prognozuje się wzrosty stanu wody w okolice stanu alarmowego z możliwością jego przekroczenia

(również po weekendzie). Poniżej ujścia Warty prognozowane są wzrosty w strefie wody wysokiej. Poniżej Widuchowej wystąpią głównie wahania.

Na dopływach górnej Odry oraz na lewostronnych dopływach Odry środkowej, do poniedziałku dominować będą wzrosty stanów wody związane z opadami. Na obszarach górskich i podgórskich rzeki będą dodatkowo zasilane wodami z topniejącego śniegu. Lokalnie spodziewane są przekroczenia stanów umownych, szczególnie w górnych częściach zlewni Nysy Kłodzkiej, Bobru, Kwisy, Nysy Łużyckiej, Bystrzycy i Ślęzy. Po weekendzie sytuacja będzie ulegała stabilizacji, pojawią się również spadki stanu wody.

Na nizinnych dopływach Odry prognozowana jest powolna stabilizacja, lecz odcinkami dominować będą dalsze wzrosty i wahania związane ze spływem wód opadowo-roztopowych w dół zlewni. Obecne przekroczenia stanów alarmowych (głównie zlewnia Stobrawy, Widawy i Baryczy) i ostrzegawczych będą się w większości utrzymywać. Duże dobowe wahania wystąpią na odcinkach rzek poniżej zbiorników wodnych. Stany wody na dopływach Odry układać się będą w strefie wody wysokiej, lokalnie średniej.

Na Warcie i jej dopływach trwał będzie spływ wód opadowo-roztopowych z ostatnich dni. Na górnej Warcie (Mstów i Bobry) utrzymywać się będzie przekroczenie stanu alarmowego. Poniżej przekroczone zostaną stany ostrzegawcze. Poniżej stacji Burzenin stany wody układać się będą w strefie wody wysokiej, lokalnie średniej. Na Liswarcie, gdzie został uszkodzony wał przeciwpowodziowy (pow. kłobucki), stan wody będzie opadał.

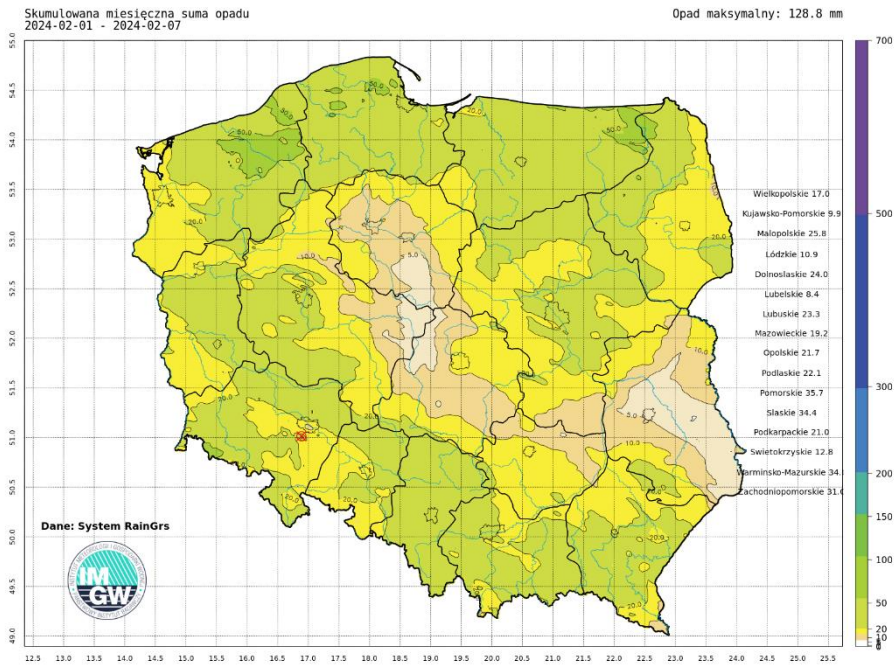
Wybrzeże i rzeki Przymorza

Na stacjach będących pod wpływem Morza Bałtyckiego – na Zalewie Szczecińskim, wzdłuż Wybrzeża, na Zalewie Wiślanym i Żuławach – głównymi czynnikami wpływającymi na poziom wody pozostanie wysokie napełnienie Bałtyku i wiatr początkowo jeszcze z sektora północnego. Do końca weekendu prognozowane są wahania poziomu wody w strefie wody wysokiej, również przy przekroczonych stanach umownych. Od poniedziałku spodziewane są spadki poziomu wody.

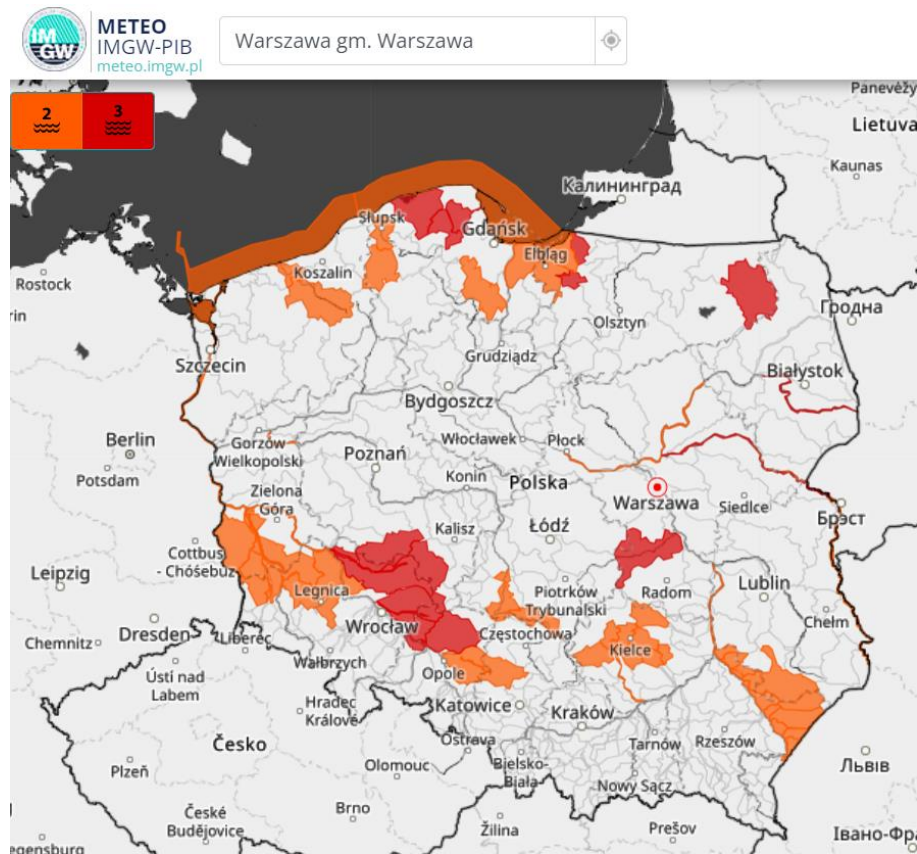
Na rzekach Przymorza, rzekach uchodzących do Zatoki Gdańskiej i Zalewu Wiślanego początkowo występować będą dalsze wzrosty i wahania wynikające ze spływu wód opadowych z poprzednich dni, również przy przekroczonych stanach umownych. Na Parsęcie stan wody będzie stopniowo wzrastał powyżej stanu ostrzegawczego, a następnie, wraz z końcem weekendu, zacznie opadać, ale wciąż powyżej tego stanu. Na Słupi w Słupsku i Charnowie utrzyma się niewielkie przekroczenie stanu alarmowego, przy początkowej tendencji wzrostowej, a następnie stabilizacji. Na Łebie w Miłoszewie stan alarmowy będzie przekroczony przez cały weekend o ok. 20 cm, a w Lęborku utrzyma się przekroczenie stanu ostrzegawczego. Na Pasłęce w Łozach i Braniewie początkowo utrzyma się przekroczenie stanów alarmowych, a następnie pojawi się tendencja spadkowa. Na Wierzycy przez weekend wystąpią powolne spadki, ale stan wody wciąż będzie utrzymywać się powyżej stanów ostrzegawczych. W ujściowych odcinkach poziom wody może być okresowo podpiętrzany przez zjawisko cofki wiatrowej.

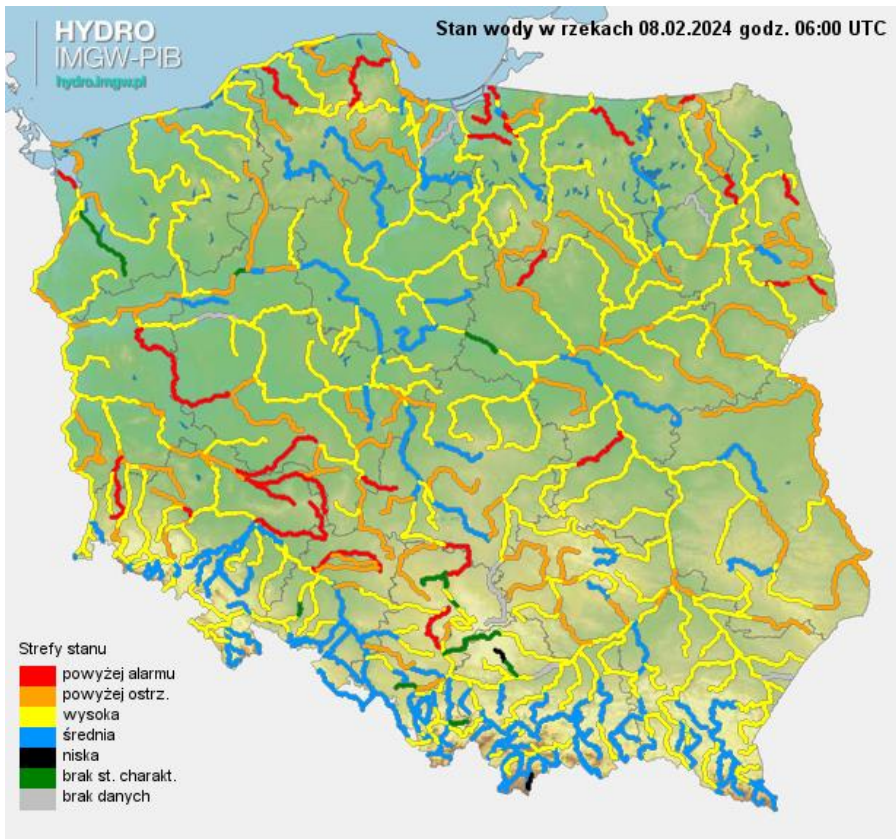
SUSZA HYDROLOGICZNA

Sytuacja pod kątem suszy hydrologicznej w ostatnich 7 dniach nie uległa zmianie. Obecnie nie notujemy stacji z przepływem poniżej SNQ. Aktualnie w Polsce nie ma ostrzeżeń przed suszą hydrologiczną. Przez najbliższe 7 dni liczba stacji z przepływem poniżej SNQ nie powinna się znacząco zmieniać.

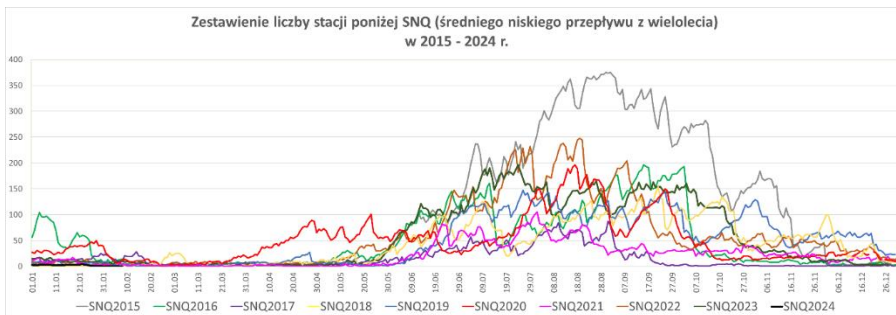


Suma skumulowanego opadu w lutym 2024.

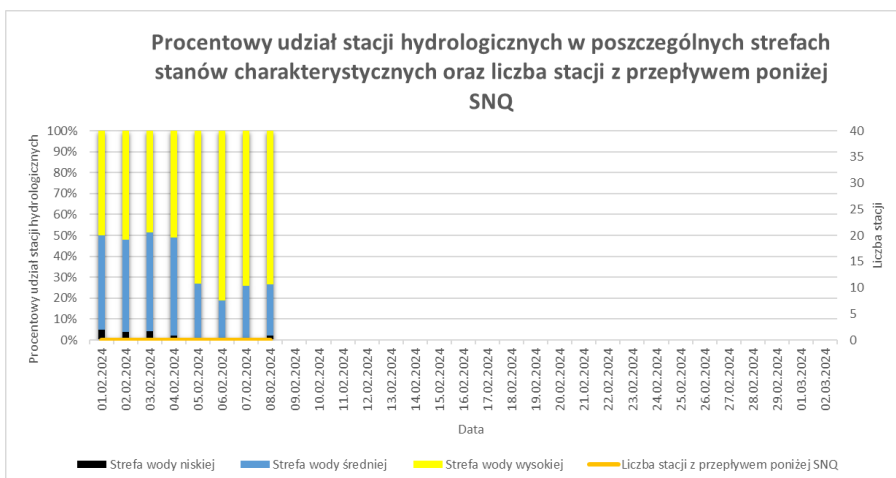




Stan wody na rzekach w Polsce 08.02.2024 r. godz. 7:00.



Porównanie liczby stacji z przepływem poniżej SNQ.



Procentowy udział stacji hydrologicznych w poszczególnych strefach stanów wody od początku miesiąca.

Dodatkowe informacje 24h/dobę:
IMGW-PIB Biuro Prasowe
Twitter: <https://twitter.com/IMGWmeteo>
E. biuroprasowe@imgw.pl | T. (+48) 503 122 100

SERWIS POGODOWY DLA POLSKI: <https://meteo.imgw.pl/>
APLIKACJA MOBILNA: <http://aplikacjameteo.imgw.pl/>
SERWIS Z CAŁOROCZNĄ POGODĄ DLA GÓR: <http://gory.imgw.pl/>
DARMOWY WIDGET POGODOWY: <http://widgetmeteo.imgw.pl/>

IMGW-PIB. Instytut pełni kluczową rolę w osłonie meteorologicznej kraju od 1919 roku. Od Tatr po Bałtyk, od Karpat po Zalew Szczeciński analizujemy, dostarczamy prognozy i wydajemy ostrzeżenia. Nasze systemy informacyjne i rozwiązania działają 24/7 przez cały rok, wsparte wiedzą i doświadczeniem analityków i specjalistów meteorologii i hydrologii. Jesteśmy Instytutem skupiającym wysokiej klasy specjalistów i dysponujemy niezbędną infrastrukturą do pracy nad nim. Pogoda i klimat to jeden z najważniejszych tematów we współczesnym świecie.