



BIURO PRASOWE IMGW-PIB

Serwis pogodowy: meteo.imgw.pl
Twitter 24/7 @imgwmeteo

Rzecznik Prasowy: Grzegorz Walijewski
E. biuroprasowe@imgw.pl
T. (+48) 503 122 100

Warszawa, 04.04.2024 r.

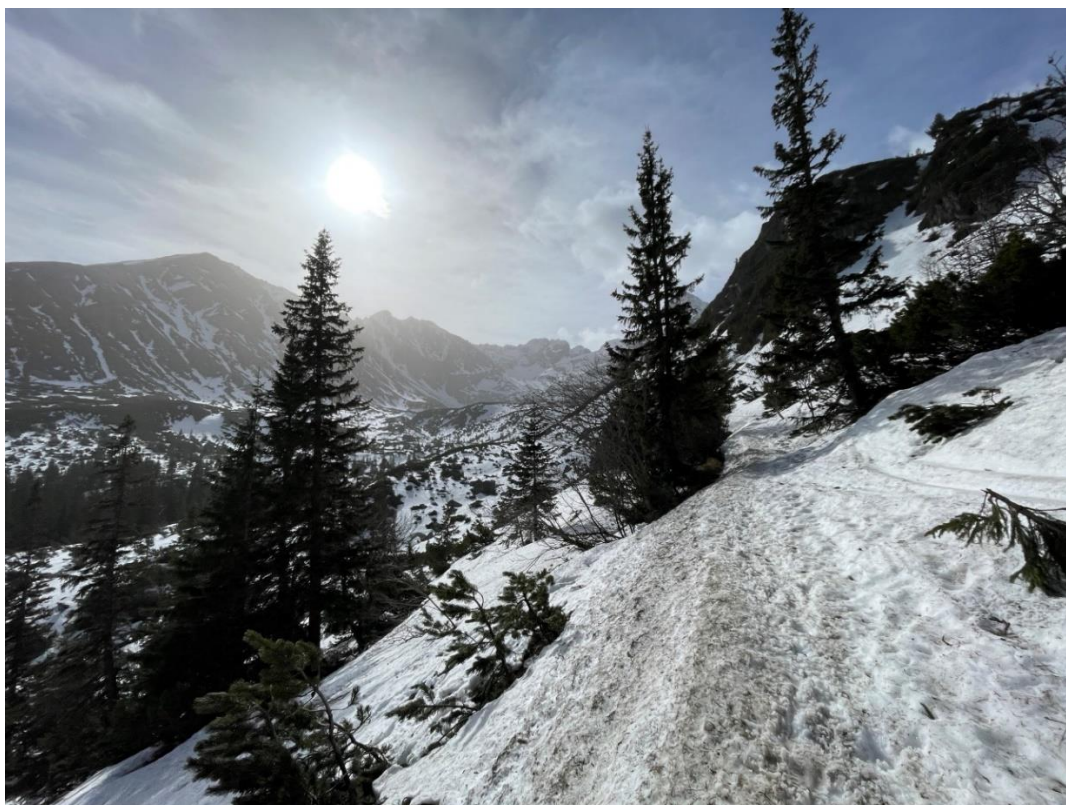
Komunikat Biura Prasowego IMGW-PIB

Prognoza meteorologiczna i szczegółowa prognoza hydrologiczna na kolejne 7 dni (05-11.04.2024 r.)

PROGNOZA METEOROLOGICZNA

Piątek i sobota jeszcze z większym zachmurzeniem, opadami deszczu i lokalnymi burzami.

Od niedzieli początek suchej, słonecznej i bardzo ciepłej aury, na zachodzie termometry mogą wskazać nawet 27°C. Od środy ochłodzenie, które przyniesie więcej chmur i opadów deszczu.



Wyraźnie widoczny pył saharyjski w Tatrach, 01.04.2024 r. Fot. Wiktoria Dyszy | IMGW-PIB

W piątek zachmurzenie duże z większymi przejaśnieniami i rozpogodzeniami. Miejscami pojawią się przelotne opady deszczu, a pod wieczór na północnym zachodzie niewykluczone będą także burze. Temperatura maksymalna od 11-13°C na północnym wschodzie do 18°C na południu i zachodzie. Umiarkowany i okresami porywisty wiatr wiał będzie z zachodu oraz południowego zachodu. Najsilniejsze porywy wystąpią na zachodzie kraju oraz w czasie burz i osiągać mogą do 55-60 km/h.



W **sobotę** zachmurzenie umiarkowane i duże. Na wschodzie i południu wystąpią miejscami przelotne opady deszczu. Temperatura maksymalna od 11-13°C na krańcach północnych kraju, około 18°C w centrum, do 20°C na południu. Wiatr będzie na ogół umiarkowany i porywisty wiatr z zachodu. Nad morzem porywy wiatru mogą początkowo dochodzić do 60 km/h.

W **niedzielę** w całym kraju pogodnie i bez opadów. Temperatura maksymalna od 17-18°C na wschodzie, około 22°C w centrum, do 27°C na zachodzie; chłodniej tylko w rejonie Helu, około 15°C. Wiatr będzie słaby i umiarkowany, z kierunków południowych.

Poniedziałek z kontynuacją słonecznej i suchej pogody. Temperatura maksymalna od 20-21°C na krańcach północnych i Podhalu do 24°C w centrum i 27°C na zachodzie; jedynie w Rejonie Helu chłodniej, około 13°C. Wiatr będzie słaby i umiarkowany, na południu miejscami porywisty, na południowym zachodzie w porywach do 60 km/h, a na Przedgórzu Sudeckim do 70 km/h, południowy.

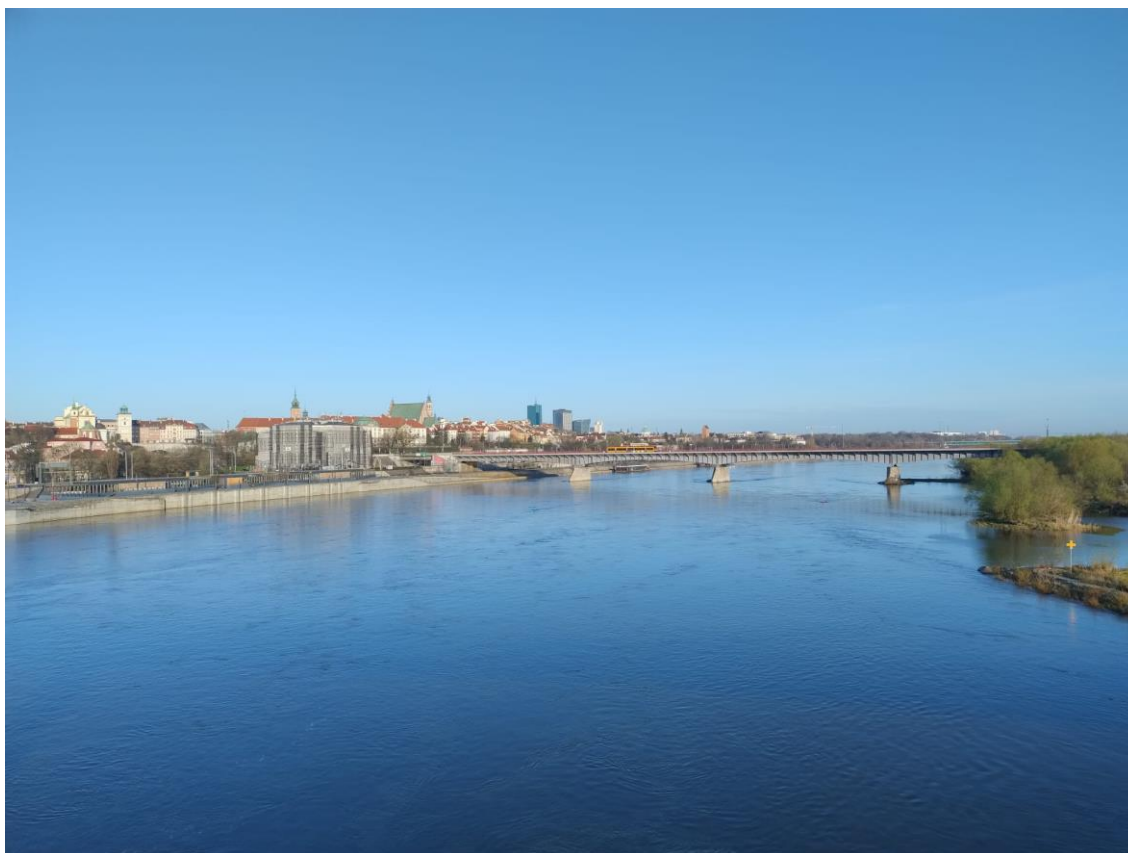
We **wtorek** nadal sporo słońca i na ogół bez opadów, tylko na wybrzeżu może pojawić się gdzieniegdzie przelotny deszcz. Temperatura maksymalna od 23°C do 27°C; chłodniej jedynie miejscami nad morzem, około 16°C. Wiatr będzie słaby i umiarkowany, na południu lokalnie porywisty, południowy i południowo-wschodni.

W **środę** pojawi się więcej chmur i opadów deszczu, wschodnia połowa kraju jeszcze pogodna i bez opadów. Temperatura maksymalna od 12-14°C na krańcach południowo-zachodnich kraju i miejscami nad morzem, około 22°C w centrum, do 25°C na południowym wschodzie. Wiatr słaby i umiarkowany, południowy, na zachodzie skręcający na północno-zachodni.

W **czwartek** zachmurzenie umiarkowane i duże. Miejscami padał będzie przelotny deszcz, zwłaszcza na południu kraju. W ciągu dnia na termometrach od 14°C nad samym morzem do 20°C na południowym wschodzie. Wiatr słaby i umiarkowany, na ogół zachodni i północno-zachodni.

SZCZEGÓŁOWA PROGNOZA HYDROLOGICZNA

W najbliższym tygodniu sytuacja hydrologiczna przez większość okresu będzie stabilna. Większe opady mogą wystąpić tylko przed weekendem i pod koniec okresu progностycznego, dlatego też na rzekach spodziewana jest głównie stabilizacja i spadki stanu wody. Wzrosty spowodowane prognozowanymi opadami będą nieduże.



Wisła w Warszawie, 30.03.2024 r. Fot. Dariusz Witkowski | IMGW-PIB

Dorzecze Wisły

Na górnej Wiśle prognozowane są głównie wahania i spadki stanów wody w strefie wody średniej, lokalnie wysokiej. Na Wiśle środkowej, poniżej Puław, zaznaczą się początkowo wzrosty stanów wody, w strefie wody średniej, lokalnie wysokiej, związane ze spływem wód opadowych z górnej części zlewni. Po przejściu tego niewielkiego wezbrania, od weekendu przewidywane są spadki i stabilizacja stanu wody. Na dolnej Wiśle w pierwszej połowie tygodnia prognozowana jest niewielka tendencja wzrostowa, później wahania, w strefie wody średniej i wysokiej.

W zlewniach dopływów górnej Wisły jeszcze do piątku mogą lokalnie występować wahania i wzrosty związane ze spływem wód opadowych z poprzednich dni oraz prognozowanymi przelotnymi opadami (w tym o charakterze burzowym). Poza tym na ogół występować będą spadki i stabilizacja w strefie wody średniej, lokalnie niskiej i wysokiej, a miejscami wahania stanów wody spowodowane pracą urządzeń hydrotechnicznych. Opady deszczu prognozowane są od środy (10.04) i wtedy ponownie mogą wystąpić niewielkie wzrosty stanów wody.

W zlewni Narwi i Bugu prognozowane są głównie spadki lub stabilizacja stanów wody, lokalnie wahania, w strefie wody średniej i wysokiej, lokalnie niskiej. Początkowo, w dolnych odcinkach rzek występować będą wzrosty związane ze spływem wód opadowych z poprzednich dni w dół zlewni.

Przekroczenia stanów umownych nadal będą się utrzymywać, prognozowane jest przekroczenie stanu ostrzegawczego w profilu Ploski na Narwi.

W zlewniach pozostałych dopływów środkowej Wisły przewidywana jest stabilizacja i wahania stanu wody, szczególnie w zlewni Pilicy, związane ze spływem wód opadowych i z pracą urządzeń hydrotechnicznych, w strefie wody średniej i wysokiej, lokalnie w niskiej. Obecne przekroczenia stanów umownych na ogół będą się utrzymywały. Przewidywane jest przekroczenie stanu ostrzegawczego na Czarnej w Januszewicach.

W zlewni dolnej Wisły prognozowane są wahania, miejscami niewielkie wzrosty stanów wody, w strefie wody wysokiej, lokalnie średniej i niskiej.

Dorzecze Odry

Na górnej Odrze przeważać będzie stabilizacja i niewielkie wahania stanów wody. Stany wody górnej Odry układać się będą głównie w strefie wody średniej. Na skanalizowanej Odrze środkowej prognozowane są głównie wahania w strefie wody średniej. Na Odrze środkowej swobodnie płynącej powyżej Głogowa zaznaczać się będzie stabilizacja i spadki stanu wody w strefie wody średniej. Od Głogowa, w pierwszej połowie okresu prognostycznego, przemieszczać się będzie wezbranie spowodowane spływem wód opadowych – w strefie wody średniej i lokalnie wysokiej. Po przejściu fali wezbraniowej na stacjach hydrologicznych występować będą stabilizacja i spadki, okresowo wahania związane z pracą urządzeń hydrotechnicznych. Na granicznym odcinku Odry prognozowane są spadki stanów wody, na odcinku rzeki między Widuchową, a Gryfinem zaznaczać się będą wahania. Stany wody układać się będą w strefach wody wysokiej, lokalnie średniej.

W zlewniach dopływów górnej Odry początkowo występować będą niewielkie wzrosty lub wahania stanów wody w związku z prognozowanymi opadami deszczu w nocy z czwartku na piątek. Od piątku zaznaczać się będą głównie spadki i stabilizacja stanu wody, lokalnie wahania. Stany wody układać się będą w strefie wody średniej, lokalnie wysokiej i niskiej. W zlewniach dopływów środkowej Odry stany wody będą miały na ogół przebieg wyrównany, miejscami występować będą spadki lub wahania stanów wody – przeważnie w strefie wody średniej, lokalnie w strefach wody niskiej lub wysokiej. Miejscami w zlewniach prawostronnych dopływów środkowej Odry (Małej Panwi, Stobrawy, Widawy, Baryczy) możliwa jest niewielka tendencja wzrostowa w strefie wody wysokiej, lokalnie w zlewni Stobrawy i na Widawie powyżej stanów ostrzegawczych. Na odcinkach rzek będących pod wpływem działania urządzeń hydrotechnicznych mogą występować znaczące wahania stanów wody.

Na górnej Warcie dominować będą spadki stanów wody, lokalnie zaznaczać się wzrosty i stabilizacja. W zlewniach dopływów Warty prognozowane są stabilizacja i spadki stanów wody. Występować mogą wahania związane z pracą urządzeń hydrotechnicznych. Stany wody na Warcie i jej dopływach układać się będą w strefie wody średniej i wysokiej, lokalnie niskiej. Obecne przekroczenia stanów ostrzegawczych będą się utrzymywać, a na stacji hydrologicznej Bledzew na Obrze utrzymywać się będzie przekroczenie stanu alarmowego.

Wybrzeże i rzeki Przymorza

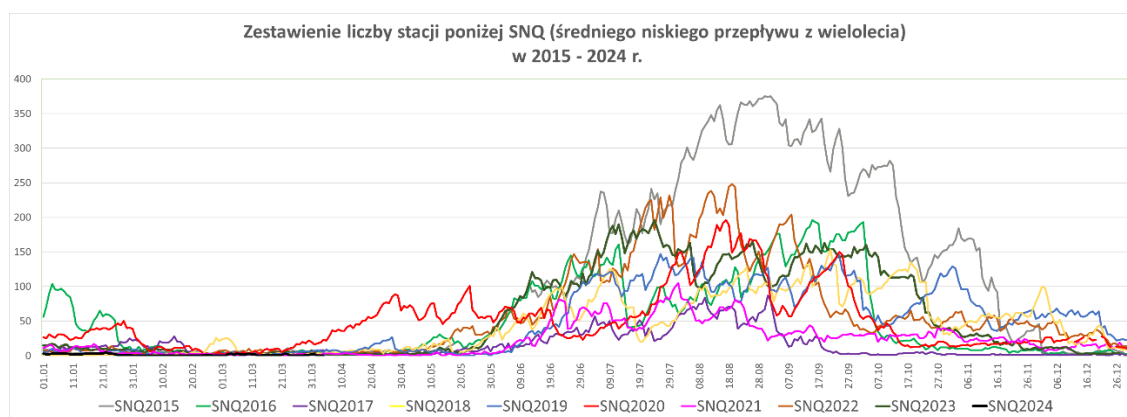
Wzdłuż Wybrzeża, na Żuławach, Zalewie Wiślanym i Zalewie Szczecińskim prognozowane są głównie wahania poziomów wody w strefie wody średniej, lokalnie wysokiej. Okresowo zaznaczy się tendencja wzrostowa związana z wiatrem z sektora północno-zachodniego i północnego.

Na rzekach Przymorza i rzekach uchodzących do Zatoki Gdańskiej przewidywane są wahania i spadki stanów wody w strefie wody średniej, lokalnie wysokiej i niskiej.

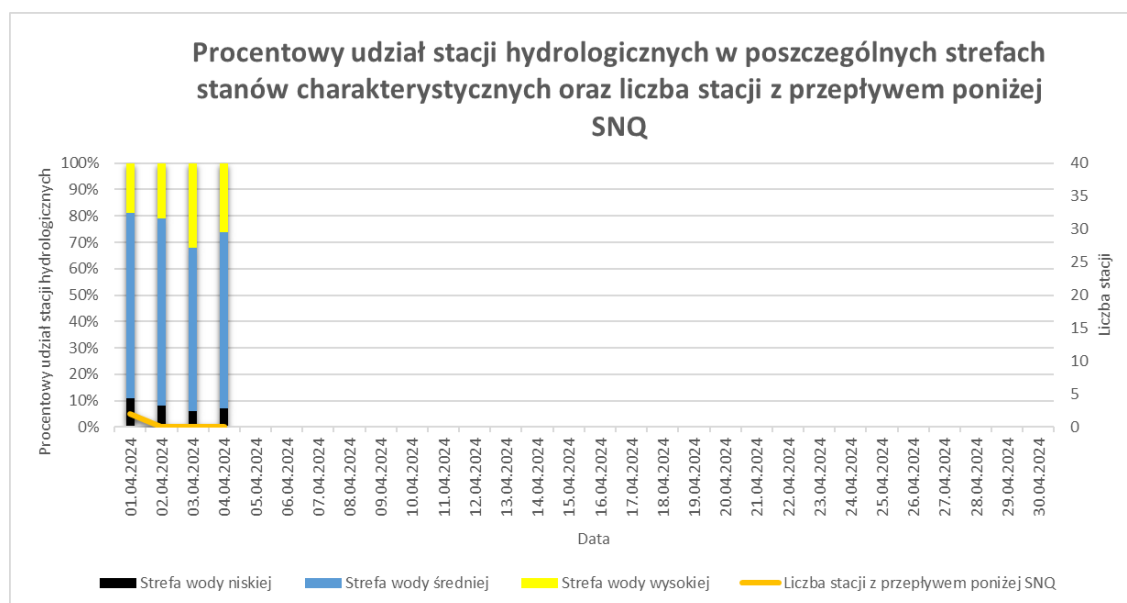
Na dopływach Pregoty i Niemna w granicach Polski prognozowana jest stabilizacja i wahania stanu wody związane z prognozowanymi opadami i z pracą urządzeń hydrotechnicznych – w strefie wody średniej, lokalnie w wysokiej i niskiej. Na Jez. Mamry w Przystani poziom wody ukształtował się będzie około stanu ostrzegawczego.

SUSZA HYDROLOGICZNA

Sytuacja pod kątem suszy hydrologicznej w ostatnich 7 dniach nie uległa większej zmianie. Obecnie nie ma stacji z przepływem poniżej SNQ. Aktualnie w Polsce nie ma ostrzeżeń przed suszą hydrologiczną. W nadchodzącym tygodniu sytuacja będzie podobna do tej sprzed kilku dni. Po opadach z ostatnich dni stany wody miejscami wzrosły. Od piątku zapowiada się dość suchy, ciepły okres, który potrwa do środy – potem ponownie prognozowane są opady w większości kraju. W związku z tym w weekend i na początku przyszłego tygodnia spodziewany jest niewielki wzrost liczby stacji z przepływem poniżej SNQ, a następnie kolejny spadek.



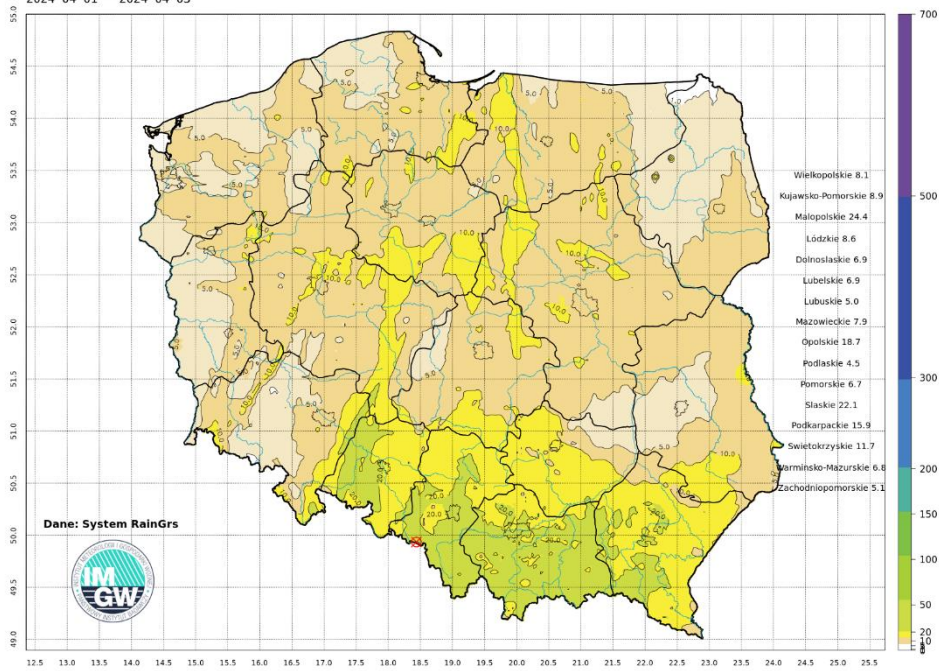
Porównanie liczby stacji z przepływem poniżej SNQ.



Procentowy udział stacji hydrologicznych w poszczególnych strefach stanów wody od początku miesiąca.

Skumulowana miesięczna suma opadu
2024-04-01 - 2024-04-03

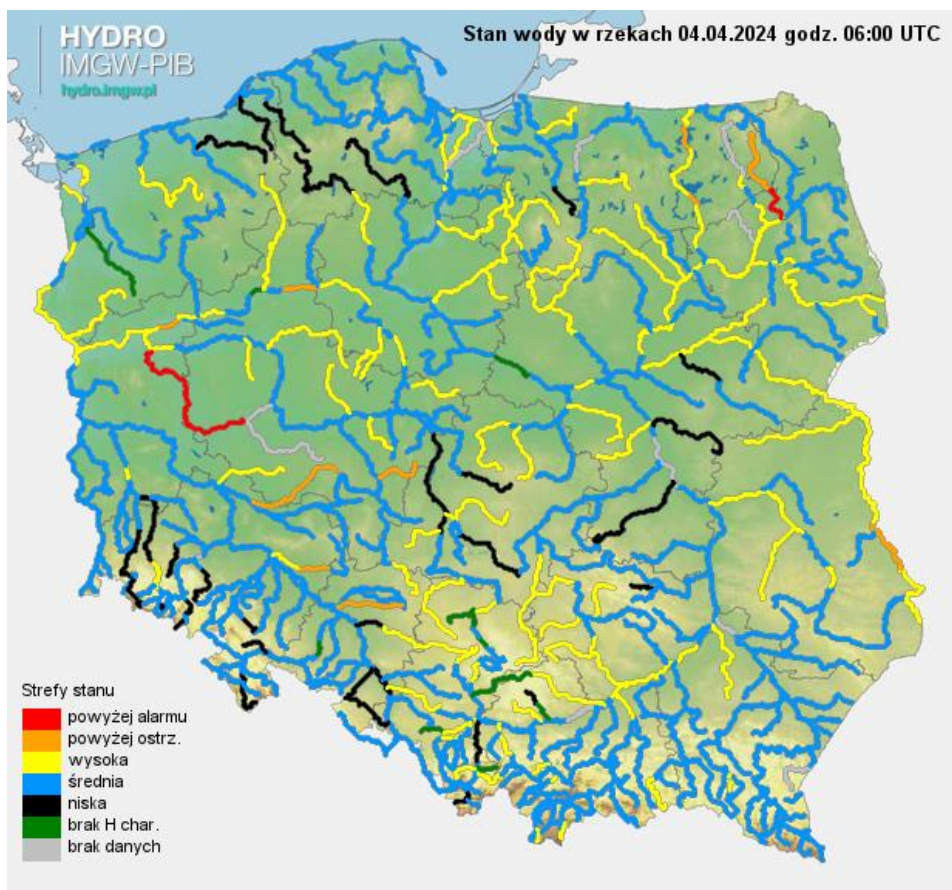
Opad maksymalny: 53.0 mm



Suma skumulowanego opadu w kwietniu 2024.



Ostrzeżenia hydrologiczne 04.04.2024 r.



Stan wody na rzekach w Polsce 04.04.2024 r. godz. 7:00.

Dodatkowe informacje 24h/dobę:

IMGW-PIB Biuro Prasowe

Twitter: <https://twitter.com/IMGWmeteo>

E. biuroprasowe@imgw.pl | T. (+48) 503 122 100

SERWIS POGODOWY DLA POLSKI: <https://meteo.imgw.pl/>

APLIKACJA MOBILNA: <http://aplikacjameteo.imgw.pl/>

SERWIS Z CAŁOROCZNĄ POGODĄ DLA GÓR: <http://gory.imgw.pl/>

DARMOWY WIDGET POGODOWY: <http://widgetmeteo.imgw.pl/>

IMGW-PIB. Instytut pełni kluczową rolę w ochronie meteorologicznej kraju od 1919 roku. Od Tatr po Bałtyk, od Karpat po Zalew Szczeciński analizujemy, dostarczamy prognozy i wydajemy ostrzeżenia. Nasze systemy informacyjne i rozwiązania działają 24/7 przez cały rok, wsparte wiedzą i doświadczeniem analityków i specjalistów meteorologii i hydrologii. Jesteśmy Instytutem skupiającym wysokiej klasy specjalistów i dysponujemy niezbędną infrastrukturą do pracy nad nim. Pogoda i klimat to jeden z najważniejszych tematów we współczesnym świecie.