

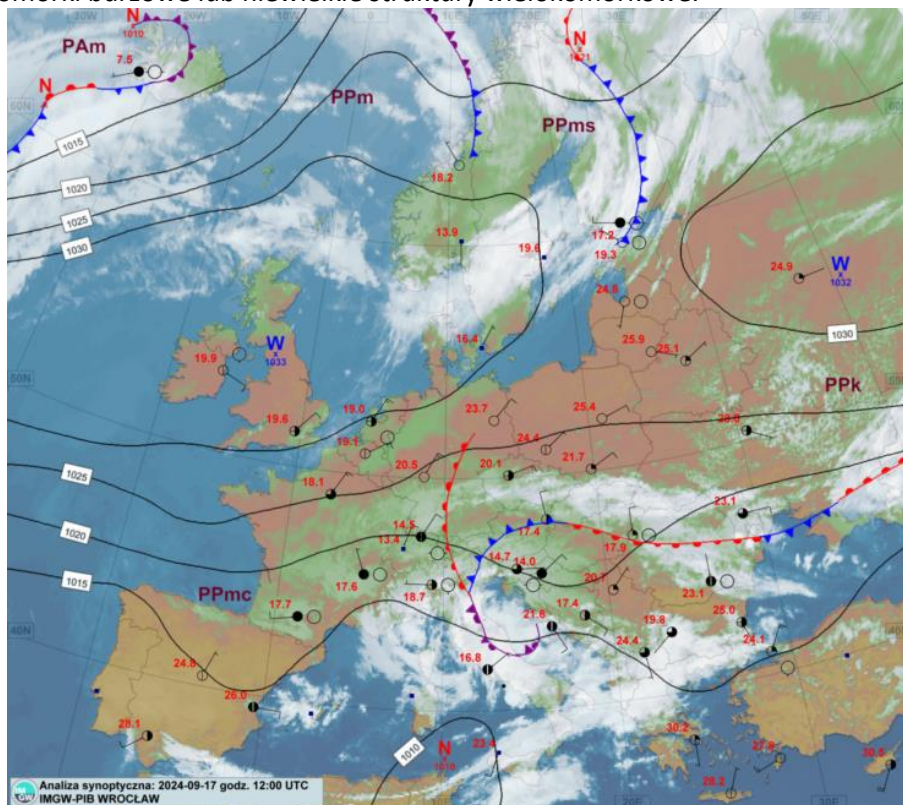
Warszawa, 17.09.2024 r., godz. 23:00

Komunikat IMGW-PIB o aktualnej i prognozowanej sytuacji synoptycznej i hydrologicznej

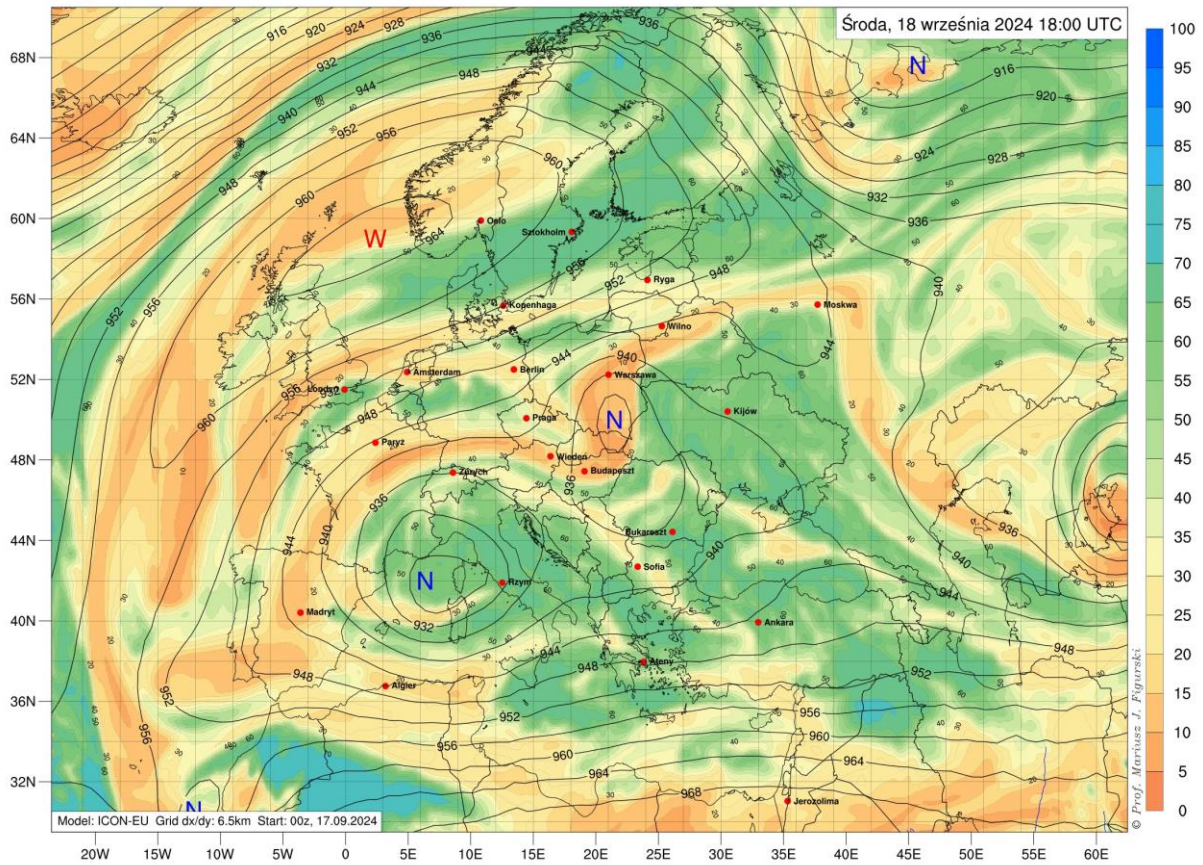
Prognozowana sytuacja meteorologiczna i hydrologiczna

Termin opracowania: 17.09.2024 godz. 22:00

Nad północną częścią Europy powstał wał wyżowy, który połączy ze sobą dwa centra wysokiego ciśnienia - znad Wielkiej Brytanii i Rosji. Ośrodek niskiego ciśnienia, który w ostatnich dniach kształtował pogodę w Polsce pozostaje wciąż widoczny na mapach z wyższych poziomów troposfery i wraz z frontami atmosferycznymi przemieszcza się w kierunku południowo-zachodnim. W kolejnych dniach nad Polską dominować będzie wyż, ale na południowym wschodzie kraju w środkowej i górnej troposferze, zaznaczy się wpływ górnego ośrodka niskiego ciśnienia. Prognozowane wyraźne niedosyty wilgotności w napływającej masie powietrza mogą utrudniać powstawanie burz, które prognozowane są w części kraju w śróde. Przy stosunkowo słabych warunkach kinematycznych mogą się tworzyć izolowane komórki burzowe lub niewielkie struktury wielokomórkowe.



Mapa synoptyczna z terminu 17.09.2024 12:00 UTC. Źródło: IMGW-PIB.



Prognozowany przez model ICON-EU rozkład wilgotności względnej i geopotencjału na poziomie 300 hPa w środę (18.09 18:00 UTC) nad Europą. Nad południowo-wschodnią Polską zaznacza się niż górny.



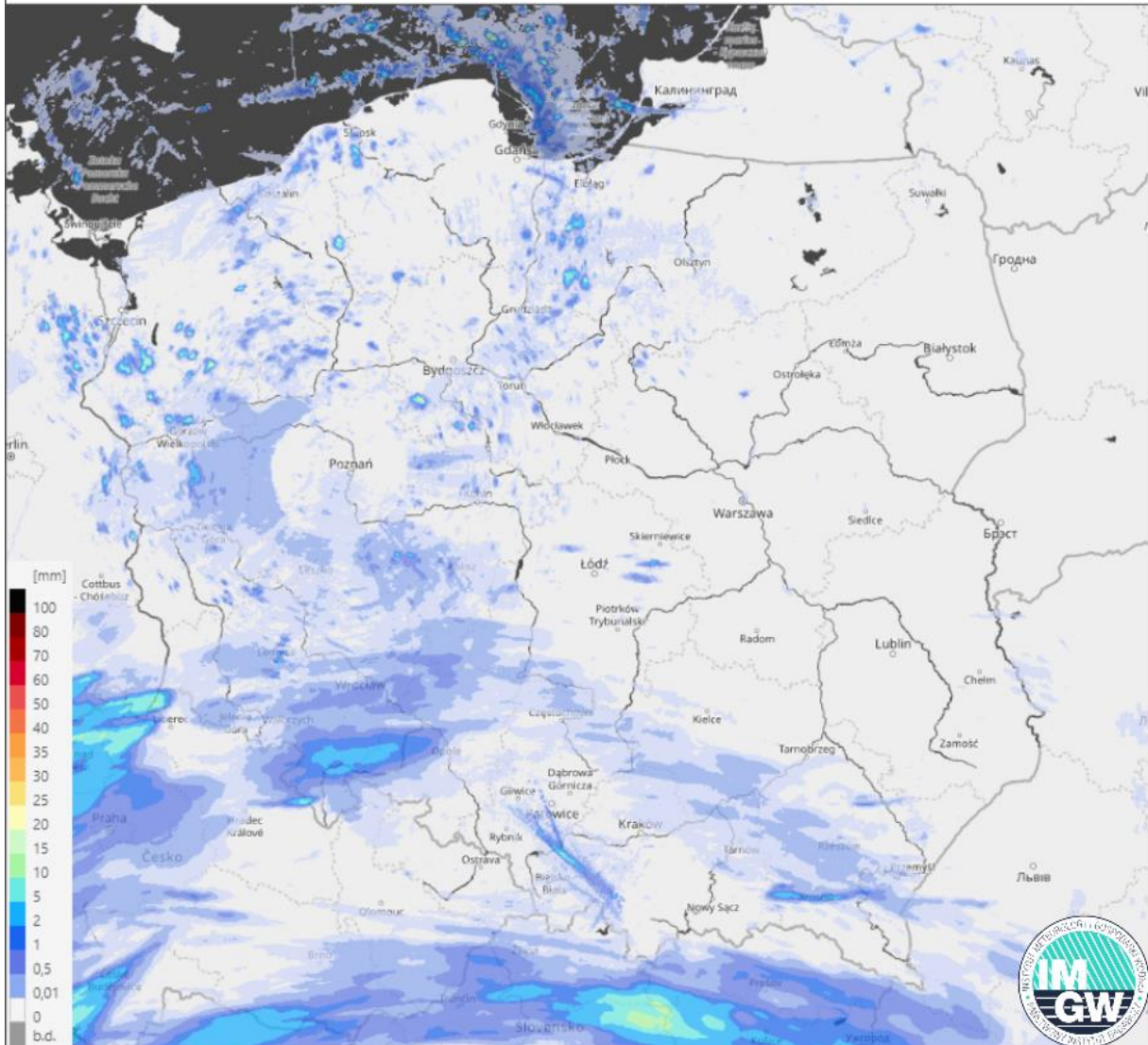
Zmierzone opady atmosferyczne

Minionej doby strefa opadów atmosferycznych obejmowała obszar południowo-zachodniej Polski, przy czym największe sumy opadów wystąpiły w południowej części woj. dolnośląskiego. Dobowa suma opadów osiągająca co najmniej 10 mm wystąpiła jedynie na 3 stacjach. **Najwyższa odnotowana dobowo suma opadów wyniosła 17,0 mm** (stacja Świerzawa). Pomiary ze stacji i dane z modelu RainGRS wskazują, że dobowe sumy opadów przekraczające 5 mm wystąpiły miejscami w południowej i południowo zachodniej części woj. dolnośląskiego.

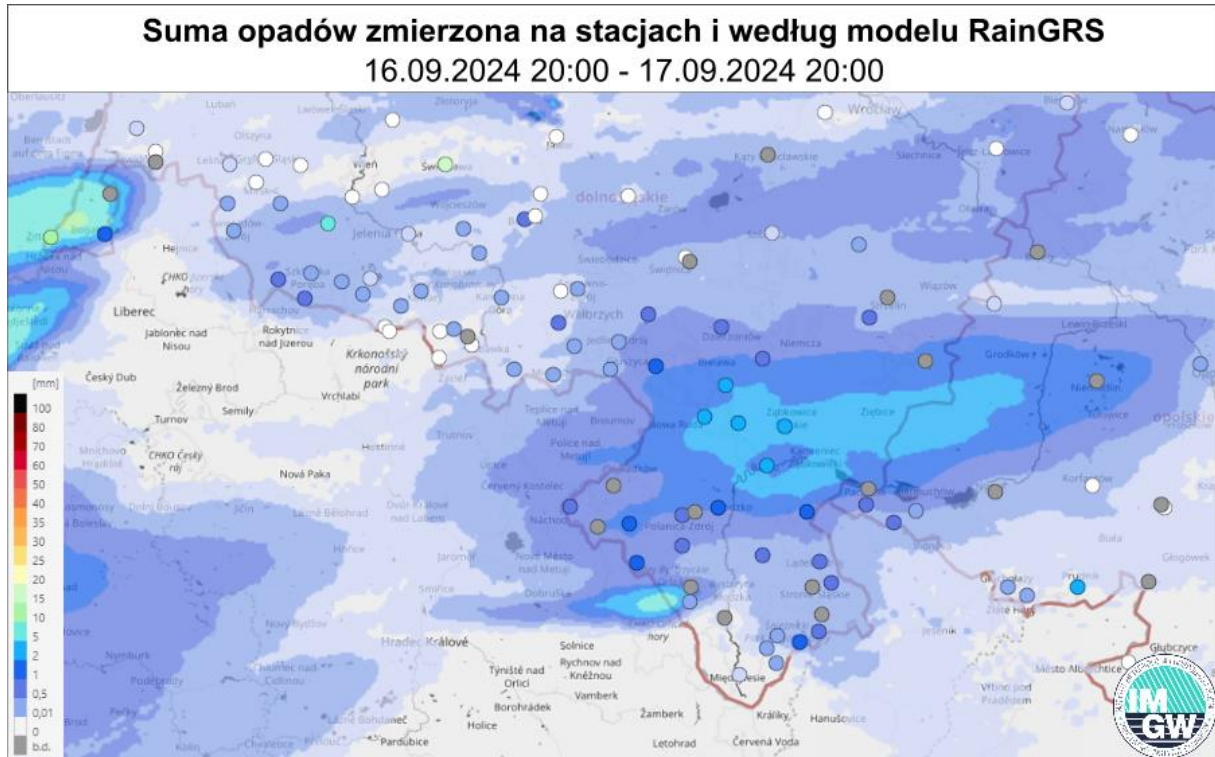
Najwyższe dobowe sumy opadów zmierzone na stacjach 16.09.2024 20:00 – 17.09.2024 20:00			
Kod stacji	Nazwa stacji	Rzeka/Akwen	Opad 18-18 UTC
251150360	Świerzawa	Kaczawa (138)	17,0 mm
252210020	Czarnowo	Orz (2656)	12,1 mm
250140020	Sieniawka	Nysa Łużycka (174)	10,3 mm
250150080	Stara Kamienica	Kamienica (1632)	5,1 mm



Suma opadów zmierzona na stacjach i według modelu RainGRS 16.09.2024 20:00 - 17.09.2024 20:00



Suma opadów według modelu RainGRS za okres 24 h (16.09.2024 18:00 UTC – 17.09.2024 18:00 UTC).



Suma opadów zmierzona na stacjach wraz z nałożonym rozkładem przestrzennym opadów według modelu RainGRS dla obszaru południowo zachodniej Polski za okres 24 h (16.09.2024 18:00 UTC – 17.09.2024 18:00 UTC).



Aktualna sytuacja meteorologiczna

17.09.2024 19:00 - 19:30 17.09.2024 (Wtorek)

Po południu i wieczorem zachmurzenie małe i umiarkowane, tylko na południu, głównie w rejonach podgórskich i w górach, miejscami duże i tam przelotne opady deszczu do 5 mm. Temperatura maksymalna od 20°C do 25°C, na północnym wschodzie miejscami do 27°C, zaś w rejonach podgórskich od 16°C do 19°C. Wiatr słaby i umiarkowany, północno-wschodni. Wysoko w Sudetach porywy do 80 km/h, w Tatrach do 65 km/h.

Prognozowana sytuacja meteorologiczna

17.09.2024 19:30 - 19:30 18.09.2024 (Wtorek/Środa)

W nocy zachmurzenie małe, miejscami umiarkowane, na Podkarpaciu i w Małopolsce początkowo lokalnie duże z przelotnym opadem deszczu i możliwością wyładowań atmosferycznych. We mgle miejscami zachmurzenie całkowite. Silne zamglenia i mgły ograniczające widzialność do 200 m, a na południu i w powiatach nadmorskich do 100 m. Temperatura minimalna na ogół od 10°C do 15°C, miejscami w centrum, na południu oraz w rejonach podgórskich od 4°C do 9°C. Wiatr słaby, na wybrzeżu także umiarkowany, północno-wschodni i północny, na południu okresami zmienny. Wysoko w Sudetach porywy do 80 km/h, w Tatrach do 65 km/h.

W dzień zachmurzenie małe i umiarkowane, w ciągu dnia wzrastające do dużego, głównie na wschodzie i południu kraju. Rano na południu oraz w powiatach nadmorskich mgły, stopniowo zanikające, ograniczające widzialność początkowo do 100 m. Na północnym zachodzie i na wybrzeżu bez opadów, nad resztą kraju miejscami przelotne opady deszczu, a w pasie od Podlasia, przez Mazowsze po Dolinę Kłodzką i na południe od tej linii także lokalne burze, również z małym gradem. Prognozowana wysokość opadów na ogół od 5 mm do 15 mm. Temperatura maksymalna od 22°C do 26°C, miejscami na południu, w rejonach podgórskich oraz nad morzem od 17°C do 20°C. Wiatr słaby i umiarkowany, okresami porywisty, północno-wschodni i wschodni. W czasie burz możliwe porywy do 65 km/h. Wysoko w Sudetach porywy do 75 km/h, w Karpatach do 65 km/h.

18.09.2024 19:30 - 19:30 19.09.2024 (Środa/Czwartek)

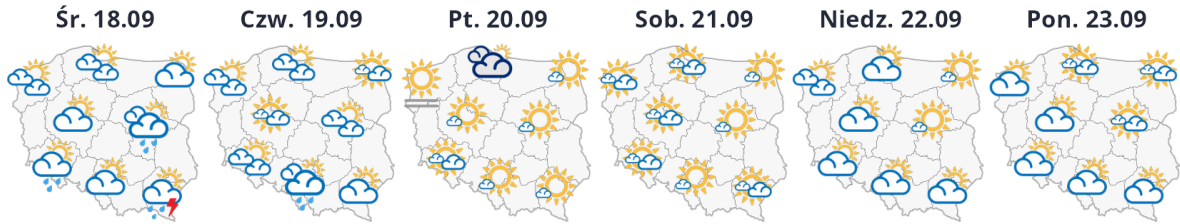
W nocy zachmurzenie małe i umiarkowane, na wschodzie, centrum i południu miejscami duże i tam przelotne opady deszczu. Na południu lokalnie burze, zanikające. Prognozowana wysokość opadów miejscami od 5 mm do 15 mm. Na północy i południu kraju lokalnie mgły ograniczające widzialność do 200 m. Temperatura minimalna od 11°C do 16°C, w rejonach podgórskich oraz lokalnie na Suwalszczyźnie i w centrum od 6°C do 10°C. Wiatr słaby i umiarkowany, północno-wschodni. W czasie burz porywy wiatru do 65 km/h. Wysoko w Sudetach porywy do 70 km/h, w Tatrach do 65 km/h.



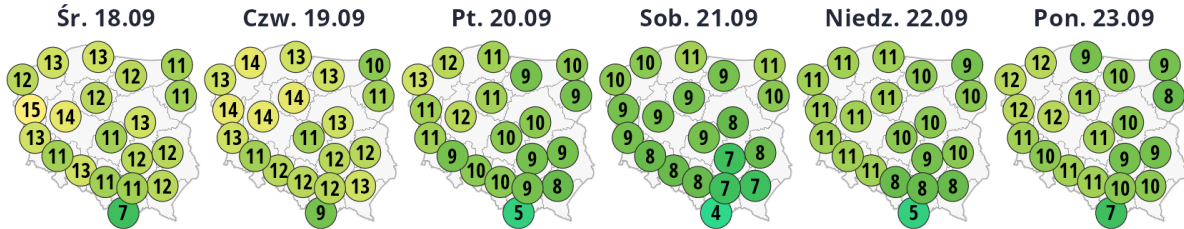
W dzień zachmurzenie małe i umiarkowane, w centrum i na południu początkowo duże lub całkowite. Na południu kraju przelotne opady deszczu. W Tatrach prognozowana wysokość opadów do 10 mm. Temperatura maksymalna od 22°C do 26°C, na południu oraz lokalnie nad morzem od 18°C do 21°C, w rejonach podgórskich od 15°C do 18°C. Wiatr słaby i umiarkowany, na południu porywisty, wschodni i północno-wschodni. Wysoko w górach porywy wiatru około 65 km/h.



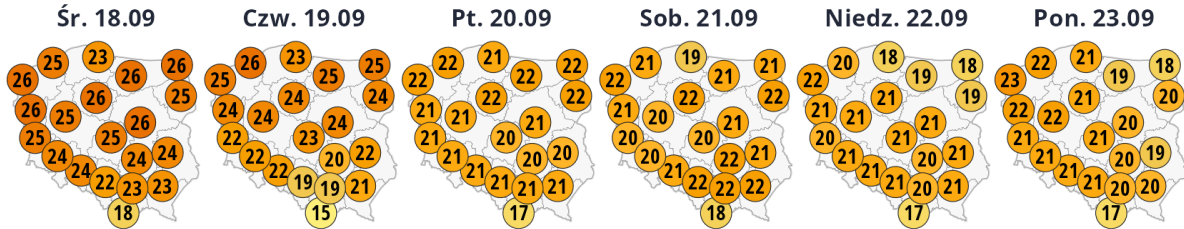
POGODA



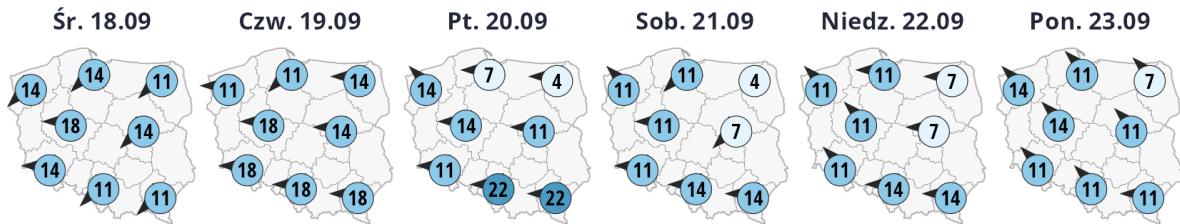
MINIMALNA TEMPERATURA W NOCY (°C)



MAKSYMALNA TEMPERATURA W DZIEŃ (°C)



WIATR (km/h)



Wizualizacja danych: dr Alan Mandal

Prognoza synoptyczna na kolejne dni.



Prognozowany przebieg zdarzeń według modeli numerycznych

Poniżej przedstawiony został przebieg zjawisk pogodowych w okresie 18.09.2024 00:00 UTC – 20.09.2024 00:00 UTC (48 h) z wykorzystaniem następujących numerycznych modeli pogody: ECMWF 0.1°, Alaro 4 km, COSMO 7 km, i UM 4 km.

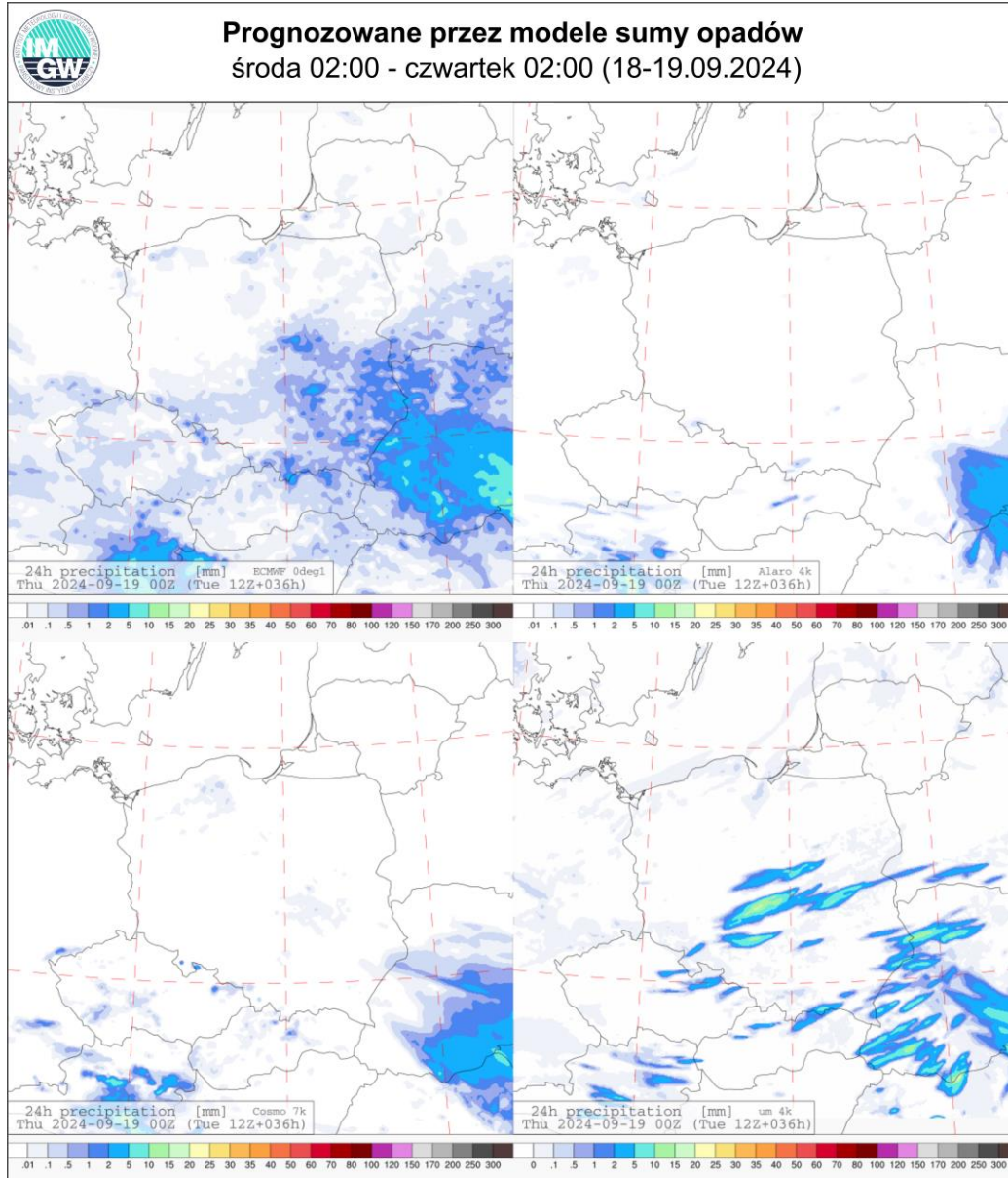
Analiza wyników wybranych modeli numerycznych wykorzystywanych w IMGW-PIB wskazuje na następujący przebieg zjawisk:

W środę (18.09 00:00 UTC – 19.09 00:00 UTC) numeryczny model pogody ECMWF 0.1° prognozuje dobową sumę opadu do 2 mm w zlewni Nysy Kłodzkiej. Według prognozy, obszar opadów o dobowej sumie do 5 mm obejmie również Polską południowo-wschodnią, częściowo centralną oraz Podhale. Model UM 4 km prognozuje dobową sumę opadów nieprzekraczającą 5 mm w zlewni Nysy Kłodzkiej, z kolei w Polsce centralnej i wschodniej prognozowana suma opadu wyniesie do 20 mm i będzie związana z konwekcją, która rozpocznie się w godzinach popołudniowych. Modele Cosmo 2.8 km oraz Alaro 4 km nie prognozują sum dobowych przekraczających 2 mm deszczu na obszarze Polski.

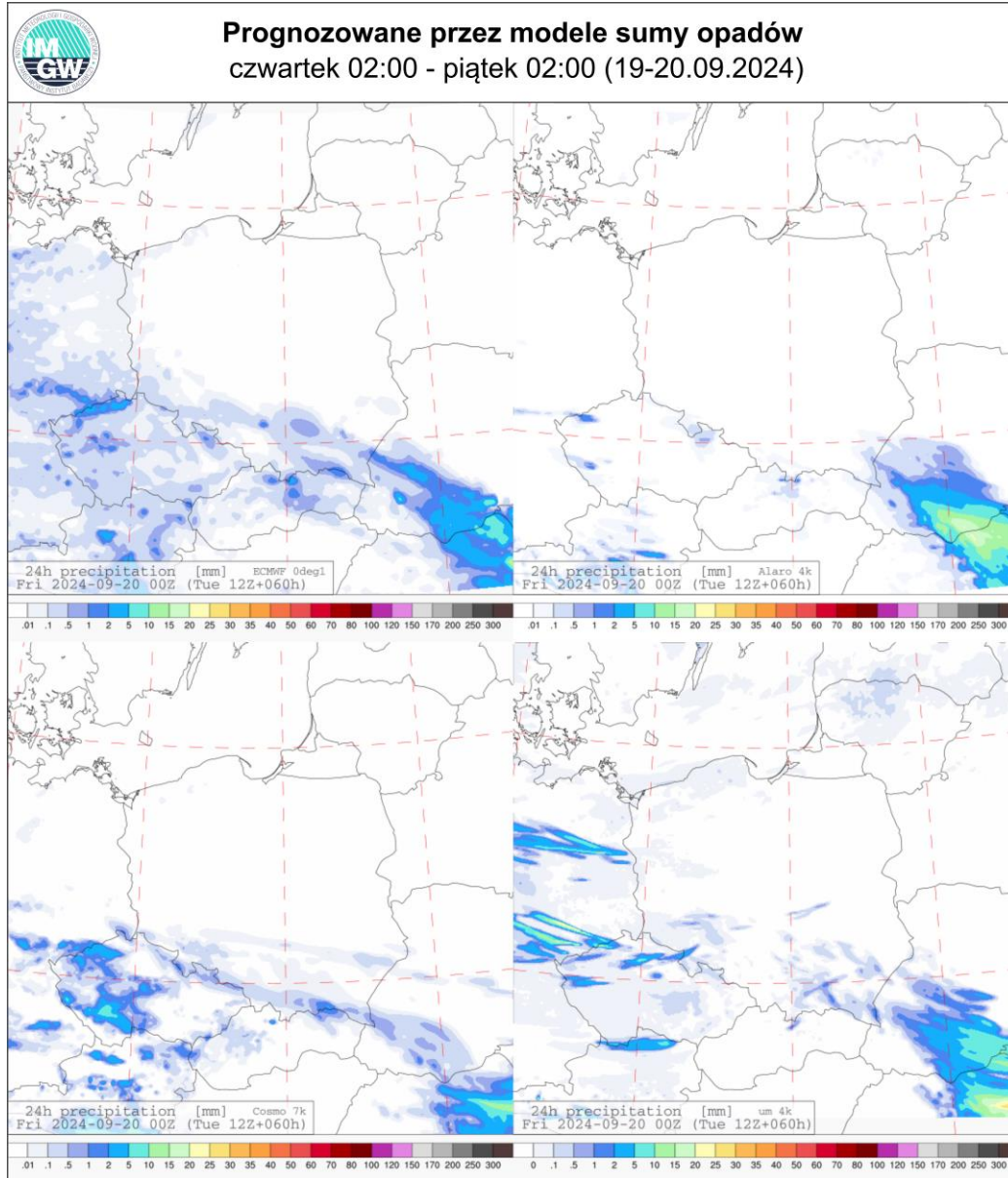
W czwartek (19.09 00:00 UTC – 20.09 00:00 UTC) numeryczny model pogody ECMWF 0.1° prognozuje opad do 2 mm na południu kraju. Według prognoz modeli Cosmo 7 km i UM 4 km dobową sumę opadu osiągnie wartość do 2 mm w rejonie zlewni Nysy Kłodzkiej oraz na południowym wschodzie kraju. Prognozy modelu Alaro wskazują na opad śladowy w zlewni Nysy Kłodzkiej oraz przy południowej części granicy polsko-ukraińskiej.

W kolejnych dwóch dobach model ECMWF 0.1° wskazuje na wystąpienie wartości temperatury maksymalnej przekraczającej 23°C w przeważającej części Polski. Temperatura maksymalna na obszarach górskich ma wynieść powyżej 16-18°C (w szczytowych partiach może być to mniej). Nocą temperatura powietrza będzie spadać do 11-14°C w przeważającej części kraju, przy czym noc z czwartku na piątek może być nieco chłodniejsza. Na obszarach górskich wartości temperatury minimalnej mogą w nocy spaść do 7°C, a lokalnie do jeszcze niższych wartości.

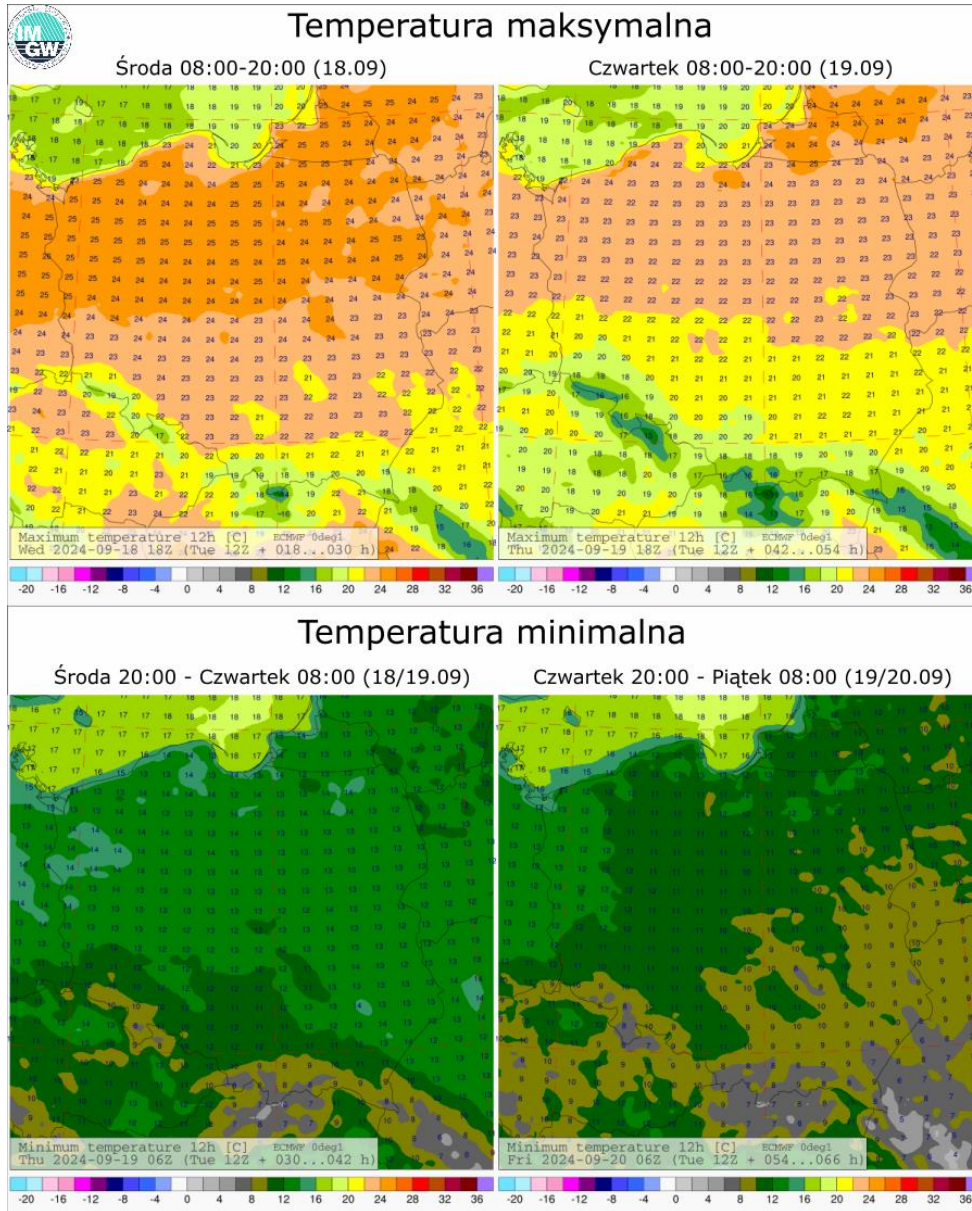
Prezentowany scenariusz prognozowanych zjawisk został opracowany w oparciu o wyliczenia modeli numerycznych. Należy mieć na uwadze ograniczenia modeli wynikające z zastosowanych różnych schematów parametryzacyjnych procesów mikrofizycznych zachodzących w chmurach, różnych schematów numerycznych oraz siatek obliczeniowych. **Obecnie prognozy charakteryzują się rozbieżnościami, co oznacza, że rzeczywisty przebieg zdarzeń może różnić się w pewnym stopniu od prognozowanego.**



Prognozowana dobową sumą opadów na środę (18.09 02 UTC - 19.09 02 UTC) wg wyników modeli ECMWF 0.1°, Alaro 4 km, COSMO 7 km, UM 4 km.



Prognozowana dobowa suma opadów na czwartek (19.09 02 UTC - 20.09 02 UTC) wg wyników modeli ECMWF 0.1°, Alaro 4 km, COSMO 7 km, UM 4 km.



Prognozowana temperatura maksymalna i minimalna na kolejne dwie doby. Model ECMWF 0.1°.



Aktualna sytuacja hydrologiczna

Największe wzrosty notowane są na dolnych odcinkach dopływów Odry oraz na Odrze poniżej zbiornika Racibórz. Maksymalne wzrosty w ciągu 6 h nie przekraczają 1 m.

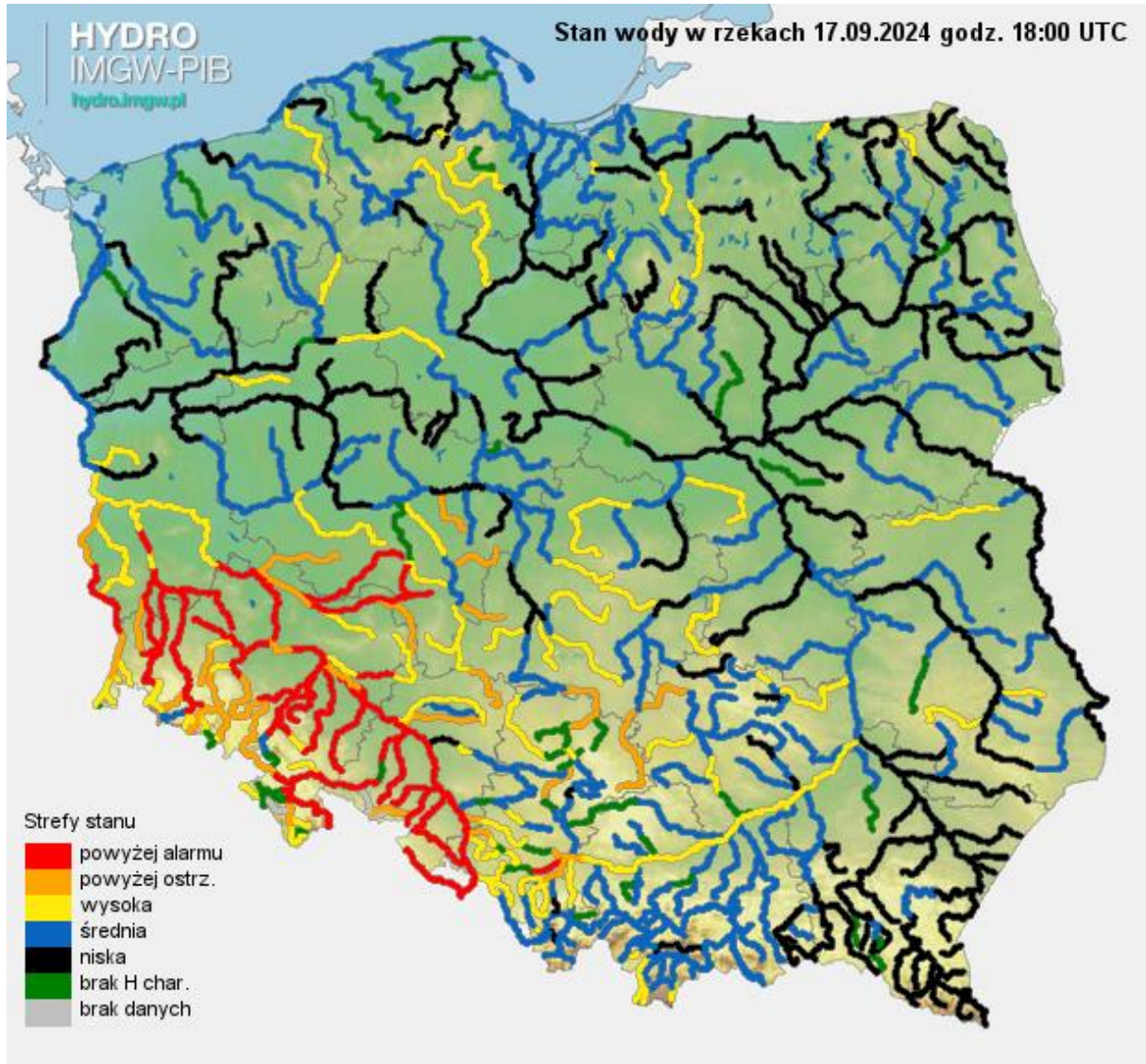
Na godz. 18 UTC stan alarmowy został przekroczony na:

- 61 stacjach hydrologicznych w dorzeczu Odry, maksymalnie o 435 cm na stacji Krzyżanowice na Odrze;
- 1 stacji hydrologicznej w dorzeczu Wisły, maksymalnie o 39 cm na stacji Pszczyna na rzece Pszczynka.

Stan ostrzegawczy został przekroczony na:

- 29 stacjach hydrologicznych w dorzeczu Odry;
- 9 stacjach hydrologicznych w dorzeczu Wisły.





Aktualna sytuacja hydrologiczna 17.09.2024 (18 UTC). Źródło: IMGW-PIB



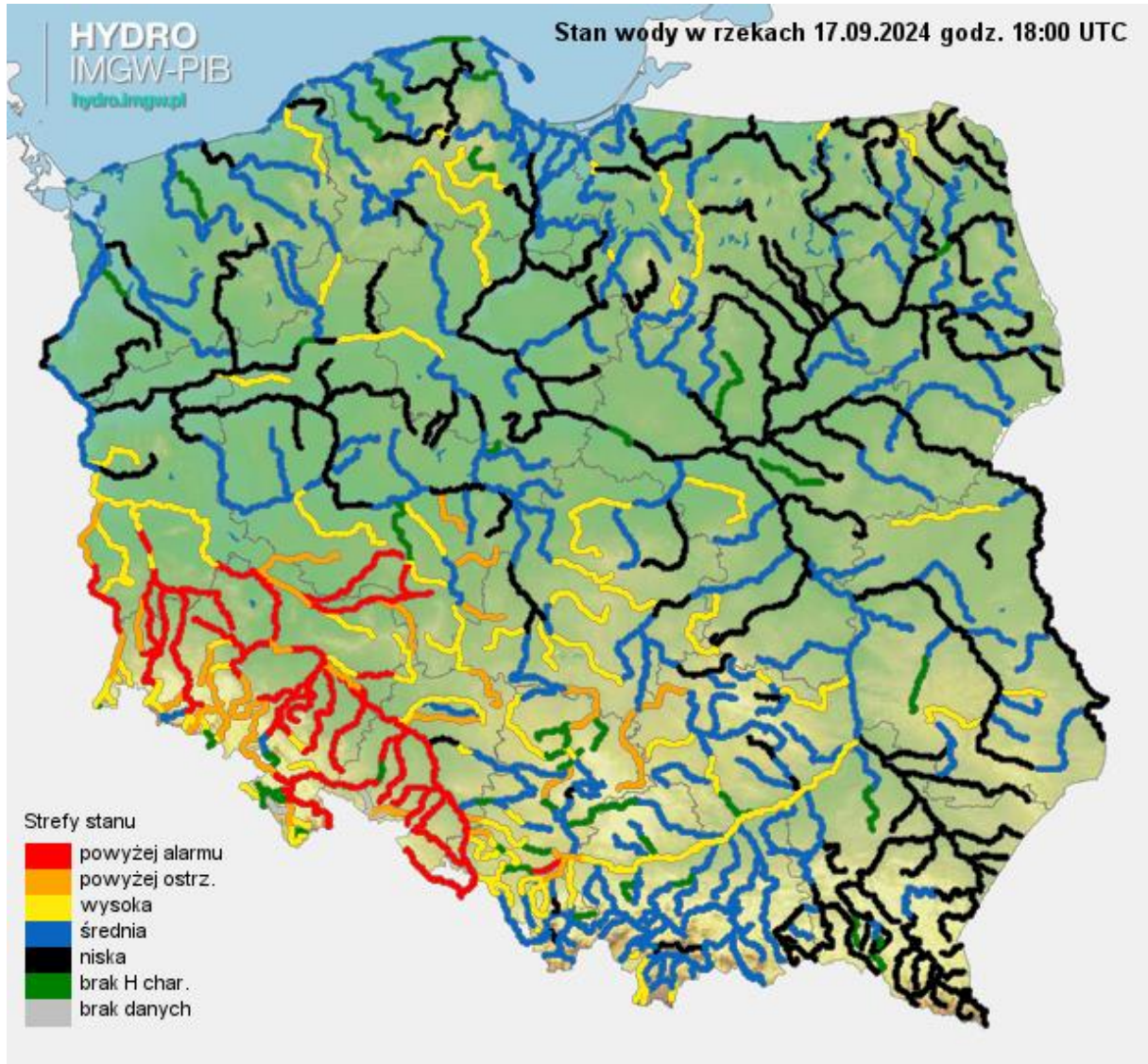
Prognozowana sytuacja hydrologiczna

Zlewnia dopływów górnej i środkowej Odry

17-18.09.2024

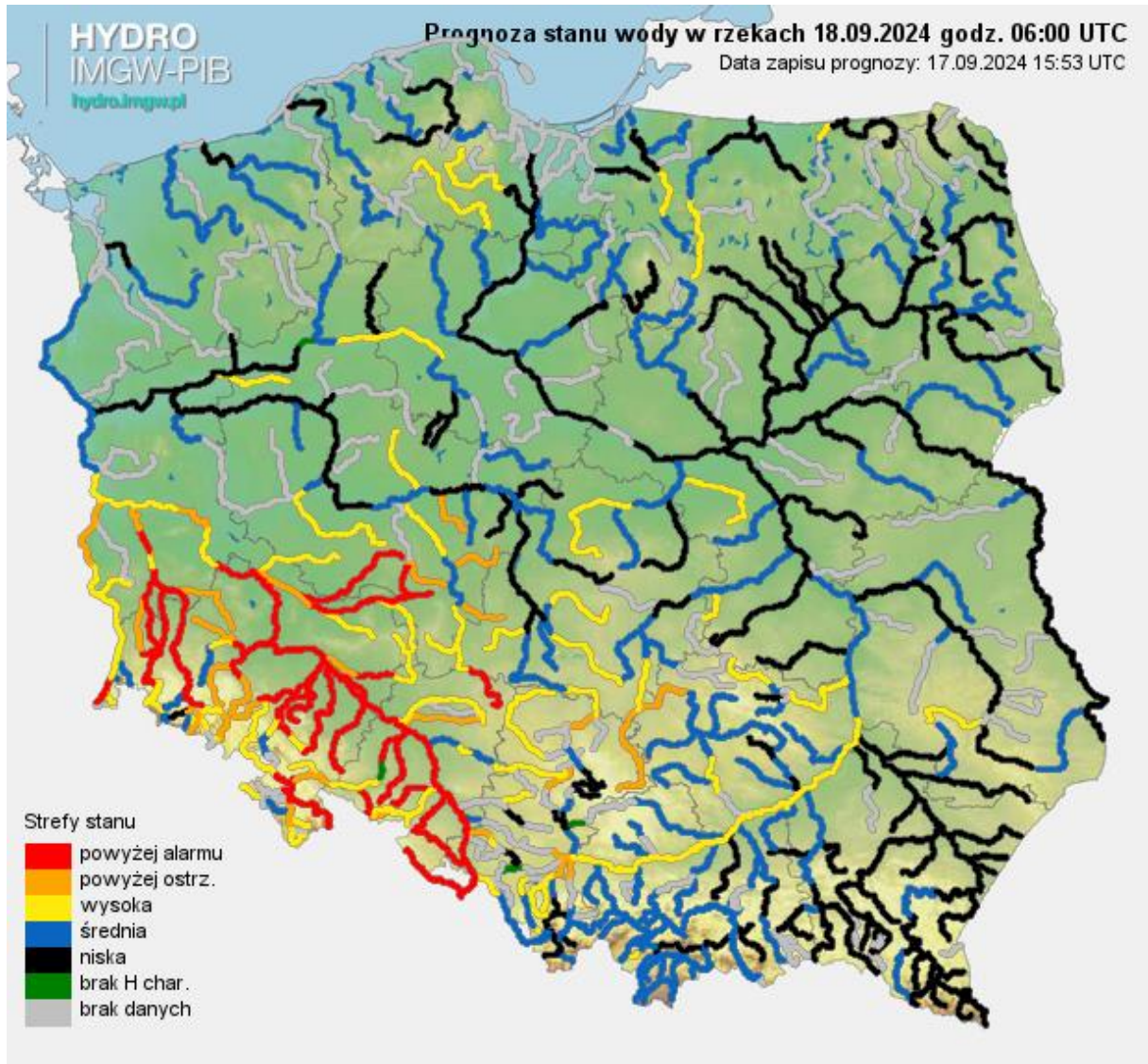
Stany wody na **górnym Odrze** będą miały na ogół tendencję spadkową w strefie powyżej stanów alarmowych, w Krzyżanowicach przewidywana jest stabilizacja stanu wody powyżej stanu alarmowego. **Na Odrze poniżej Raciborza-Miedoni** stany wody będą miały przebieg uzależniony od pracy zbiornika Racibórz Dolny. **Na Odrze środkowej skanalizowanej** stany wody będą rosły z przekroczeniem stanów alarmowych lub ostrzegawczych w tempie zależnym od pracy zbiornika Racibórz Dolny na Odrze, Turawa na Małej Panwi i Nysa na Nysie Kłodzkiej. **Na Odrze środkowej swobodnie płynącej** przewiduje się wzrosty stanów wody, w Ścinawie powyżej stanu alarmowego, dalej do przekroczenia stanu alarmowego w Głogowie, a w Nowej Soli, Cigacicach, Nietkowie i Połęczku do przekroczenia stanów ostrzegawczych. **Poniżej ujścia Nysy Łużyckiej** stan wody wzrośnie do strefy wody wysokiej z możliwością przekroczenia stanu ostrzegawczego w Białej Górze i Słubicach.

W zlewniach dopływów górnej Odry przewiduje się na ogół stabilizację i spadki stanów wody (z możliwością wahań) w strefie wody wysokiej, odcinkami powyżej stanów ostrzegawczych lub alarmowych. **W zlewniach górskich i podgórskich lewostronnych dopływów Odry środkowej** przewiduje się na ogół spadki stanów wody, a w zlewniach nizinnych przeważnie wzrosty i wahania, na ogół w strefie wody wysokiej z przekroczeniami stanów umownych. W dolnym biegu Bobru, Kwisy, Bystrzycy i Nysy Kłodzkiej stany wody będą przekraczały stany alarmowe, a ich dalszy przebieg będzie uzależniony od pracy zbiorników retencyjnych. **W zlewniach dopływów prawostronnych Odry środkowej** stany wody będą przeważnie wzrastały w strefie wody średniej i wysokiej, odcinkami z przekraczaniem stanów umownych, szczególnie w zlewni Baryczy i Widawy (wzrosty powyżej stanów ostrzegawczych i alarmowych). Na Małej Panwi poniżej zbiornika Turawa przewidywana jest stabilizacja stanu wody w strefie wody niskiej, w związku ze zmniejszeniem odpływów ze zbiornika Turawa.



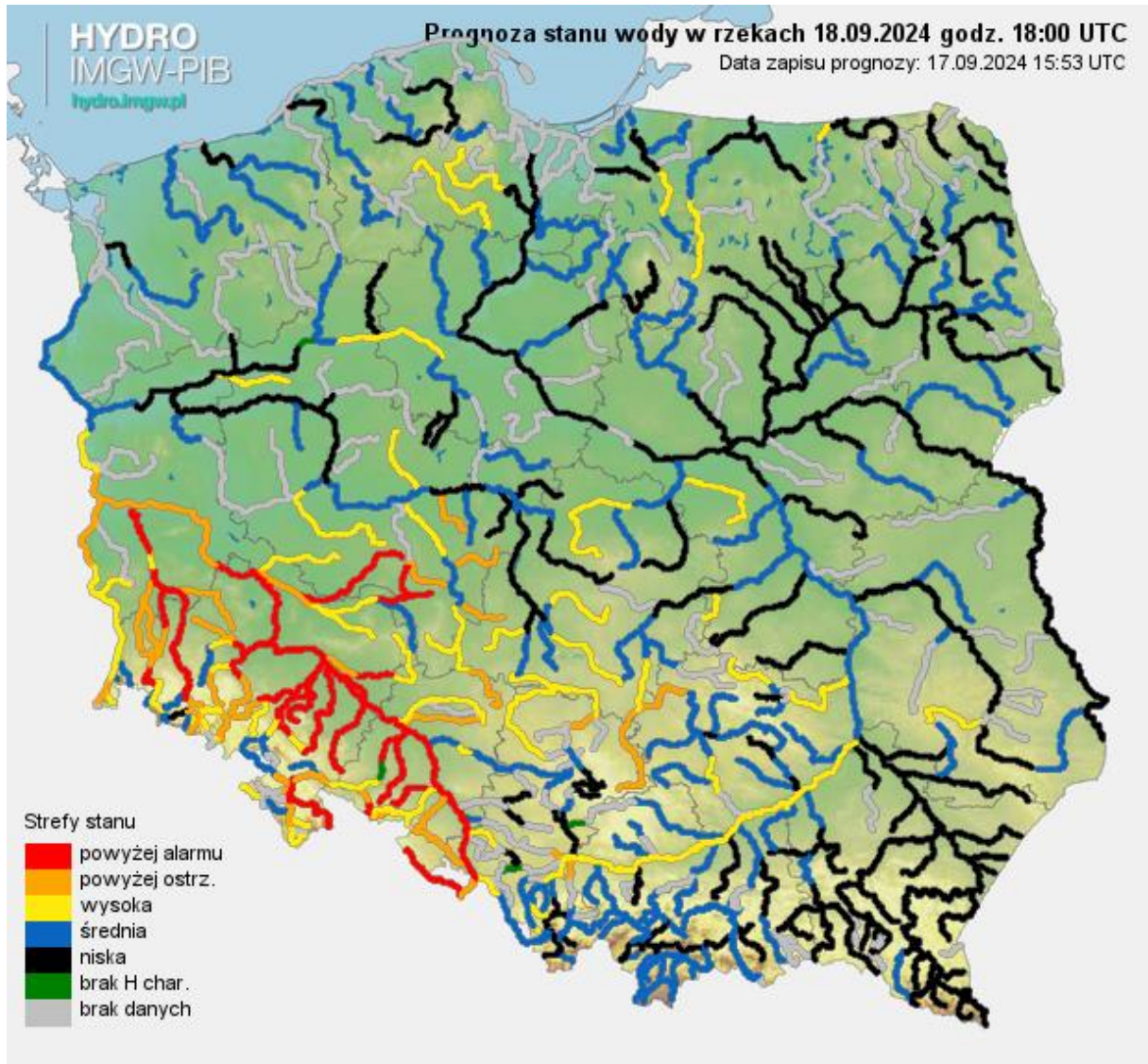
Aktualny stan wody w rzekach na godz. 18 UTC





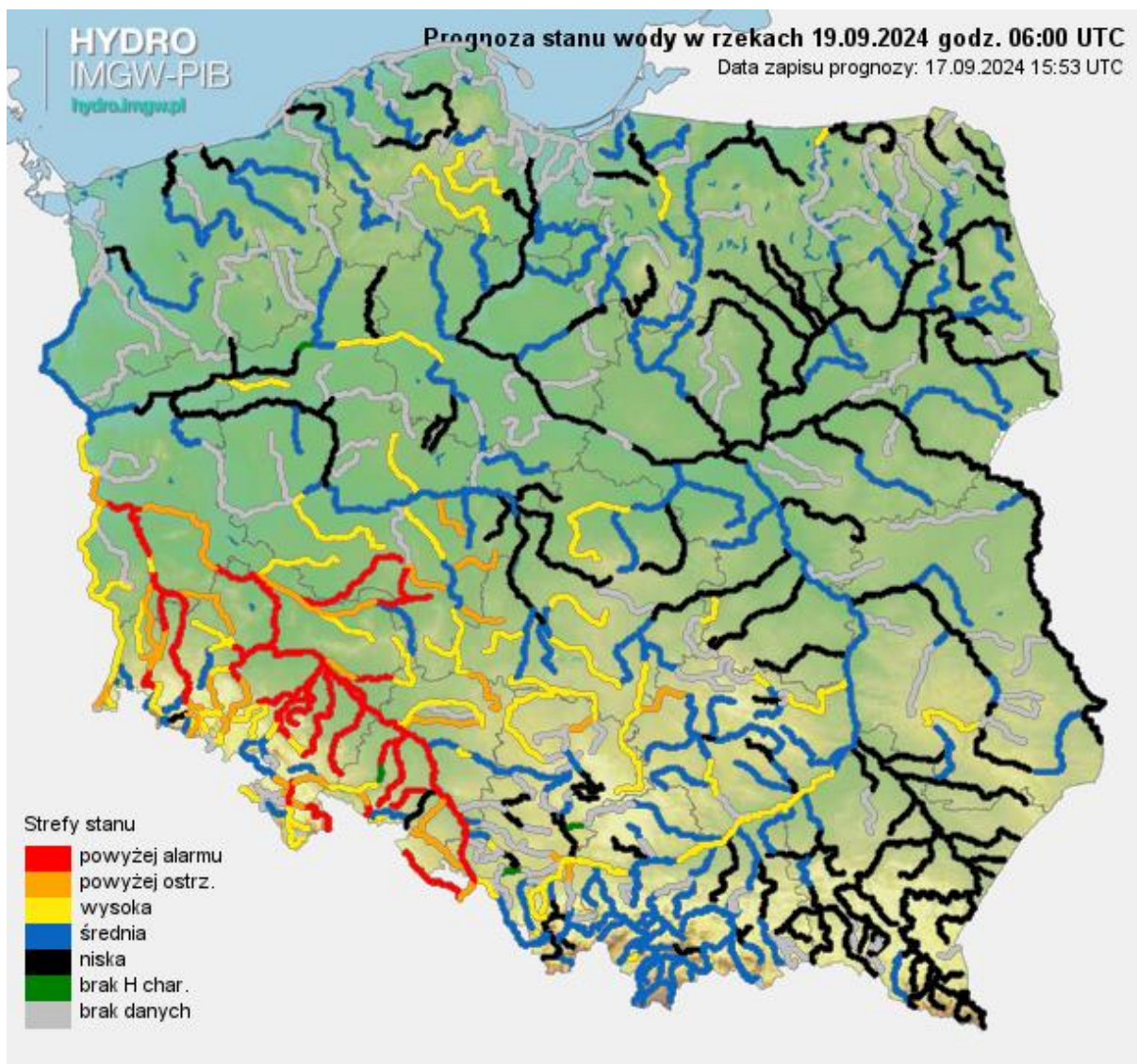
Prognozowana sytuacja hydrologiczna 18.09.2024 r. (06 UTC)





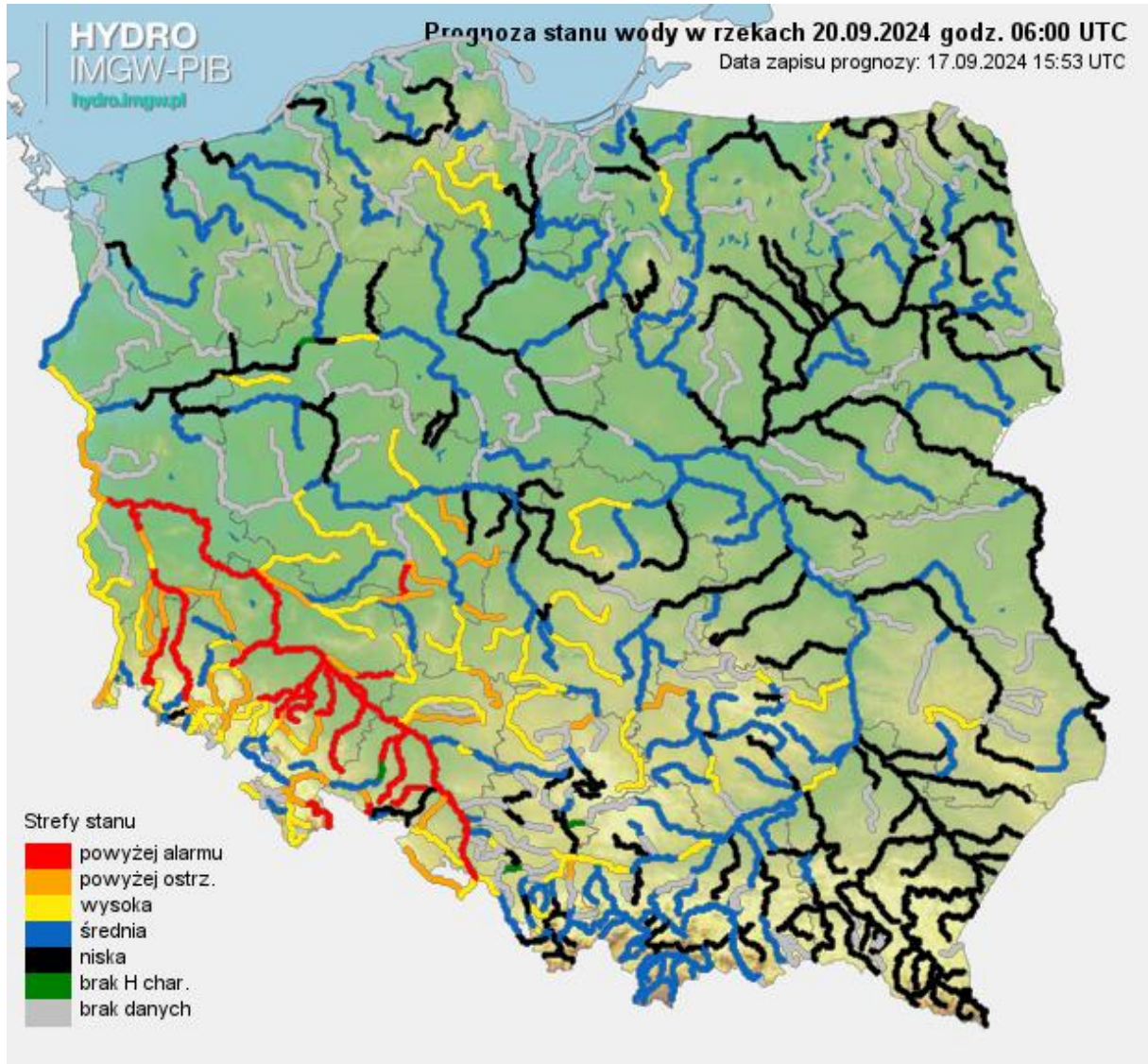
Prognozowana sytuacja hydrologiczna 18.09.2024 r. (18 UTC)





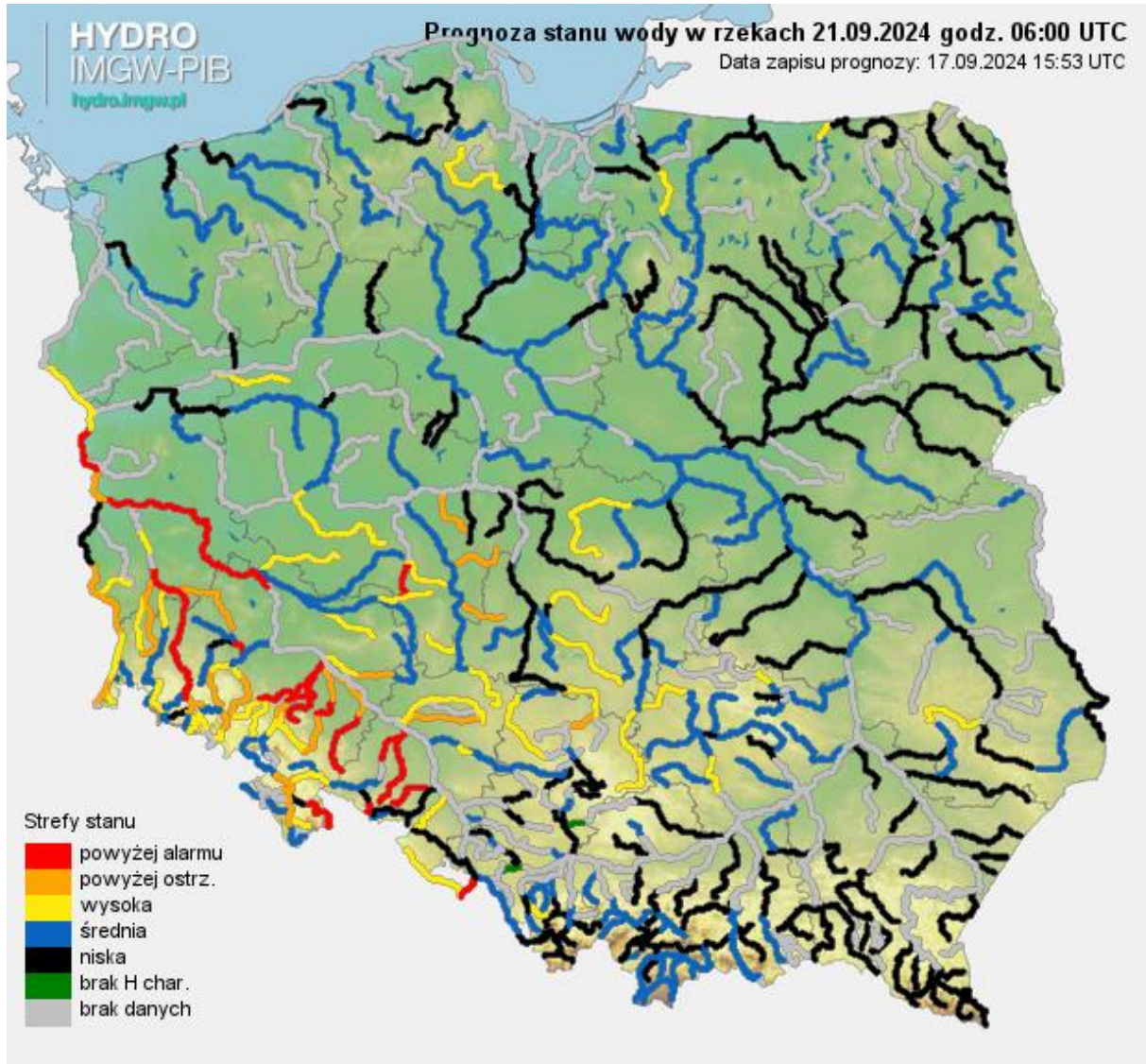
Prognozowana sytuacja hydrologiczna 19.09.2024 r. (06 UTC)





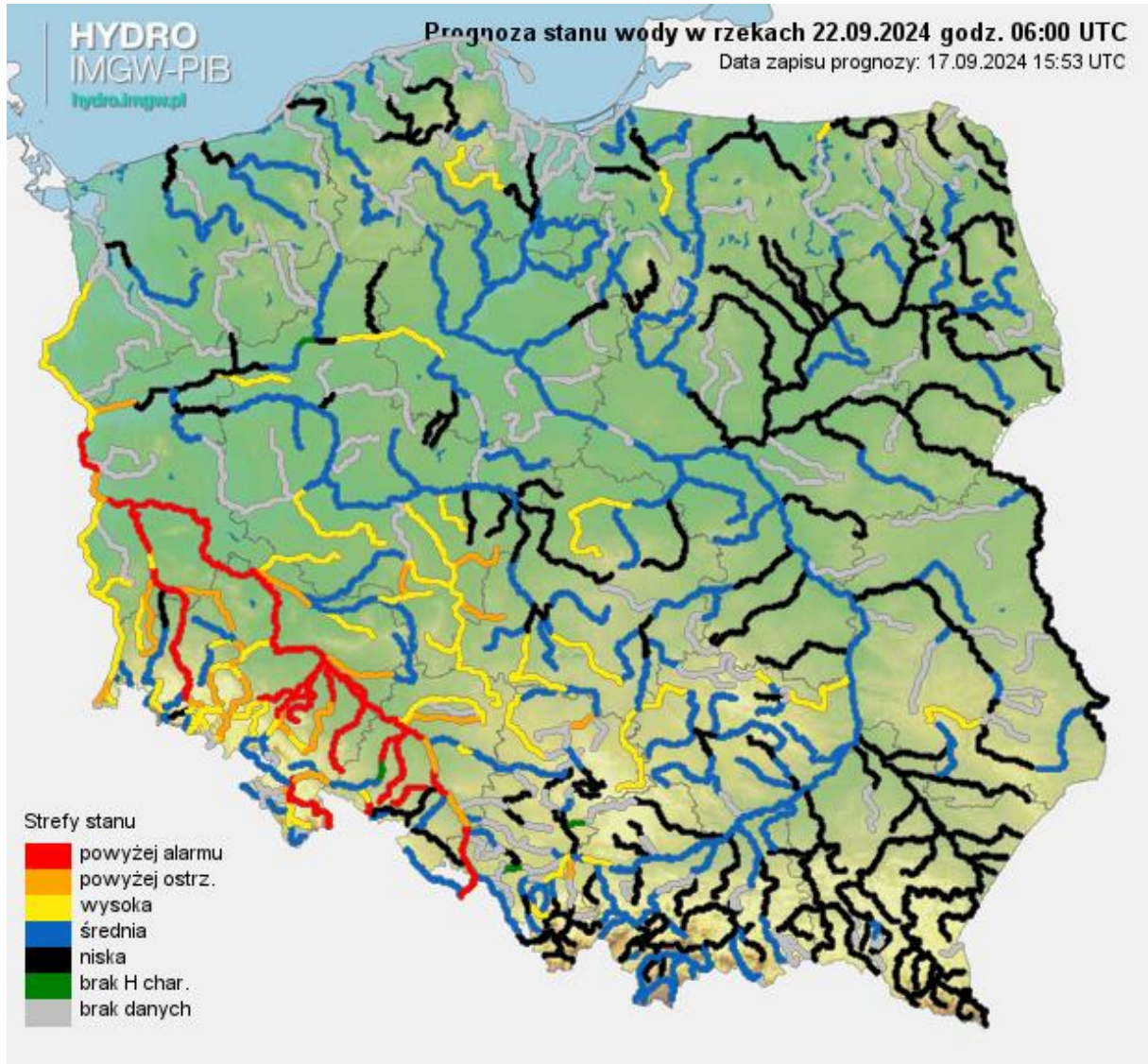
Prognozowana sytuacja hydrologiczna 20.09.2024 r. (06 UTC)





Prognozowana sytuacja hydrologiczna 21.09.2024 r. (06 UTC)





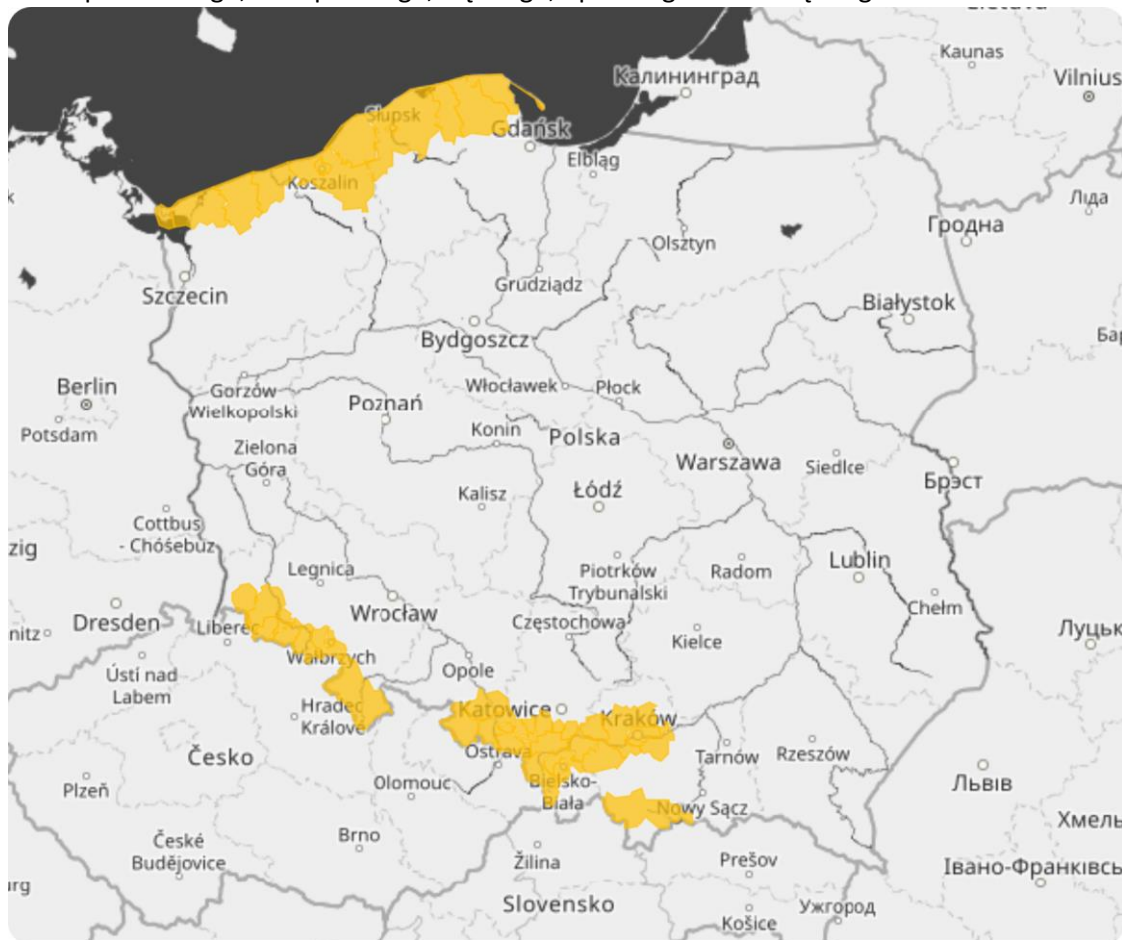
Prognozowana sytuacja hydrologiczna 22.09.2024 r. (06 UTC)





Obowiązujące ostrzeżenia

Ostrzeżenia 1 stopnia dotyczące **gęstej mgły** zostały wydane dla woj. pomorskiego, zachodniopomorskiego, małopolskiego, śląskiego, opolskiego i dolnośląskiego.



Ostrzeżenia Meteorologiczne

Stan na 📅 17.09.2024 🕒 21:28

Liczba wydanych ostrzeżeń meteorologicznych: 2

- gęsta mgła

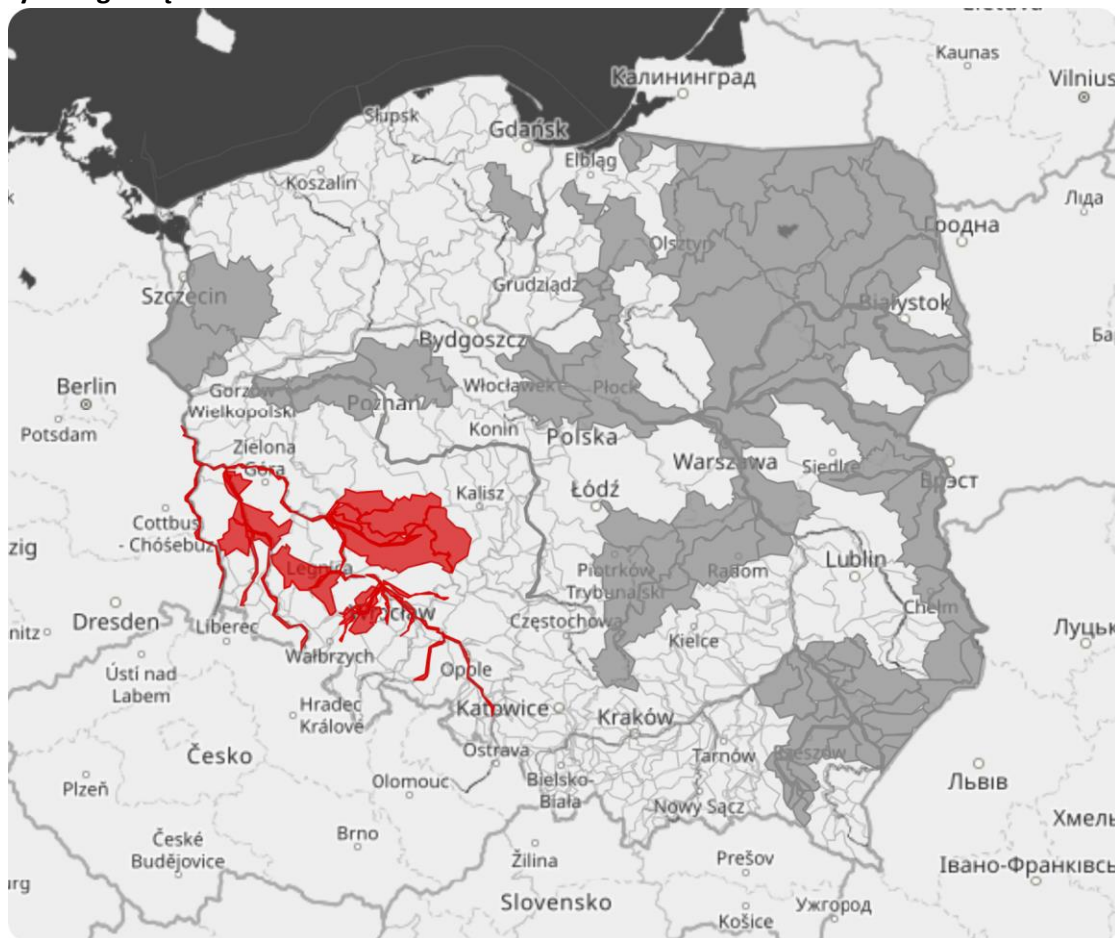
■ Stopień 1 ■ Stopień 2 ■ Stopień 3



Mapa obowiązujących ostrzeżeń meteorologicznych. Źródło: IMGW-PIB.



Obowiązują ostrzeżenia hydrologiczne przed wezbraniem 3 stopnia dla województw: lubuskiego, dolnośląskiego, opolskiego i wielkopolskiego. Nadal obowiązują też ostrzeżenia przed suszą hydrologiczną.



Ostrzeżenia Hydrologiczne

Stan na 17.09.2024 14:25

Liczba wydanych ostrzeżeń hydrologicznych: 46

- susza hydrologiczna • wezbranie z przekroczeniem stanów alarmowych

Stopień 1 Stopień 2 Stopień 3 Susza hydrologiczna



Mapa obowiązujących ostrzeżeń hydrologicznych. Źródło: IMGW-PIB



T. +48 22 569 41 00 | F. +48 22 834 18 01 | E. imgw@imgw.pl | W. www.imgw.pl
01-673 Warszawa, ul. Podleśna 61

Instytut Meteorologii i Gospodarki Wodnej – Państwowy Instytut Badawczy
Institute of Meteorology and Water Management – National Research Institute

Regon: 000080507 | NIP: 525-000-88-09



METEO
IMGW-PIB
meteo.imgw.pl

Serwis pogodowy IMGW-PIB



Apelujemy o sprawdzanie aktualizowanych prognoz oraz ostrzeżeń meteorologicznych i hydrologicznych na portalach IMGW-PIB: <https://meteo.imgw.pl/>, <https://modele.imgw.pl/> i <https://hydro.imgw.pl/>

Opracowanie:

Rafał Szewczyk (Centrum Meteorologicznej Osłony Kraju) - Synoptyk Kraju,
Marek Pruchniewicz (Centrum Meteorologicznej Osłony Kraju) - Synoptyk Ostrzeżeniowy,
Paweł Przygodzki (Centrum Hydrologicznej Osłony Kraju),
Małgorzata Gori (Centrum Hydrologicznej Osłony Kraju),
Magdalena Korcz (Centrum Hydrologicznej Osłony Kraju),
Natalia Pilgaj (Centrum Modelowania Meteorologicznego),
Piotr Szuster (Centrum Modelowania Meteorologicznego),
Artur Surowiecki (Centrum Modelowania Meteorologicznego).

Zatwierdzili:

Mariusz Figurski (Centrum Modelowania Meteorologicznego),
Grzegorz Duniec (Centrum Meteorologicznej Osłony Kraju),
Paweł Przygodzki (Centrum Hydrologicznej Osłony Kraju).

Dodatkowe informacje 24h/dobę:

IMGW-PIB Biuro Prasowe

Twitter: <https://twitter.com/IMGWmeteo>

E. biuroprasowe@imgw.pl | T. (+48) 503 122 100

SERWIS POGODOWY DLA POLSKI: <https://meteo.imgw.pl/>

APLIKACJA MOBILNA: <http://aplikacjameteo.imgw.pl/>

SERWIS Z CAŁOROCZNĄ POGODĄ DLA GÓR: <http://gory.imgw.pl/>

DARMOWY WIDGET POGODOWY: <http://widgetmeteo.imgw.pl/>

IMGW-PIB. Instytut pełni kluczową rolę w osłonie meteorologicznej kraju od 1919 roku. Od Tatr po Bałtyk, od Karpat po Zalew Szczeciński analizujemy, dostarczamy prognozy i wydajemy ostrzeżenie. Nasze systemy informacyjne i rozwiązania działają 24/7 przez cały rok, wsparte wiedzą i doświadczeniem analityków i specjalistów meteorologii i hydrologii. Jesteśmy Instytutem skupiającym wysokiej klasy specjalistów i dysponujemy niezbędną infrastrukturą do pracy nad nim. Pogoda i klimat to jeden z najważniejszych tematów we współczesnym świecie.

