

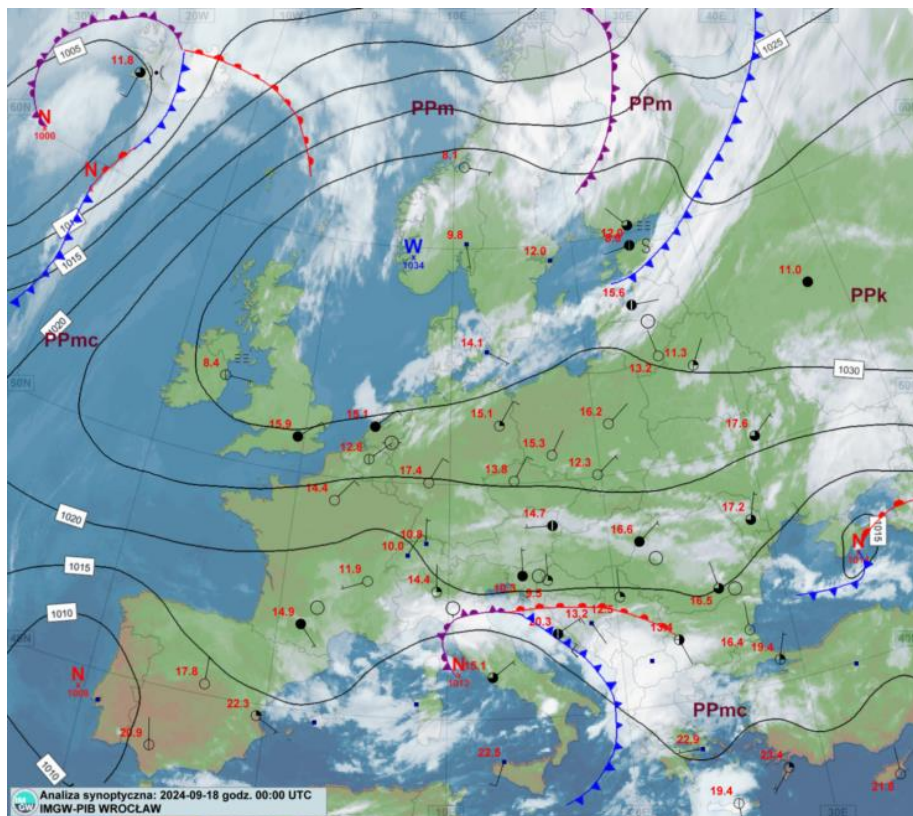
Warszawa, 18.09.2024 r., godz. 12:00

Komunikat IMGW-PIB o aktualnej i prognozowanej sytuacji synoptycznej i hydrologicznej

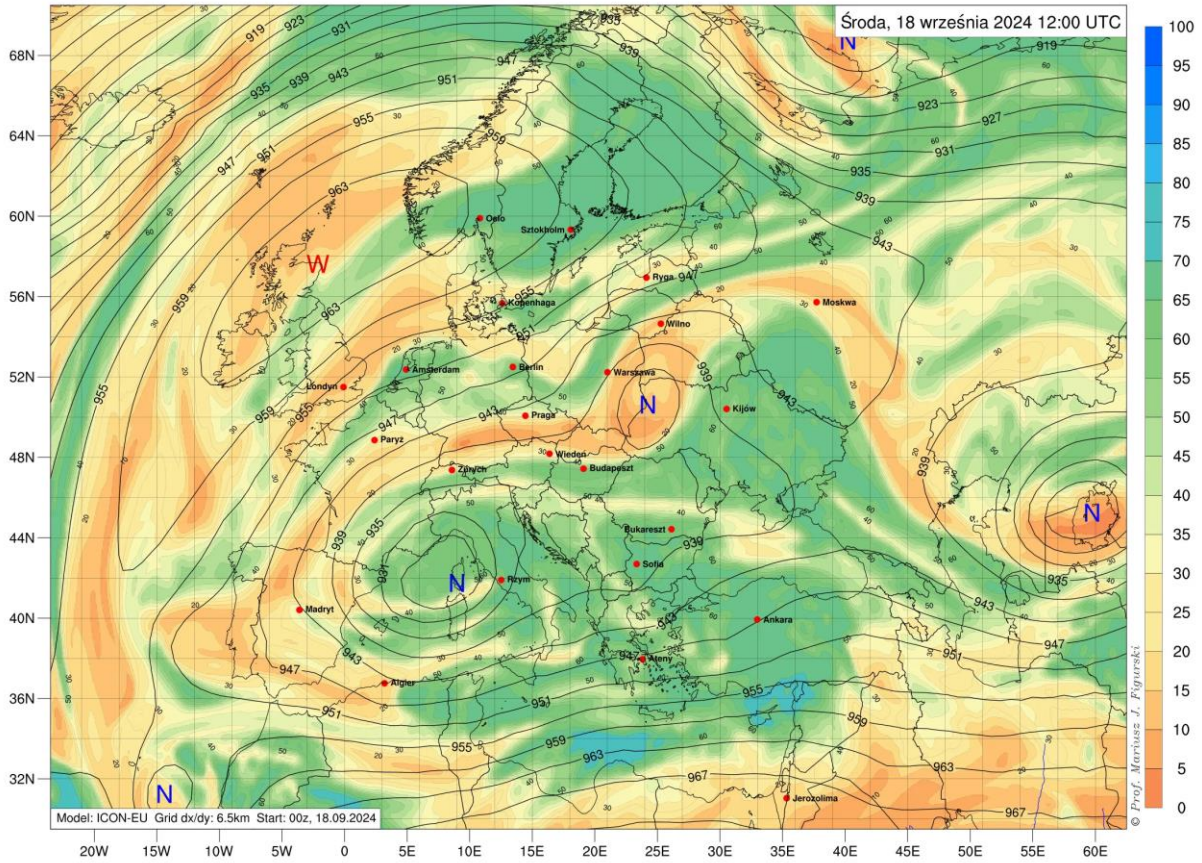
Prognozowana sytuacja meteorologiczna i hydrologiczna

Termin opracowania: 18.09.2024 godz. 11:00

Ubiegłej nocy (17/18.09) Polska znajdowała się pod wpływem rozległego wyżu z nad północnej Europy. Ośrodek niskiego ciśnienia, który w ostatnich dniach kształtował pogodę w Polsce wraz z frontami atmosferycznymi przemieścił się w kierunku południa Europy. W środę, nad południowo-wschodnią Polskę przemieści się ze wschodu niż górny, który miejscami spowoduje rozwój stref przelotnych opadów deszczu. Nie wyklucza się wystąpienia pojedynczych burz, jednak ich rozwój może być ograniczany przez prognozowane wyraźne niedosyty wilgotności w napływającej masie powietrza. Niż górny będzie przemieszczał się na zachód, przez obszar południowej i południowo-zachodniej Polski.



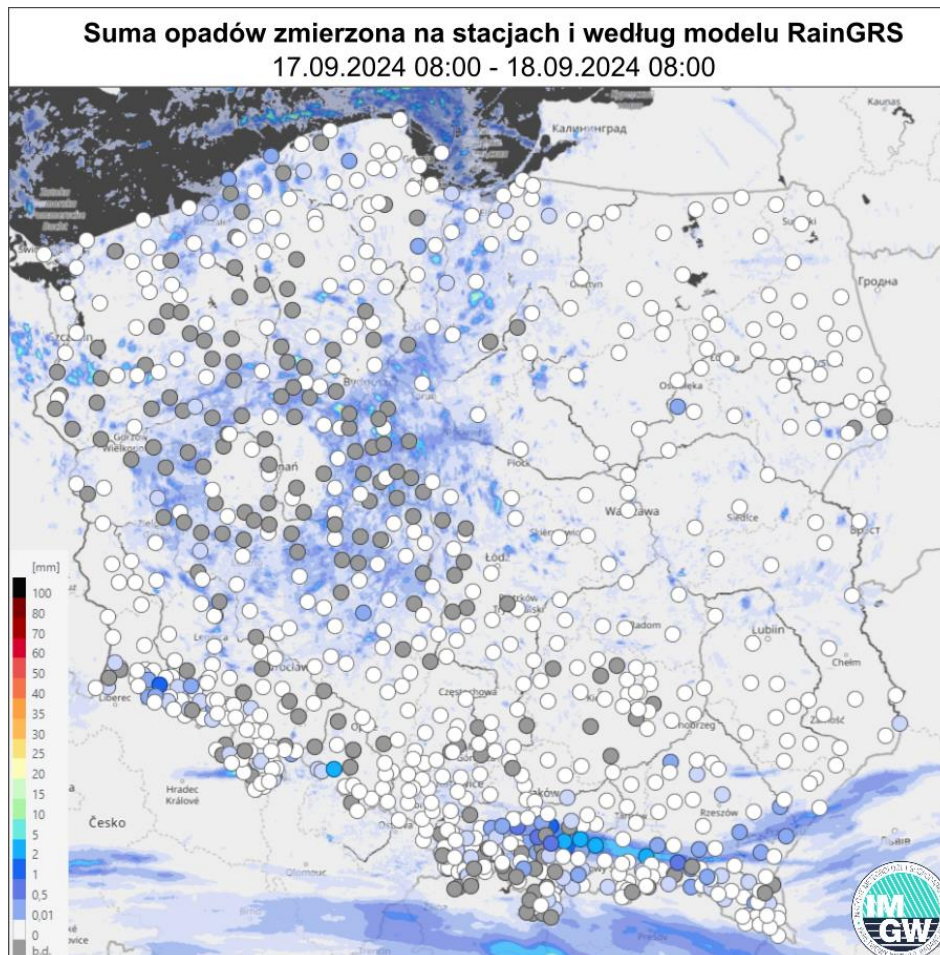
Mapa synoptyczna z terminu 18.09.2024 00:00 UTC. Źródło: IMGW-PIB.



Prognozowana przez model ICON-EU wilgotność względna i geopotencjał na poziomie 300 hPa na najbliższą środę (18.09), godz. 14:00.

Zmierzone opady atmosferyczne

Za minioną dobę, żadna ze stacji pomiarowych nie zarejestrowała opadu powyżej 5 mm. Najwyższa odnotowana dobową sumą opadów wyniosła 4,1 mm (Rozdziele, pow. bocheński). Dane z modelu RainGRS wskazują, że dobowe sumy opadów do 5 mm wystąpiły w woj. małopolskim i podkarpackim i punktowo w innych częściach kraju. Identyfikowane przez model RainGRS niewielkie strefy silniejszych opadów w centrum i na północnym zachodzie Polski to zakłócenia radarowe powstające w określonych warunkach atmosferycznych m.in. w miejscach, w których znajdują się elektrownie wiatrowe lub w wyniku oddziaływania emisji nadajników WiFi, pracujących na częstotliwości 5.5 GHz, która pokrywa się z częstotliwością pracy sensora radaru meteorologicznego. W rzeczywistości w tych miejscach nie odnotowano opadu atmosferycznego.





T. +48 22 569 41 00 | F. +48 22 834 18 01 | E. imgw@imgw.pl | W. www.imgw.pl
01-673 Warszawa, ul. Podleśna 61

Instytut Meteorologii i Gospodarki Wodnej – Państwowy Instytut Badawczy
Institute of Meteorology and Water Management – National Research Institute

Regon: 000080507 | NIP: 525-000-88-09



METEO
IMGW-PIB
meteo.imgw.pl

Serwis pogodowy IMGW-PIB



Aktualna sytuacja meteorologiczna

18.09.2024 07:30 - 07:30 19.09.2024 (Środa/Czwartek)

W dzień zachmurzenie małe i umiarkowane, w ciągu dnia wzrastające okresami do dużego, głównie na wschodzie i południu kraju. Rano na południu oraz w powiatach nadmorskich mgły, stopniowo zanikające, ograniczające widzialność początkowo do 100 m. Na północnym zachodzie i na wybrzeżu bez opadów, nad resztą kraju miejscami przelotne opady deszczu, a w pasie od Podlasia, przez Mazowsze po Dolinę Kłodzką i na południe od tej linii także lokalne burze, również z małym gradem. Prognozowana wysokość opadów od 5 mm do 10 mm, miejscami około 15 mm. Temperatura maksymalna od 22°C do 26°C, miejscami na południu, w rejonach podgórskich oraz nad morzem od 17°C do 20°C. Wiatr słaby i umiarkowany, okresami porywisty, północno-wschodni i wschodni. W czasie burz możliwe porywy do około 65 km/h. Wysoko w Sudetach porywy do 75 km/h, w Karpatach do 65 km/h.

W nocy zachmurzenie małe i umiarkowane, na wschodzie, centrum i południu miejscami duże i tam przelotne opady deszczu. Na południu lokalnie burze, zanikające. Prognozowana wysokość opadów miejscami od 5 mm do 10 mm, lokalnie na południu do 15 mm. Na północy i południu kraju lokalnie mgły ograniczające widzialność do 200 m. Temperatura minimalna od 11°C do 16°C, w rejonach podgórskich oraz lokalnie na Suwalszczyźnie i w centrum od 6°C do 10°C. Wiatr słaby i umiarkowany, północno-wschodni. W czasie burz porywy wiatru do 65 km/h. Wysoko w Sudetach porywy do 70 km/h, w Tatrach do 65 km/h.

Prognozowana sytuacja meteorologiczna

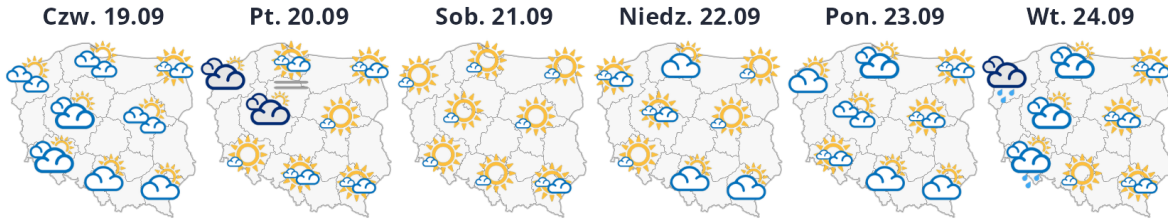
19.09.2024 07:30 - 07:30 20.09.2024 (Czwartek/Piątek)

W dzień zachmurzenie małe i umiarkowane, na południu kraju początkowo duże lub całkowite i tam słabe przelotne opady deszczu. Temperatura maksymalna od 22°C do 26°C, na południu oraz lokalnie nad morzem od 18°C do 21°C, w rejonach podgórskich od 15°C do 18°C. Wiatr słaby i umiarkowany, na południu porywisty, wschodni i północno-wschodni. Wysoko w górach porywy wiatru około 65 km/h.

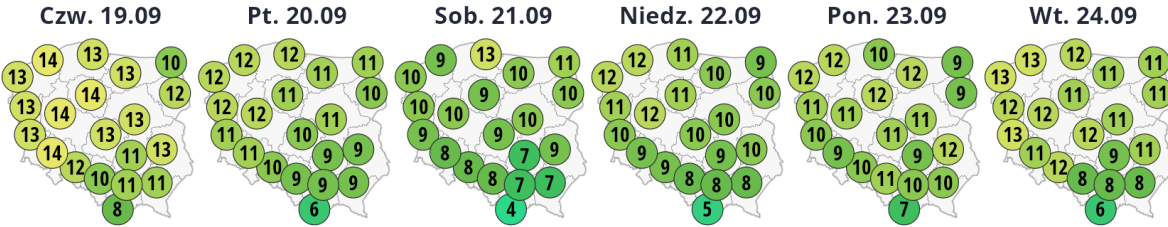
W nocy bezchmurnie lub zachmurzenie małe. Na północy kraju lokalne mgły ograniczające widzialność do 200 m. Temperatura minimalna od 8°C do 12°C, nad morzem od 13°C do 15°C a w rejonach podgórskich od 5°C do 7°C. Wiatr słaby, nad morzem okresami umiarkowany, wschodni, na południu kraju okresami zmienny.



POGODA



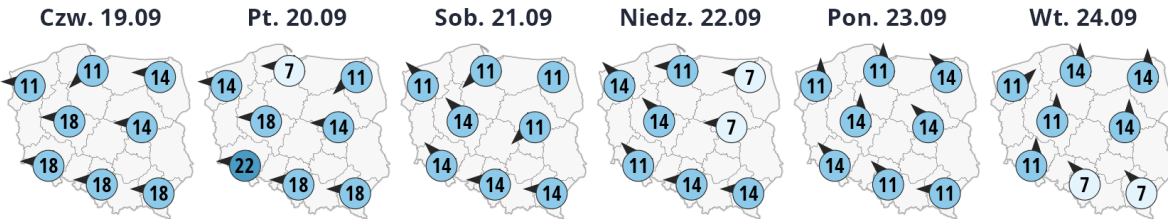
MINIMALNA TEMPERATURA W NOCY (°C)



MAKSYMALNA TEMPERATURA W DZIEŃ (°C)



WIATR (km/h)



Wizualizacja danych: dr Alan Mandal

Prognoza synoptyczna na kolejnych 6 dni.



Prognozowany przebieg zdarzeń według modeli numerycznych

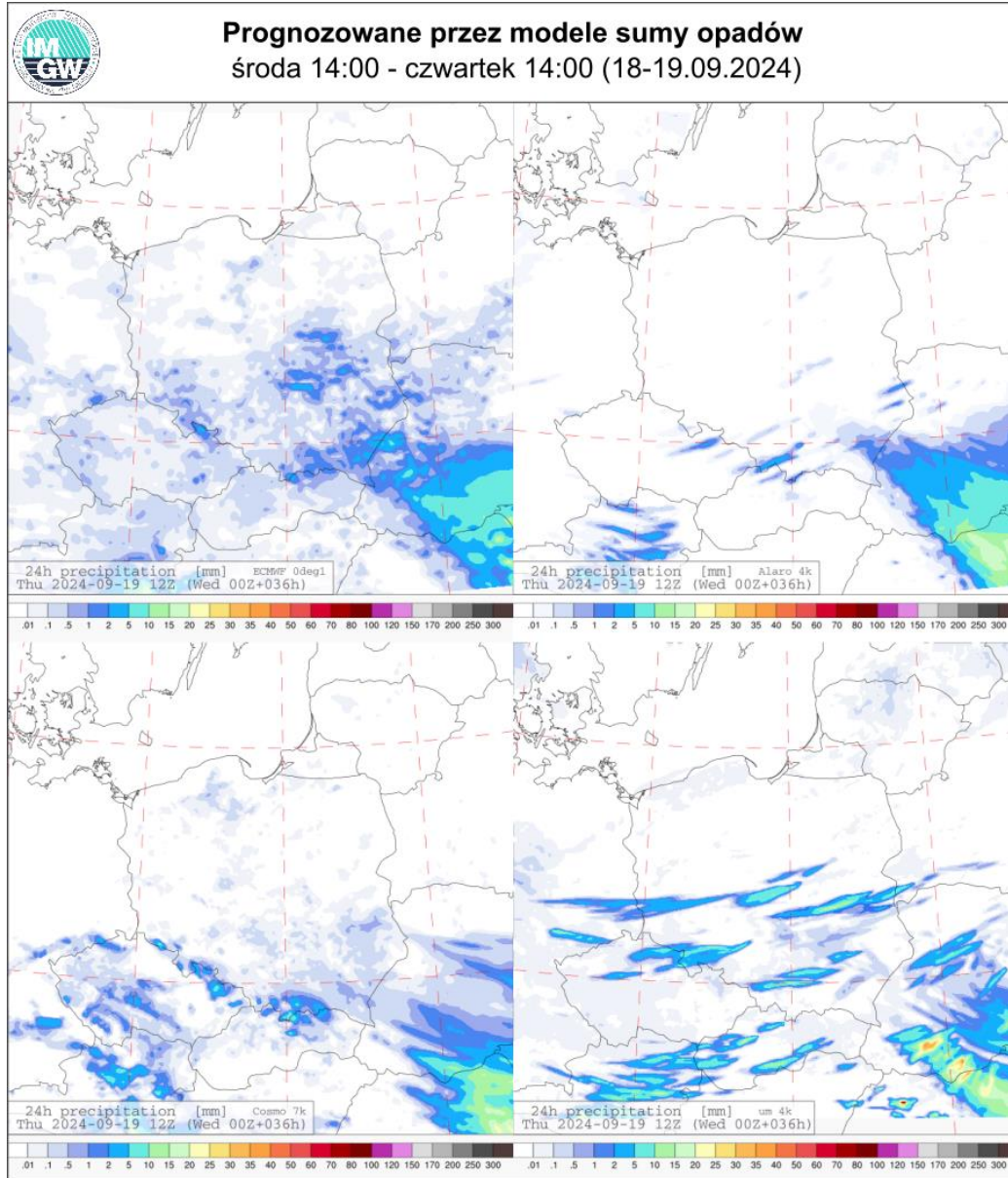
Poniżej przedstawiony został przebieg zjawisk pogodowych w okresie 18.09.2024 12:00 UTC – 20.09.2024 12:00 UTC (48 h) z wykorzystaniem następujących numerycznych modeli pogody: ECMWF 0.1°, Alaro 4 km, COSMO 7 km, i UM 4 km.

W środę i czwartek (18.09 12:00 UTC – 19.09 12:00 UTC) numeryczny model pogody ECMWF 0.1° prognozuje wystąpienie niewielkich dobowych sum opadów do 2 mm w rejonie zlewni Nysy Kłodzkiej. Wartości do 5 mm są prognozowane dla obszaru centralnej i południowo-wschodniej Polski. Model UM 4 km prognozuje wystąpienie opadów deszczu związanych z konwekcją przede wszystkim w środę w godzinach popołudniowych i wieczornych. Opady te będą miały niewielki zasięg przestrzenny, a ich całkowita suma wyniesie lokalnie do 15-20 mm w centrum i na południu kraju (woj. małopolskie, dolnośląskie, opolskie). Model Alaro 4 km prognozuje opad do 2 mm na południu kraju, a Cosmo 7 km wartości do 10 mm na tym samym obszarze.

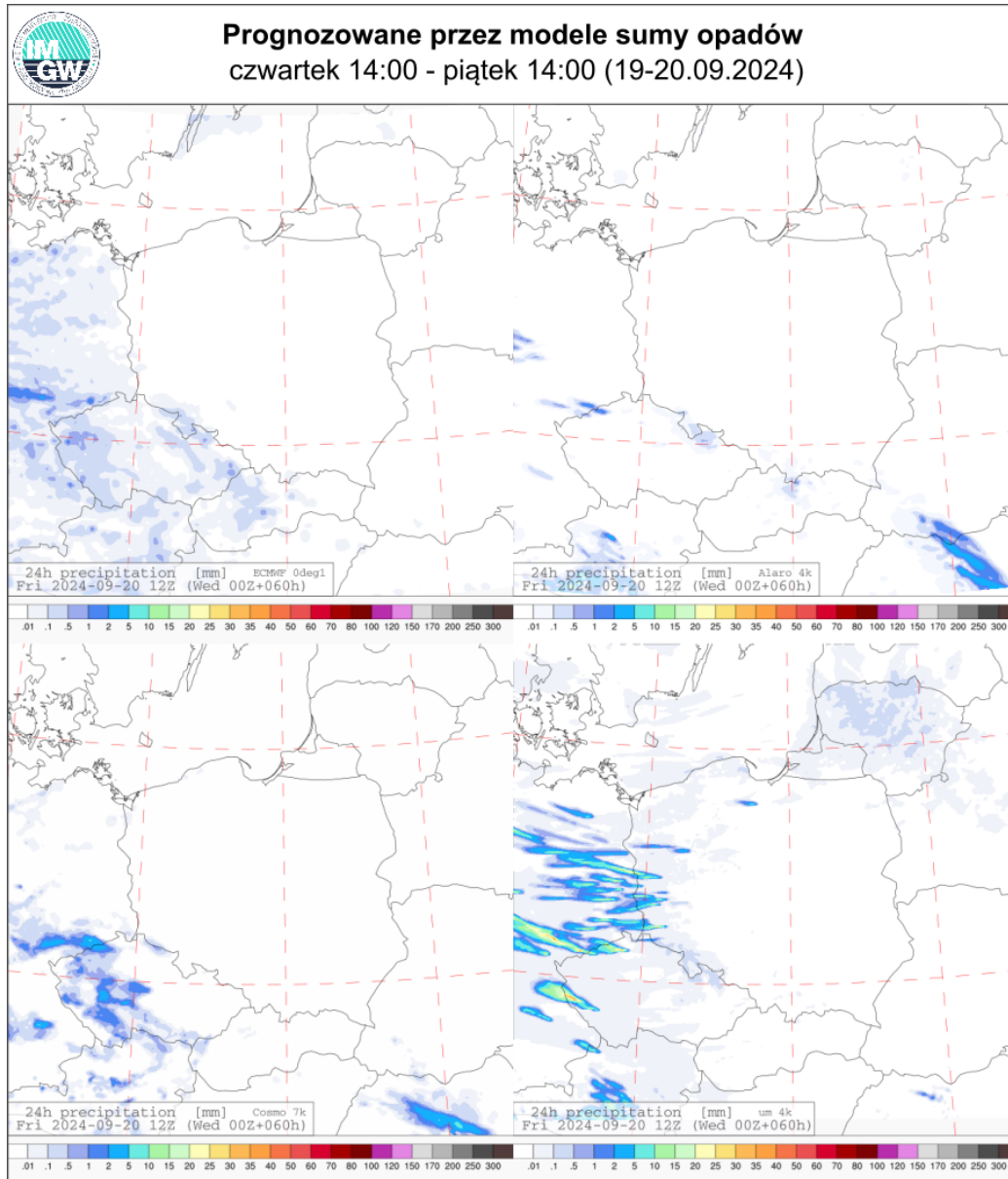
W czwartek i piątek (19.09 12:00 UTC – 20.09 12:00 UTC) modele ECMWF 0.1°, Cosmo 7 km i Alaro 4 km nie wskazują na występowanie opadów w przeważającej części Polski. Wyjątkiem jest południowy zachód kraju, jednak tam prognozowana dobową sumą opadu nie przekracza 1 mm. Model UM, wskazuje z kolei na dobowe sumy opadów osiągające do 25 mm na zachodzie kraju (woj. lubuskie), co związane jest z prognozowanymi przez model przelotnymi opadami deszczu (powstałych na skutek konwekcji).

W najbliższych dwóch dobach model ECMWF 0.1° wskazuje na wystąpienie wartości temperatury maksymalnej przekraczającej 21°C w przeważającej części Polski. Temperatura maksymalna na obszarach górskich ma wynieść powyżej 14°C. W nocy ze środy na czwartek prognozowana temperatura minimalna ma wynieść 11-14°C w przeważającej części kraju (w obszarach górskich i przedgórzy 7-10°C). Kolejna noc (19/20.09) nieco chłodniejsza z prognozowanymi wartościami 7°C na południowych krańcach Polski i 9-12°C w pozostałej części kraju.

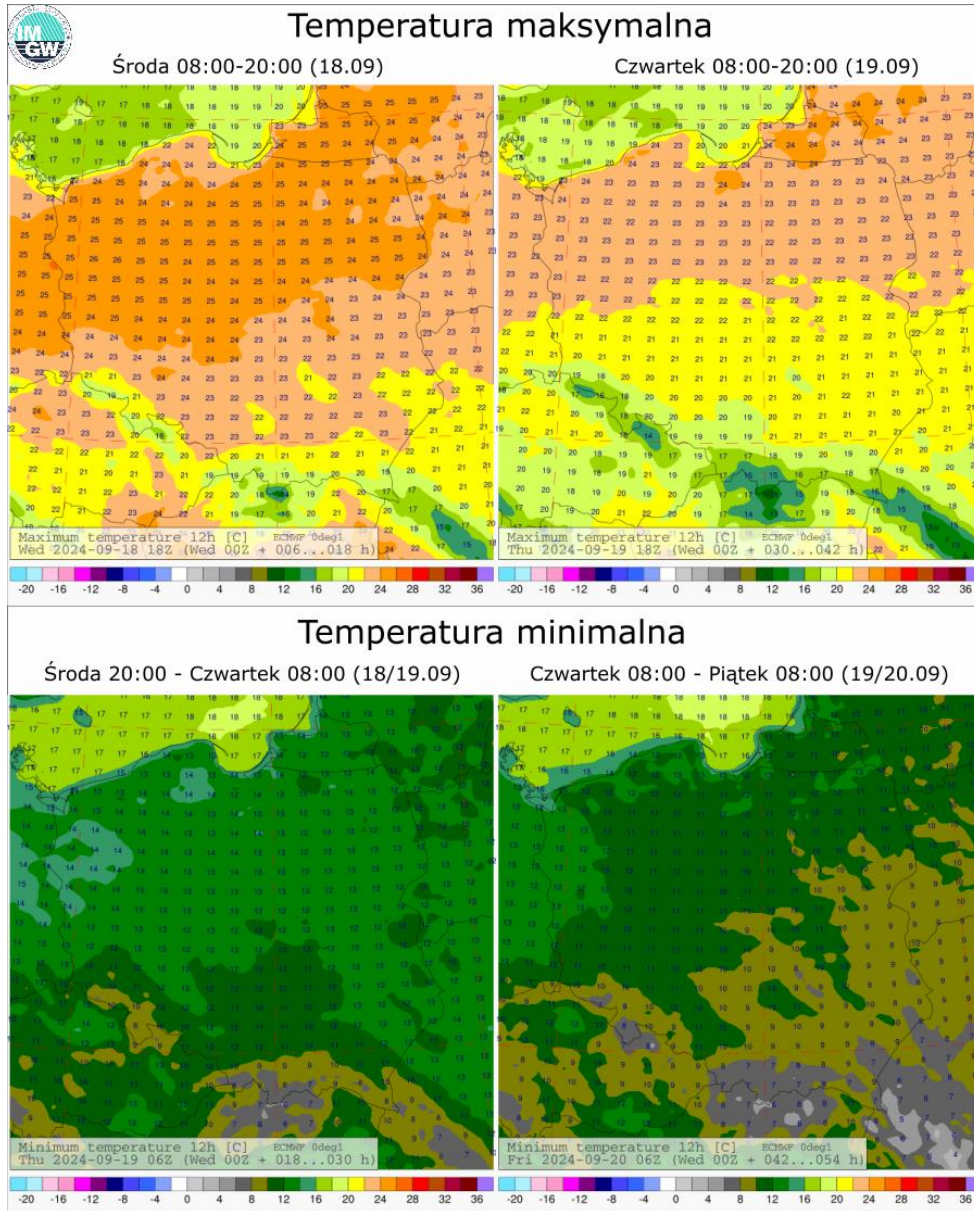
Prezentowany scenariusz prognozowanych zjawisk został opracowany w oparciu o wyliczenia modeli numerycznych. Należy mieć na uwadze ograniczenia modeli wynikające z zastosowanych różnych schematów parametryzacyjnych procesów mikrofizycznych zachodzących w chmurach, różnych schematów numerycznych oraz siatek obliczeniowych. **Obecnie prognozy charakteryzują się rozbieżnościami, co oznacza, że rzeczywisty przebieg zdarzeń może różnić się w pewnym stopniu od prognozowanego.**



Prognozowana dobowa suma opadów na środę i czwartek (18.09 12 UTC - 19.09 12 UTC) wg wyników modeli ECMWF 0.1°, Alaro 4 km, COSMO 7 km, UM 4 km.



Prognozowana dobowa suma opadów na czwartek i piątek (19.09 12 UTC - 20.09 12 UTC) wg wyników modeli ECMWF 0.1°, Alaro 4 km, COSMO 7 km, UM 4 km.



Prognozowana temperatura maksymalna i minimalna na kolejne dwie doby. Model ECMWF 0.1°.

Aktualna sytuacja hydrologiczna

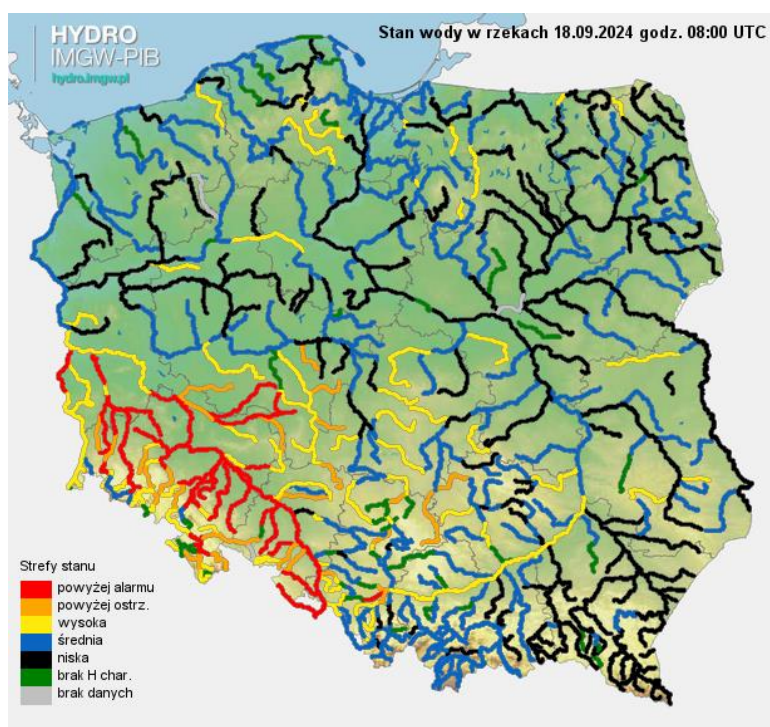
Procentowy udział stacji hydrologicznych w poszczególnych strefach stanów charakterystycznych:

-	strefa	wody	niskiej	31%;
-	strefa	wody	średniej	39%;
-	strefa wody wysokiej			30%.

Największe wzrosty notowane są lokalnie na dolnych odcinkach lewostronnych dopływów środkowej Odry, na Odrze poniżej Raciborza-Miedoni oraz na środkowej Wiśle.

Na godz. 08 UTC:

**Stan alarmowy został przekroczony na 63 stacjach hydrologicznych.
Stan ostrzegawczy został przekroczony na 30 stacjach hydrologicznych.**



Aktualna sytuacja hydrologiczna 18.09.2024 (08 UTC). Źródło: IMGW-PIB

Prognozowana sytuacja hydrologiczna 18.09.2024 r.



Zlewnia dopływów górnej Wisły

Prognoza hydro na najbliższą dobę:

Na Wiśle od ujścia Sanu po Dęblin spodziewane są wzrosty poziomu wody do strefy stanów wysokich, związane z przemieszczaniem się fali wezbraniowej. Obecnie na całym odcinku Wisły po Dęblin nie są przekroczone stany umowne, jak również takie przekroczenia nie są prognozowane.

Na rzekach w zlewni Wisły po Dęblin, na których w ostatnich dniach notowano lub nadal się notuje przekroczenia stanów umownych prognozowana jest tendencja spadkowa poziomów wody. Przekroczenie stanu alarmowego na Pszczynce w Pszczynie uzależnione jest od gospodarowania wodą na zbiorniku Łąka. Na Małej Wiśle w Jawiszowicach i w Bieruniu Nowym poziom wody będzie się obniżał przy przekroczonym stanie ostrzegawczym, a na Gostyni w Bojszowach i na Brynicy w Brynicy opadnie poniżej tego stanu.

Na pozostałych rzekach sytuacja bez aktualnego i prognozowanego zagrożenia.

Brak wezbraniowych ostrzeżeń hydrologicznych, jak i brak planów na ich wydawanie.

Zlewnia dopływów górnej i środkowej Odry

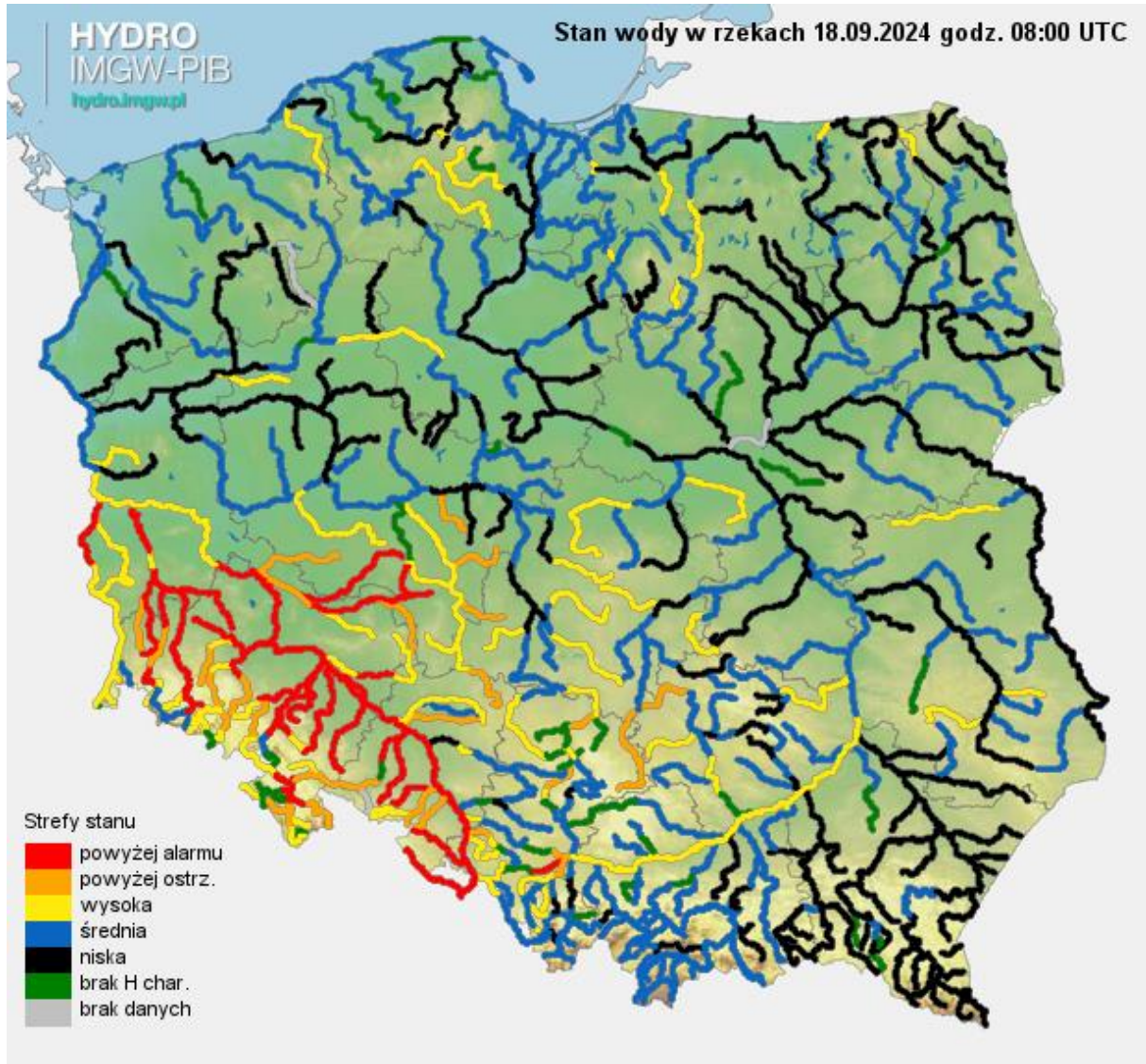
Stany wody na górnej Odrze będą miały tendencję spadkową w strefie powyżej stanów alarmowych. Na Odrze poniżej Raciborza-Miedoni stany wody będą miały przebieg uzależniony od pracy zbiornika Racibórz Dolny, z tendencją spadkową. Na Odrze skanalizowanej, w Koźlu po osiągnięciu stanu maksymalnego w godzinach rannych stopniowo zaczną opadać, na odcinku od Krapkowic do Opola stany wody będą rosły osiągając do godzin nocnych stan maksymalny. W ujściu Nysy Kłodzkiej, w efekcie spadku przepływu Nysy Kłodzkiej w bieżącej dobie wystąpią spadki stanów wody. Na odcinku od Brzegu do Trestna stany będą miały tendencję rosnącą do osiągnięcia chwilowego stanu maksymalnego (Hmax wynikające z dopływu Nysy Kłodzkiej). W Trestnie kulminacja wezbrania prognozowana jest między godz. 2:00 a 8:00 dnia 19.09.2024 r na wysokości 530-550 cm. Na Odrze środkowej swobodnie płynącej prognozuje się wzrosty stanów wody, w Ścinawie, Głogowie, powyżej stanu alarmowego, a w Nowej Soli, Cigacicach, Nietkowie i Połęczku do przekroczenia stanów ostrzegawczych. Poniżej ujścia Nysy Łużyckiej stan wody wzrośnie do strefy wody wysokiej z możliwością przekroczenia stanu ostrzegawczego w Białej Górze i Słubicach.

W zlewniach dopływów górnej Odry prognozuje się na ogół stabilizację i spadki stanów wody (z możliwością wahań) w strefie wody wysokiej, odcinkami powyżej stanów ostrzegawczych lub alarmowych. W zlewniach górskich i podgórskich lewostronnych dopływów Odry środkowej



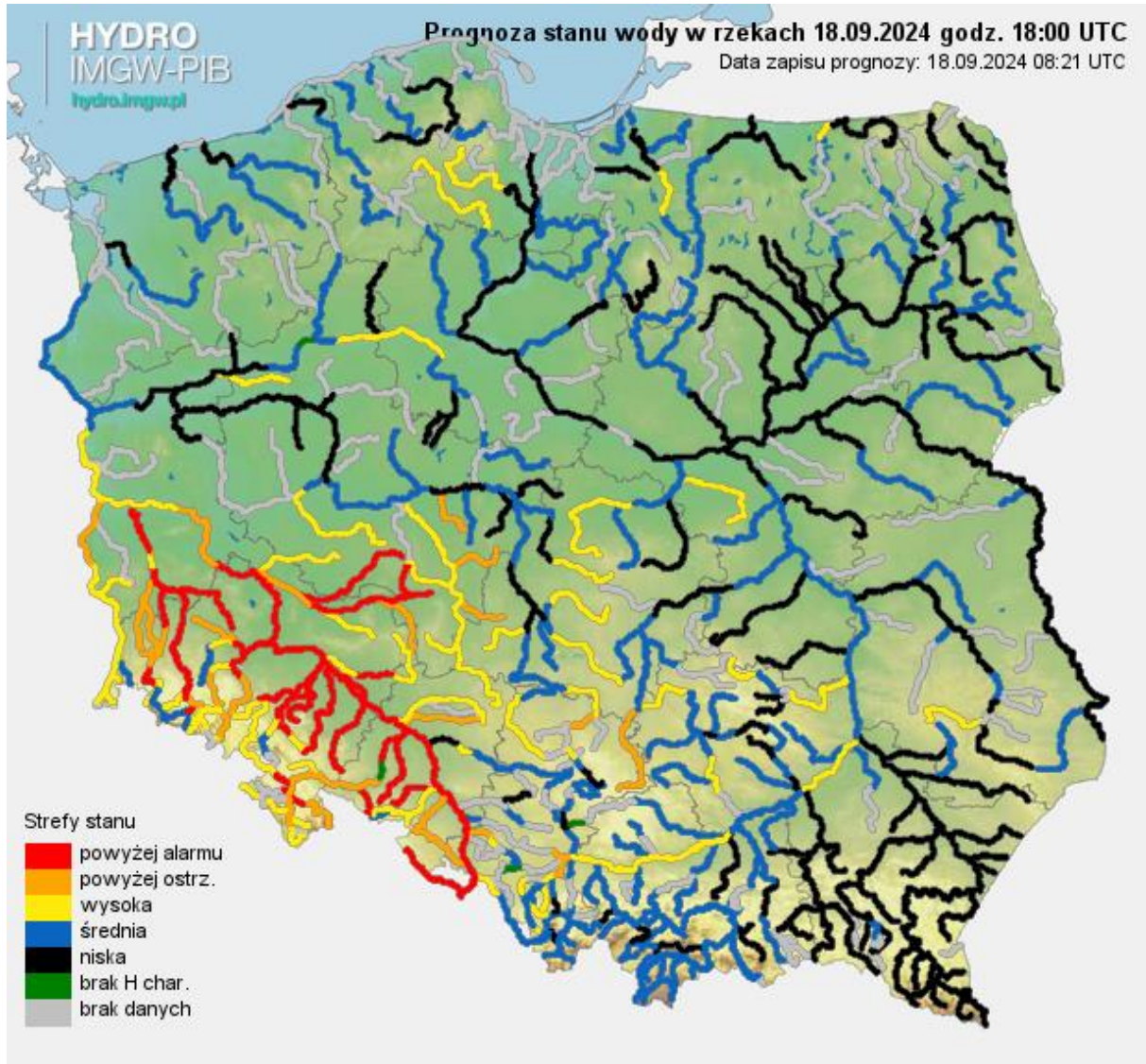
przewiduje się na ogół spadki stanów wody, a w zlewniach nizinnych przeważnie wzrosty i wahania, na ogół w strefie wody wysokiej z przekroczeniami stanów umownych. W ujściowych odcinkach Oławy i Ślęzy prognozowane są wzrosty stanów w strefie powyżej stanu alarmowego. Na dolnej Widawie możliwy jest wzrost do stanu ostrzegawczego a następnie alarmowego. W ujściowym odcinku Bystrzycy stan wody będzie otrzymywał się powyżej stanu alarmowego, na wysokości ok. H=360cm. W ujściowym odcinku Baryczy stany wody mają tendencję wzrostową. Na środkowym Bobrze (do Szprotawy) i Kwisie stany wody opadają. Na dolnym Bobrze prognozowana jest dalsza tendencja wzrostowa ze znacznym przekroczeniem stanów alarmowych. Na dolnym odcinku Nysy Łużyckiej prognozowane jest przekroczenie stanu alarmowego z tendencją wzrostu.





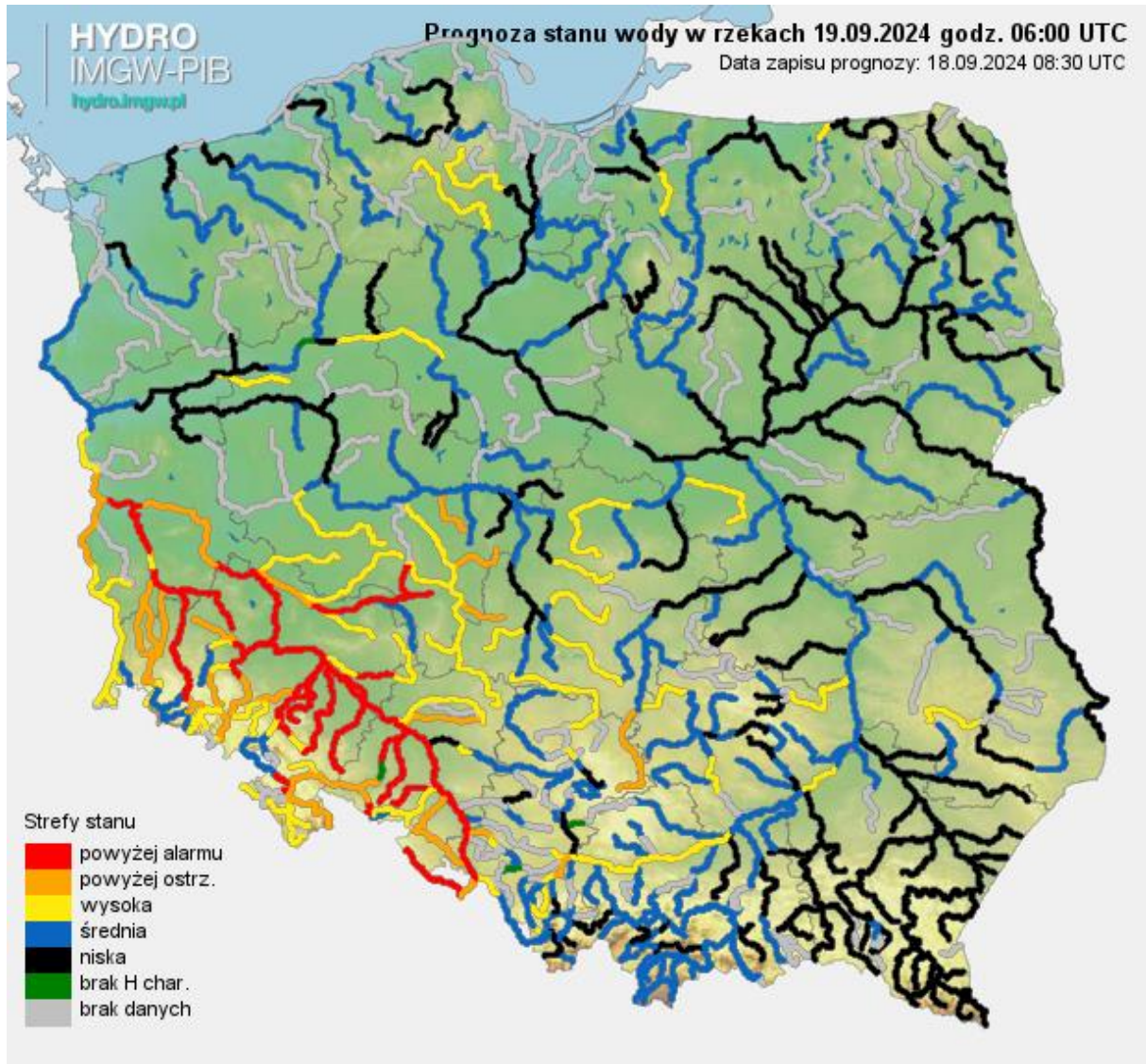
Aktualny stan wody w rzekach na godz. 08 UTC





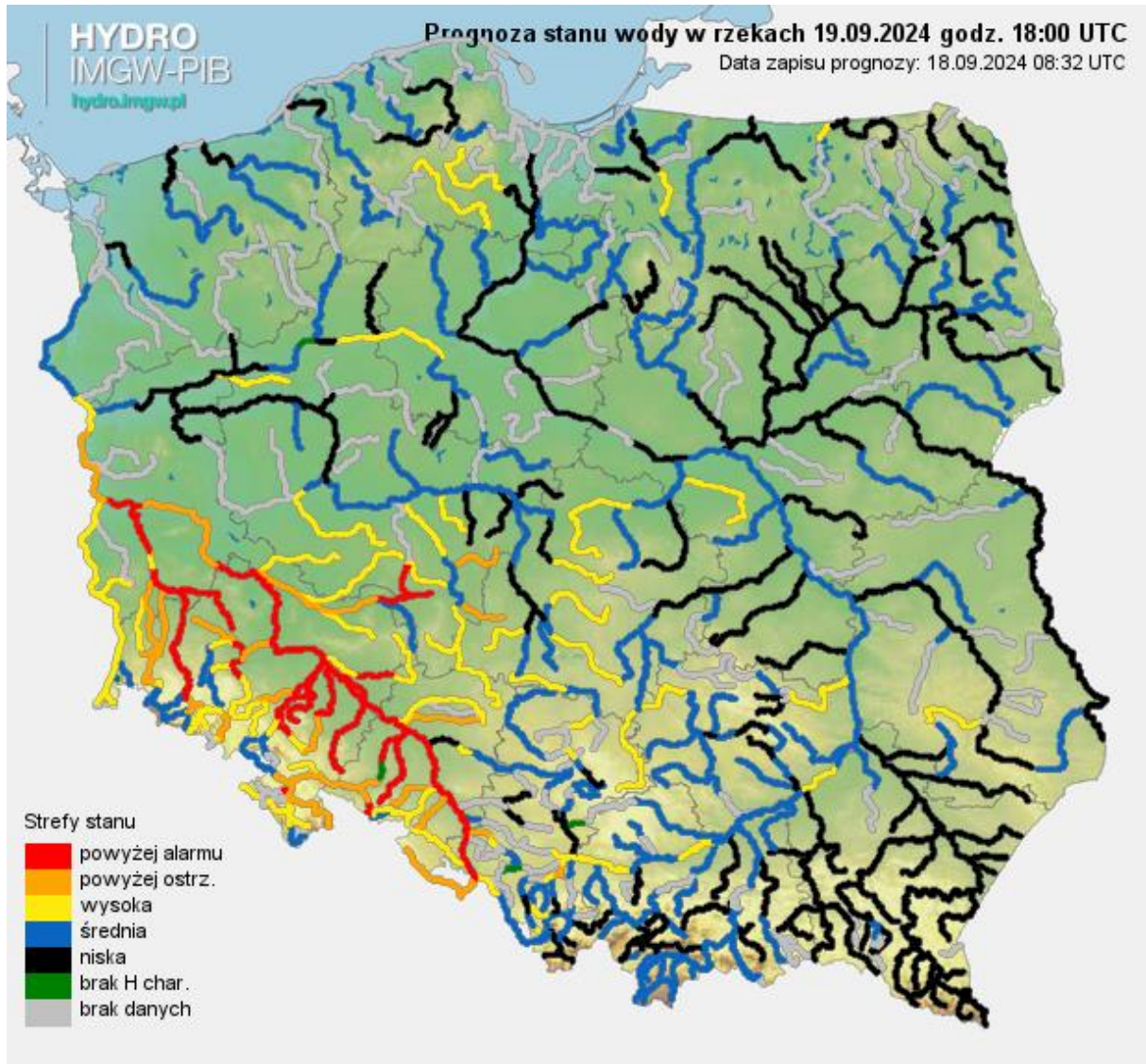
Prognozowana sytuacja hydrologiczna 18.09.2024 r. (18 UTC)





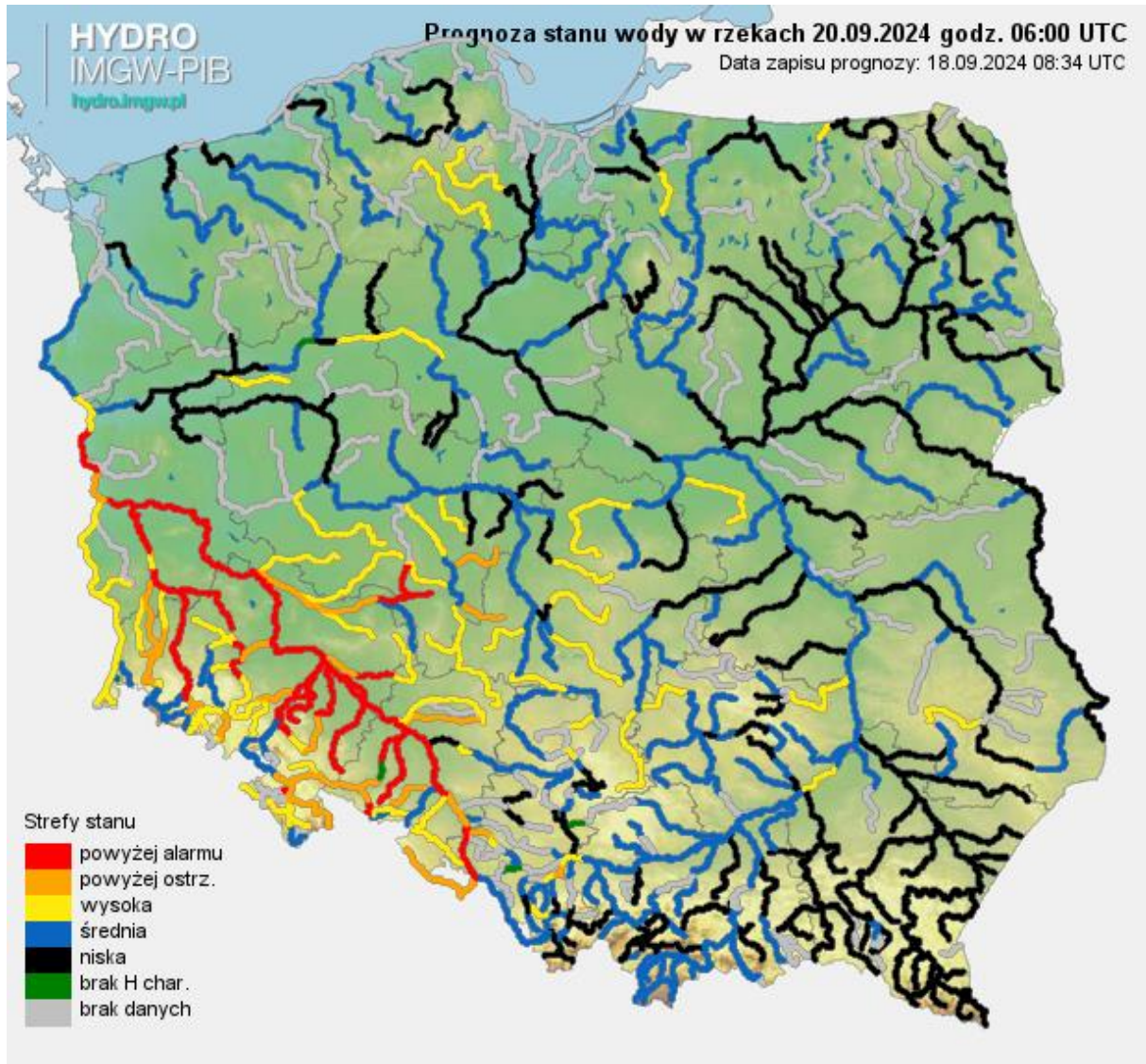
Prognozowana sytuacja hydrologiczna 19.09.2024 r. (06 UTC)





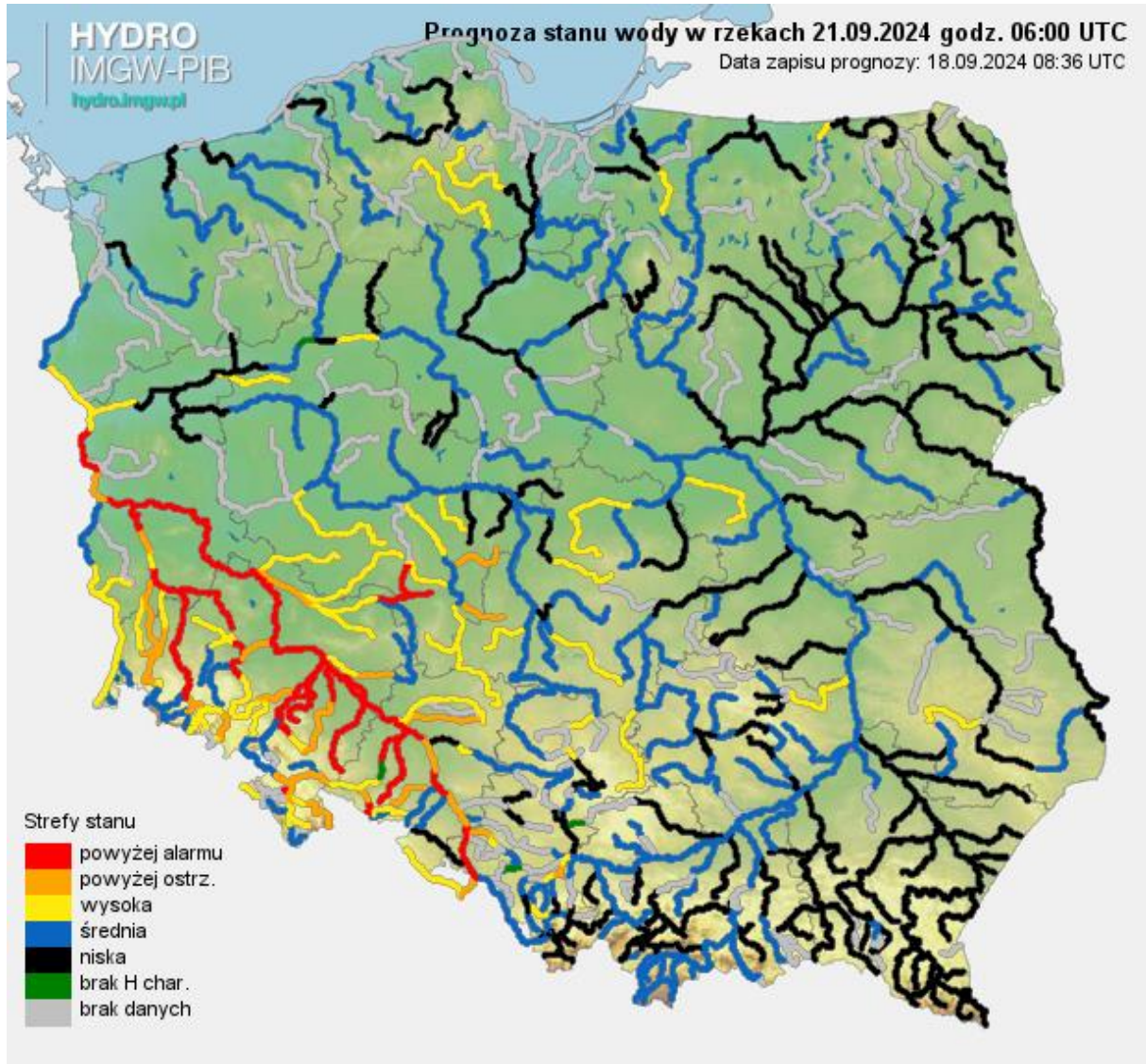
Prognozowana sytuacja hydrologiczna 19.09.2024 r. (18 UTC)





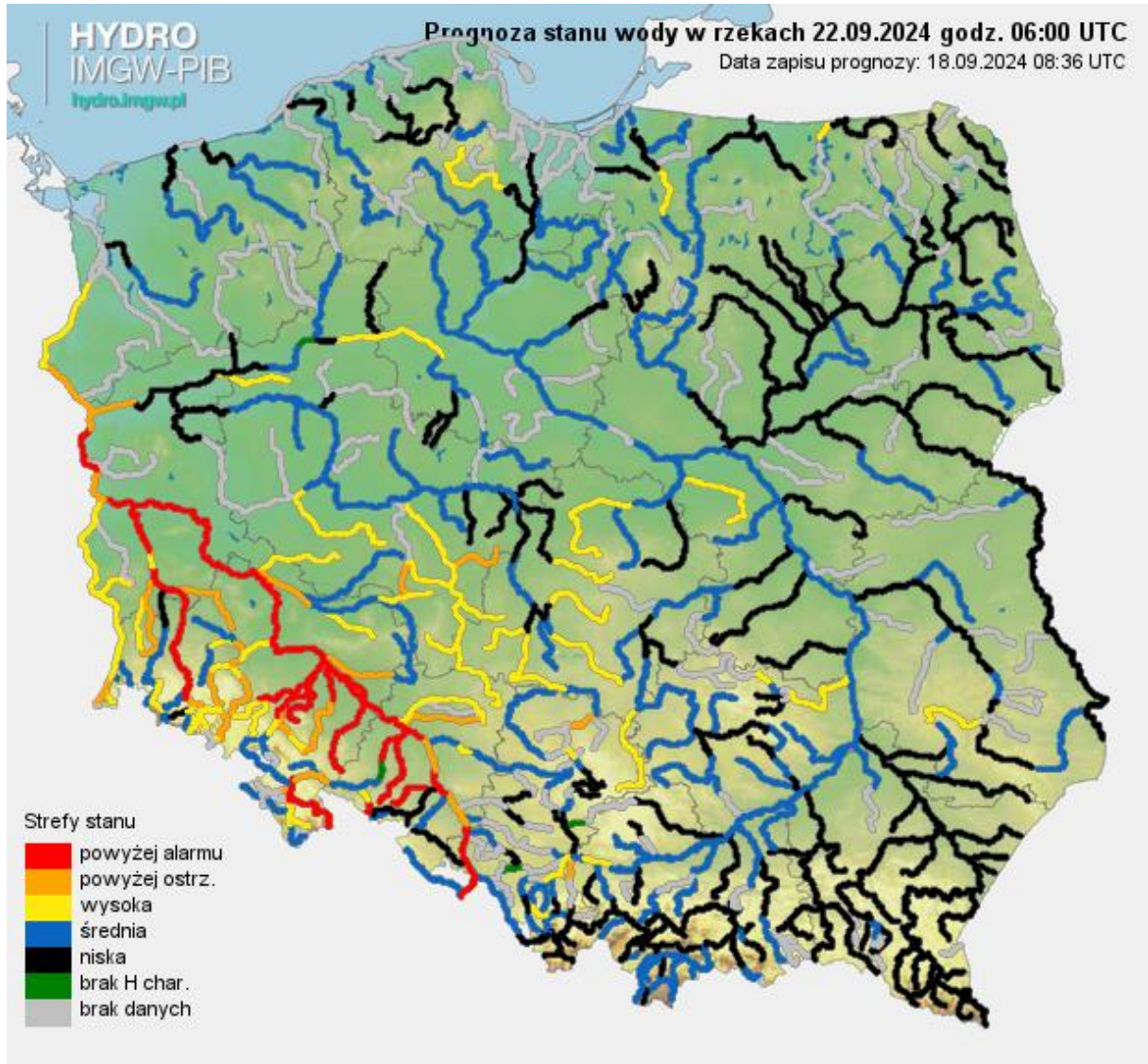
Prognozowana sytuacja hydrologiczna 20.09.2024 r. (06 UTC)





Prognozowana sytuacja hydrologiczna 21.09.2024 r. (06 UTC)





Prognozowana sytuacja hydrologiczna 22.09.2024 r. (06 UTC)



Obowiązujące ostrzeżenia

Brak wydanych ostrzeżeń meteorologicznych.



Ostrzeżenia Meteorologiczne

Stan na 📅 18.09.2024 🕒 10:35



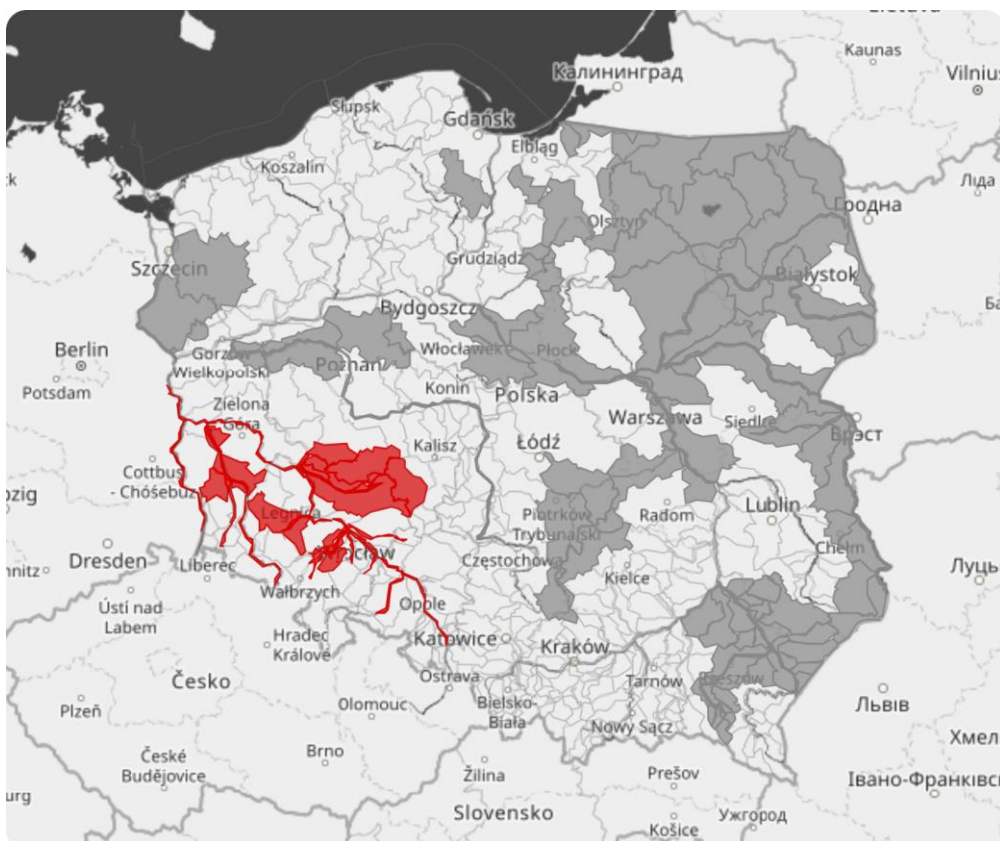
Brak ostrzeżeń meteorologicznych

🟡 Stopień 1 🟠 Stopień 2 🔴 Stopień 3

Mapa wydanych ostrzeżeń meteorologicznych. Źródło: IMGW-PIB.

Obowiązują ostrzeżenia hydrologiczne przed wezbrzeniami 3 stopnia dla województw: lubuskiego, dolnośląskiego, opolskiego i wielkopolskiego.

Nadal obowiązują też ostrzeżenia przed suszą hydrologiczną.



Ostrzeżenia Hydrologiczne

Stan na 18.09.2024 07:39

Liczba wydanych ostrzeżeń hydrologicznych: 45

- susza hydrologiczna
- wezbranie z przekroczeniem stanów alarmowych

■ Stopień 1 ■ Stopień 2 ■ Stopień 3 ■ Susza hydrologiczna

Mapa obowiązujących ostrzeżeń hydrologicznych. Źródło: IMGW-PIB.





Apelujemy o sprawdzanie aktualizowanych prognoz oraz ostrzeżeń meteorologicznych i hydrologicznych na portalach IMGW-PIB: <https://meteo.imgw.pl/>, <https://modele.imgw.pl/> i <https://hydro.imgw.pl/>

Opracowanie:

Mariusz Pilipczuk (Centrum Meteorologicznej Osłony Kraju) - Synoptyk Kraju,
Michał Mercik (Centrum Meteorologicznej Osłony Kraju) - Synoptyk Ostrzeżeniowy,
Paweł Przygodzki (Centrum Hydrologicznej Osłony Kraju),
Małgorzata Gori (Centrum Hydrologicznej Osłony Kraju),
Magdalena Korcz (Centrum Hydrologicznej Osłony Kraju),
Natalia Pilgaj (Centrum Modelowania Meteorologicznego),
Piotr Szuster (Centrum Modelowania Meteorologicznego),
Artur Surowiecki (Centrum Modelowania Meteorologicznego).

Zatwierdzili:

Mariusz Figurski (Centrum Modelowania Meteorologicznego),
Grzegorz Duniec (Centrum Meteorologicznej Osłony Kraju),
Paweł Przygodzki (Centrum Hydrologicznej Osłony Kraju).

Dodatkowe informacje 24h/dobę:

IMGW-PIB Biuro Prasowe

Twitter: <https://twitter.com/IMGWmeteo>

E. biuroprasowe@imgw.pl | T. (+48) 503 122 100

SERWIS POGODOWY DLA POLSKI: <https://meteo.imgw.pl/>

APLIKACJA MOBILNA: <http://aplikacjameteo.imgw.pl/>

SERWIS Z CAŁOROCZNĄ POGODĄ DLA GÓR: <http://gory.imgw.pl/>

DARMOWY WIDGET POGODOWY: <http://widgetmeteo.imgw.pl/>

IMGW-PIB. Instytut pełni kluczową rolę w osłonie meteorologicznej kraju od 1919 roku. Od Tatr po Bałtyk, od Karpat po Zalew Szczeciński analizujemy, dostarczamy prognozy i wydajemy ostrzeżenie. Nasze systemy informacyjne i rozwiązania działają 24/7 przez cały rok, wsparte wiedzą i doświadczeniem analityków i specjalistów meteorologii i hydrologii. Jesteśmy Instytutem skupiającym wysokiej klasy specjalistów i dysponujemy niezbędną infrastrukturą do pracy nad nim. Pogoda i klimat to jeden z najważniejszych tematów we współczesnym świecie.