

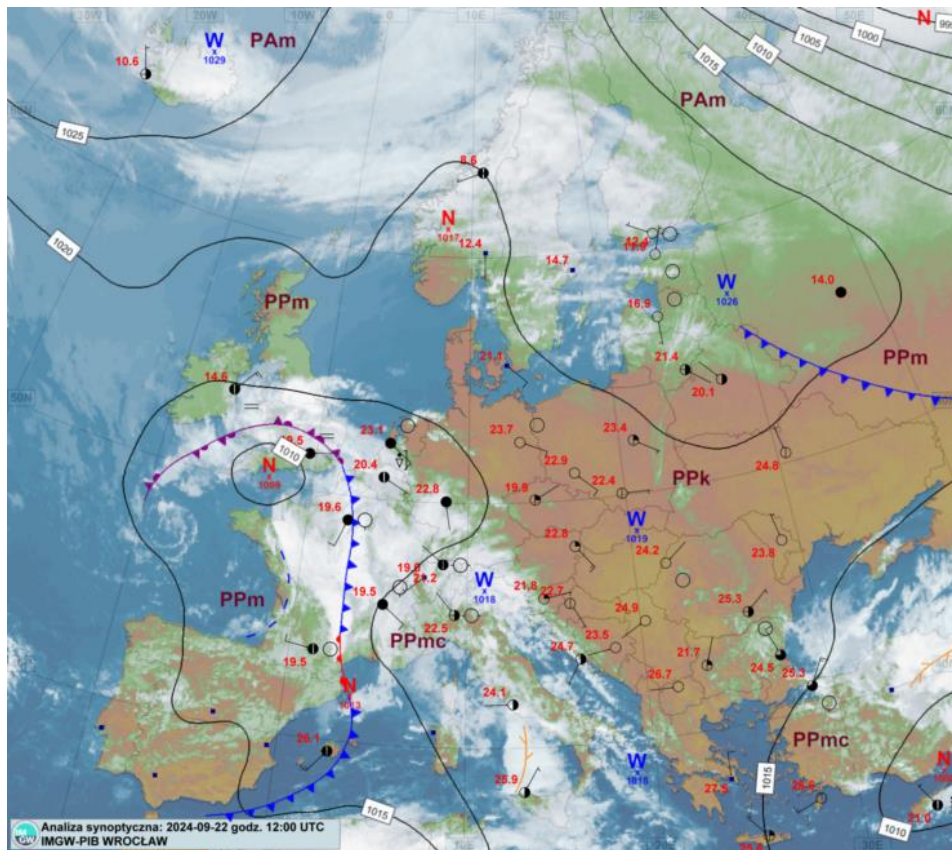
Warszawa, 22.09.2024 r., godz. 22:00

Komunikat IMGW-PIB o aktualnej i prognozowanej sytuacji synoptycznej i hydrologicznej

Prognozowana sytuacja meteorologiczna i hydrologiczna

Termin opracowania: 22.09.2024 godz. 21:00

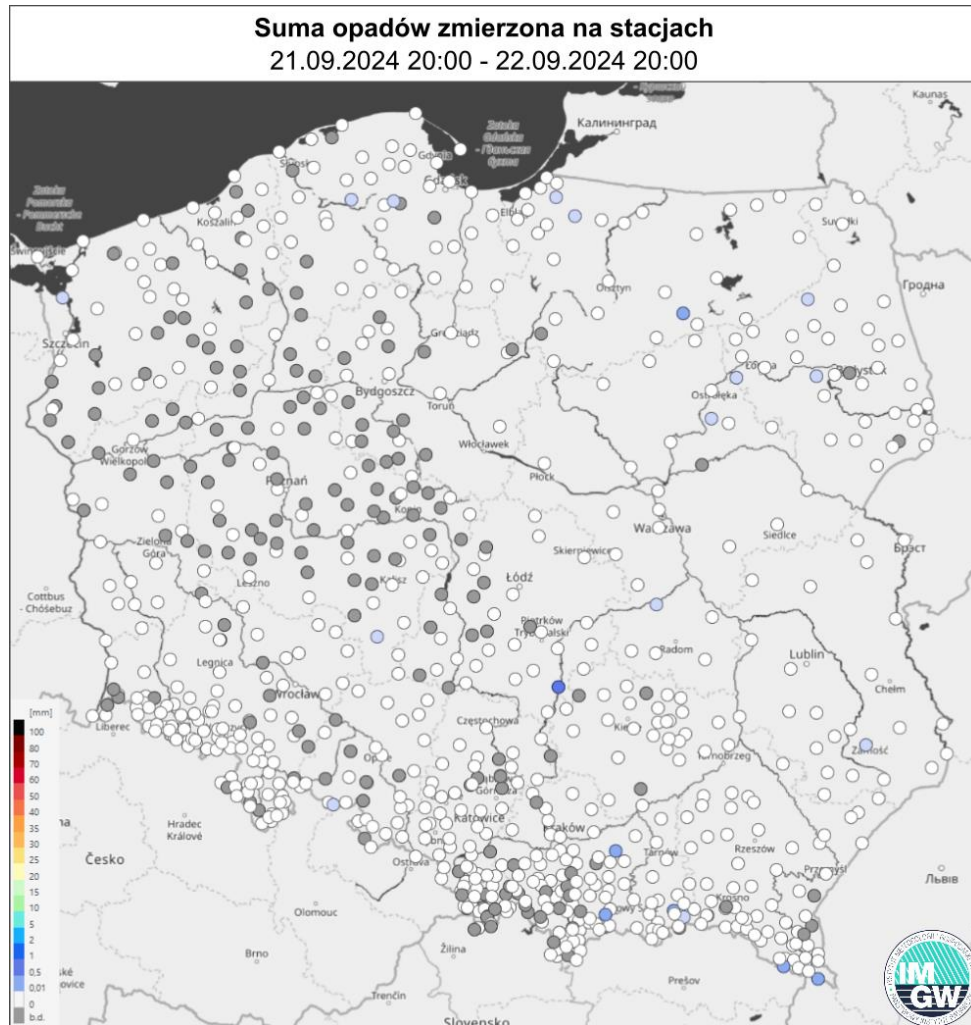
Polska stopniowo od zachodu dostaje się na skraj wielośrodkowego układu niskiego ciśnienia z ośrodkami nad Wyspami Brytyjskimi i Norwegią. Pozostajemy w zasięgu suchej masy powietrza polarnego kontynentalnego. Ciśnienie zaczyna spadać. W kolejnych dniach, na zachodzie kraju zaznaczać się będzie obecność frontu atmosferycznego. Z południowego zachodu napływać będzie ciepłe powietrze polarne morskie, wypierając stopniowo od zachodu zalegającą nad Polską kontynentalną masę powietrza. Obserwowane będą dalsze spadki ciśnienia atmosferycznego.



Mapa synoptyczna z terminu 22.09.2024 12:00 UTC. Źródło: IMGW-PIB.

Zmierzone opady atmosferyczne

Stacje pomiarowe w Polsce nie notowały dobowej sumy opadów przekraczającej 0,8 mm.





Prognoza synoptyczna

22.09.2024 19:30 - 19:30 23.09.2024 (Niedziela/Poniedziałek, Poniedziałek)

W nocy bezchmurnie lub zachmurzenie małe. Lokalnie mgły ograniczające widzialność do 200 m. Temperatura minimalna od 5°C miejscami na północnym wschodzie i w centrum, do 10°C na zachodzie i południu; nad morzem od 9°C do 13°C; w rejonach podgórskich od 2°C w obniżeniach terenu do 12°C na wzniesieniach. Wiatr słaby, południowo-wschodni. W szczytowych partiach Sudetów porywy wiatru do 55 km/h.

W dzień zachmurzenie małe, w drugiej połowie dnia na zachodzie kraju okresami wzrost zachmurzenie do umiarkowanego. Rano początkowo lokalnie mgły, ograniczające widzialność do 300 m. Temperatura maksymalna od 20°C nad morzem do 25°C na południu i wschodzie; miejscami w rejonach podgórskich około 19°C. Wiatr słaby i umiarkowany, południowy i południowo-wschodni. W szczytowych partiach Sudetów porywy wiatru do 55 km/h, w Karpatach do 60 km/h.

23.09.2024 19:30 - 19:30 24.09.2024 (Poniedziałek/Wtorek, Wtorek)

W nocy zachmurzenie małe i umiarkowane. Lokalnie na zachodzie mgły, ograniczające widzialność do 300 m. Temperatura minimalna od 7°C miejscami na wschodzie do 13°C na południu; nad morzem od 12°C do 14°C; w obszarach podgórskich Karpat od 6°C w obniżeniach terenu do 14°C na wzniesieniach. Wiatr słaby, w obszarach podgórskich umiarkowany i dość silny, porywisty, południowo-wschodni i południowy. W obszarach podgórskich Karpat porywy wiatru do 60 km/h, w szczytowych partiach Sudetów do 75 km/h, w Karpatach do 80 km/h.

W dzień na wschodzie zachmurzenie małe i umiarkowane, na pozostałym obszarze umiarkowane, wzrastające do dużego. W zachodniej połowie kraju miejscami przelotne opady deszczu, a na północnym zachodzie możliwe również burze. Suma opadów na zachodzie miejscami do około 10 mm. Temperatura maksymalna od 19°C na krańcach zachodnich i nad morzem do 25°C na wschodzie; w rejonach podgórskich Sudetów około 18°C. Wiatr słaby i umiarkowany, w obszarach podgórskich okresami dość silny, w całym kraju porywisty, z kierunków południowych. W obszarach podgórskich Karpat porywy wiatru do 70 km/h, na szczytach Sudetów do 75 km/h, w Karpatach do 90 km/h.



POGODA

Pon. 23.09

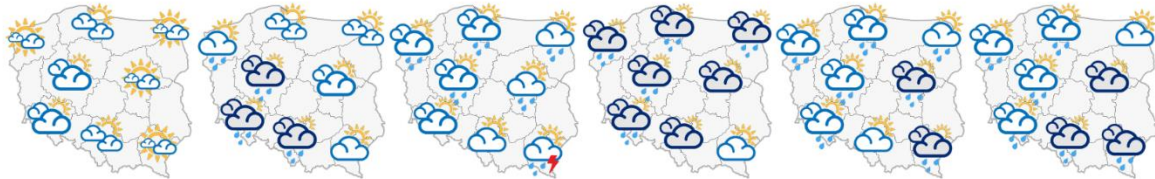
Wt. 24.09

Śr. 25.09

Czw. 26.09

Pt. 27.09

Sob. 28.09



MINIMALNA TEMPERATURA W NOCY (°C)

Pon. 23.09

Wt. 24.09

Śr. 25.09

Czw. 26.09

Pt. 27.09

Sob. 28.09



MAKSYMALNA TEMPERATURA W DZIEŃ (°C)

Pon. 23.09

Wt. 24.09

Śr. 25.09

Czw. 26.09

Pt. 27.09

Sob. 28.09



WIATR (km/h)

Pon. 23.09

Wt. 24.09

Śr. 25.09

Czw. 26.09

Pt. 27.09

Sob. 28.09



Wizualizacja danych: dr Alan Mandat

Prognoza synoptyczna na kolejne dni.



Prognozowany przebieg zdarzeń według modeli numerycznych

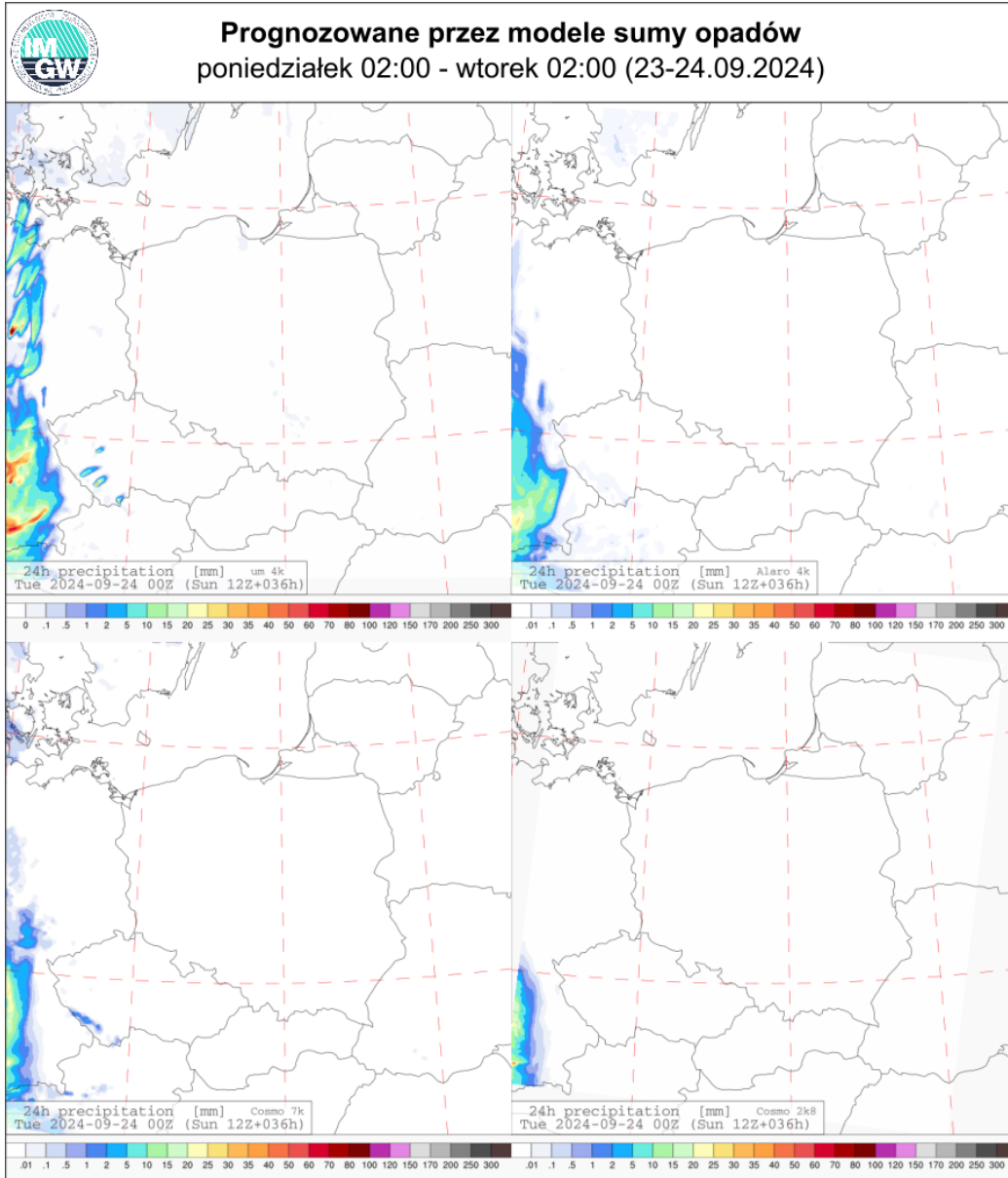
Poniżej przedstawiony został przebieg zjawisk pogodowych w okresie 23.09.2024 00:00 UTC – 25.09.2024 00:00 UTC (48 h) z wykorzystaniem następujących numerycznych modeli pogody: UM 4 km, Alaro 4 km, COSMO 7 km i COSMO 2.8 km.

W poniedziałek (23.09 00:00 UTC – 24.09 00:00 UTC) na obszarze Polski nie prognozuje się wystąpienia opadów. Jedynie model UM wskazuje na możliwy opad mżawki na Pomorzu i miejscami w centrum kraju (opad < 0,1 mm), jednak prawdopodobieństwo jego wystąpienia jest niskie. Wyniki modeli wskazują na występowanie strefy opadów frontowych na terenie Niemiec, która będzie przemieszczała się na wschód, w kierunku Polski.

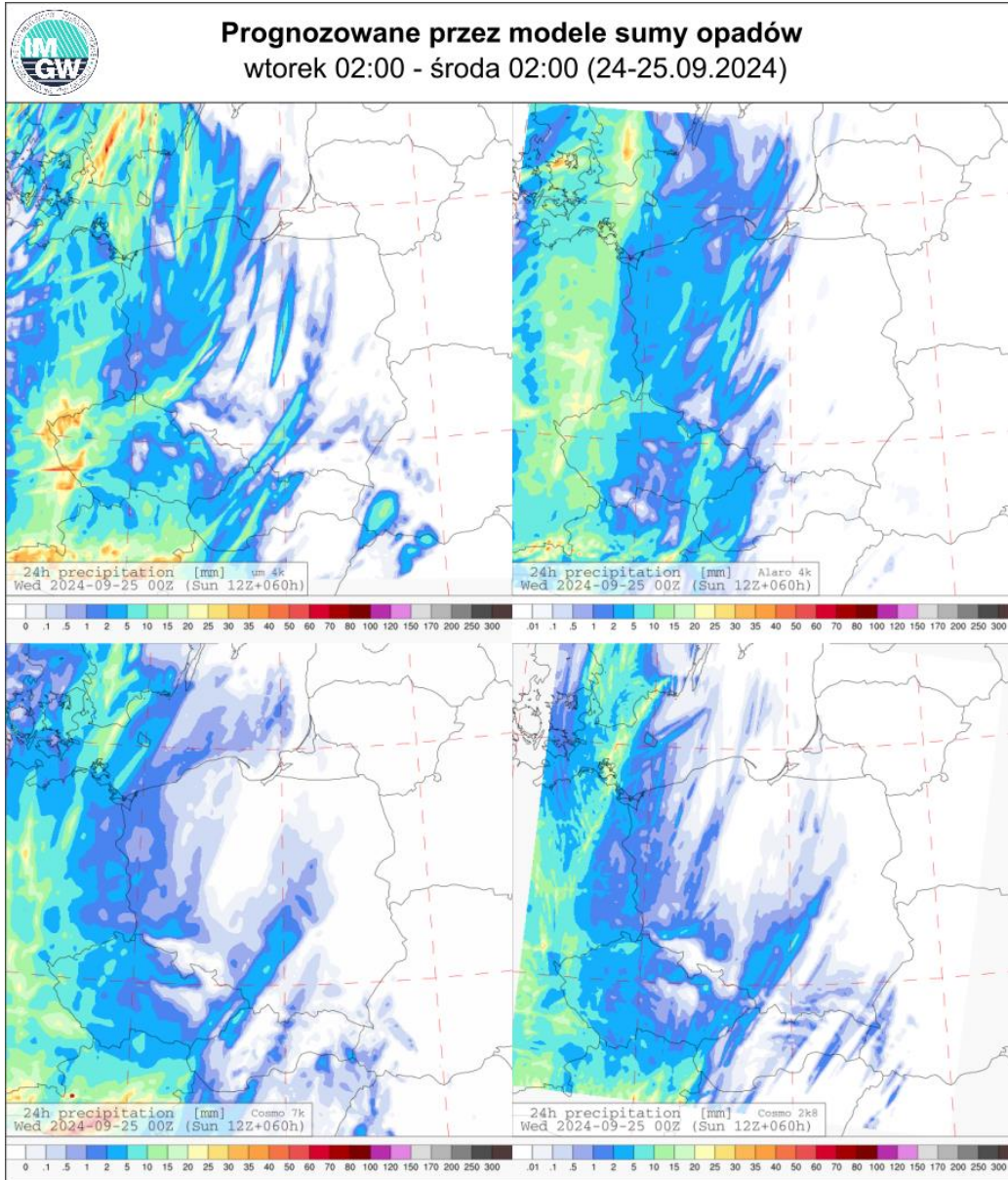
We wtorek (24.09.2024) opady deszczu prognozowane są w zachodniej, a częściowo w północnej, południowej i środkowej części Polski. Model UM 4 km wskazuje na możliwość wystąpienia opadu o dobowej sumie do 20 mm (punktowo do 25-30 mm) w zachodniej części woj. dolnośląskiego oraz na Wybrzeżu. Wyliczenia modelu Alaro wskazują na nieco mniejsze sumy osiągające 10 mm w woj. wielkopolskim, kujawsko-pomorskim i pomorskim. Modele Cosmo prognozują znacznie mniejszy obszar objęty opadami atmosferycznymi. Ich suma na zachodzie i południu kraju nie powinna przekraczać 10 mm. Modele wskazują na możliwość wystąpienia opadów pochodzenia konwekcyjnego oraz dużą zmienność rozkładu przestrzennego opadu.

W najbliższych dwóch dobach model ECMWF 0.1° wskazuje na wystąpienie wartości temperatury maksymalnej przekraczającej 20°C w przeważającej części Polski. Temperatura maksymalna w rejonach górskich i podgórskich ma wynieść co najmniej 15°C, przy czym w wyższych partiach gór może być niższa. W nocy prognozowana temperatura minimalna w kraju ma wynieść 10-14°C. W rejonach podgórskich model wskazuje na spadki temperatury do 6°C, jednak należy mieć na uwadze, że rozdzielczość pozioma modelu nie pozwala na odtworzenie efektów lokalnych, co powoduje, że rzeczywista temperatura minimalna może być znacznie niższa.

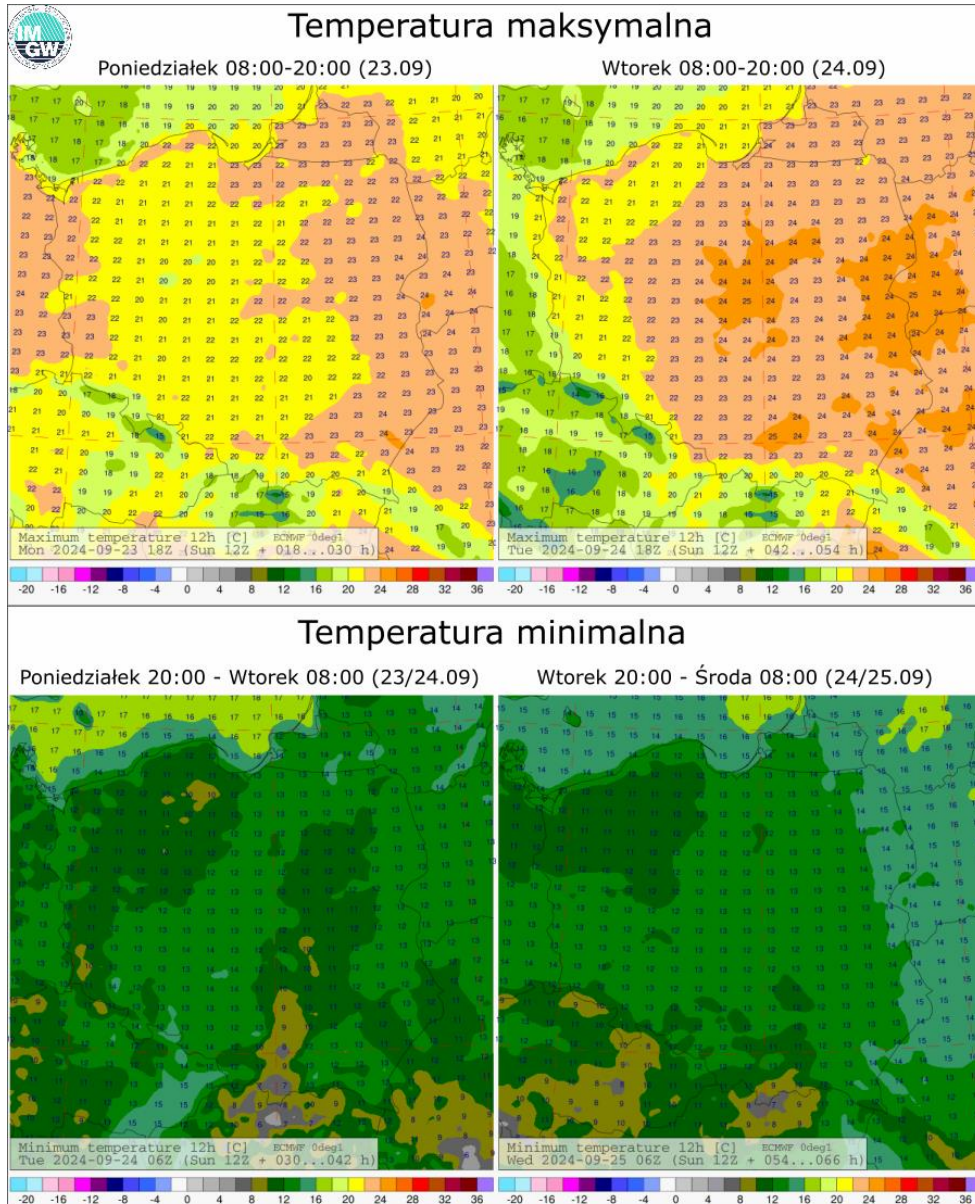
Prezentowany scenariusz prognozowanych zjawisk został opracowany w oparciu o wyliczenia modeli numerycznych, co oznacza, że rzeczywisty przebieg zdarzeń może różnić się w pewnym stopniu od prognozowanego. Należy mieć na uwadze ograniczenia modeli wynikające z zastosowanych różnych schematów parametryzacyjnych procesów mikrofizycznych zachodzących w chmurach, różnych schematów numerycznych oraz siatek obliczeniowych.



Prognozowana dobowa suma opadów na poniedziałek (23.09 00 UTC - 24.09 00 UTC) wg wyników modeli ECMWF 0.1°, Alaro 4 km, COSMO 7 km, UM 4 km.



Prognozowana dobowa suma opadów na wtorek (24.09 00 UTC - 24.09 00 UTC) wg wyników modeli ECMWF 0.1°, Alaro 4 km, COSMO 7 km, UM 4 km.



Prognozowana temperatura maksymalna i minimalna na kolejne dwie doby. Model ECMWF 0.1°.



Prognozowane przez modele numeryczne opady atmosferyczne na kolejnych 6 dni

Poniżej przedstawione zostały prognozowane sumy opadów atmosferycznych w okresie 23-28.09.2024 według modeli GFS 0.25° i ECMWF 0.1° (prognozy z 12:00 UTC 22.09.2024), ze szczególnym uwzględnieniem Polski południowo-zachodniej. **Rzeczywisty przebieg zdarzeń może różnić się od prognozowanego.**

Poniedziałek (23.09): Brak prognozowanych opadów atmosferycznych.

Wtorek (24.09): Modele wskazują na możliwe sumy do 5 mm w zachodniej Polsce. Lokalnie mogą wystąpić sumy do 10 mm.

Środa (25.09): Opady będą obejmować obszar północno-zachodniej i południowo-wschodniej części kraju. Model GFS wskazuje na opady do 5 mm w tych obszarach, z kolei ECMWF na wyższe, sięgające 10 mm na południu, przy czym należy zaznaczyć, że model ten wskazuje na znacznie mniejszy obszar objęty opadem. W południowo zachodniej części kraju prognozowany jest opad do 0,5 mm, przy czym na pograniczu Polski i Niemiec (woj. lubuskie, zachodniopomorskie) możliwe są sumy do 5 mm.

Czwartek (26.09): Najwyższe sumy opadów są prognozowane na obszarze Polski północno-zachodniej, gdzie model GFS wskazuje na sumy opadów do 10 mm, a model ECMWF nawet do 15-20 mm w woj. pomorskim. Ponadto prognoza ECMWF wskazuje na możliwość wystąpienia opadów do 10 mm również na południowym zachodzie Polski (woj. dolnośląskie).

Piątek (27.09): Model GFS wskazuje na sumy do 5 mm na południu kraju (w tym w woj. dolnośląskim). Strefa opadów miałyby objąć również Polskę północną i częściowo wschodnią. Model ECMWF wskazuje na podobne obszary objęte występowaniem opadów, przy czym prognozowany opad w woj. dolnośląskim nie przekracza 2 mm.

Sobota (28.09): Wyliczenia modelu GFS wskazują występowanie stref opadów na południowym wschodzie Polski i Wybrzeżu. Prognozowane sumy w woj. dolnośląskim nie przekraczają 1 mm. Model ECMWF wskazuje na możliwość miejscowego wystąpienia sum opadów do 2 mm na tym obszarze.

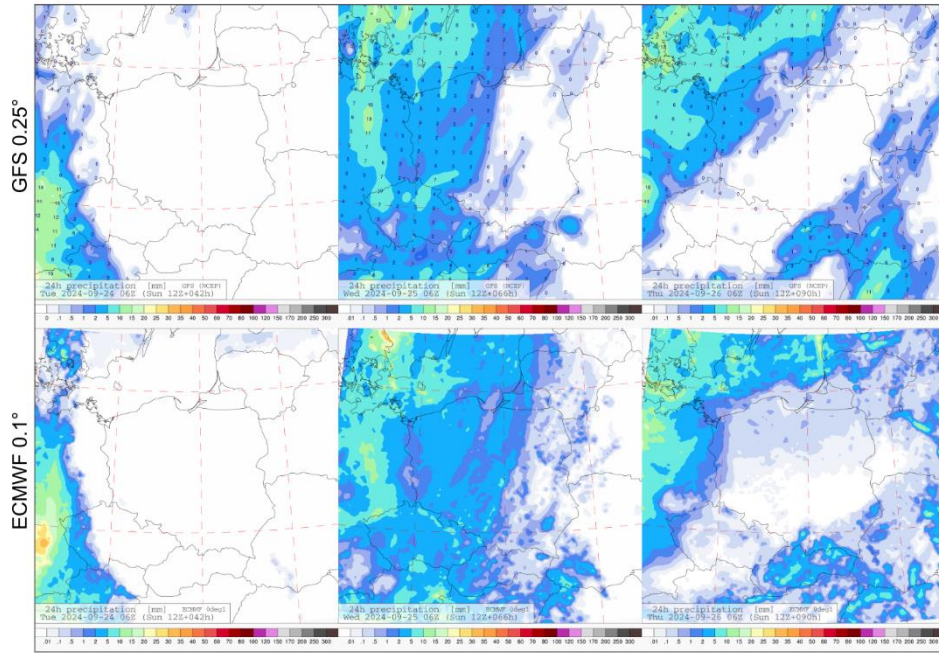


Prognozowane sumy opadów atmosferycznych na 6 kolejnych dni

Pon. 23.09

Wt. 24.09

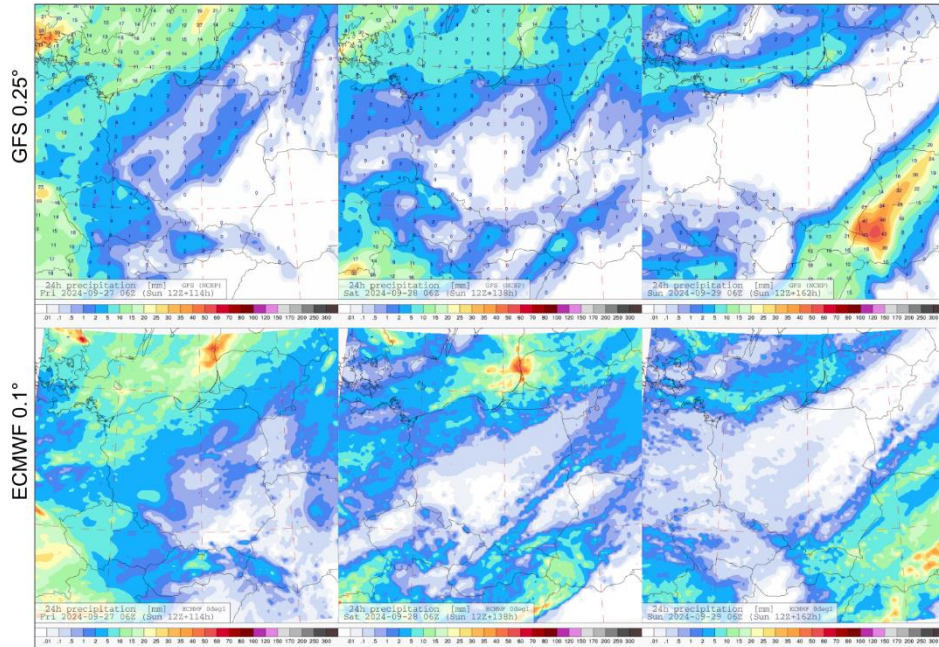
Śr. 25.09



Czw. 26.09

Pt. 27.09

Sob. 28.09



Prognozowane sumy opadów atmosferycznych na 6 dni według modeli 0.25° i ECMWF 0.1°



Aktualna sytuacja hydrologiczna

Kulminacja fali wezbraniowej wczesnym popołudniem dotarła do Głogowa i stan wody utrzymuje się tu na poziomie ok. 685-690 cm (występują niewielkie wahania) – jest to ok. 240 cm powyżej stanu alarmowego. W górę Odry od Głogowa przeważają spadki przy nadal przekroczonych stanach alarmowych. Lokalnie stany wody opadły już poniżej stanów alarmowych (Krapkowice), a nawet ostrzegawczych (Chałupki, Olza, Koźle, opole-Groszowice). Na stacji Racibórz – Miedonia utrzymuje się stabilizacja w okolicach stanu alarmowego – obecnie jest to 605 cm (wpływ pracy zbiornika Racibórz Dolny). **We Wrocławiu (Trestno) stany wody wynosi 534 cm i wciąż stopniowo opada** (przy przekroczonym stanie alarmowym).

W dół biegu Odry od Głogowa do Połęcka przeważają wzrosty powyżej stanów alarmowych. W Białej Górze stan wody jest, jeszcze, wyrównany powyżej stanu ostrzegawczego, a Słubicach występuje stabilizacja stanu wody w strefie około alarmowej. Na odcinku Odry od Słubic do stacji hydrologicznej Widuchowa obserwowane są wzrosty w strefie wody wysokiej, punktowo średniej. Od Widuchowej do ujścia nieznaczne wzrosty w strefie średniej.

Procentowy udział stacji hydrologicznych w poszczególnych strefach stanów charakterystycznych:

- strefa wody niskiej 39%;
- strefa wody średniej 45%;
- strefa wody wysokiej 16%.

Na godz. 18 UTC stan alarmowy został przekroczony na:

- 23 stacjach hydrologicznych w dorzeczu Odry, maksymalnie o 235 cm na stacji BRZEG DOLNY na rzece Odra;



Stan ostrzegawczy został przekroczony na:

- 3 stacjach hydrologicznych w dorzeczu Wisły;
- 14 stacjach hydrologicznych w dorzeczu Odry.

Prognozowana sytuacja hydrologiczna

22-25.09.2024

Stany wody na Odrze od Chałupek do Ujścia Nysy Kłodzkiej będą opadały w strefie wody wysokiej, lokalnie jeszcze powyżej stanów umownych (Krzyżanowice powyżej alarmowego, Racibórz-Miedonia na granicy alarmowego, Krapkowice powyżej ostrzegawczego, a Ujście Nysy Kłodzkiej powyżej alarmowego). Dalej do ujścia Baryczy tendencja spadkowa się utrzyma, ale przy przekroczonych stanach alarmowych. W Głogowie w niedzielę wczesnym popołudniem osiągnięta została kulminacja stanu wody (na poziomie ok 685-690 cm – ok. 240 cm powyżej stanu alarmowego) i będzie trwać do poniedziałku rano, następnie zaznaczy się powolne opadanie stanu wody. Kulminacja fali powodziowej będzie się przemieszczała w dół Odry, zaznaczając się dziś w nocy (około północy) w Nowej Soli na wysokości 660-670 cm (stan alarmowy to 450 cm, a dotychczasowe maksimum z 1997 r. to 681 cm). Na kolejnych stacjach hydrologicznych od Cigacic do Połęcka stany wody będą wzrastały powyżej stanów alarmowych, a w Białej Górze powyżej stanu ostrzegawczego. W Cigacicach kulminacja wezbrania przewidywana jest na poniedziałek wieczorem (645-655 cm), w Nietkowie w nocy z poniedziałku na wtorek (635-355 cm), a w Połecku w środę nad ranem (530-560 cm).

W zlewniach dopływów górnej i środkowej Odry przewidywana jest przeważnie tendencja spadkowa stanów wody lub stabilizacja, odcinkami wahania wywołane głównie pracą urządzeń wodnych. Stany wody będą układały się na ogół w strefie wody wysokiej, odcinkami powyżej stanów umownych. Powolne wzrosty stanów wody prognozowane są na dolnej Baryczy. W ujściowych odcinkach dopływów Odry od Głogowa do Słubic stany wody mogą wzrastać z powodu cofki od rosnących stanów wody na Odrze. Na Bystrzycy poniżej zbiornika Mietków stany alarmowe pozostaną znacznie przekroczone, w związku z utrzymywaniem zwiększonego odpływu ze zb. Mietków. Dalsze zmiany stanu wody na Bystrzycy od zb. Mietków do ujścia do Odry będą zależały od pracy zbiornika, a w ujściowym odcinku Bystrzycy stan wody może być dodatkowo podniesiony przez wezbrane wody rzeki Odry.

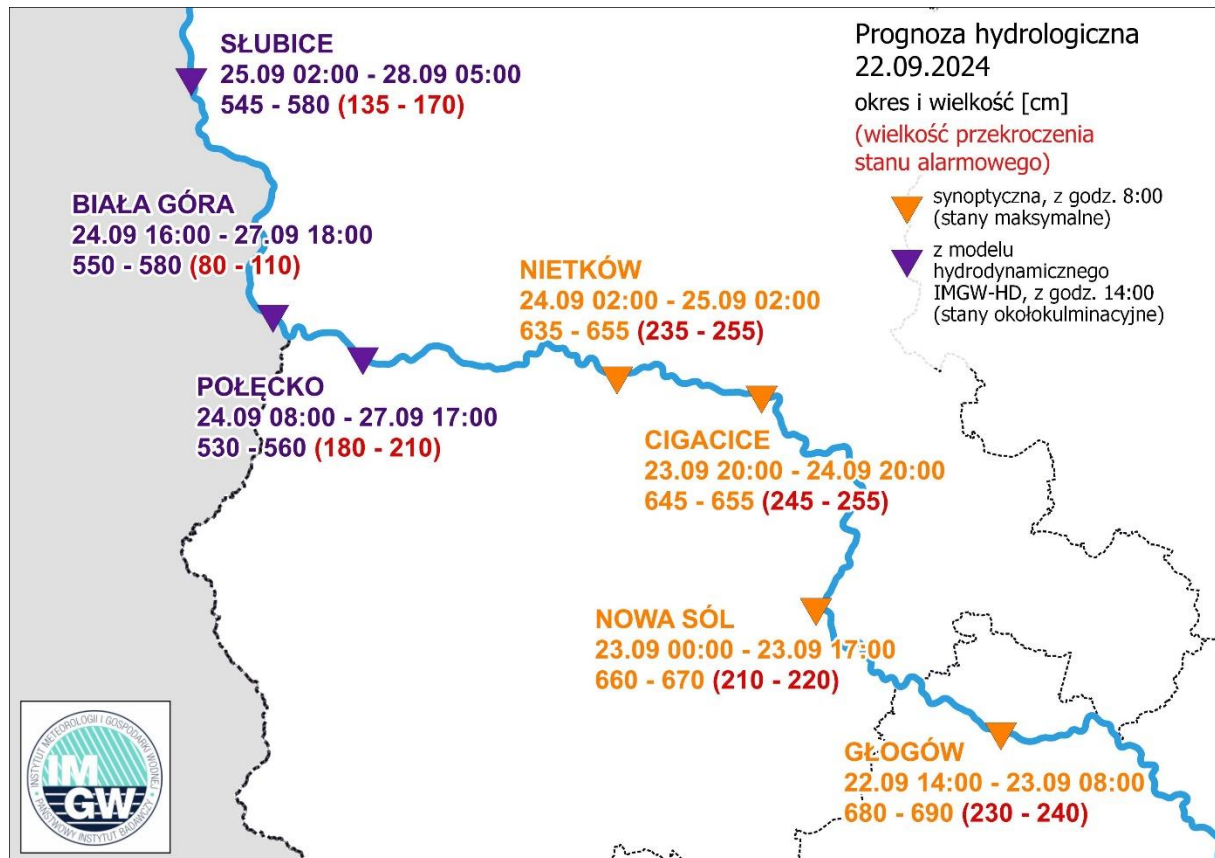
Ze względu na spłaszczony kształt fali powodziowej, a co za tym idzie długi okres utrzymywania się powodziowych stanów wody, infrastruktura hydrotechniczna będzie pracowała z najwyższymi obciążeniami przez relatywnie długi czas. Wobec powyższego zwiększa się ryzyko awarii wałów



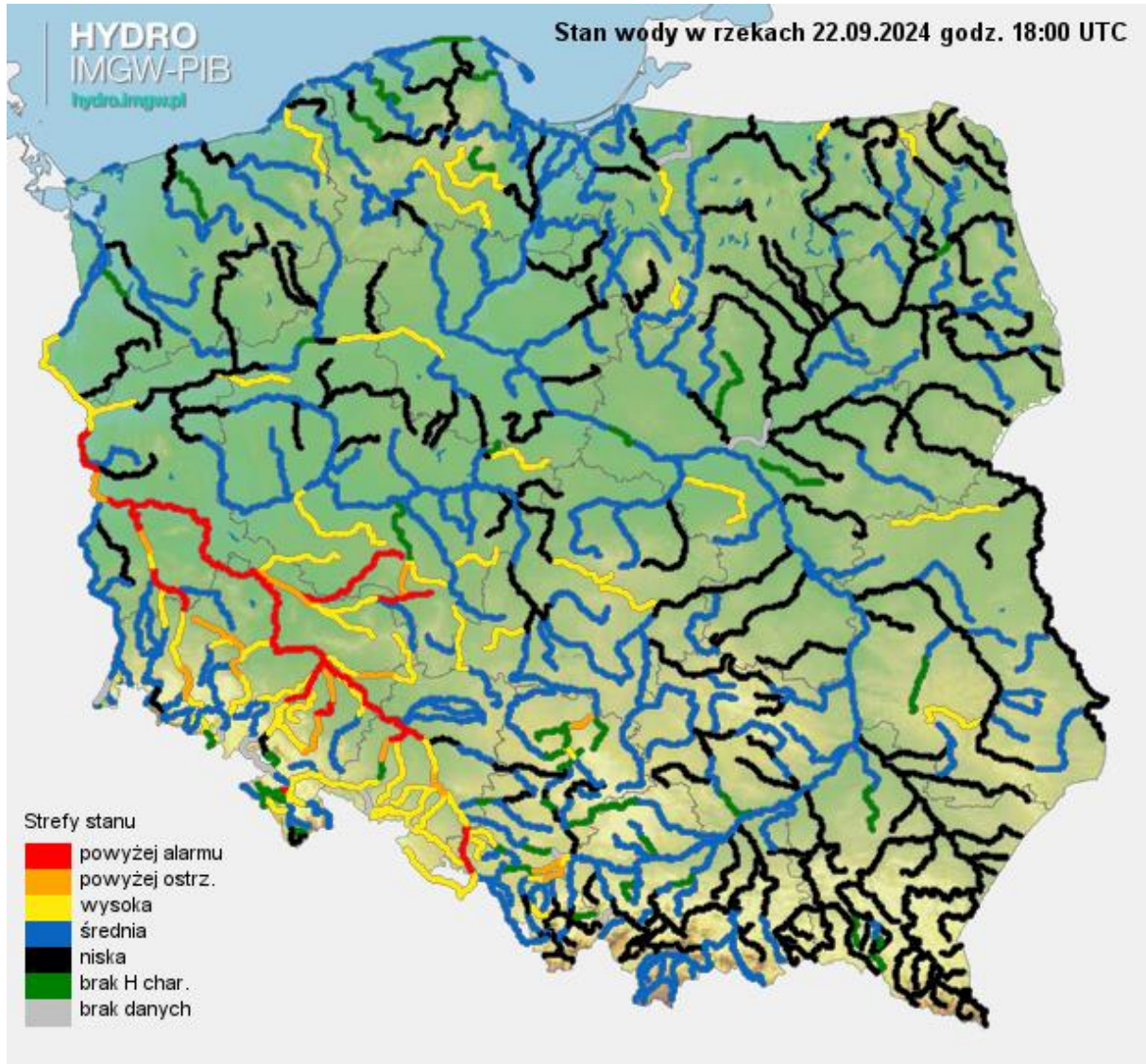
przeciwpowodziowych innych elementów ochrony przeciwpowodziowej. Apelujemy o zachowanie ostrożności i reagowanie na wskazania służb.

Zachęcamy do śledzenia aktualnej i prognozowanej sytuacji hydrologicznej w serwisie www.hydro.imgw.pl.

Poniżej na mapie poglądowej przedstawiono prognozy kulminacji fali wzdłuż odcinka Odry poniżej Głogowa. Prognozy będą aktualizowane w miarę dostępności nowych danych (zarówno okres występowania jak i zakres wartości).

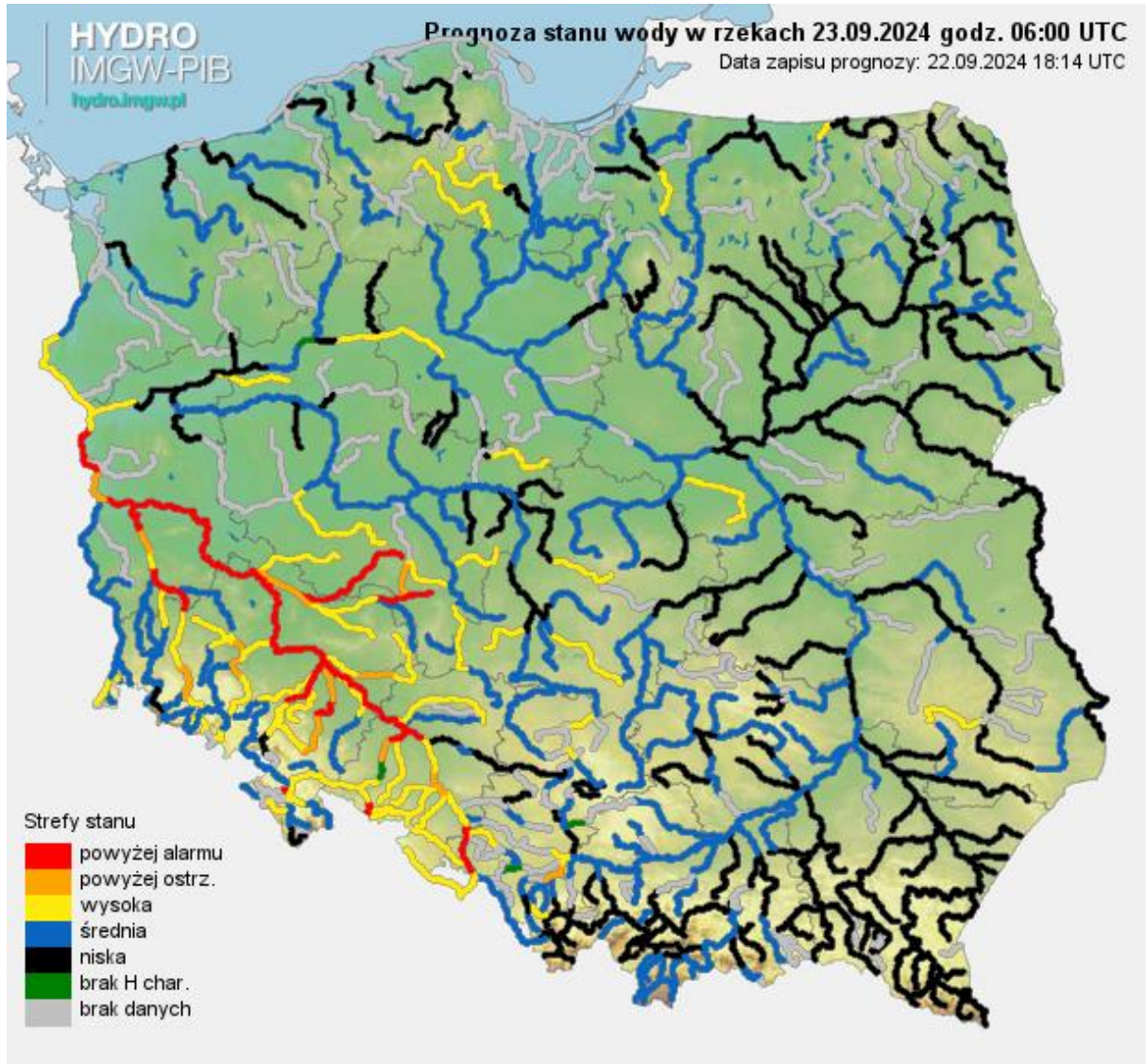


Prognoza hydrologiczna wezbrania na Odrze 22.09.2024.



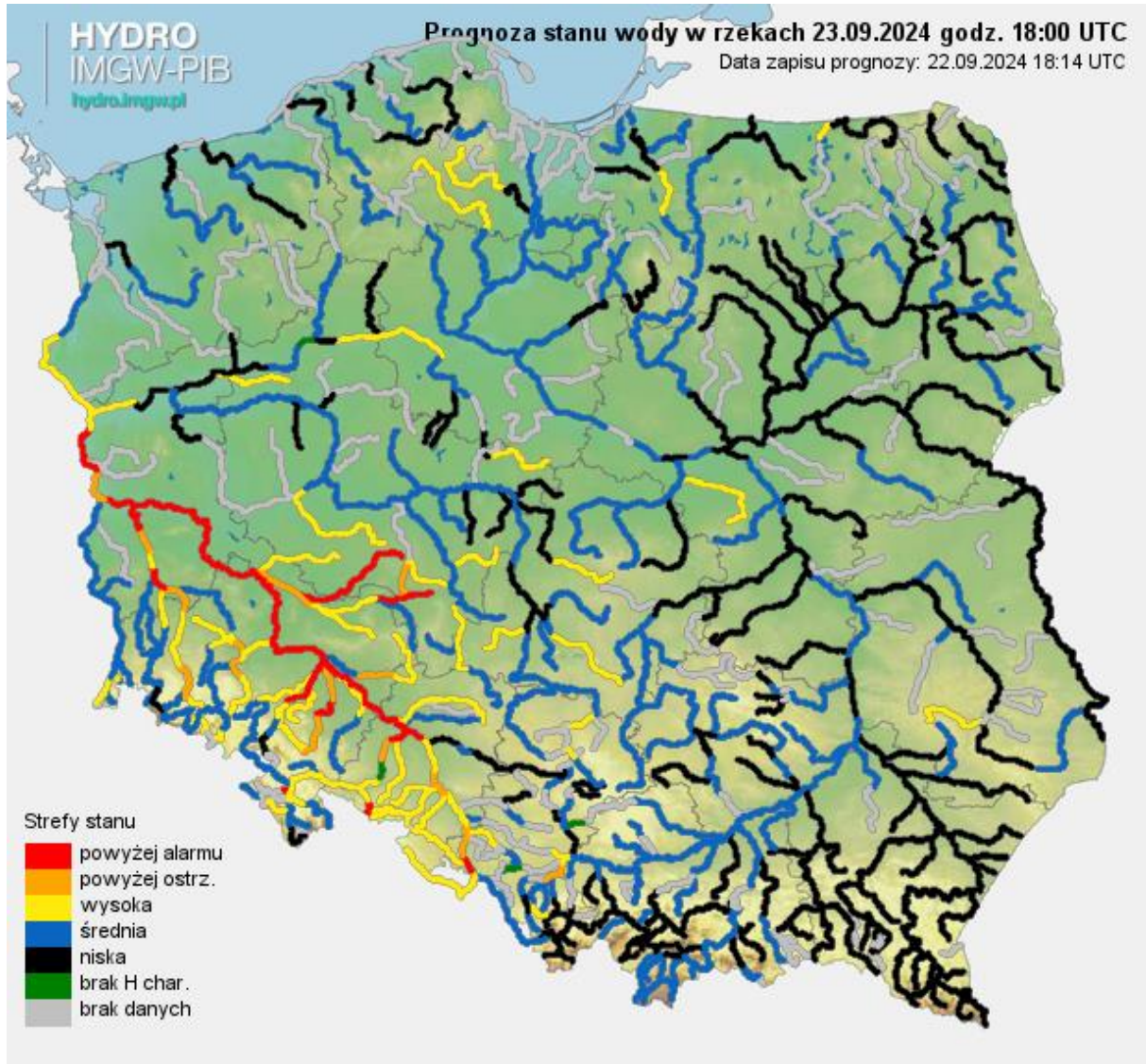
Aktualny stan wody w rzekach na godz. 18 UTC.





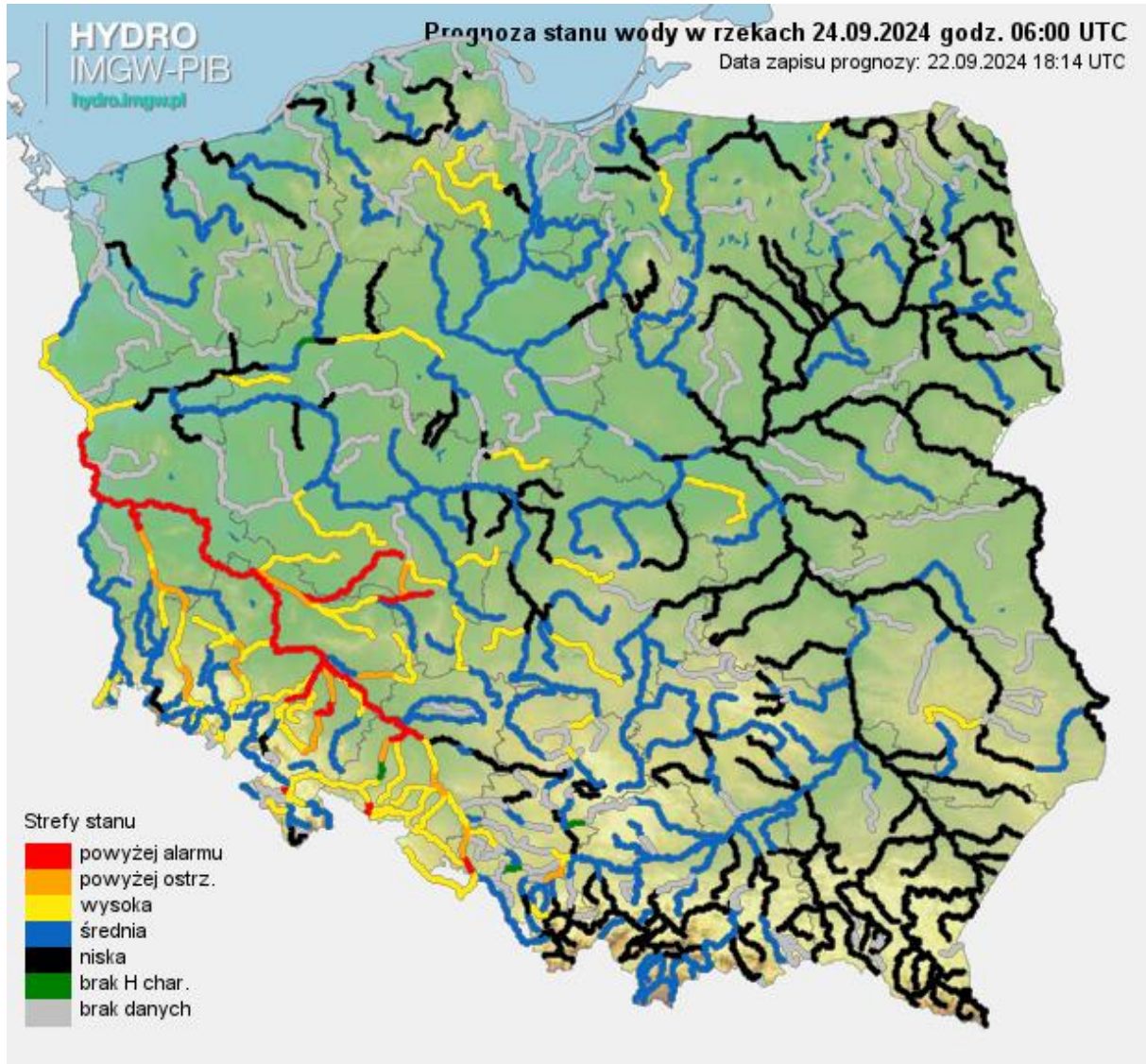
Prognozowana sytuacja hydrologiczna 23.09.2024 r. (06 UTC).



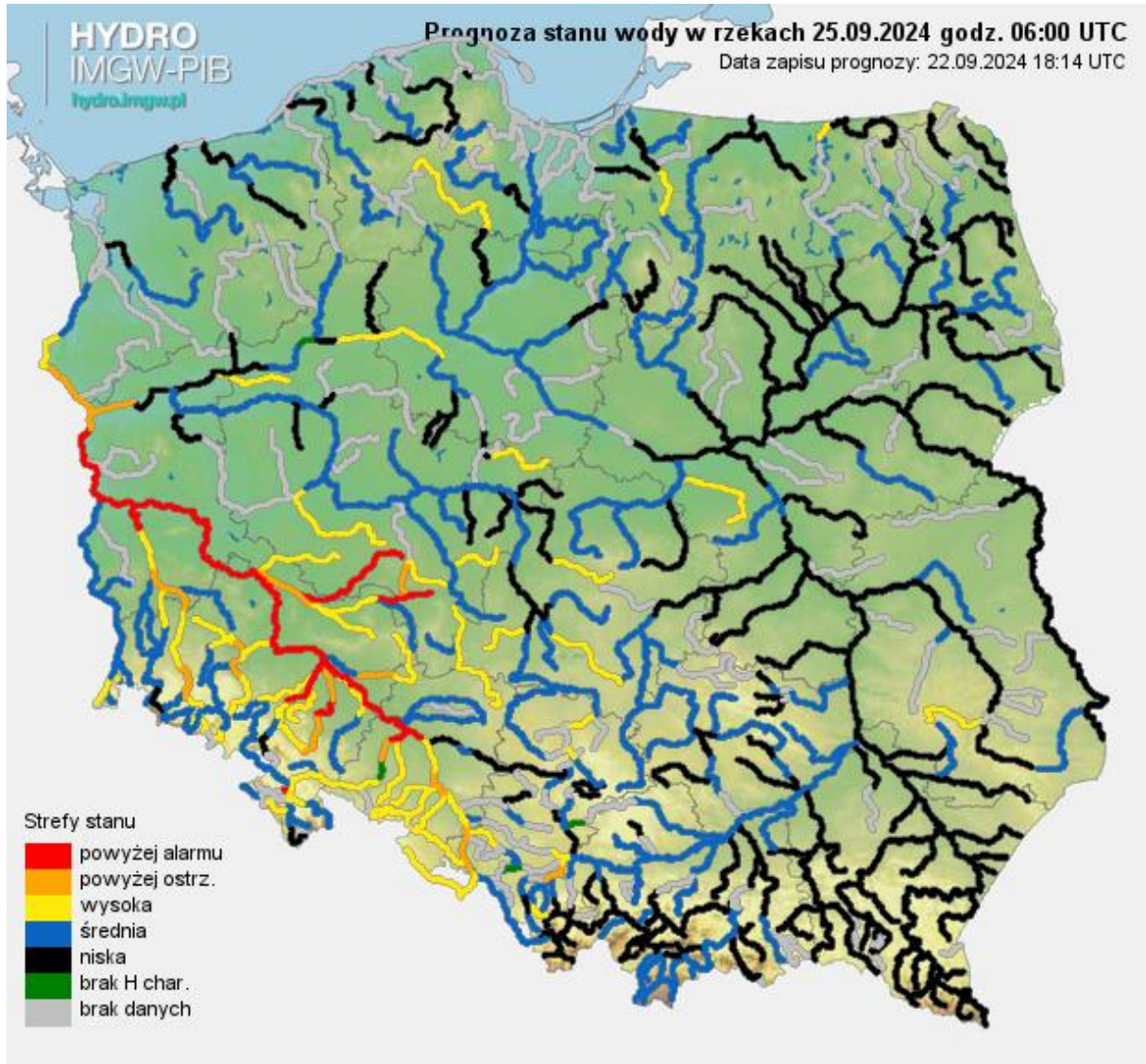


Prognozowana sytuacja hydrologiczna 23.09.2024 r. (18 UTC).





Prognozowana sytuacja hydrologiczna 24.09.2024 r. (06 UTC).



Prognozowana sytuacja hydrologiczna 25.09.2024 r. (06 UTC).



Obowiązujące ostrzeżenia

Ostrzeżenia meteorologiczne

Brak wydanych ostrzeżeń.



Ostrzeżenia Meteorologiczne

Stan na 22.09.2024 11:16



Brak ostrzeżeń meteorologicznych

■ Stopień 1 ■ Stopień 2 ■ Stopień 3

Mapa obowiązujących ostrzeżeń meteorologicznych. Źródło: IMGW-PIB.

Ostrzeżenia hydrologiczne

Obowiązują ostrzeżenia hydrologiczne przed wezbrzeniami i 3 stopnia dla województw: lubuskiego, zachodniopomorskiego, dolnośląskiego, opolskiego i wielkopolskiego. Nadal obowiązują też ostrzeżenia przed suszą hydrologiczną głównie w dorzeczu Wisły oraz w zlewni Warty.



Ostrzeżenia Hydrologiczne

Stan na 22.09.2024 15:00



Liczba wydanych ostrzeżeń hydrologicznych: 35

- susza hydrologiczna • wezbranie z przekroczeniem stanów alarmowych

■ Stopień 1 ■ Stopień 2 ■ Stopień 3 ■ Susza hydrologiczna

Mapa obowiązujących ostrzeżeń hydrologicznych. Źródło: IMGW-PIB



Apelujemy o sprawdzanie aktualizowanych prognoz oraz ostrzeżeń meteorologicznych i hydrologicznych na portalach IMGW-PIB: <https://meteo.imgw.pl/>, <https://modele.imgw.pl/> i <https://hydro.imgw.pl/>

Opracowanie:

Jakub Gawron (Centrum Meteorologicznej Osłony Kraju) - Synoptyk Kraju,
Michał Ogrodnik (Centrum Meteorologicznej Osłony Kraju) - Synoptyk Ostrzeżeniowy,
Paweł Przygodzki (Centrum Hydrologicznej Osłony Kraju),
Małgorzata Gori (Centrum Hydrologicznej Osłony Kraju),
Magdalena Korcz (Centrum Hydrologicznej Osłony Kraju),
Natalia Pilgaj (Centrum Modelowania Meteorologicznego),
Piotr Szuster (Centrum Modelowania Meteorologicznego),
Artur Surowiecki (Centrum Modelowania Meteorologicznego).

Zatwierdzili:

Mariusz Figurski (Centrum Modelowania Meteorologicznego),
Grzegorz Duniec (Centrum Meteorologicznej Osłony Kraju),
Paweł Przygodzki (Centrum Hydrologicznej Osłony Kraju).

SERWIS POGODOWY DLA POLSKI: <https://meteo.imgw.pl/>

APLIKACJA MOBILNA: <http://aplikacjameteo.imgw.pl/>

SERWIS Z CAŁOROCZNĄ POGODĄ DLA GÓR: <http://gory.imgw.pl/>

DARMOWY WIDGET POGODOWY: <http://widgetmeteo.imgw.pl/>

IMGW-PIB. Instytut pełni kluczową rolę w osłonie meteorologicznej kraju od 1919 roku. Od Tatr po Bałtyk, od Karpat po Zalew Szczeciński analizujemy, dostarczamy prognozy i wydajemy ostrzeżenie. Nasze systemy informacyjne i rozwiązania działają 24/7 przez cały rok, wsparte wiedzą i doświadczeniem analityków i specjalistów meteorologii i hydrologii. Jesteśmy Instytutem skupiającym wysokiej klasy specjalistów i dysponujemy niezbędną infrastrukturą do pracy nad nim. Pogoda i klimat to jeden z najważniejszych tematów we współczesnym świecie.

