

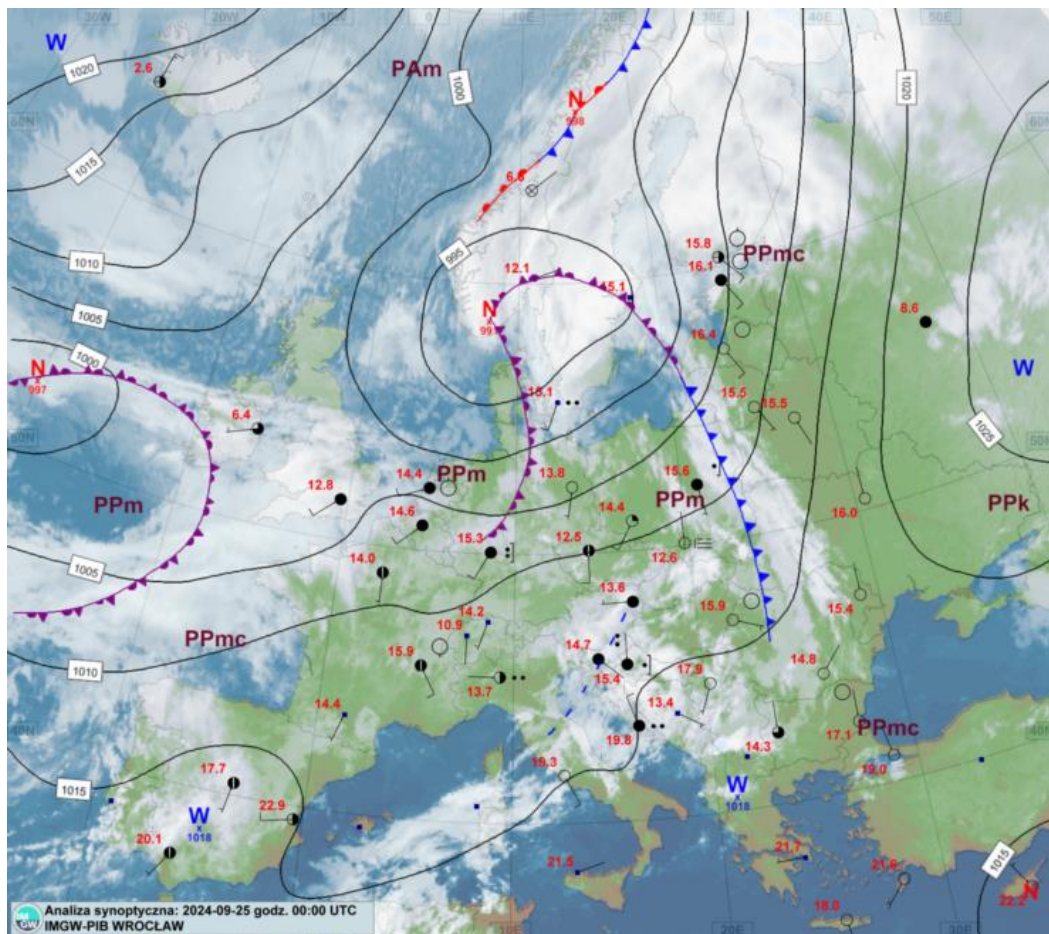
Warszawa, 25.09.2024 r., godz. 15:00

Komunikat IMGW-PIB o aktualnej i prognozowanej sytuacji synoptycznej i hydrologicznej

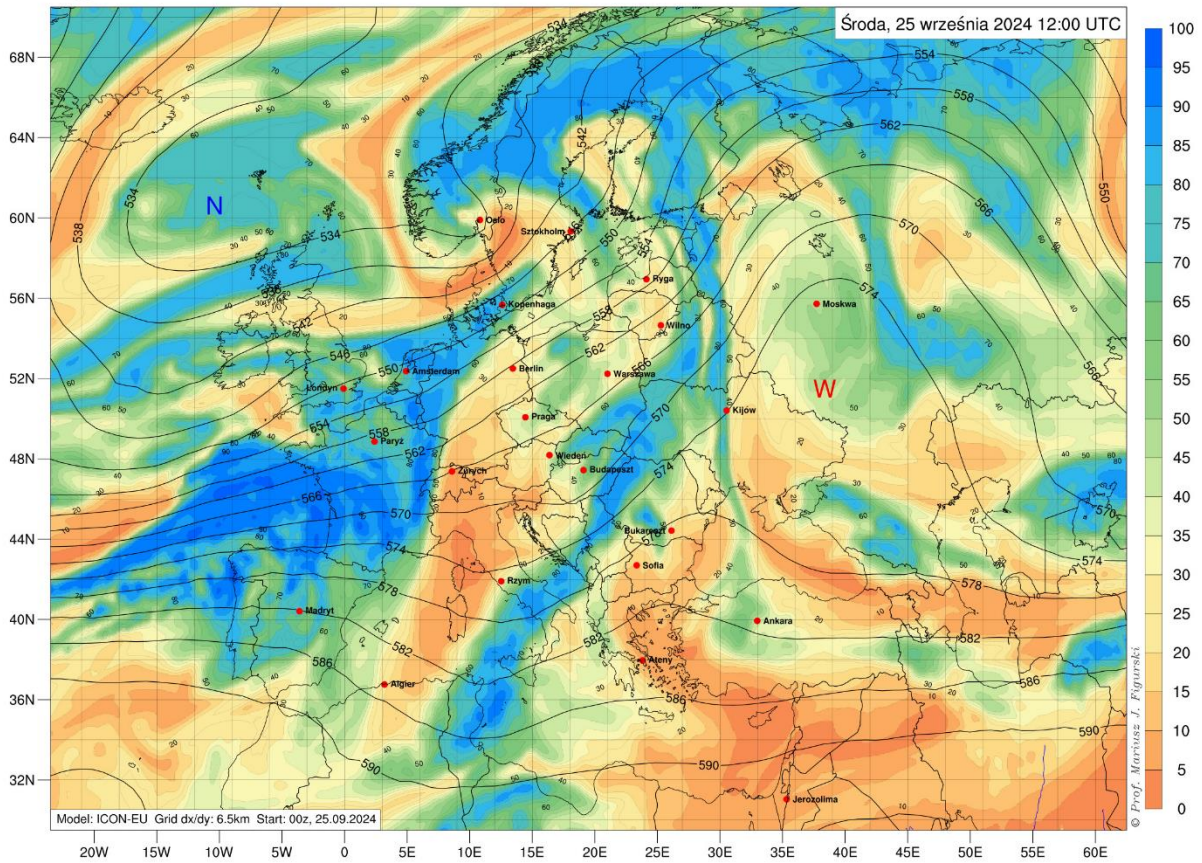
Prognozowana sytuacja meteorologiczna i hydrologiczna

Termin opracowania: 25.09.2024 godz. 13:00

Polska będzie pod wpływem układu niżowego z ośrodkami nad Skandynawią i Morzem Północnym. W dzień z zachodu na wschód będzie przemieszczać się układ frontów atmosferycznych. Będzie napływać powietrze polarne morskie, nad północny zachód chłodniejsze. Prognozuje się spadek ciśnienia.



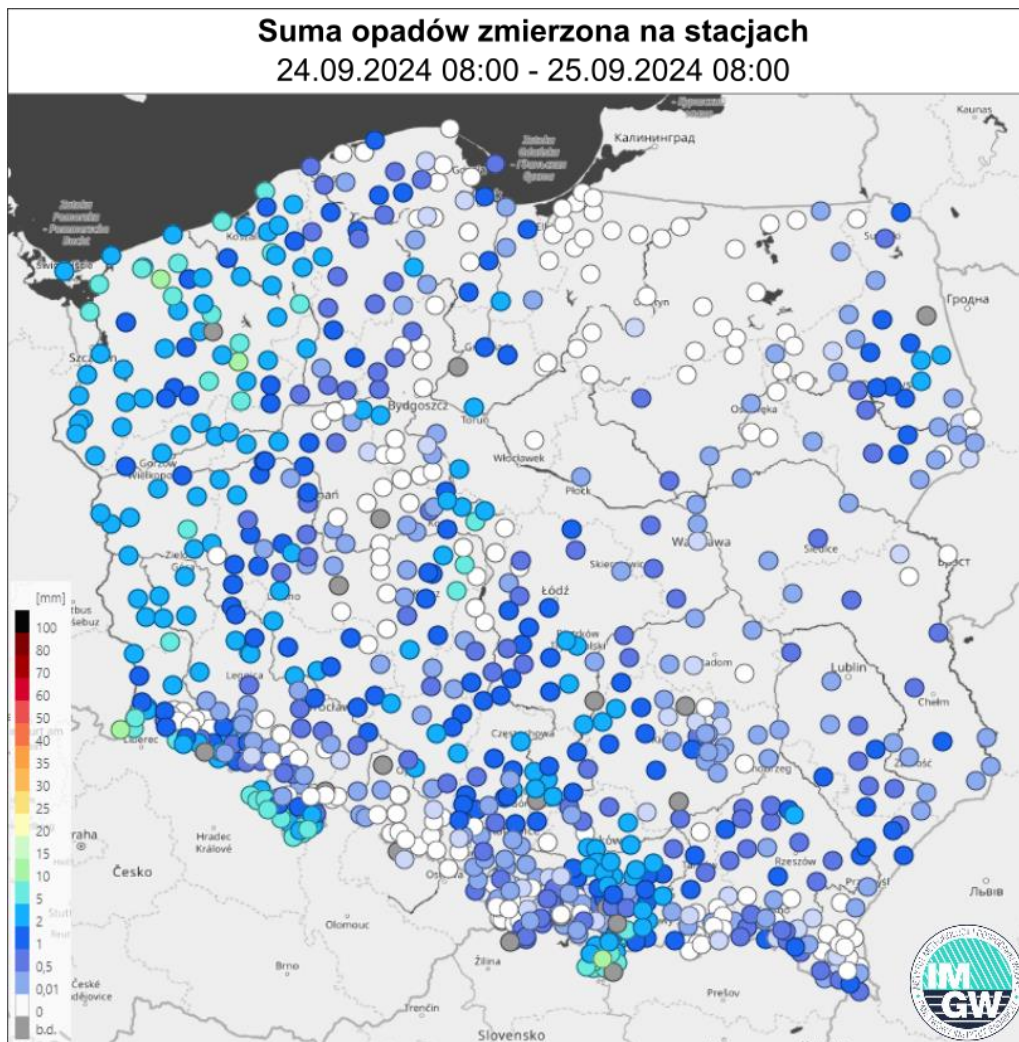
Mapa synoptyczna z terminu 25.09.2024 00:00 UTC. Źródło: IMGW-PIB.



Prognozowana przez model ICON-EU wilgotność względna oraz geopotencjał na poziomie 500 hPa na wtorek (25.09), godz. 12:00 UTC.

Zmierzone opady atmosferyczne

W ciągu ostatniej doby (24.09.2024 godz. 08:00 – 25.09.2024, godz. 08:00) suma opadów osiągnęła 10 mm i więcej wystąpiła na 8 stacjach pomiarowych, z kolei na 53 stacjach osiągnęła wysokość 5 mm i więcej. Największe opady zanotowano na stacjach pomiarowych Dolina Pięciu Stawów (18,7 mm), Mała Kopa (15,4 mm), Zakopane (12,3 mm) i Sieniawka (12,3 mm). Najwyższe dobowe sumy opadu wystąpiły w Tatrach i na Podhalu, na południu woj. dolnośląskiego, w woj. zachodniopomorskim i miejscami na wschodzie woj. wielkopolskiego.



Suma opadów zmierzona na stacjach za okres 24 h (24.2024 06:00 UTC – 25.09.2024 06:00 UTC).



Prognoza synoptyczna

25.09.2024 19:30 - 19:30 25.09.2024 (Środa/Czwartek, Czwartek)

W nocy zachmurzenie duże z większymi przejaśnieniami, w centrum zachmurzenie małe. Na północnym zachodzie, zachodzie i krańcach wschodnich przelotne opady deszczu. Początkowo na południowym wschodzie możliwe zanikające burze. Temperatura minimalna od 10°C do 15°C, w rejonach podgórskich Karpat lokalnie 8°C. Wiatr słaby i umiarkowany, południowy. W rejonach podgórskich Sudetów porywy wiatru do 70 km/h, Karpat do 90 km/h. Wysoko w górach porywy wiatru do 100 km/h. Podczas burz wiatr w porywach do 50 km/h.

W dzień zachmurzenie duże z większymi przejaśnieniami. Miejscami opady przelotne. Na północy lokalnie możliwe burze. Temperatura maksymalna od 17°C do 22°C. Wiatr umiarkowany, porywisty, na zachodzie w porywach do 55 km/h, południowo-zachodni i południowy. W rejonach podgórskich Sudetów porywy wiatru do 75 km/h, Karpat do 90 km/h. Wysoko w górach porywy wiatru do 120 km/h. W czasie burz wiatr w porywach do 65 km/h.

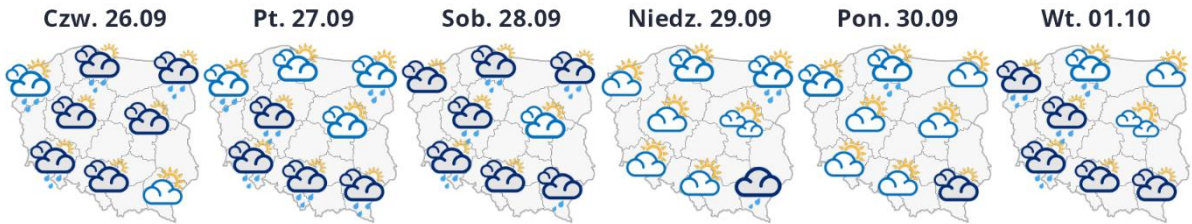
26.09.2024 19:30 - 19:30 27.09.2024 (Czwartek/Piątek, Piątek)

W nocy zachmurzenie duże z większymi przejaśnieniami. Przelotne opady deszczu. Temperatura minimalna od 13°C do 18°C, w rejonach podgórskich od 10°C do 12°C. Wiatr słaby i umiarkowany, porywisty, na zachodzie w porywach do 60 km/h, południowo-zachodni. W rejonach podgórskich Sudetów porywy wiatru do 75 km/h, Karpat do 65 km/h. Wysoko w górach porywy wiatru: w Karpatach do 100 km/h, w Sudetach do 120 km/h.

W dzień zachmurzenie duże z większymi przejaśnieniami. Miejscami przelotne opady deszczu, na zachodzie możliwe burze. Temperatura maksymalna od 17°C w Kotlinie Kłodzkiej do 23°C na południowym wschodzie. Wiatr umiarkowany, porywisty, południowo-zachodni. W rejonach podgórskich Sudetów porywy do 75 km/h, Karpat do 60 km/h. Wysoko w Sudetach porywy do 120 km/h, w Karpatach do 80 km/h. W czasie burz porywy do 70 km/h.



POGODA



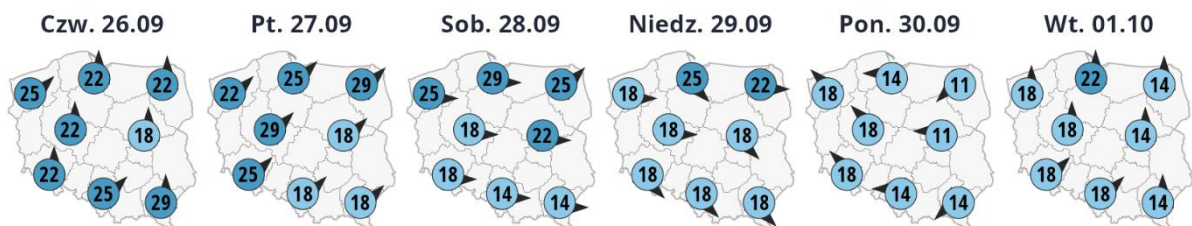
MINIMALNA TEMPERATURA W NOCY (°C)



MAKSYMALNA TEMPERATURA W DZIEŃ (°C)



WIATR (km/h)



Wizualizacja danych: dr Alan Mandal

Prognoza synoptyczna na kolejnych 6 dni.



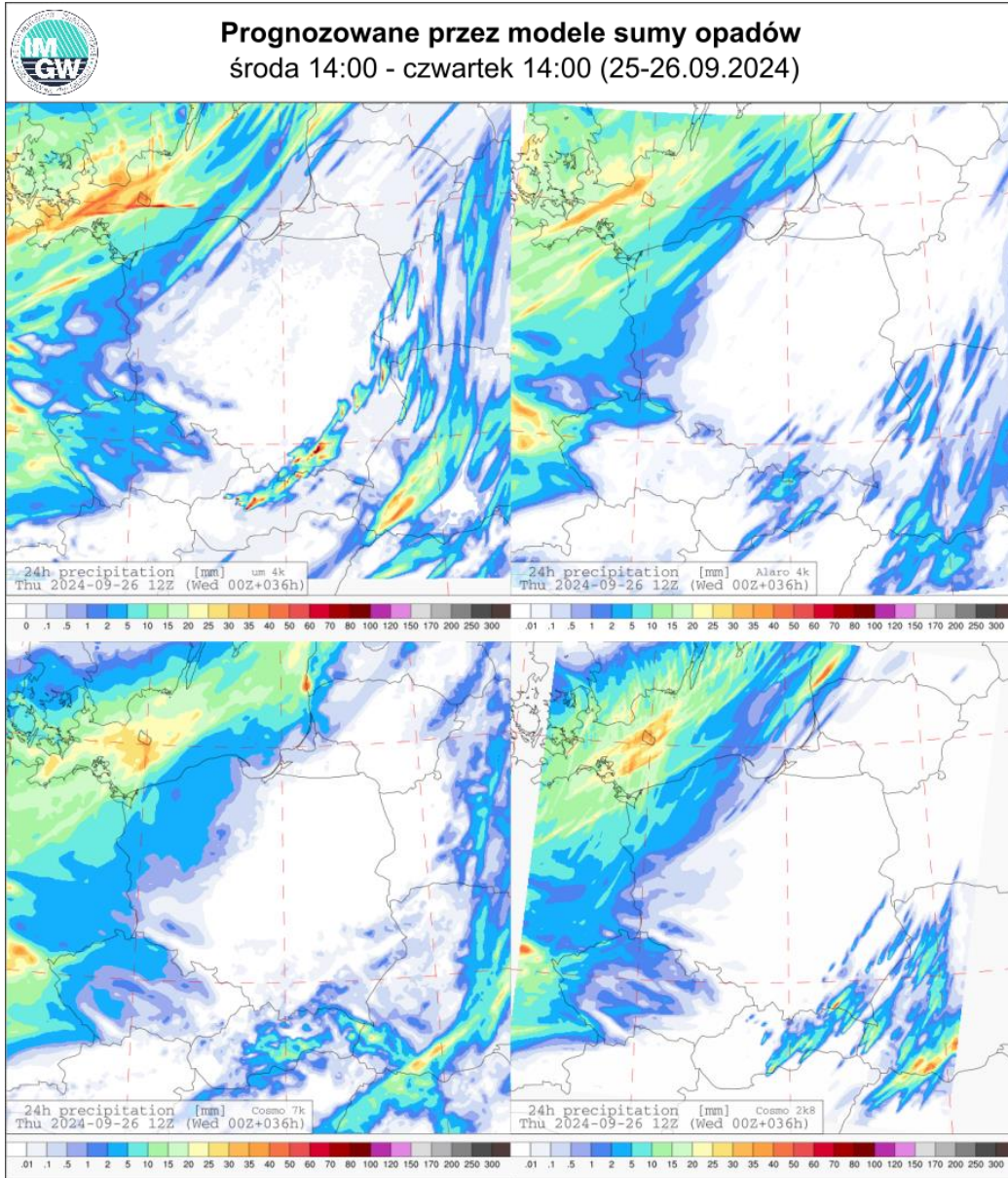
Prognozowany przebieg zdarzeń według modeli numerycznych

Poniżej przedstawiony został przebieg zjawisk pogodowych w okresie 24.09.2024 12:00 UTC – 26.09.2024 12:00 UTC (48 h) z wykorzystaniem następujących numerycznych modeli pogody: UM 4 km, Alaro 4 km, COSMO 7 km i COSMO 2.8 km.

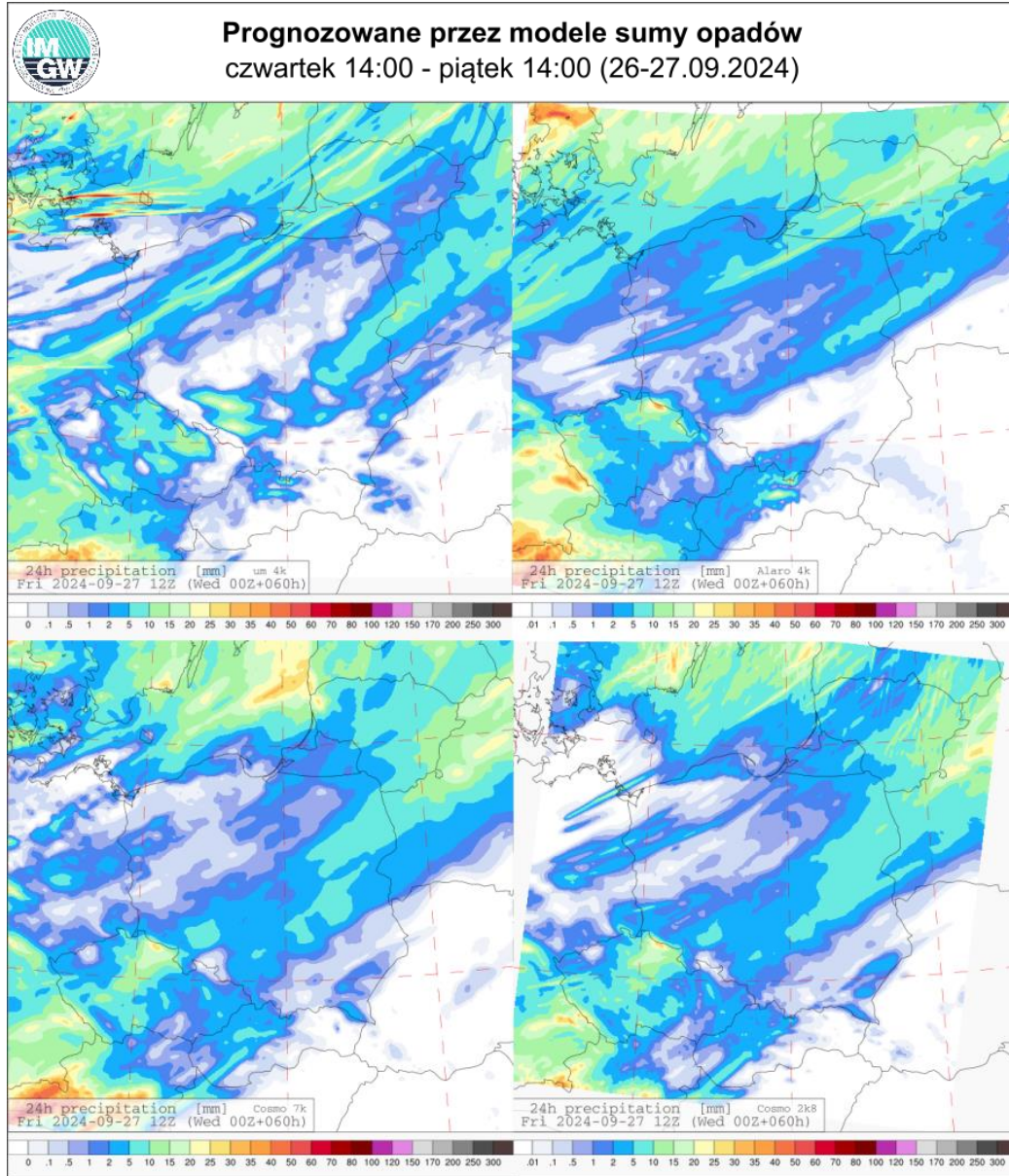
W środę i czwartek (25.09 12:00 UTC – 26.09 12:00 UTC) modele numeryczne wskazują na możliwość występowania opadów na południowym wschodzie, południu oraz na zachodzie i północnym zachodzie Polski. Model UM 4km prognozuje wystąpienie przeważnie krótkotrwałych, intensywnych opadów konwekcyjnych (lokalnie do ok. 70 mm) na południowym wschodzie woj. małopolskiego. Model Cosmo 2.8 km strefę opadów konwekcyjnych przesuwają nieco bardziej na wschód, do południowo-zachodniej części woj. podkarpackiego, gdzie wysokość opadów prognozowana przez model sięga punktowo 40 mm. Wszystkie modele prognozują strefę opadów w zachodniej i północno-zachodniej Polsce. Dobowa suma opadów będzie tam wynosić od 2 do 10 mm, lokalnie, zwłaszcza na Wybrzeżu, do 15-20 mm.

W czwartek i piątek (26.09 12:00 UTC – 27.09 12:00 UTC) modele wskazują na występowanie opadów w większej części kraju. Najmniej stref opadów prognozowanych jest w południowo-wschodniej części kraju, gdzie w zależności od modelu maksymalna dobową wartość sumy opadów wyniesie od 1 do 5 mm. W pozostałej części kraju dobową sumę opadów będzie wynosić 5-15 mm, miejscami, zwłaszcza na północnym i południowym zachodzie, do 25 mm, a w Sudetach nawet do 30-35 mm. Dość duża suma opadów w Sudetach wskazywana jest zarówno przez model Alaro 4km, jak i Cosmo 7km i Cosmo 2,8km. UM 4km wskazuje na wystąpienie w tym regionie Polski opadów o wysokości do 15 mm. Jednocześnie model UM 4km w porównaniu z innymi modelami znacznie podwyższa dobową sumę opadów w północnej i środkowej części woj. opolskiego i śląskiego, gdzie miejscami według najnowszych wyliczeń modelu może spaść do 20-25 mm.

Prezentowany scenariusz prognozowanych zjawisk został opracowany w oparciu o wyliczenia modeli numerycznych, co oznacza, że rzeczywisty przebieg zdarzeń może różnić się w pewnym stopniu od prognozowanego. Należy mieć na uwadze ograniczenia modeli wynikające z zastosowanych różnych schematów parametryzacyjnych procesów mikrofizycznych zachodzących w chmurach, różnych schematów numerycznych oraz rozdzielczości siatek obliczeniowych.



Prognozowana dobową sumą opadów na środę i czwartek (25.09.2024, 12 UTC - 26.09.2024, 12 UTC) wg wyników modeli UM 4 km, Alaro 4 km, COSMO 7 km, COSMO 2.8 km.



Prognozowana dobowa suma opadów na czwartek i piątek (26.09.2024, 12 UTC - 27.09.2024, 12 UTC) wg wyników modeli UM 4 km, Alaro 4 km, COSMO 7 km, COSMO 2.8 km.



Prognozowane przez modele numeryczne opady atmosferyczne na kolejnych 6 dni

Poniżej przedstawione zostały prognozowane sumy opadów atmosferycznych w okresie 25-30.09.2024 według modeli GFS 0.25° i ECMWF 0.1° (prognozy z 00:00 UTC 24.09.2024), ze szczególnym uwzględnieniem Polski południowo-zachodniej. **Rzeczywisty przebieg zdarzeń może różnić się od prognozowanego.**

Czwartek (26.09): Model ECMWF wskazuje na dobowe sumy opadów do 5 mm na obszarach województw dolnośląskiego i opolskiego. Dobowe sumy opadów do 20 mm są prognozowane na północnym-zachodzie kraju. Prognoza modelu GFS 0.125 wskazuje na niewielkie opady (do 1-2 mm) na obszarze województw dolnośląskiego i opolskiego. Ponadto według prognozy modelu GFS, opady o sumie dobowej do 2-5 mm (punktowo do 20 mm) są prognozowane na północnym-zachodzie oraz na południowym wschodzie woj. podkarpackiego.

Piątek (27.09): Model ECMWF prognozuje opady o sumie dobowej do 2 mm na obszarze województw dolnośląskiego i opolskiego. Model ten wskazuje na wystąpienie strefy umiarkowanych i dość intensywnych opadów o sumie od 20 do 40 mm, która będzie rozciągać się w linii od Bielsko-Białej przez Kraków po Lublin. Najintensywniejsze opady wystąpią w rejonie Beskidu Śląskiego. Na pozostałym obszarze kraju prognozowane dobowe sumy opadów nie przekroczą 1 mm. Model GFS prognozuje opady do 3mm na obszarach województw dolnośląskiego i opolskiego. W Karkonoszach dobową sumę opadów osiągnie do 15 mm. Na pozostałym obszarze kraju prognozowane opady osiągną sumy do 3mm/24h. Punktowo na obszarze południowej części kraju osiągną wartość do 10 mm.

Sobota (28.09): Model ECMWF prognozuje śladowe opady na obszarze województw dolnośląskiego i opolskiego. Opady o sumie dobowej dochodzącej do 2 mm (punktowo do 5 mm) prognozowane są na Wybrzeżu. Ponadto opady o sumie do 20 mm obejmą wschodnią część woj. podkarpackiego. W woj. małopolskim dobowe sumy opadów osiągną do 5 mm. Model GFS prognozuje opady o sumie dobowej do 2 mm na obszarze województw dolnośląskiego i opolskiego. Opady deszczu o sumie dobowej do 3 mm obejmą obszar województw zachodniopomorskiego, pomorskiego a także małopolskiego i zachodniej części woj. podkarpackiego. Opady śladowe wystąpią ponadto w województwach warmińsko-mazurskim oraz lubuskim.

Niedziela (29.09): Model ECMWF prognozuje niewielkie opady na północnym zachodzie i południowym wschodzie Polski (do 2-4 mm, lokalnie na Wybrzeżu do 5-10 mm). Model GFS również wskazuje na wystąpienie opadów na północnym zachodzie Polski, przy czym ich suma będzie sięgać do 2-5 mm. Ponadto według modelu GFS opady śladowe mogą wystąpić na południowym zachodzie woj. dolnośląskiego oraz na południu woj. Małopolskiego i podkarpackiego.



Poniedziałek (30.09): Model ECMWF wskazuje na występowanie opadów przede wszystkim na Pomorzu, gdzie w ciągu doby spaść może do 2-5 mm deszczu. W pozostałej części kraju brak opadów lub opad śladowe, do 0,5 mm. Wyczenia modelu GFS wskazują na brak występowania opadów w przeważającej części kraju. Słabe opady mogą objąć swoim zasięgiem jedynie obszar woj. dolnośląskiego, lubuskiego oraz wschodnich krańców kraju, gdzie w ciągu doby może spaść do ok. 2-4 mm deszczu.

Wtorek (01.10): Model ECMWF prognozuje niewielkie opady zachodniej, północnej i częściowo w środkowej Polsce (suma dobową do 1-2 mm, miejscami na Pomorzu do 5 mm). Nieco większe opady mogą wystąpić na południu woj. dolnośląskiego, gdzie suma dobową opadów może wynieść od 5 do 10 mm. Model GFS wskazuje na występowanie opadów niemal w całym kraju, przy czym będą to przeważnie opady rzędu 1-5 mm w ciągu doby. Wyjątkiem jest rejon Wybrzeża, gdzie model wskazuje na wystąpienie dobowej sumy opadów do 10-15 mm.



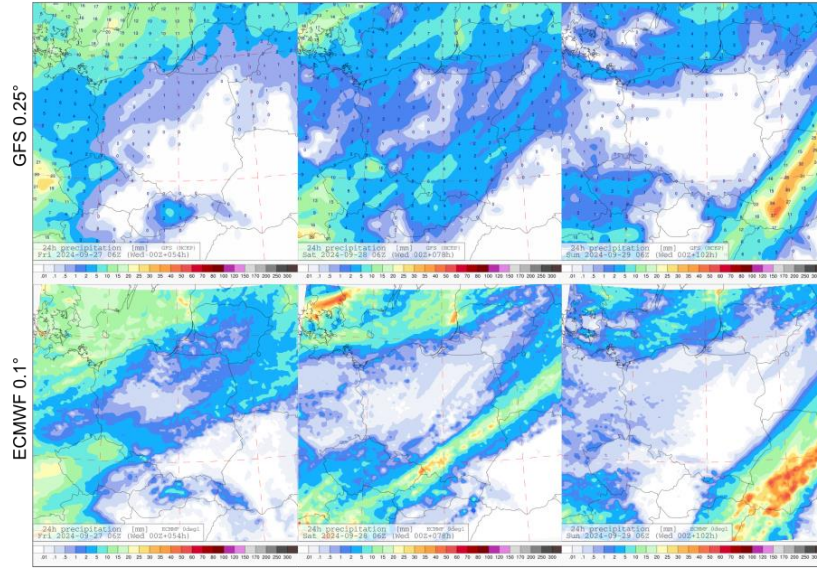


Prognozowane sumy opadów atmosferycznych na 6 kolejnych dni

Czw. 26.09

Pt. 27.09

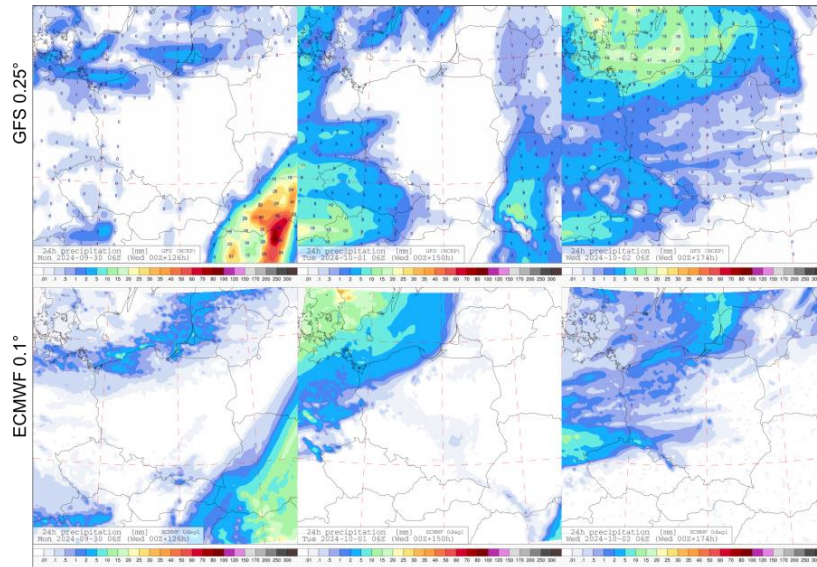
Sob. 28.09



Ndz. 29.09

Pon. 30.09

Wt. 01.10



Prognozowane sumy opadów atmosferycznych na 6 dni według modeli GFS 0.25° i ECMWF 0.1°.



Aktualna sytuacja hydrologiczna (na 14:00 cz. u.)

Na górnej i środkowej Odrze powyżej stacji hydrologicznej Połęcko obserwowane są spadki stanów wody powyżej stanów umownych do stacji Ujście Nysy Kłodzkiej. Na stacji Opole-Groszowice stan wody znajduje się już w strefie stanów niskich. Kulminacja fali wezbraniowej minęła wczoraj Cigacice (maksymalnie 645 cm) i Nietków (maksymalnie 645 cm).

Aktualnie kulminacja fali wezbraniowej przechodzi przez Połęcko, gdzie stan wody osiąga 559 cm i może podnieść się jeszcze do wartości 564 cm. Oznacza to przekroczenia stanu alarmowego o ok. 210 cm. Na stacjach Biała Góra i Słubice widoczne są wzrosty stanów wody powyżej granicy stanów alarmowych. Na stacji Kostrzyn nad Odrą stan wody zbliża się do proggu stanu alarmowego. W Gozdowicach dziś nad ranem stan wody przekroczył granicę proggu ostrzegawczego i wciąż rośnie. Od stacji Bielinek stany wody układają się w strefie wody wysokiej i średniej, przy stopniowej tendencji wzrostowej.

W zlewniach dopływów Odry notowane są głównie spadki i stabilizacja, lokalnie powyżej stanów umownych. Na niektórych ujściowych odcinkach dopływów stany wody wzrastają w wyniku obserwowanej cofki (np. rzeka Bóbr i Warta). Na stacji Stary Raduszec na Bobrze stan wody wynosi obecnie 662 cm (stan alarmowy 500 cm) i stabilizuje się. Na stacji Kostrzyn nad Odrą na Warcie stan wody wynosi 386 cm (stan alarmowy 410 cm) i rośnie.

Procentowy udział stacji hydrologicznych w poszczególnych strefach stanów charakterystycznych:

- strefa wody niskiej 41%;
- strefa wody średniej 43%;
- strefa wody wysokiej 16%.

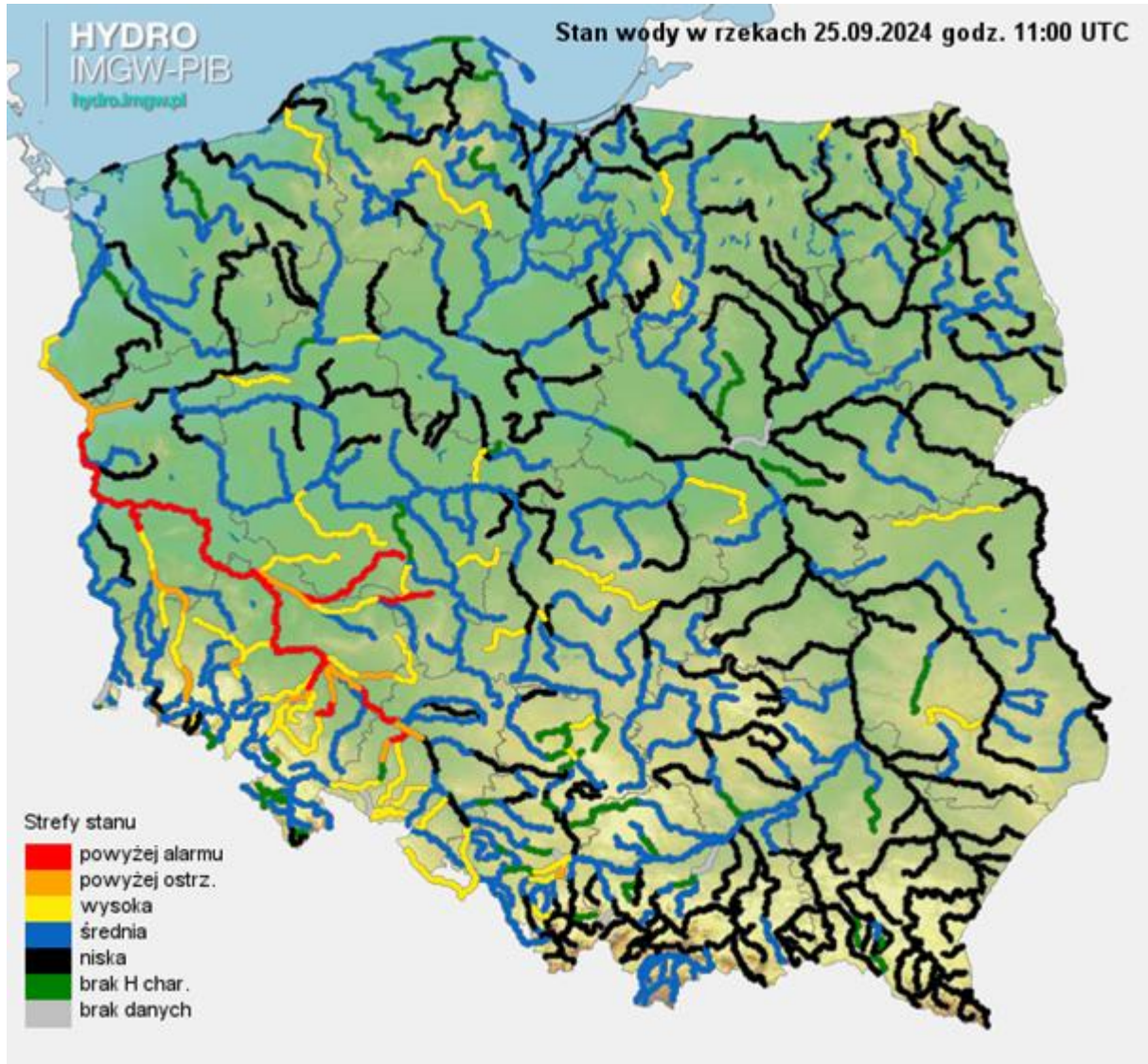
Na godz. 11 UTC stan alarmowy został przekroczony na:

- 18 stacjach hydrologicznych w dorzeczu Odry, maksymalnie o 232 cm na stacji NIETKÓW na rzece Odra.

Stan ostrzegawczy został przekroczony na:



- 1 stacji hydrologicznej w dorzeczu Wisły,
- 14 stacjach hydrologicznych w dorzeczu Odry.



Aktualna sytuacja hydrologiczna 25.09.2024 (11 UTC). Źródło: IMGW-PIB



Prognozowana sytuacja hydrologiczna

Stany wody na górnej Odrze i na odcinku Odry środkowej do Opola-Groszowic włącznie będą opadały w strefie wody wysokiej, lokalnie średniej. Na Odrze poniżej Ujścia Nysy Kłodzkiej do Nietkowa również wystąpią spadki stanów wody powyżej stanów alarmowych, lokalnie ostrzegawczych. Przez **Połęcko** obecnie przechodzi kulminacja przy stanie wynoszącym 559 cm, czyli 209 cm powyżej stanu alarmowego. **W Białej Górze** kulminacja fali wezbraniowej pojawi się dziś po południu a stan wody wzrośnie do 564 cm, czyli 94 cm powyżej proggu alarmowego. **Do Słubic** kulminacja dotrze dziś późnym wieczorem. Prognozowany stan wody wyniesie 575-585 cm, czyli ok. 165-175 cm powyżej stanu alarmowego. **Na pozostałym odcinku Odry środkowej swobodnie płynącej** przewidywane są dalsze wzrosty stanów wody w strefie powyżej stanów alarmowych.

Na granicznym odcinku Odry, **od Słubic do Bielinka** prognozuje się tendencję rosnącą stanów wody w strefie wody wysokiej, z przekroczeniem stanów umownych. **Na stacji Kostrzyn nad Odrą** na Odrze początkowo wzrosty stanów wody wystąpią powyżej stanu ostrzegawczego a następnie alarmowego. **Na stacji Gozdowice** wystąpią wzrosty powyżej stanu ostrzegawczego, natomiast **na stacji Bielinek** przekroczenie stanu ostrzegawczego przewidywane jest w nocy ze środy na czwartek (25/26.09). Na odcinku od Widuchowej do Gryfina prognozowane są niewielkie wahania stanów wody w strefie wody średniej.

W zlewniach dopływów górnej i środkowej Odry przewidywana jest przeważnie tendencja spadkowa stanów wody lub stabilizacja, odcinkami wahania wywołane głównie pracą urządzeń wodnych i hydrotechnicznych. Stany wody będą układały się na ogół w strefie wody wysokiej, odcinkami powyżej stanów umownych. W ujściowych odcinkach dopływów Odry od Połęcka do Słubic stany wody mogą wzrastać z powodu cofki od rosnących stanów wody na Odrze. **Na stacji Stary Raduszec na Bobrze** stan wody początkowo będzie się stabilizował znacznie powyżej stanu alarmowego a następnie znacznie wolno opadać. Absolutne maksimum nie zostanie osiągnięte ani przekroczone. **Na stacji Kostrzyn nad Odrą na Warcie** prognozowane są wzrosty stanów wody początkowo powyżej stanu ostrzegawczego a następnie znacznie powyżej proggu alarmowego.

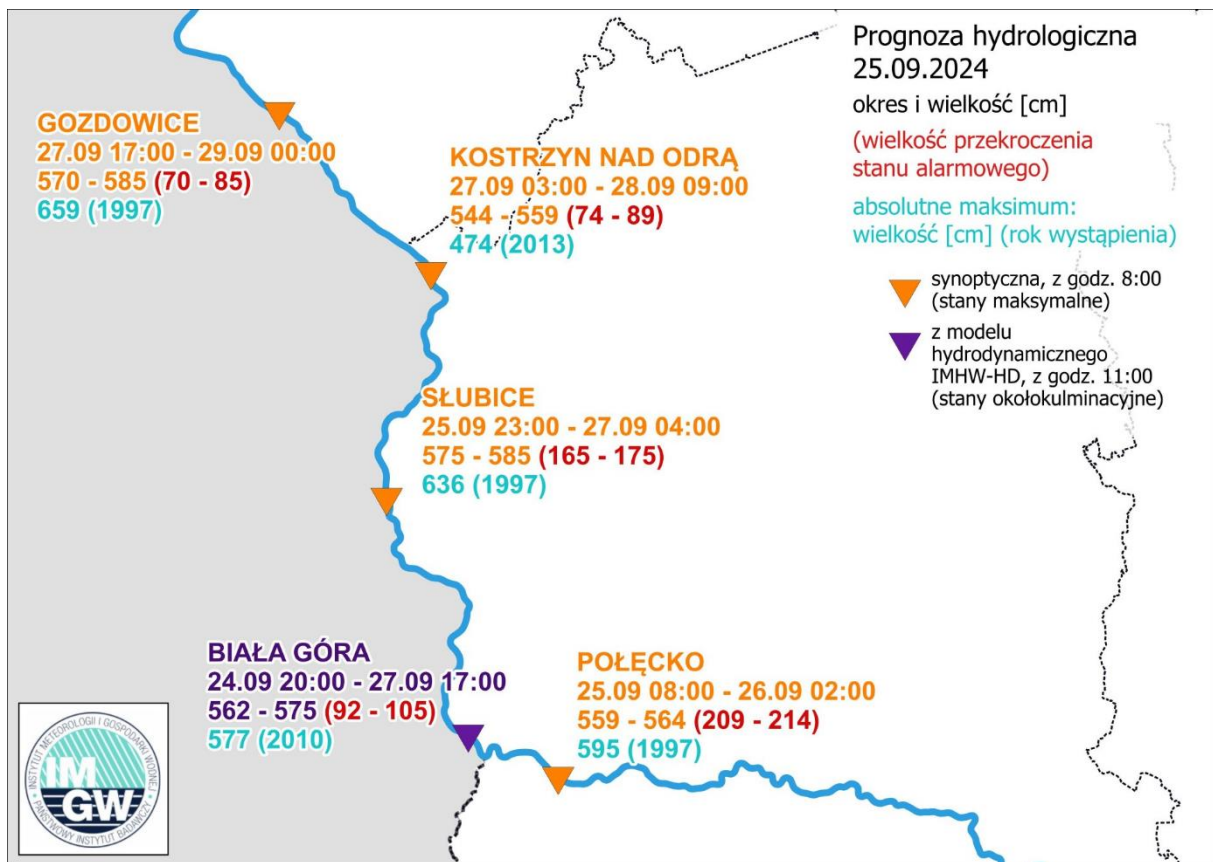
Ze względu na spłaszczony kształt fali powodziowej, a co za tym idzie długi okres utrzymywania się powodziowych stanów wody, infrastruktura hydrotechniczna będzie pracowała z najwyższymi obciążeniami przez relatywnie długi czas. Wobec powyższego zwiększa się ryzyko awarii wałów przeciwpowodziowych innych elementów ochrony przeciwpowodziowej. Apelujemy o zachowanie ostrożności i reagowanie na wskazania służb.



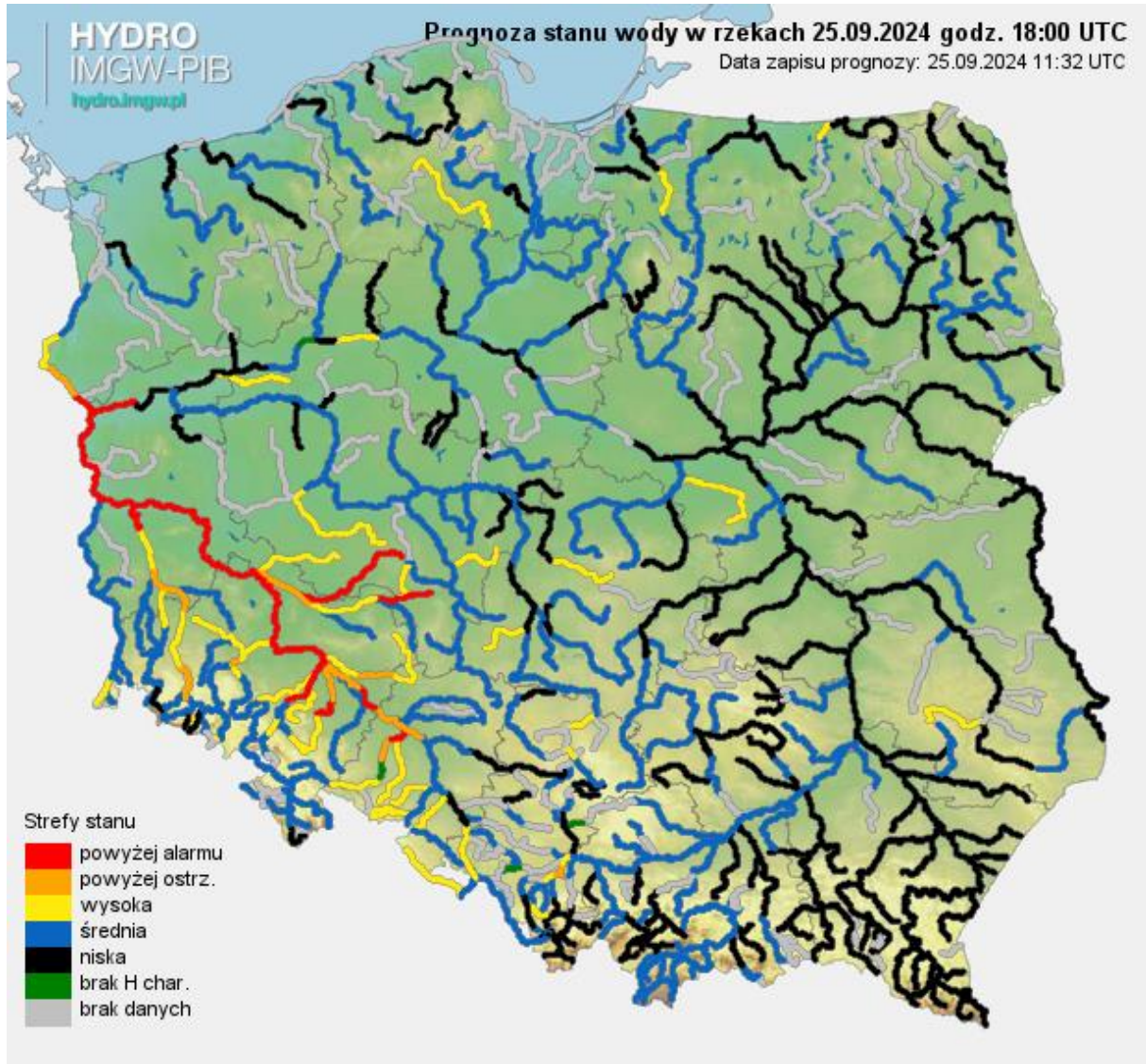


Zachęcamy do śledzenia aktualnej i prognozowanej sytuacji hydrologicznej w serwisie www.hydro.imgw.pl.

Poniżej na mapie poglądowej przedstawiono prognozy kulminacji fali wzdłuż odcinka Odry poniżej Cigacic. Prognozy będą aktualizowane w miarę dostępności nowych danych (zarówno okres występowania jak i zakres wartości).

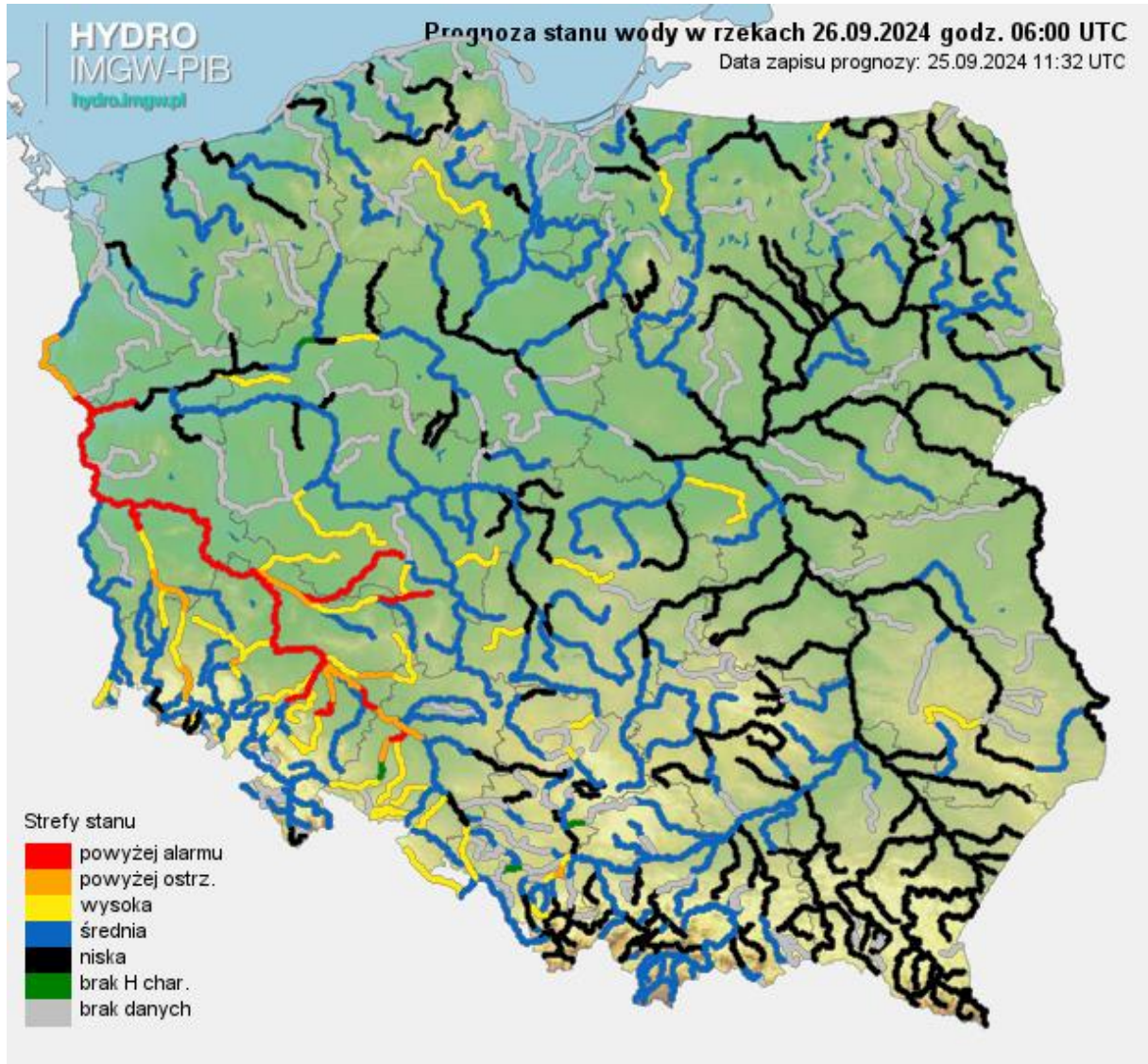


Prognoza hydrologiczna wezbrania na Odrze 25.09.2024.



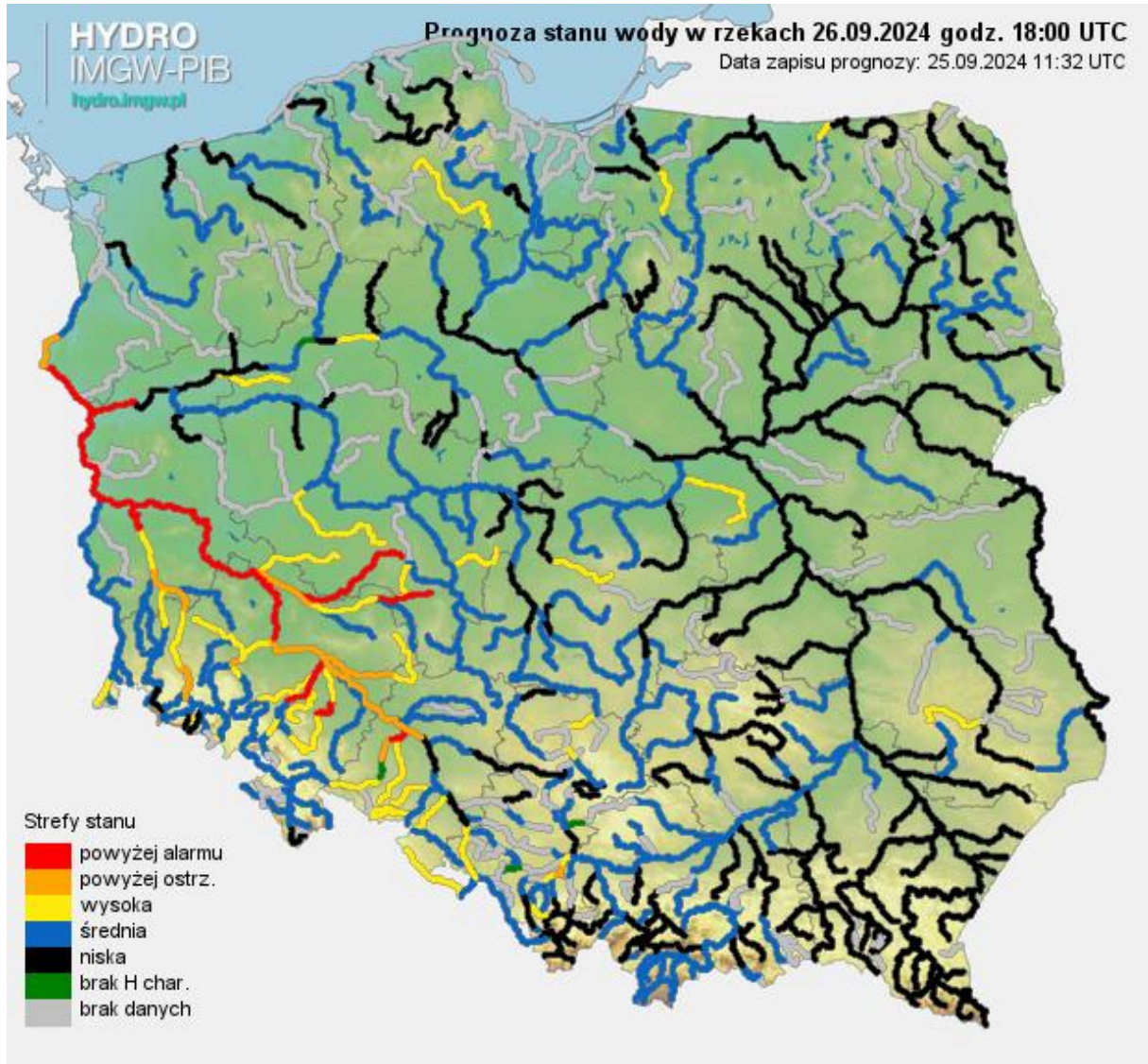
Prognozowana sytuacja hydrologiczna 25.09.2024 r. (18 UTC)





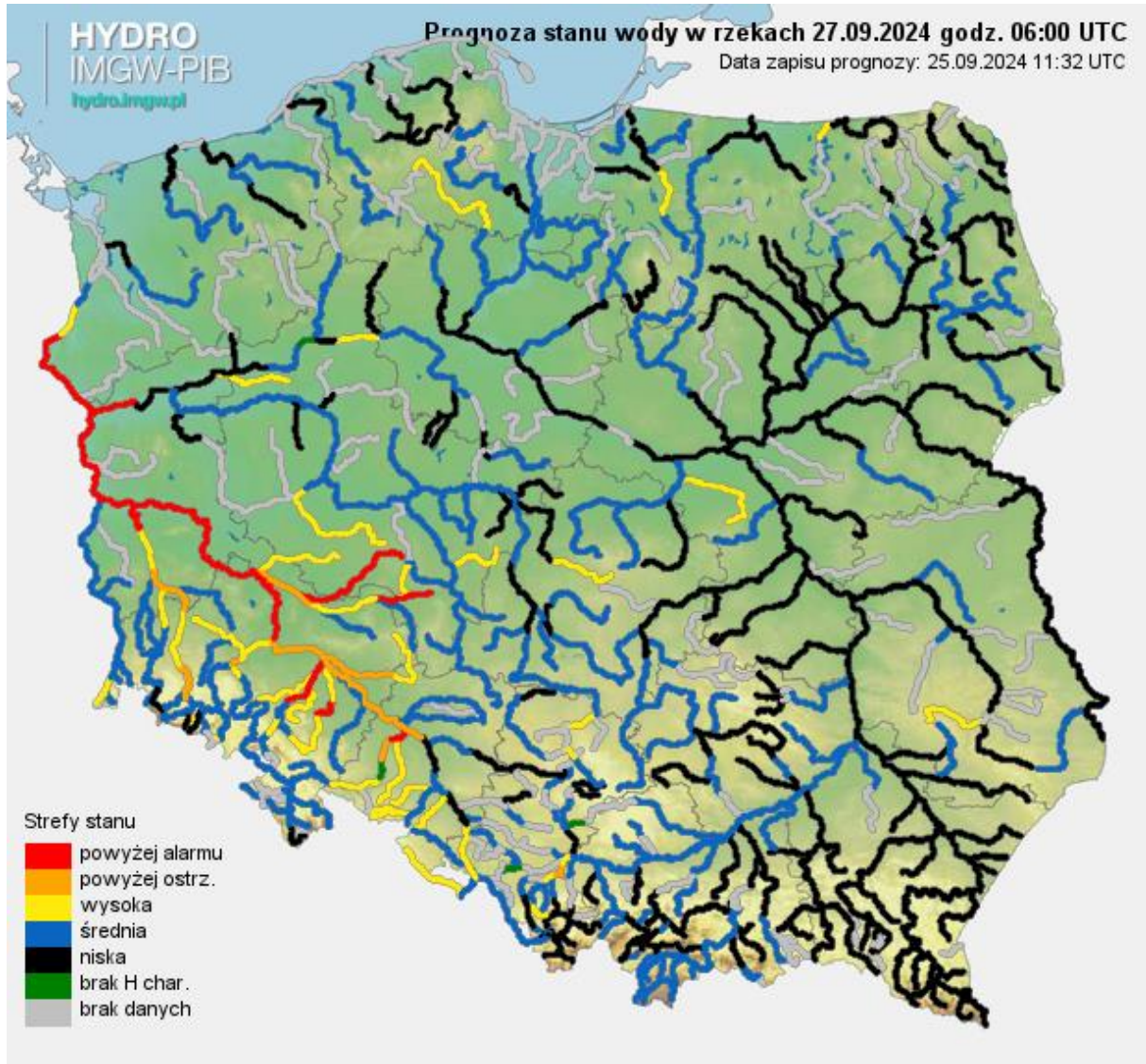
Prognozowana sytuacja hydrologiczna 26.09.2024 r. (06 UTC)



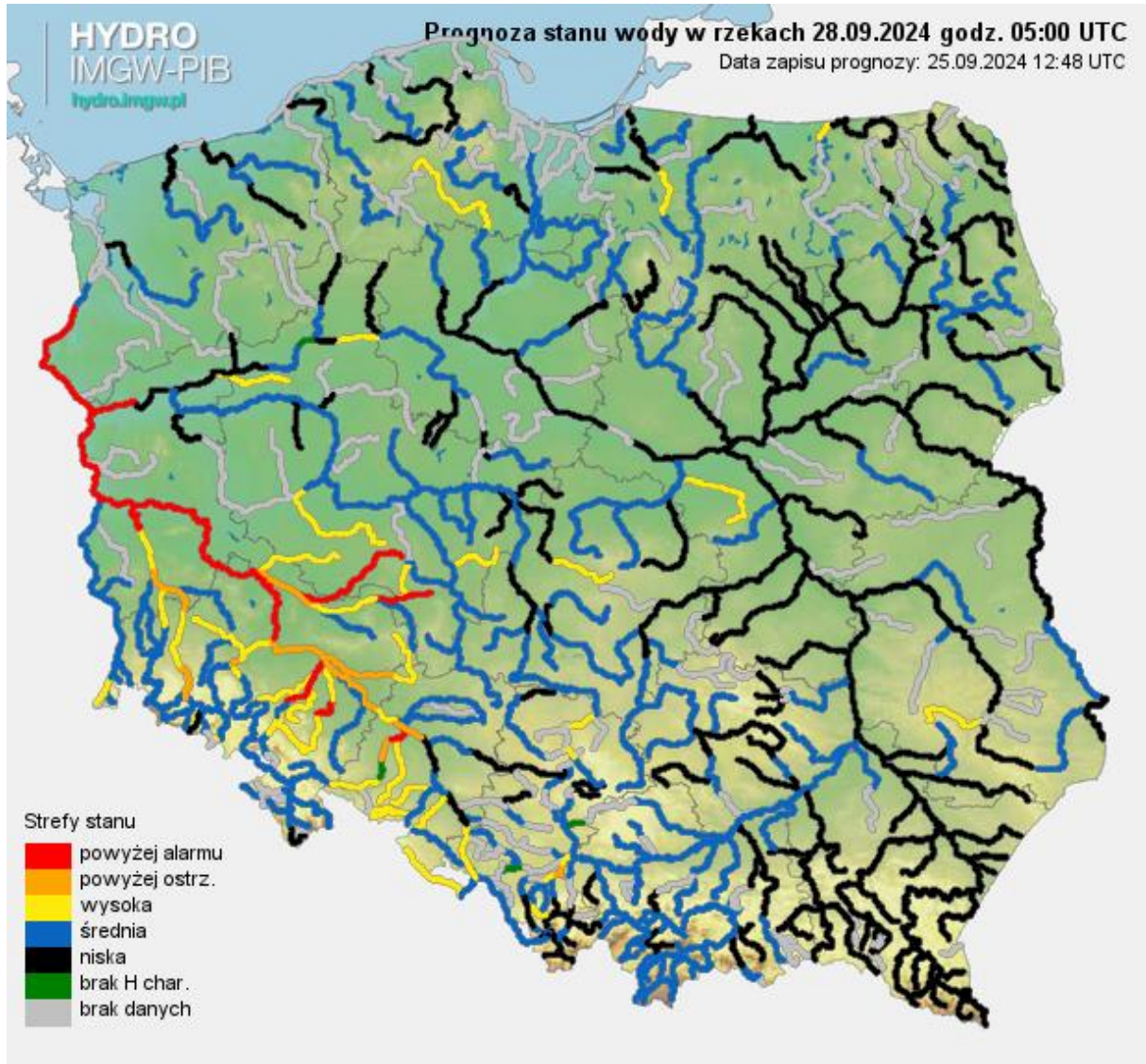


Prognozowana sytuacja hydrologiczna 26.09.2024 r. (18 UTC)





Prognozowana sytuacja hydrologiczna 27.09.2024 r. (06 UTC)

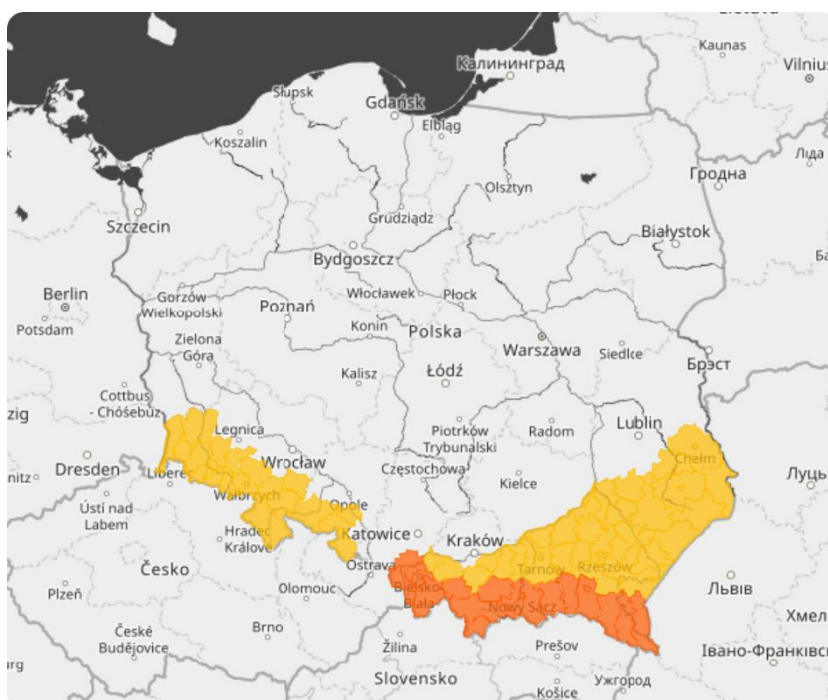


Prognozowana sytuacja hydrologiczna 28.09.2024 r. (05 UTC)

Obowiązujące ostrzeżenia

Ostrzeżenia meteorologiczne

Zostały wydane ostrzeżenia **2. stopnia przed silnym wiatrem** w południowej części woj. śląskiego, małopolskiego i podkarpackiego (obowiązuje od 26.09.2024, godz. 05:00 do godz. 20:00, a w przypadku woj. podkarpackiego od 26.09.2024, godz. 05:00 do 27.09.2024, godz. 06:00), **1. stopnia przed silnym wiatrem** w południowej części woj. dolnośląskiego i opolskiego (obowiązuje od 26.09.2024, godz. 07:00 do godz. 20:00) oraz **1. stopnia przed burzami** w woj. małopolskim, podkarpackim i na południu woj. lubelskiego (obowiązuje od 25.09.2024, godz. 10:00 do godz. 21:00).



Ostrzeżenia Meteorologiczne

Stan na 25.09.2024 14:31

Liczba wydanych ostrzeżeń meteorologicznych: 5

- burze • silny wiatr

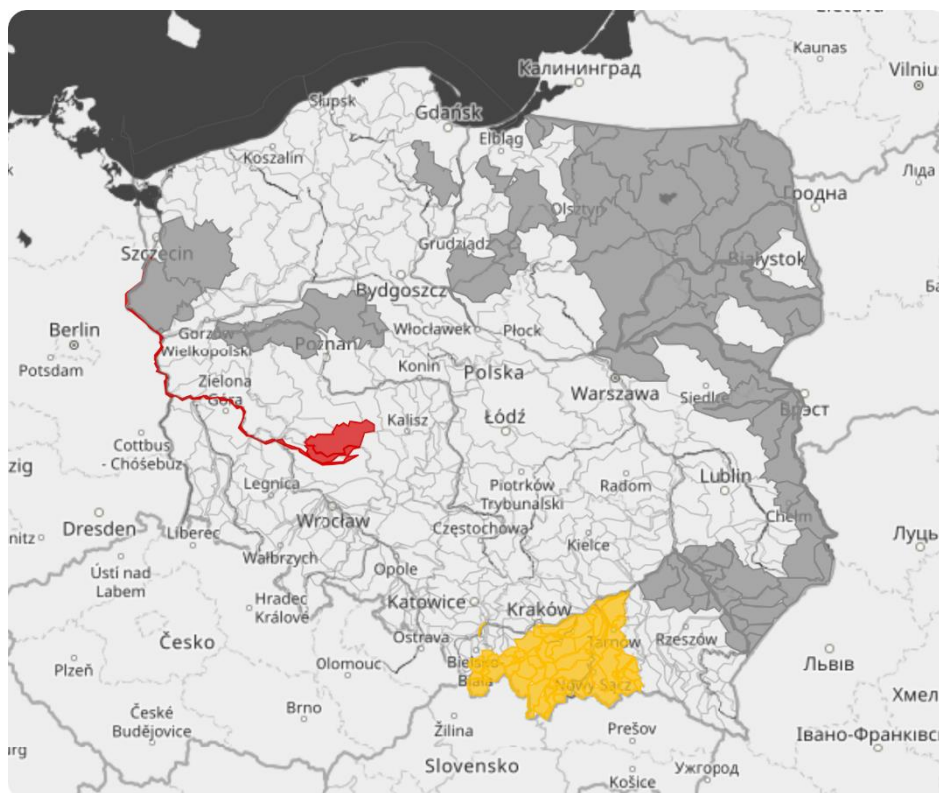
■ Stopień 1 ■ Stopień 2 ■ Stopień 3



Mapa wydanych ostrzeżeń meteorologicznych. Źródło: IMGW-PIB.

Ostrzeżenia hydrologiczne

Obowiązują ostrzeżenia hydrologiczne przed wezbrzeniami 3 stopnia dla województw: lubuskiego, zachodniopomorskiego, dolnośląskiego i wielkopolskiego. Dziś wydane zostały także ostrzeżenia hydrologiczne 1 stopnia dla części województw śląskiego i małopolskiego. Nadal obowiązują też ostrzeżenia przed suszą hydrologiczną głównie w dorzeczu Wisły oraz w zlewni Warty i dolnej Odry.



Ostrzeżenia Hydrologiczne

Stan na 📅 25.09.2024 🕒 11:37

Liczba wydanych ostrzeżeń hydrologicznych: 33

- susza hydrologiczna
- wezbranie z przekroczeniem stanów alarmowych
- gwałtowne wzrosty stanów wody

■ Stopień 1 ■ Stopień 2 ■ Stopień 3 ■ Susza hydrologiczna

Mapa obowiązujących ostrzeżeń hydrologicznych. Źródło: IMGW-PIB





Apelujemy o sprawdzanie aktualizowanych prognoz oraz ostrzeżeń meteorologicznych i hydrologicznych na portalach IMGW-PIB: <https://meteo.imgw.pl/>, <https://modele.imgw.pl/> i <https://hydro.imgw.pl/>

Opracowanie:

Magdalena Muszyńska-Karbowska (Centrum Meteorologicznej Osłony Kraju) - Synoptyk Kraju,
Tomasz Siemieniuk (Centrum Meteorologicznej Osłony Kraju) - Synoptyk Ostrzeżeniowy,
Paweł Przygodzki (Centrum Hydrologicznej Osłony Kraju),
Małgorzata Gori (Centrum Hydrologicznej Osłony Kraju),
Magdalena Korcz (Centrum Hydrologicznej Osłony Kraju),
Natalia Pilgaj (Centrum Modelowania Meteorologicznego),
Piotr Szuster (Centrum Modelowania Meteorologicznego),
Artur Surowiecki (Centrum Modelowania Meteorologicznego).

Zatwierdzili:

Mariusz Figurski (Centrum Modelowania Meteorologicznego),
Grzegorz Duniec (Centrum Meteorologicznej Osłony Kraju),
Paweł Przygodzki (Centrum Hydrologicznej Osłony Kraju).

Dodatkowe informacje 24h/dobę:

IMGW-PIB Biuro Prasowe

Twitter: <https://twitter.com/IMGWmeteo>

E. biuroprasowe@imgw.pl | T. (+48) 503 122 100

SERWIS POGODOWY DLA POLSKI: <https://meteo.imgw.pl/>

APLIKACJA MOBILNA: <http://aplikacjameteo.imgw.pl/>

SERWIS Z CAŁOROCZNĄ POGODĄ DLA GÓR: <http://gory.imgw.pl/>

DARMOWY WIDGET POGODOWY: <http://widgetmeteo.imgw.pl/>

IMGW-PIB. Instytut pełni kluczową rolę w osłonie meteorologicznej kraju od 1919 roku. Od Tatr po Bałtyk, od Karpat po Zalew Szczeciński analizujemy, dostarczamy prognozy i wydajemy ostrzeżenie. Nasze systemy informacyjne i rozwiązania działają 24/7 przez cały rok, wsparte wiedzą i doświadczeniem analityków i specjalistów meteorologii i hydrologii. Jesteśmy Instytutem skupiającym wysokiej klasy specjalistów i dysponujemy niezbędną infrastrukturą do pracy nad nim. Pogoda i klimat to jeden z najważniejszych tematów we współczesnym świecie.