

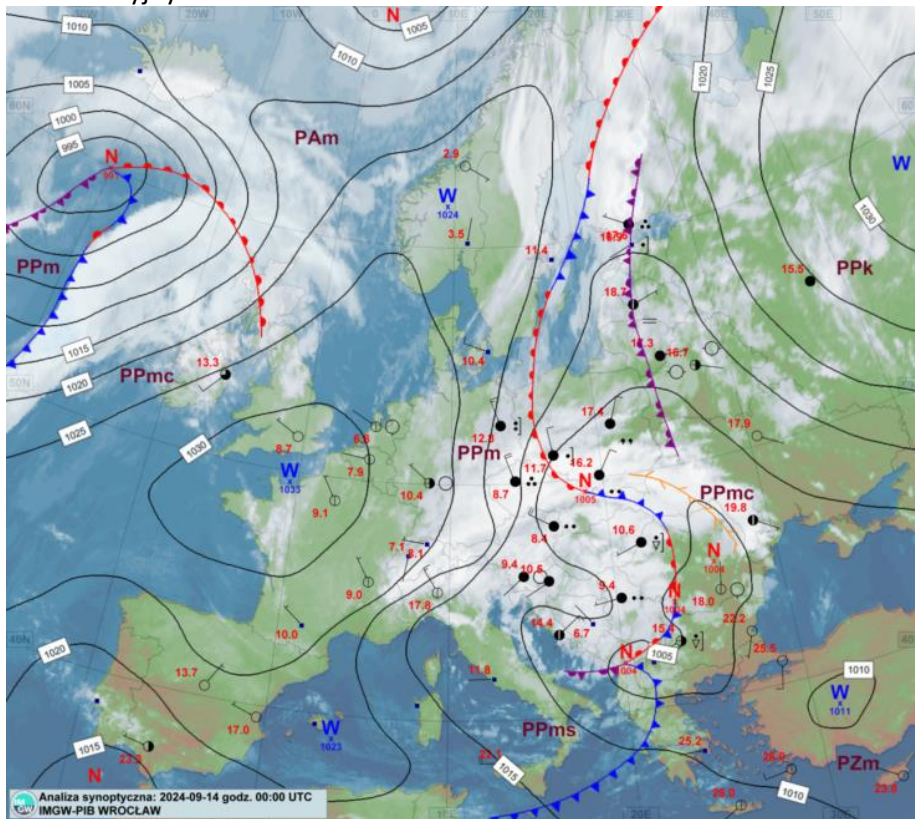
Warszawa, 14.09.2024 r., godz. 15:30

Komunikat IMGW-PIB o aktualnej i prognozowanej sytuacji synoptycznej i hydrologicznej

Prognozowana sytuacja meteorologiczna i hydrologiczna w okresie 14-16.09.2024

Termin opracowania: 14.09.2024 godz. 12:00

Ubiegłej nocy (13/14.09), centrum ośrodka niskiego ciśnienia ("nizu genueńskiego"), znajdowało się na pograniczu Polski, Słowacji i Czech, a w kolejnych godzinach doszło do jego nieznacznego przemieszczenia w kierunku wschodnim. Wędrowka ośrodka niskiego ciśnienia została zablokowana w rejonie południowej Polski w wyniku oddziaływania rozległych układów wyżowych na zachodzie i północnym wschodzie kontynentu. Obserwujemy występowanie zwiększonego gradientu barycznego nad południowo-zachodnią częścią Polski, co przyczynia się do występowania silnego wiatru z kierunków północnych. Ponadto w ciepłym wycinku pogłębiającego się nizu możliwy jest rozwój burz i stref opadów konwekcyjnych.

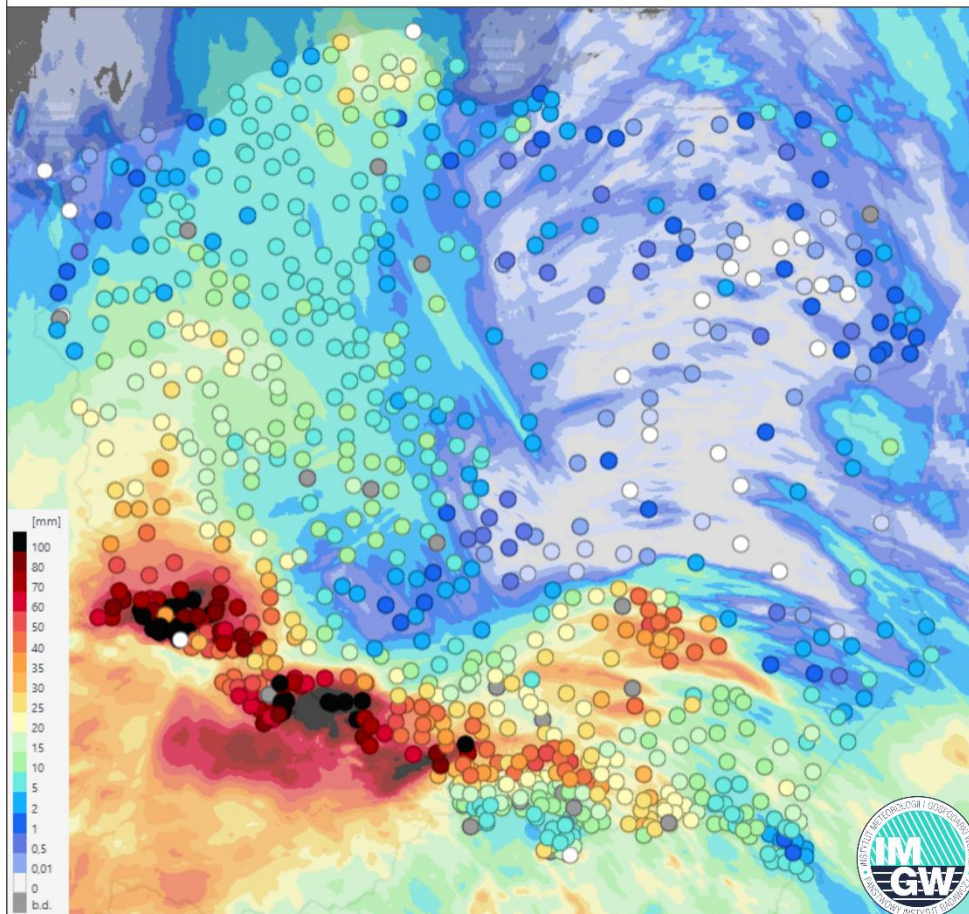


Mapa synoptyczna z terminu 14.09.2024 00:00 UTC. Źródło: IMGW-PIB.

Zmierzone opady atmosferyczne

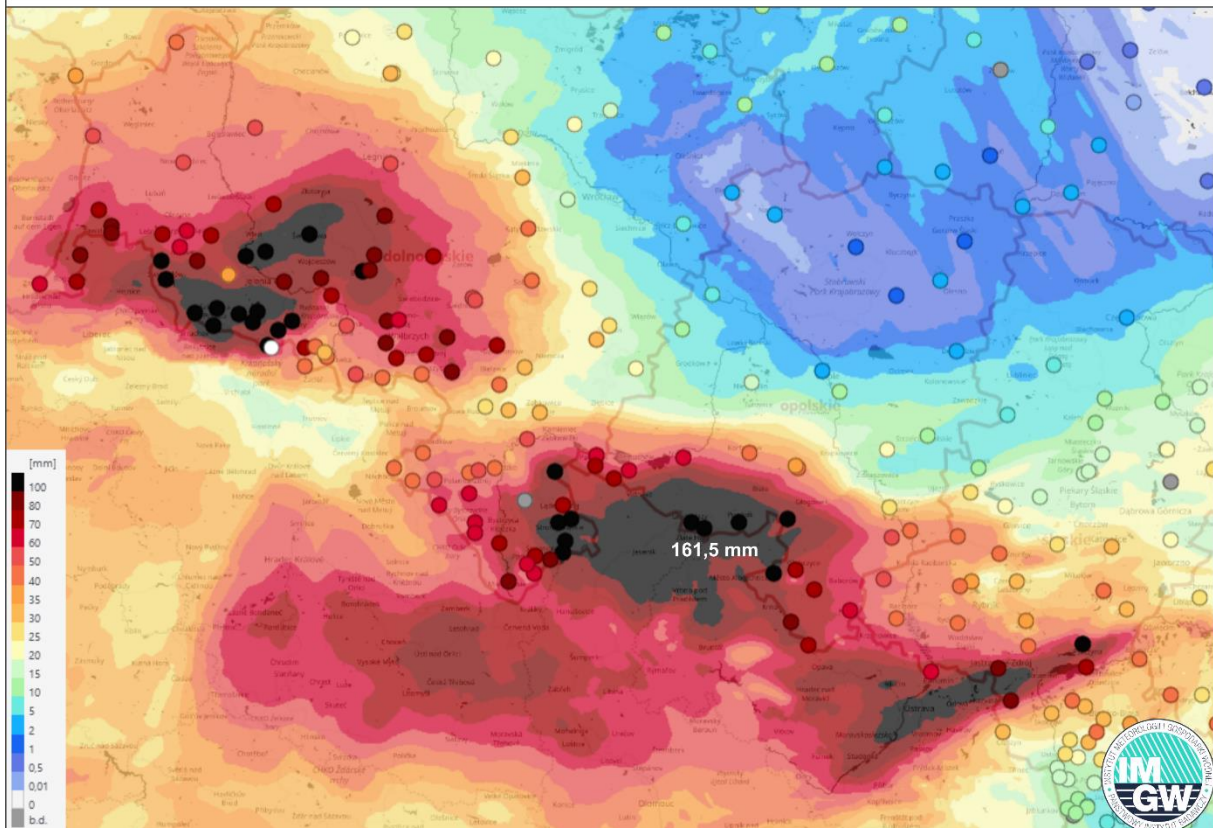
Minionej doby, strefa opadów atmosferycznych obejmowała rozległy obszar południowe, zachodniej, południowo zachodniej oraz częściowo północnej Polski. **Najwięcej opadów wystąpiło w południowej części woj. dolnośląskiego, opolskiego i śląskiego, gdzie sumy dobowe przekraczające 100 mm zostały odnotowane łącznie na 26 stacjach.** Na niektórych stacjach odnotowano rekordowe sumy dobowego opadu. Najwyższą wartość odnotowano na stacji **Jarnołtówek (161,5 mm)**. Pomiary ze stacji i dane z modelu RainGRS wskazują, że dobowe sumy opadów przekraczające 60 mm dotyczyły znacznych obszarów południowych części woj. opolskiego, śląskiego i woj. dolnośląskiego.

Suma opadów zmierzona na stacjach i według modelu RainGRS 13.09.2024 08:00 - 14.09.2024 08:00



Suma opadów zmierzona na stacjach wraz z nałożonym rozkładem przestrzennym opadów według modelu RainGRS za okres 24 h (13.09.2024 06:00 UTC – 13.09.2024 06:00 UTC).

Suma opadów zmierzona na stacjach i według modelu RainGRS 13.09.2024 08:00 - 14.09.2024 08:00



Suma opadów zmierzona na stacjach wraz z nałożonym rozkładem przestrzennym opadów według modelu RainGRS dla obszaru południowo zachodniej Polski za okres 24 h (13.09.2024 06:00 UTC – 13.09.2024 06:00 UTC).



Najwyższe dobowe sumy opadów zmierzone na stacjach			
13.09.2024 08:00 – 14.09.2024 08:00			
Kod stacji	Nazwa stacji	Rzeka/akwen	Opad 06-06 UTC
250170340	Jarnołówek	Złoty Potok (117644)	161,5 mm
250150170	Jakuszyce	Kamienna (162)	145,0 mm
250170330	Głucholazy	Biała Głuchotaska (1258)	141,1 mm
250150550	Szrenica	Bóbr (16)	135,5 mm
250150150	Szklarska Poręba	Kamieńczyk (1622)	131,2 mm
250160620	Kamienica	Kamienica (121624)	127,9 mm
250170530	Prudnik	Prudnik (11764)	125,8 mm
250150180	Jagniątków	Wrzosówka (1628)	125,7 mm
250150530	Świeradów-Zdrój II	Kwisa (166)	124,0 mm
251150360	Świerzawa	Kaczawa (138)	121,8 mm
250160610	Bolesławów	Morawka (12162)	121,4 mm
250150540	Czernica	Biały Potok (16344)	121,2 mm
250160560	Stronie Śląskie	Biała Łądecka (1216)	117,2 mm
250150050	Pilchowice	Bóbr (16)	115,6 mm
250150560	Mała Kopa	Łomniczka (16184)	115,4 mm
250150210	Przesieka	Podgórna (16288)	112,7 mm
250160030	Bolków	Nysa Szalona (1384)	112,1 mm
250160960	Stary Gierałtów	Biała Łądecka (1216)	111,3 mm
249180010	Pszczyna	Pszczynka (2116)	107,0 mm
250170780	Dobieszów	Troja (11526)	106,7 mm
250161040	Złoty Stok	Nysa Kłodzka (12)	106,6 mm
250150350	Podgórzyn	Podgórna (16288)	105,5 mm
250150220	Karpacz	Skałka (161844)	103,3 mm
250150030	Pobiedna	Łużyca (166324)	103,0 mm
250150190	Kowary	Jedlica (16188)	101,8 mm
250170540	Raławice Śląskie	Osobłoga (1176)	100,4 mm





Aktualna sytuacja meteorologiczna

14.09.2024 13:30 - 19:30 14.09.2024 (Sobota)

Po południu i wieczorem duże i całkowite, na północny większe przejaśnienia. Opady deszczu, na południu kraju okresami o natężeniu silnym, na Dolnym Śląsku, Opolszczyźnie, Śląsku i w Małopolsce przejściowo nawalnym! Na południowym wschodzie kraju miejscami burze, lokalnie z gradem i ulewnym deszczem. Na południu Mazowsza, Lubelszczyźnie oraz Wyżynie Małopolskiej niewykluczona trąba powietrzna. Największe sumy opadów prognozowane są w województwie opolskim i śląskim do 80 mm; w woj. dolnośląskim i małopolskim do 70 mm, zwłaszcza w Sudetach do 70 mm; w łódzkim, świętokrzyskim, podkarpackim, lubelskim oraz na południu mazowieckiego do 50-60 mm. Temperatura maksymalna od 11°C, 12°C w kotlinach sudeckich, około 18°C w centrum, do 25°C na Podlasiu. Wiatr umiarkowany, okresami dość silny, w porywach do 65 km/h, na południu i południowym zachodzie do 75 km/h, na Przedgórzu Sudeckim i w Beskidzie Śląskim do 85 km/h, północny, na wschodzie kraju północno-wschodni. W szczytowych partiach Sudetów porywy wiatru do 120 km/h. Podczas burz porywy wiatru do 70 km/h.

Prognozowana sytuacja meteorologiczna

14.09.2024 19:30 - 19:30 15.09.2024 (Sobota/Niedziela)

W nocy zachmurzenie duże i całkowite. Opady deszczu, na południu kraju okresami o natężeniu silnym, a w Kotlinie Kłodzkiej, na Opolszczyźnie, Śląsku i w Małopolsce przejściowo nawalnym! Na wschodzie kraju miejscami burze. Największe sumy opadów prognozowane są w województwie: śląskim do 120 mm; dolnośląskim, opolskim do 80 mm; w małopolskim i świętokrzyskim do 70 mm; podkarpackim i łódzkim do 40 mm. W Tatrach śnieg z deszczem i śnieg. Temperatura minimalna od 9°C, 11°C na południowym zachodzie do 16°C na północnym wschodzie i miejscami w centrum, w kotlinach górskich od 6°C do 9°C. Wiatr umiarkowany, okresami dość silny, porywisty, na południowym zachodzie w porywach do 80 km/h, na wybrzeżu do 65 km/h, z kierunków północnych, tylko na południowym wschodzie z kierunków wschodnich. W szczytowych partiach Sudetów porywy wiatru do 120 km/h, w Karpatach do 90 km/h. Podczas burz porywy wiatru do 70 km/h.

W dzień zachmurzenie duże i całkowite, na północnym wschodzie i wschodzie większe przejaśnienia. Opady deszczu, na południu kraju okresami o natężeniu silnym, na Dolnym Śląsku przejściowo nawalnym! Na południowym wschodzie kraju miejscami burze. Największe sumy opadów prognozowane są w na Dolnym Śląsku a zwłaszcza w Sudetach do 45 mm; w województwie opolskim i śląskim do 35 mm. W szczytowych partiach Tatr opady deszczu ze śniegiem. Temperatura maksymalna



od 13°C na Dolnym Śląsku, około 20°C w centrum, do 25°C na Podlasiu; w kotlinach sudeckich miejscami około 10°C. Wiatr umiarkowany, okresami dość silny, w porywach do 65 km/h, na Opolszczyźnie i Przedgórzu Sudeckim do 75 km/h, z kierunków północnych, tylko na wschodzie kraju z kierunków wschodnich. W szczytowych partiach Sudetów porywy wiatru do 110 km/h. Podczas burz porywy wiatru do 70 km/h.

15.09.2024 19:30 - 19:30 16.09.2024 (Niedziela/Poniedziałek)

W nocy zachmurzenie duże i całkowite, większe przejaśnienia jedynie na północnym wschodzie. Miejscami opady deszczu, najintensywniejsze na południu kraju. Na wschodzie i południu możliwe burze. Prognozowana wysokość opadów na południu Polski od 20 mm do 35 mm, w centrum około 10 mm. Na południowym wschodzie lokalne mgły ograniczające widzialność do 200 m. Temperatura minimalna od 13°C do 16°C, w obszarach podgórskich od 8°C do 11°C. Wiatr słaby i umiarkowany, na zachodzie okresami porywisty, na zachodzie i w centrum z kierunków północnych, na wschodzie z kierunków wschodnich. Wiatr w górach w porywach do 60 km/h. W czasie burz możliwe porywy wiatru do 65 km/h.

W dzień na zachodzie i południu zachmurzenie duże, na pozostałym obszarze umiarkowane, tylko na krańcach północno wschodnich małe. Na południu i miejscami na zachodzie kraju przelotne opady deszczu. Prognozowana wysokość opadów do 15 mm na Dolnym Śląsku i Podkarpaciu i do 25 mm na południu Śląska i Małopolski. Temperatura maksymalna na południu, południowym zachodzie i na wybrzeżu od 17°C do 21°C, na pozostałym obszarze kraju od 21°C do 26°C; w obszarach podgórskich i na przedgórzu od 13°C do 17°C. Wiatr słaby i umiarkowany, okresami porywisty, na wybrzeżu okresami dość silny i w porywach do 55 km/h, na zachodzie i w centrum z kierunków północnych, na wschodzie z kierunków wschodnich. Wiatr w górach w porywach do 70 km/h.

Prognozowany przebieg zdarzeń według modeli numerycznych

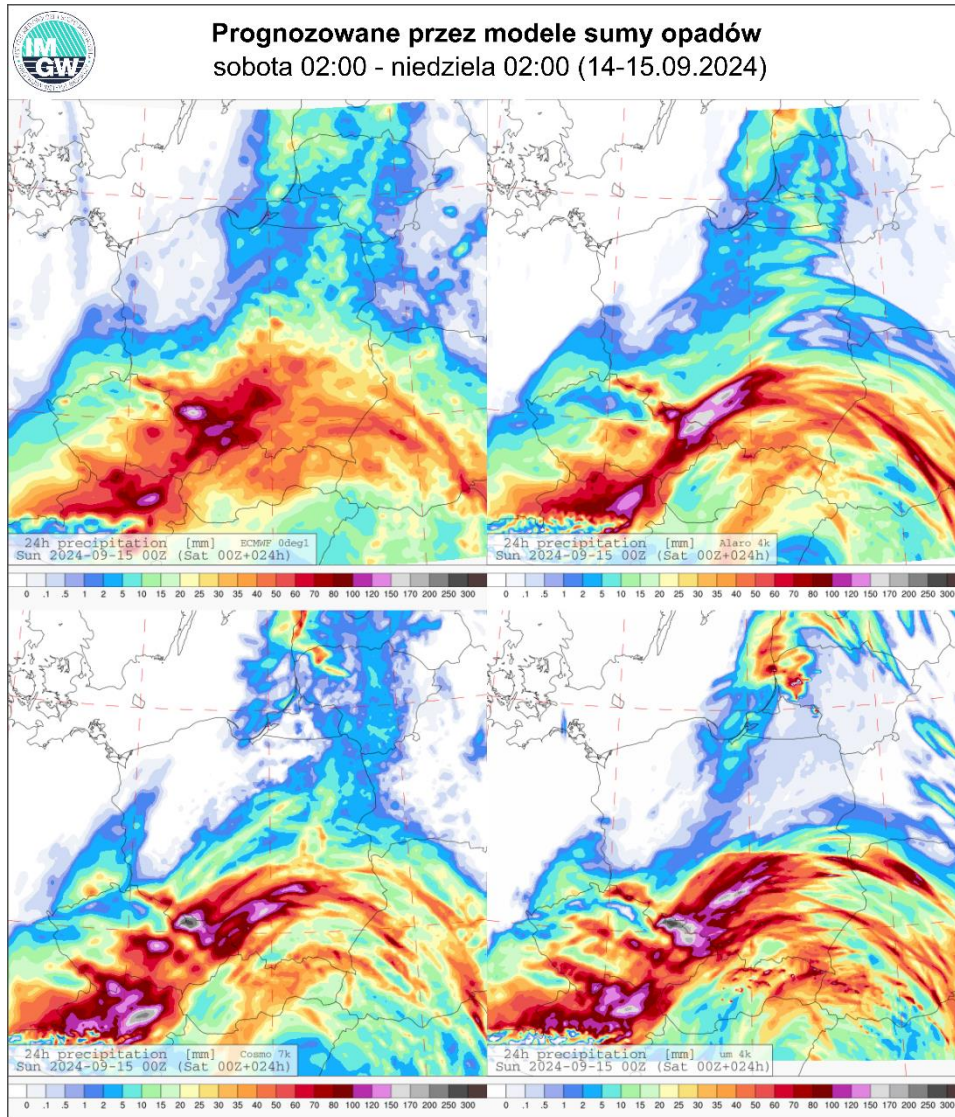
W związku z obecnością ośrodka niskiego ciśnienia w rejonie południowej części Polski, w okresie 14.09.2024 00:00 UTC – 17.09.2024 00:00 UTC (72 h) wyniki modeli numerycznych wskazują na duże sumy opadów atmosferycznych. Poniżej przedstawiony przebieg zjawisk został opracowany z wykorzystaniem następujących numerycznych modeli pogody: ECMWF 0.1°, ICON-EU, Alaro 4 km, COSMO 7 km, COSMO 2.8 km i UM 4 km. Scenariusze wskazywane przez wyżej wymienione modele obejmują wystąpienie maksymalnych sum opadów **od 200 do 300 mm w zlewni Nysy Kłodzkiej, a w zlewni Małej Wisły od 150 do 250 mm**. Znaczne sumy opadów wystąpią w woj. dolnośląskim, śląskim, małopolskim i świętokrzyskim, gdzie prognozowane jest wystąpienie sum opadów sięgających 70 mm, punktowo więcej.



Analiza wyników wybranych modeli numerycznych wykorzystywanych w IMGW-PIB wskazuje na następujący przebieg zjawisk:

W sobotę (14.09) intensywne opady deszczu obejmą obszary województw: dolnośląskiego, opolskiego, śląskiego, małopolskiego oraz świętokrzyskiego. W tych obszarach prognozuje się wystąpienie sumy dobowej od **50 do 120 mm**, lokalnie więcej. Najwyższe sumy opadów spodziewane w południowych częściach woj. dolnośląskiego oraz woj. opolskim i śląskim. Modele wskazują również na możliwość wystąpienia znacznych sum opadu w południowej i wschodniej części woj. łódzkiego i południowej mazowieckiego (30-50mm). Z uwagi na duży gradient ciśnienia atmosferycznego prognozowane są duże prędkości wiatru, szczególnie w południowej i południowo-zachodniej części kraju. Porywy wiatru mogą osiągać 80 km/h, a wyższych partiach Sudetów nawet przekraczające 120 km/h. W Polsce centralnej, południowej, południowo-wschodniej i wschodniej możliwe są burze, którym towarzyszyć będą intensywne opady deszczu i silne porywy wiatru osiągające lokalnie ok. 80 km/h. Nie wyklucza się również wystąpienia kilku trąb powietrznych.

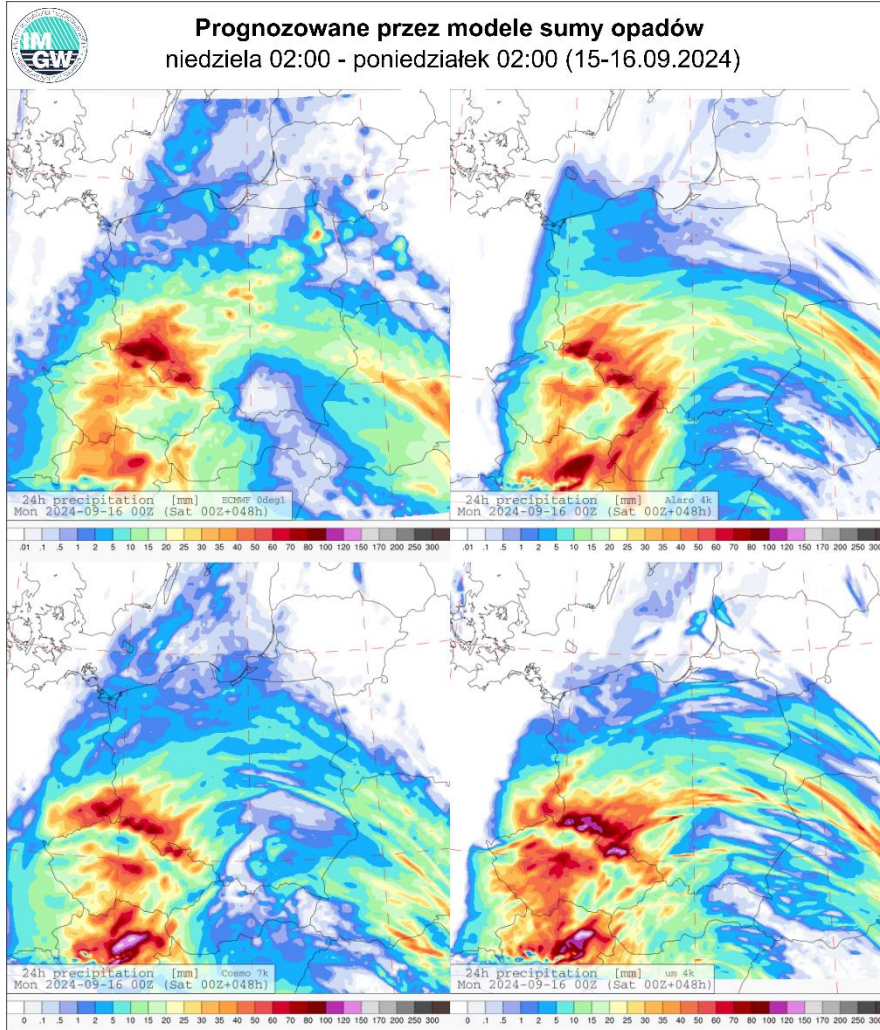




Prognozowana dobowa suma opadów na sobotę (14.09 00 UTC - 15.09 00 UTC) wg wyników modeli ECMWF 0.1°, Alaro 4 km, COSMO 7 km, UM 4 km.

W niedzielę (15.09), większość modeli numerycznych wskazuje, że najwyższe dobowe sumy opadów sięgające miejscami **maksymalnie do 120 mm** mogą wystąpić w woj. dolnośląskim i opolskim. Względem poprzednich aktualizacji wyliczeń modeli, sumy prognozowanych opadów na niedzielę są większe oraz obejmują większy obszar z uwzględnieniem południowo zachodniej części woj. dolnośląskiego. W południowej i środkowej części kraju prognozowane są opady o mniejszej intensywności, wynoszące 10-30 mm. Wyliczenia modeli numerycznych wskazują również na

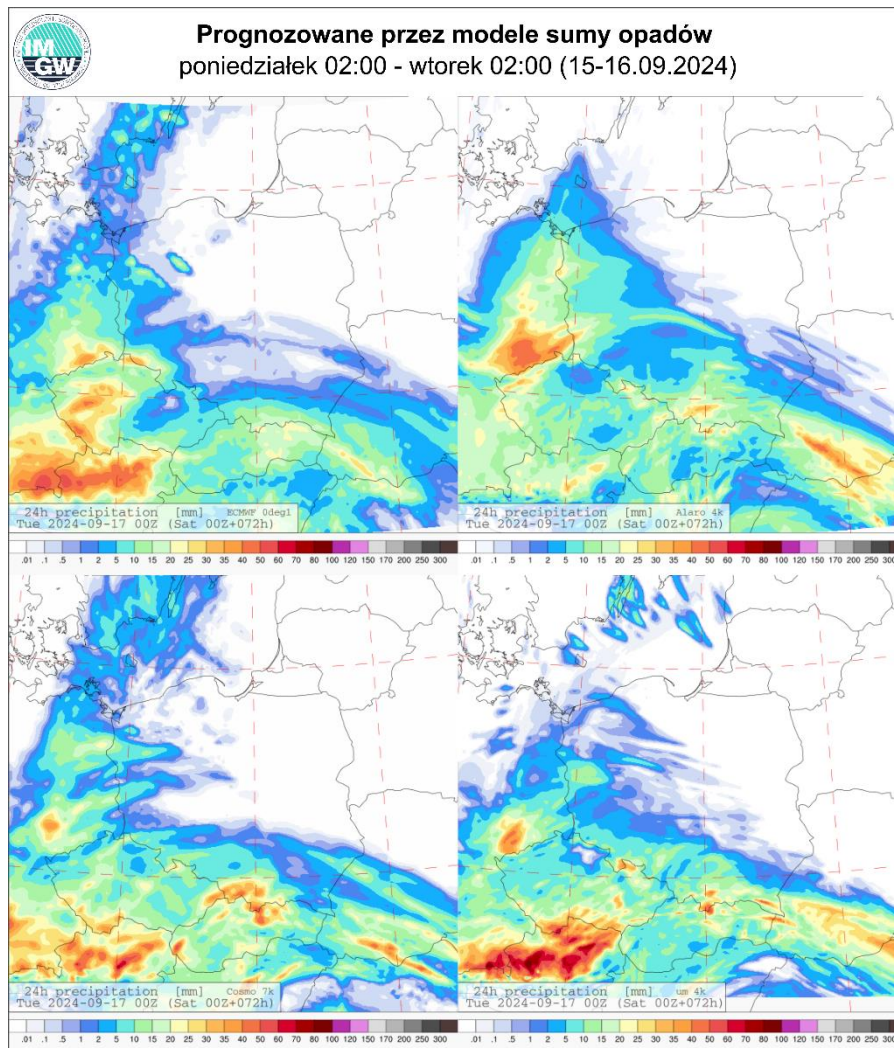
występowanie porywów wiatru osiągających prędkość ok. 70 km/h na południowym zachodzie kraju. W wyższych partiach Sudetów prognozowane wartości porywów wiatru mogą osiągać znacznie wyższe prędkości (ok. 120 km/h). W Polsce centralnej, południowej, południowo-zachodniej i na wschodzie możliwe są burze, którym towarzyszyć będą intensywne opady deszczu i dość silne porywy wiatru.



Prognozowana dobowo suma opadów na niedzielę (15.09 00 UTC - 16.09 00 UTC) wg wyników modeli ECMWF 0.1°, Alaro 4 km, COSMO 7 km, UM 4 km.

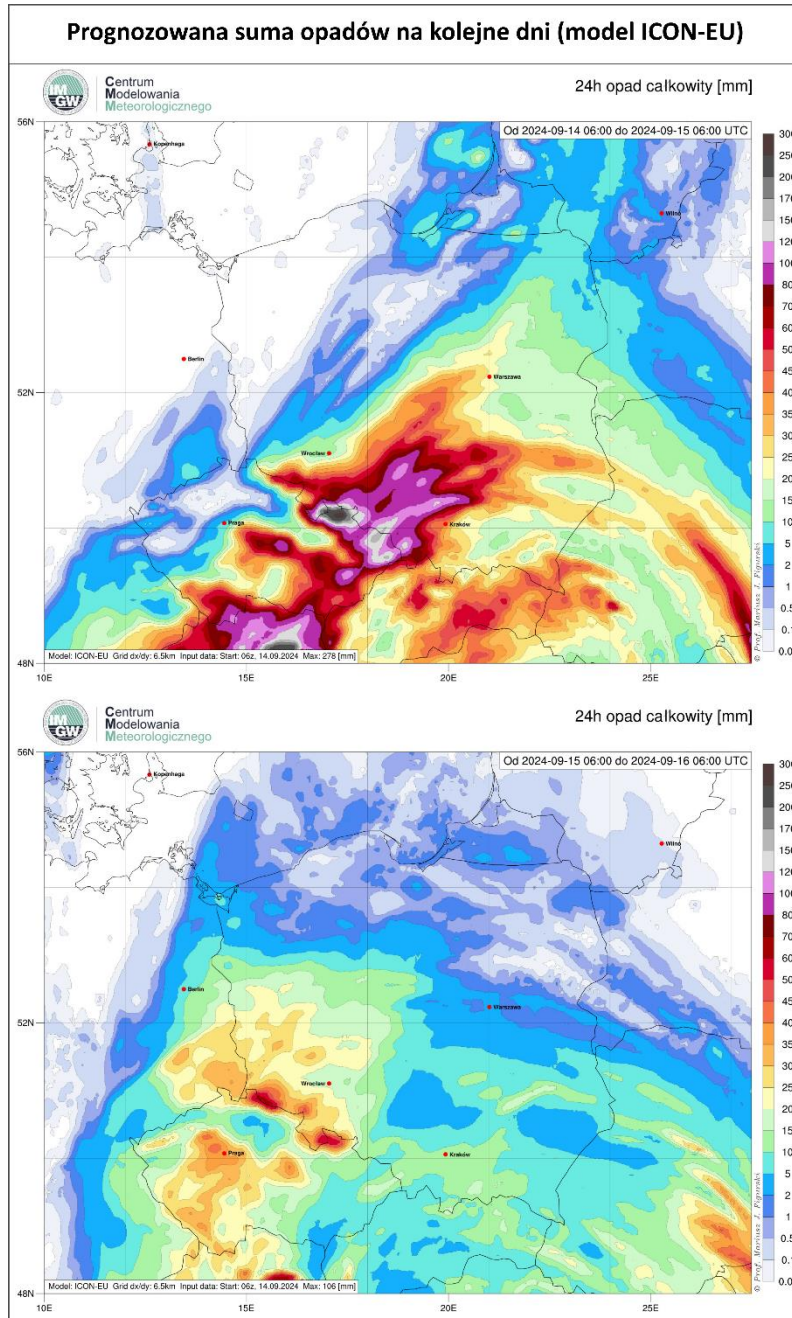
W poniedziałek (16.09) modele numeryczne wskazują na zdecydowanie mniejsze dobowe sumy opadów. Największe sumy opadów lokalnie osiągające do 50 mm mogą tego dnia wystąpić w

południowej części woj. dolnośląskiego oraz w woj. śląskim i małopolskim. Prędkość wiatru powinna być już niższa.



Prognozowana dobowa suma opadów na poniedziałek (16.09 00 UTC - 17.09 00 UTC) wg wyników modeli ECMWF 0.1°, Alaro 4 km, COSMO 7 km, UM 4 km.

Prezentowany scenariusz prognozowanych zjawisk został opracowany w oparciu o wyliczenia modeli numerycznych. Należy mieć na uwadze ograniczenia modeli wynikające z zastosowanych różnych schematów parametryzacyjnych procesów mikrofizycznych zachodzących w chmurach, różnych schematów numerycznych oraz siatek obliczeniowych. **Obecne prognozy charakteryzują się rozbieżnościami, co oznacza, że rzeczywisty przebieg zdarzeń może różnić się w pewnym stopniu od prognozowanego.**

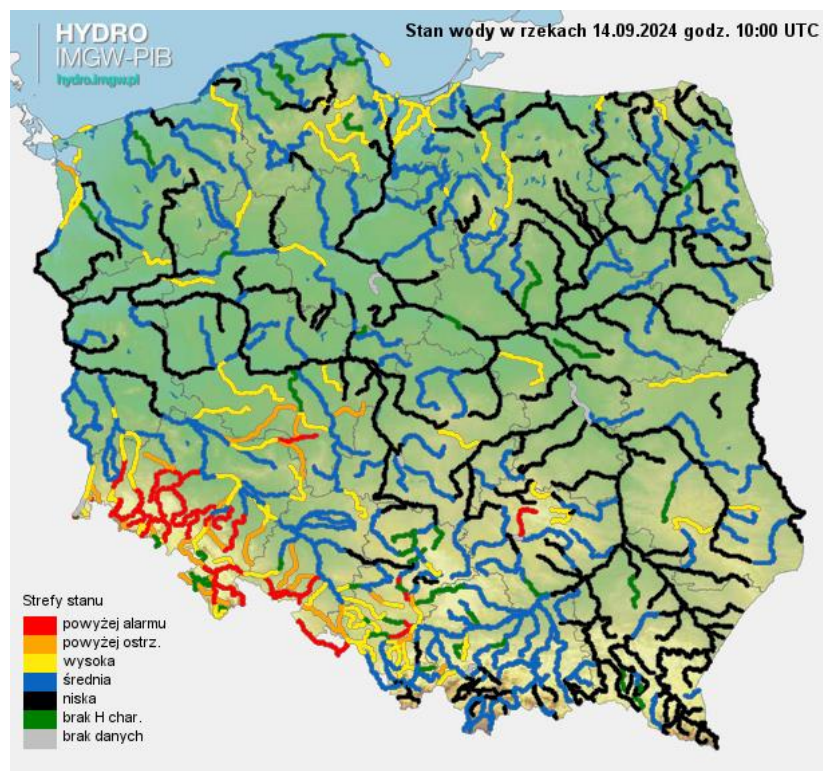


Prognozowana dobowa suma opadów na sobotę (14.09) i niedzielę (15.09) wg. modelu ICON-EU.

Aktualna sytuacja hydrologiczna

Znaczne wzrosty stanów wody wystąpiły głównie w woj. dolnośląskim, opolskim, śląskim, małopolskim, świętokrzyskim i wielkopolskim. Szczególnie duże wzrosty miały miejsce w zlewniach lewostronnych dopływów górnej i środkowej Odry. W ciągu 24 godz. (6 UTC 13.09 – 6 UTC 14.09) w Białej Nyskiej na Białej Głuchołaskiej wzrost stanu wody wyniósł 327 cm.

Na godz. 09 UTC stan alarmowy został przekroczony na: 3 stacjach wodowskazowych w dorzeczu Wisły, maksymalnie o 68 cm na stacji PSZCZYNA na rzece Pszczyńska; 42 stacjach wodowskazowych w dorzeczu Odry, maksymalnie o 201 cm na stacji PRUDNIK na rzece Prudnik. Stan ostrzegawczy został przekroczony na: 5 stacjach wodowskazowych w dorzeczu Wisły; 23 stacjach wodowskazowych w dorzeczu Odry; 1 stacji wodowskazowej w dorzeczu rzek Przymorza; 1 stacji wodowskazowej morskiej; 1 stacji wodowskazowej w dorzeczu Łaby. Najwyższy opad zanotowano w Jarnońtówku w woj. opolskim: 161,5 mm – to ok. 30 mm więcej niż dotychczasowy rekord z 1997 roku.



Aktualna sytuacja hydrologiczna 14.09.2024 (10 UTC). Źródło: IMGW-PIB

Prognozowana sytuacja hydrologiczna 14.09.2024 r.



Zlewnia dopływów górnej Wisły

14-15.09.2024

W okresie objętym prognozą, na Wiśle po ujście Sanu, spodziewany jest wzrost poziomu wody do strefy stanów wysokich (do ujścia Dunajca) oraz średnich i niskich (od ujścia Dunajca po ujście Sanu). Na stacjach hydrologicznych Pustynia i Kraków-Bielany prognozowane są przekroczenia stanów ostrzegawczych. W późniejszych dobach istnieje możliwość przekroczenia stanów umownych w kolejnych profilach. Na pozostałym odcinku Wisły od ujścia Sanu po Dęblin spodziewane są wahania poziomu wody w strefie stanów niskich.

W wyniku prognozowanych dalszych opadów deszczu, obejmujących przeważający obszar osłony, na rzekach w zlewni Wisły po Dęblin oraz w zlewniach: Czarnej Orawy i Strwiąża spodziewane są dalsze wzrosty poziomu wody. **Największa intensywność wzrostów prognozowana jest na rzekach położonych w województwach: śląskim i małopolskim (zwłaszcza w jego zachodniej części), gdzie prognozuje się dalsze przekroczenia stanów ostrzegawczych oraz alarmowych (głównie w zlewniach: Małej Wisły, Przemszy, Soły, Skawy, Raby, Skawinki oraz Rudawy).** Na rzekach pozostałych województw spodziewane są wzrosty poziomu wody, lokalnie gwałtowne, do strefy stanów średnich i wysokich. Miejscami możliwe są przekroczenia stanów ostrzegawczych, a punktowo alarmowych.

Na Bugu po Krzyczew spodziewana jest stabilizacja poziomu wody w strefie stanów niskich. Na jego dopływach prognozowane są wzrosty bądź wahania poziomu wody w strefie stanów niskich i średnich, a punktowo wysokich.



Zlewnia dopływów górnej i środkowej Odry

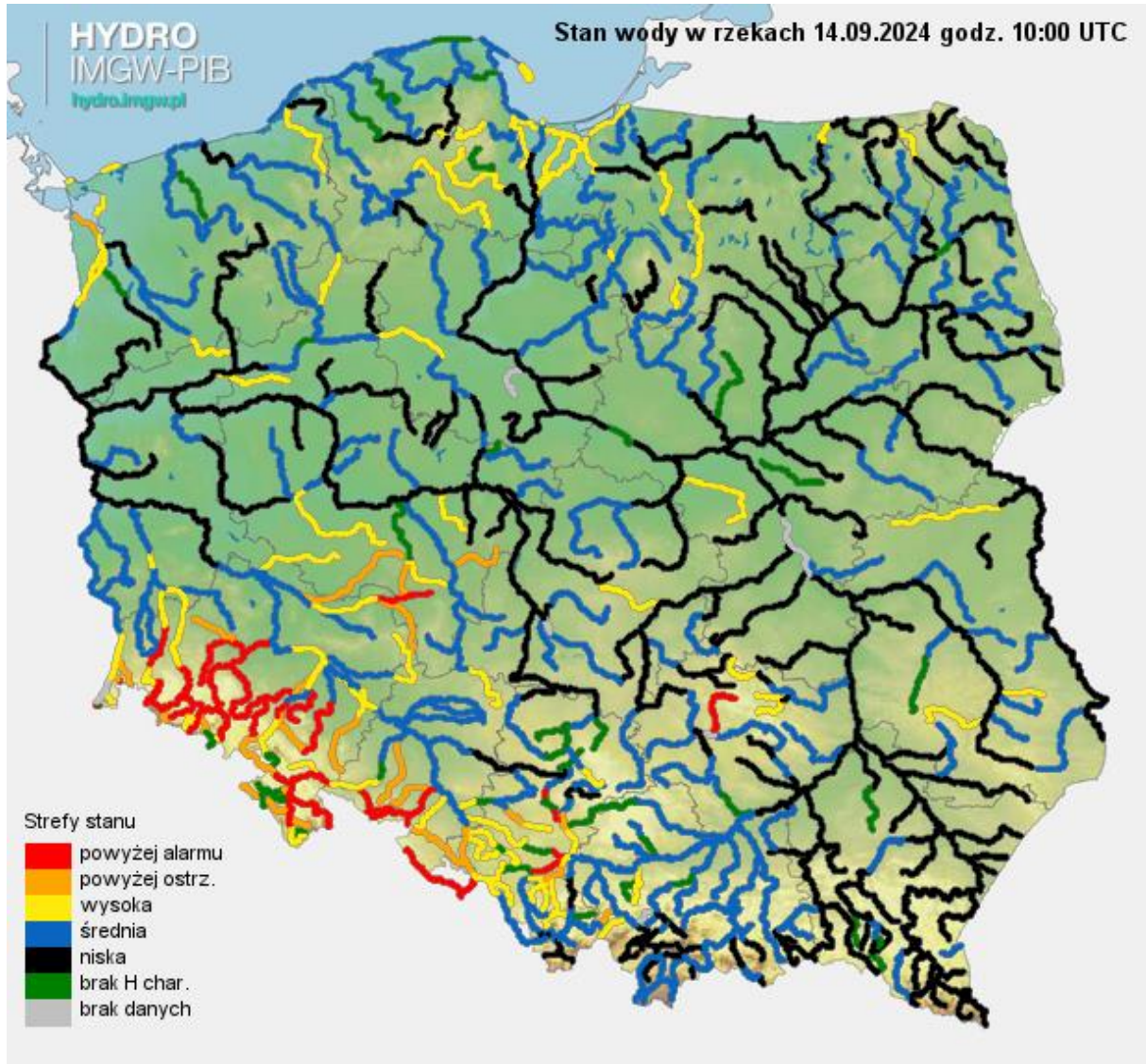
14-16.09.2024

Stany wody na górnej Odrze będą miały tendencję wzrostową powyżej stanów umownych – w Chałupkach powyżej stanu alarmowego, od Olzy do Raciborza Miedoni powyżej stanów ostrzegawczych, a następnie w ciągu dnia również alarmowych. Tendencja wzrostowa stanów wody będzie utrzymywać się do niedzieli (15 września), kiedy spodziewane jest osiągnięcie stanów maksymalnych. Od poniedziałku przewidywana jest stabilizacja oraz stopniowe spadki stanów wody, ciągle jednak w strefie powyżej stanów alarmowych.

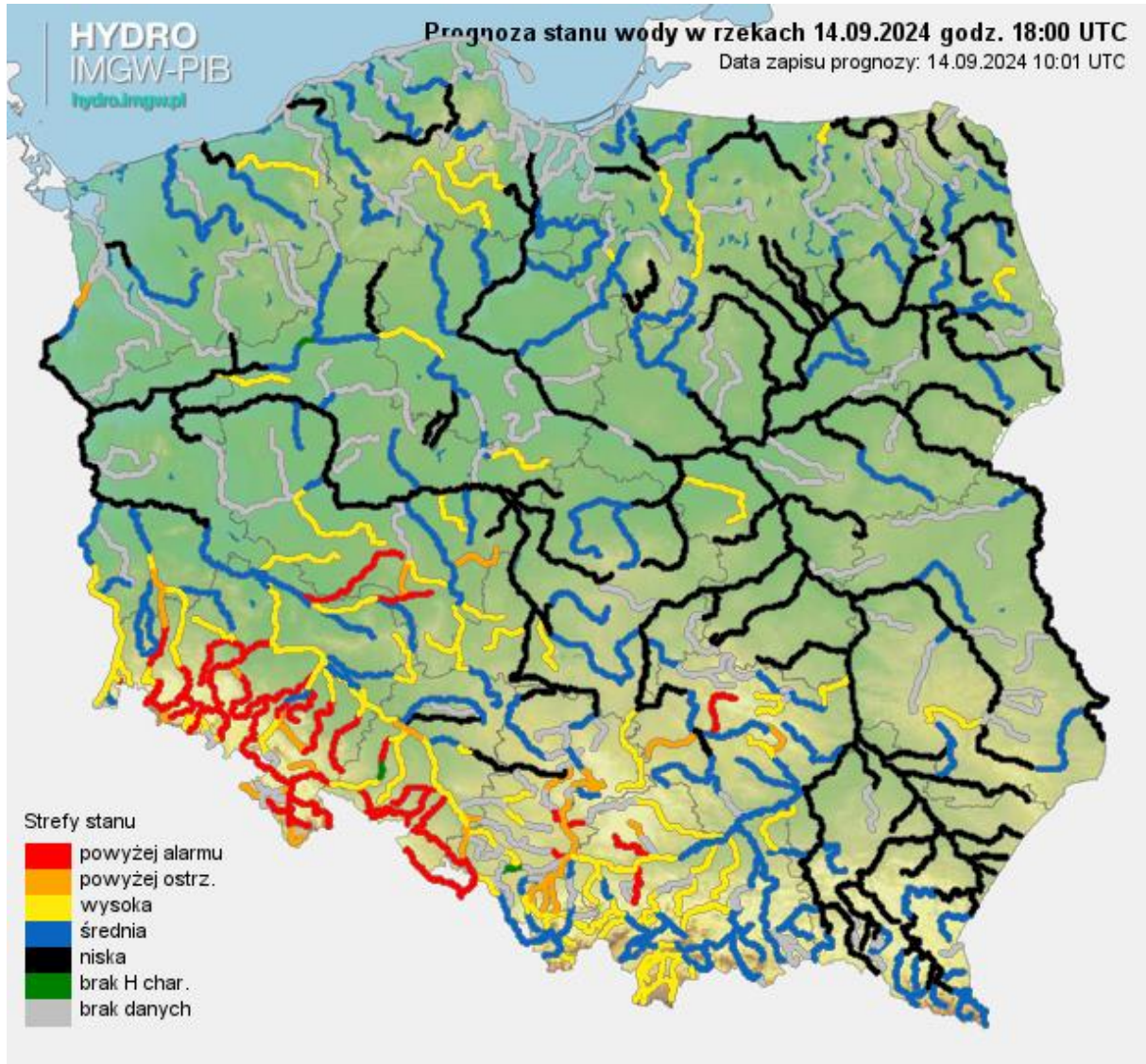
Stany wody na Odrze środkowej skanalizowanej również będą wzrastały, początkowo powoli w strefie wody średniej i wysokiej, od godzin wieczornych w sobotę powyżej stanów ostrzegawczych, a w kolejnych dniach powyżej stanów alarmowych. Okresowo większa dynamika wystąpi na Odrze poniżej ujścia Małej Panwi, a zwłaszcza poniżej ujścia Nysy Kłodzkiej, w związku ze zwiększonym zrzutem wody ze zbiorników retencyjnych Turawa, Nysa oraz Otmuchów.

Na Odrze środkowej swobodnie płynącej stany wody będą stopniowo rosły w strefie wody średniej, a następnie wysokiej. Przekroczenia stanów ostrzegawczych spodziewane są dn. 15 września w Ścinawie, na pozostałym odcinku w kolejnych dobach.

W zlewniach dopływów górnej i środkowej Odry, prognozowane opady deszczu podtrzymają trwającą już tendencję wzrostową stanów z licznymi przekroczeniami stanów ostrzegawczych, a docelowo alarmowych nawet w znacznym stopniu, szczególnie w zlewniach rzek sudeckich i Przedgórze Sudeckiego, a także dopływów górnej Odry i Wyżyny Śląskiej. Szczególnie dynamiczny wzrost stanów wody prognozowany jest w sobotę i niedzielę. Maksymalnych stanów wody oczekuje się lokalnie już w nocy z soboty na niedzielę, a później w niedzielę i lokalnie w poniedziałek. W zlewniach prawostronnych dopływów Odry środkowej stany wody będą wzrastały początkowo w strefie wody niskiej i średniej, a docelowo do strefy stanów wysokich z przekraczaniem stanów umownych. Przekroczenia stanów alarmowych prognozowane są szczególnie w zlewni Baryczy. Maksymalne stany wody spodziewane są w mniejszych zlewniach od niedzieli/poniedziałku, a na większych rzekach w całym kolejnym tygodniu.

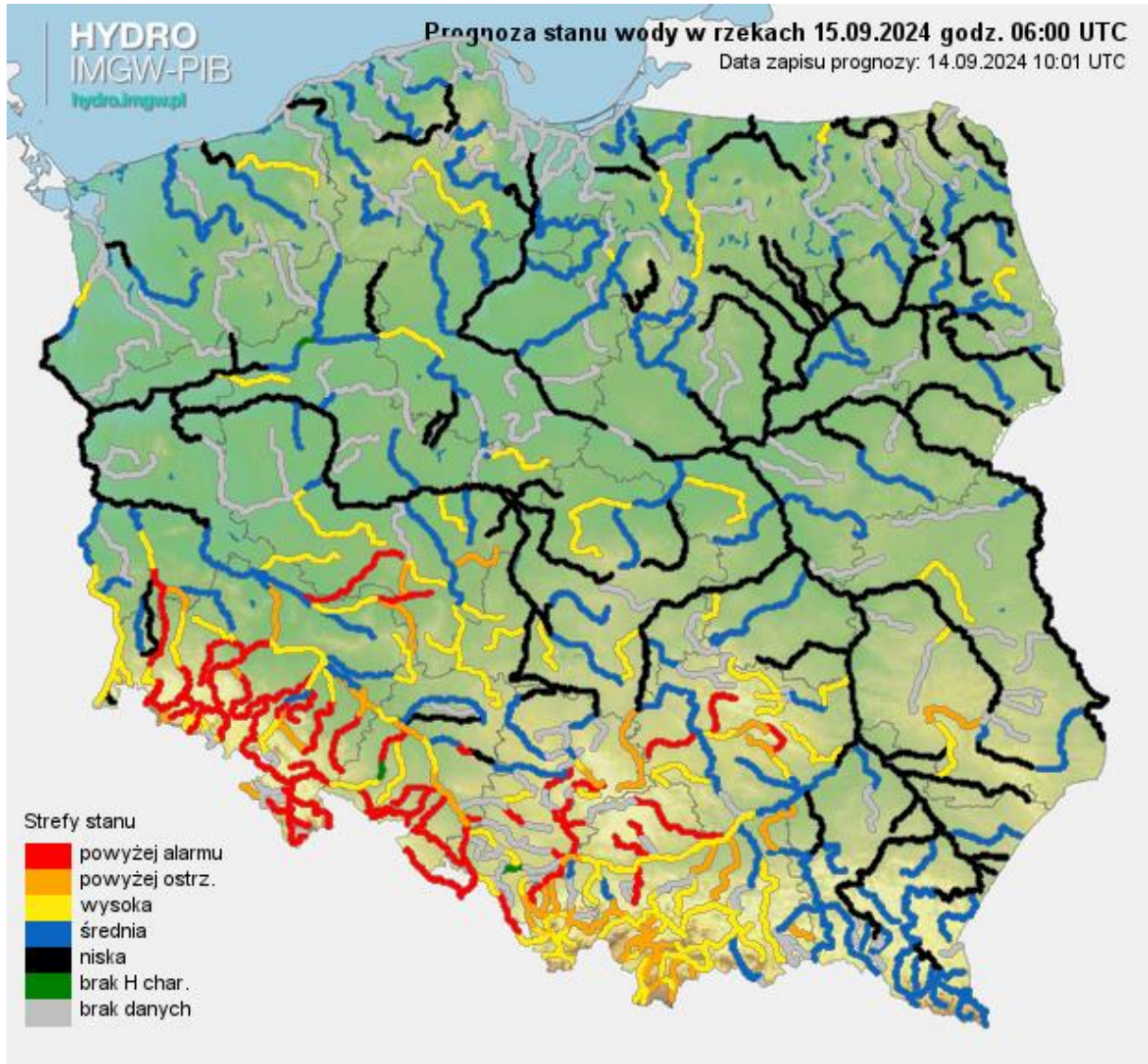


Aktualny stan wody w rzekach na g. 10 UTC



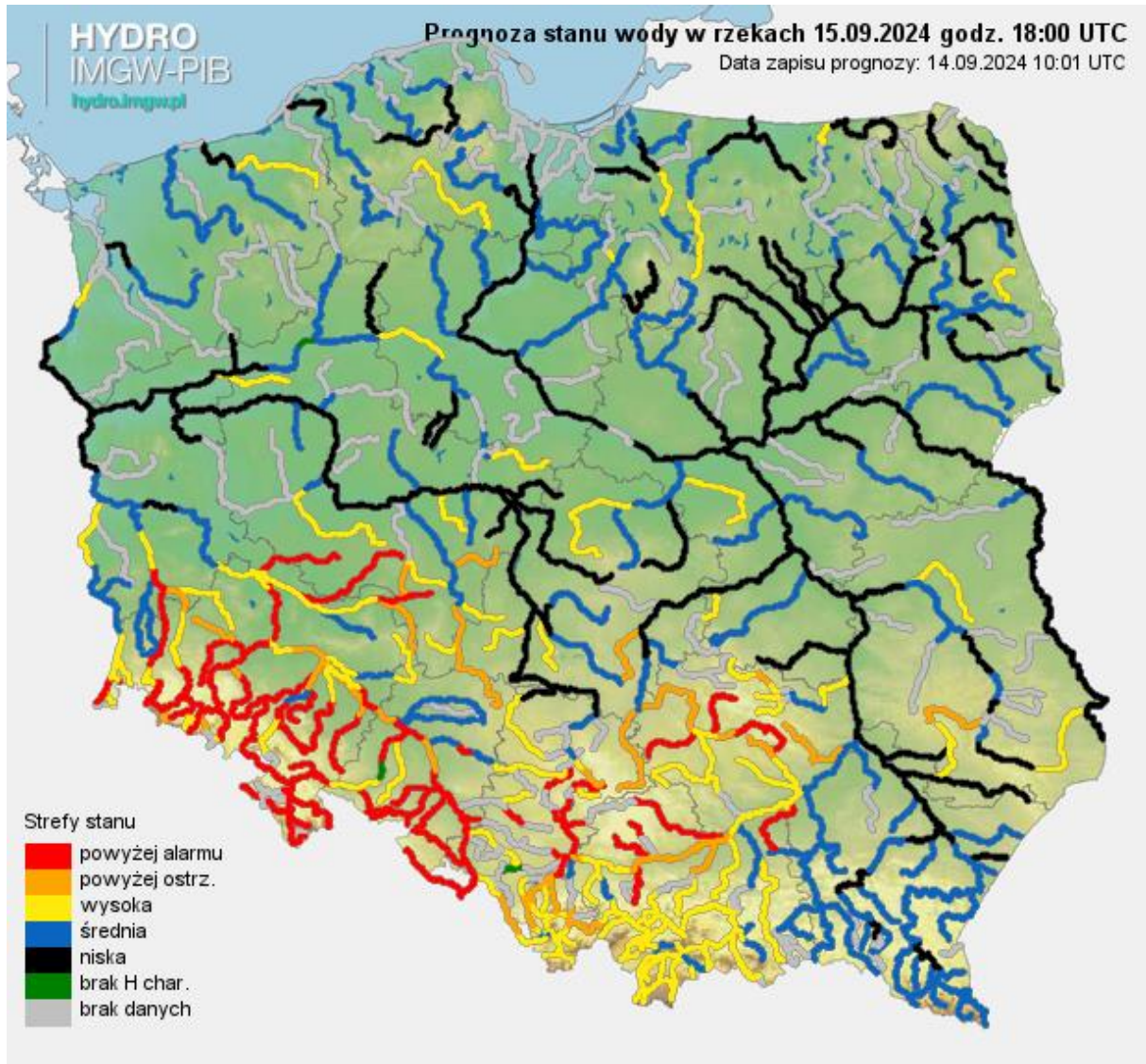
Prognozowana sytuacja hydrologiczna 14.09.2024 r. (18 UTC)





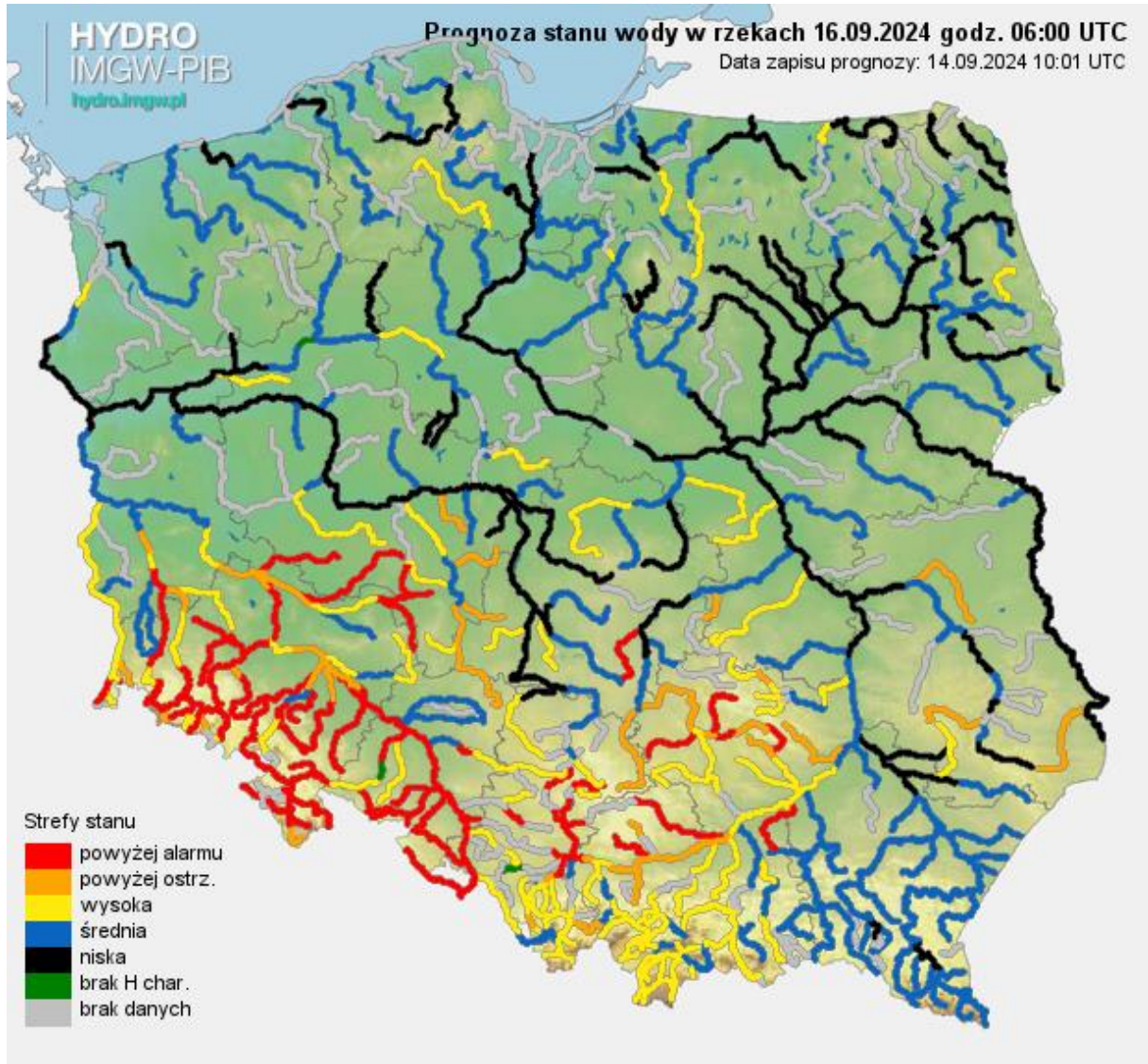
Prognozowana sytuacja hydrologiczna 15.09.2024 r. (06 UTC)





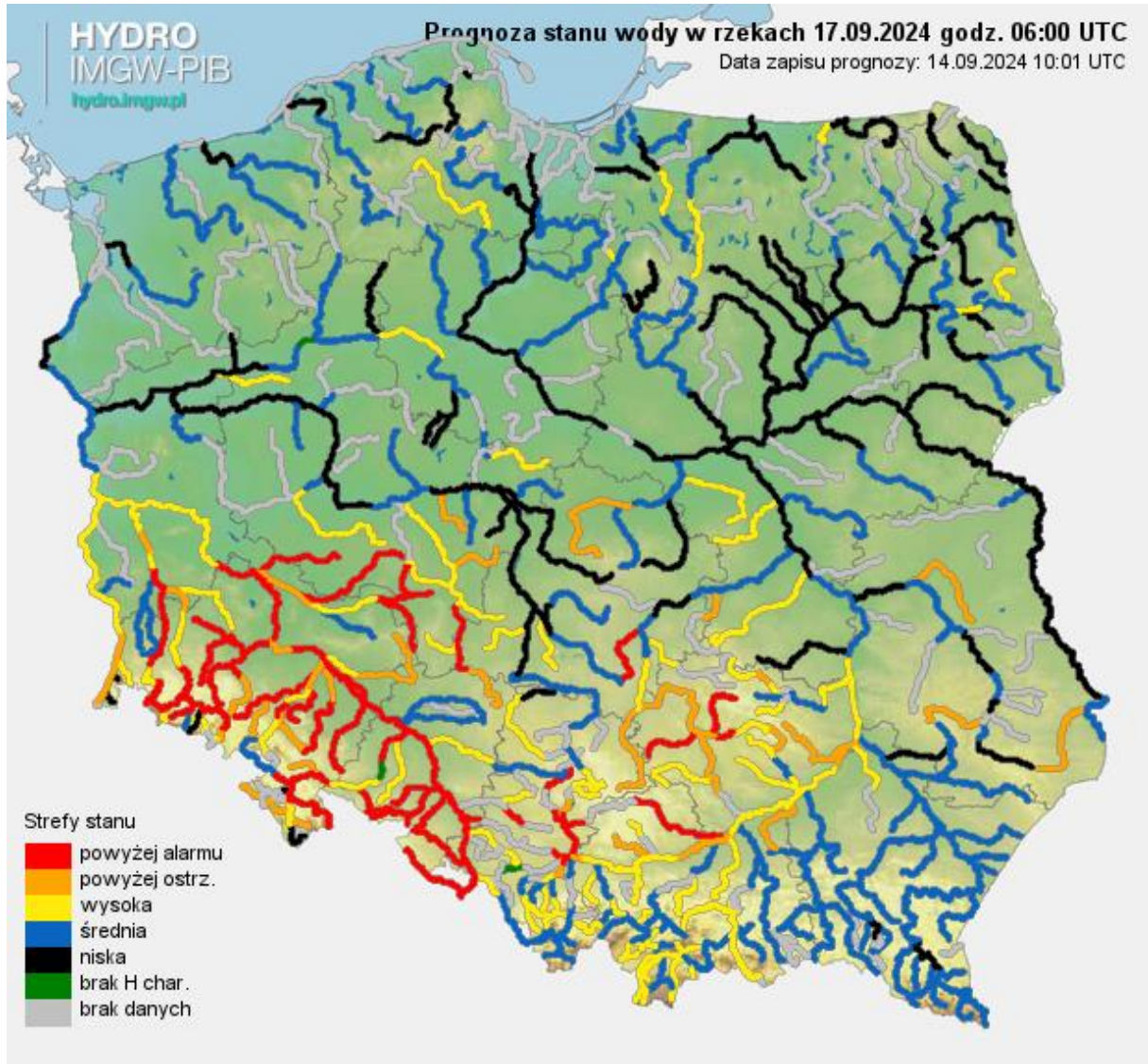
Prognozowana sytuacja hydrologiczna 15.09.2024 r. (18 UTC)





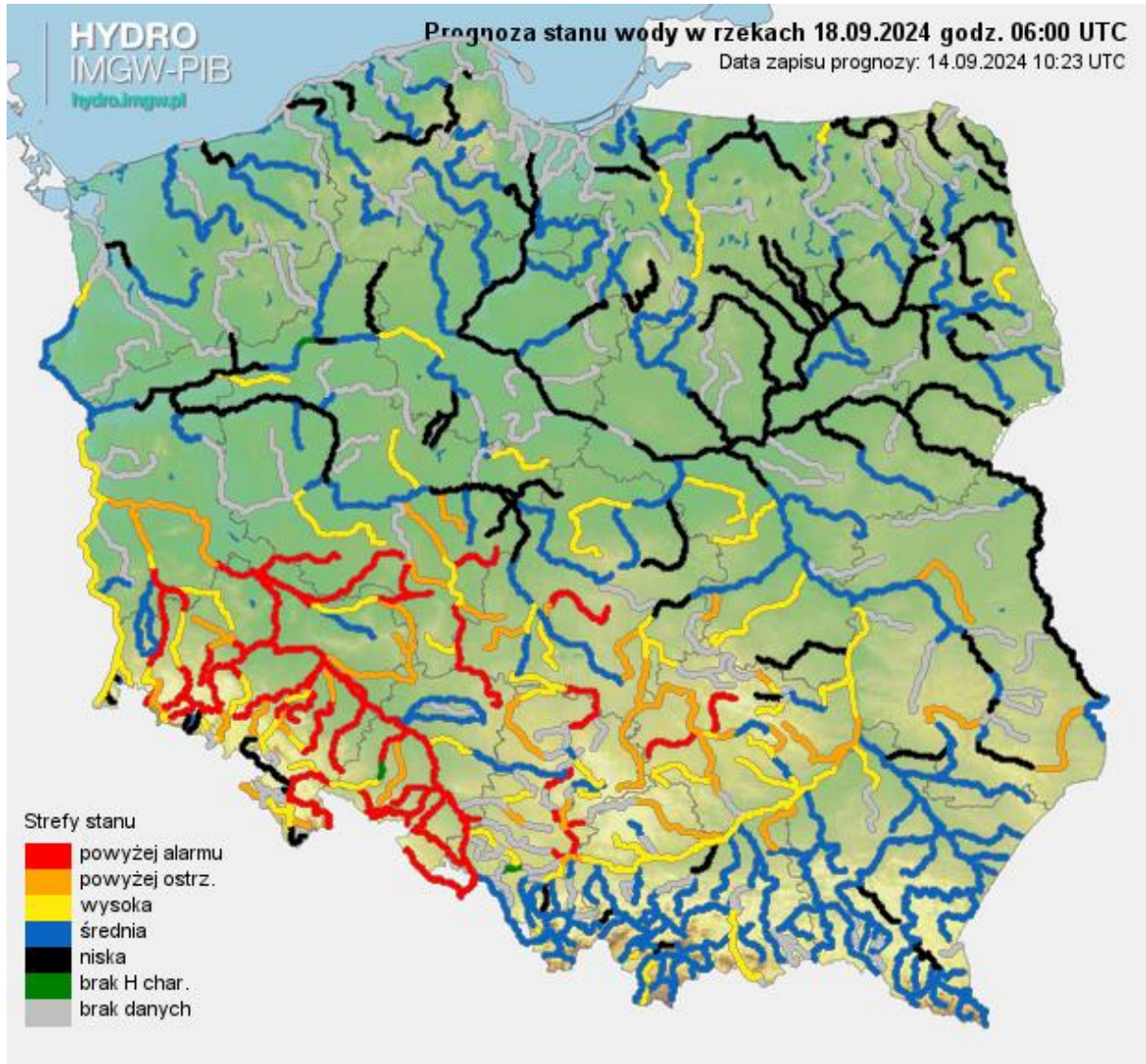
Prognozowana sytuacja hydrologiczna 16.09.2024 r. (06 UTC)





Prognozowana sytuacja hydrologiczna 17.09.2024 r. (06 UTC)





Prognozowana sytuacja hydrologiczna 18.09.2024 r. (06 UTC)

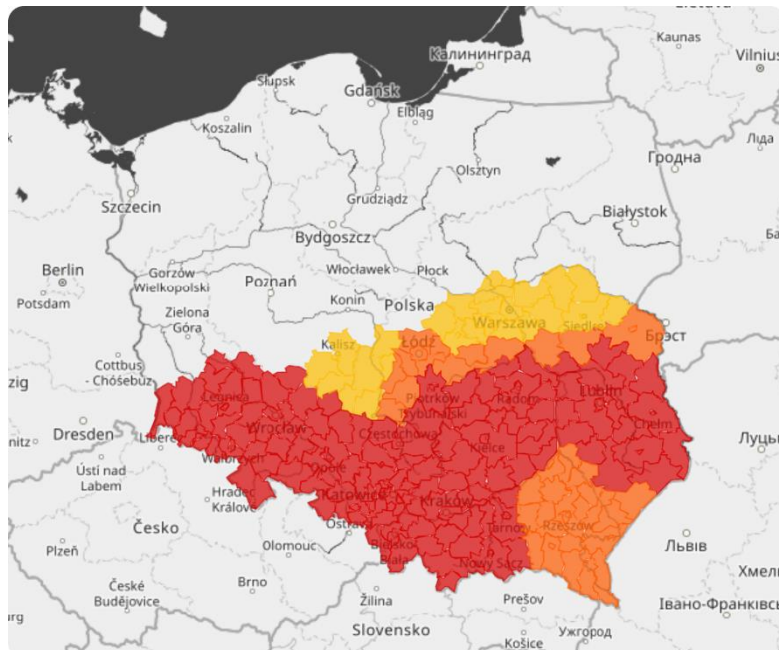
Obowiązujące ostrzeżenia

Aktualnie wydane ostrzeżenia meteorologiczne

Ostrzeżenie 1 i 3 stopnia dotyczące **intensywnych opadów deszczu** – woj. dolnośląskie, opolskie, śląskie, małopolskie, częściowo łódzkie

Ostrzeżenie 1 stopnia dotyczące **silnego wiatru** – woj. śląskie, opolskie oraz częściowo dolnośląskie, wielkopolskie i łódzkie.

Ostrzeżenie 1, 2, 3 stopnia dotyczące **silnego deszczu z burzami** – woj. podkarpackie, świętokrzyskie, lubelskie częściowo mazowieckie i łódzkie.



Ostrzeżenia Meteorologiczne

Stan na 14.09.2024 13:55

Liczba wydanych ostrzeżeń meteorologicznych: 12

- intensywne opady deszczu • silny deszcz z burzami • silny wiatr

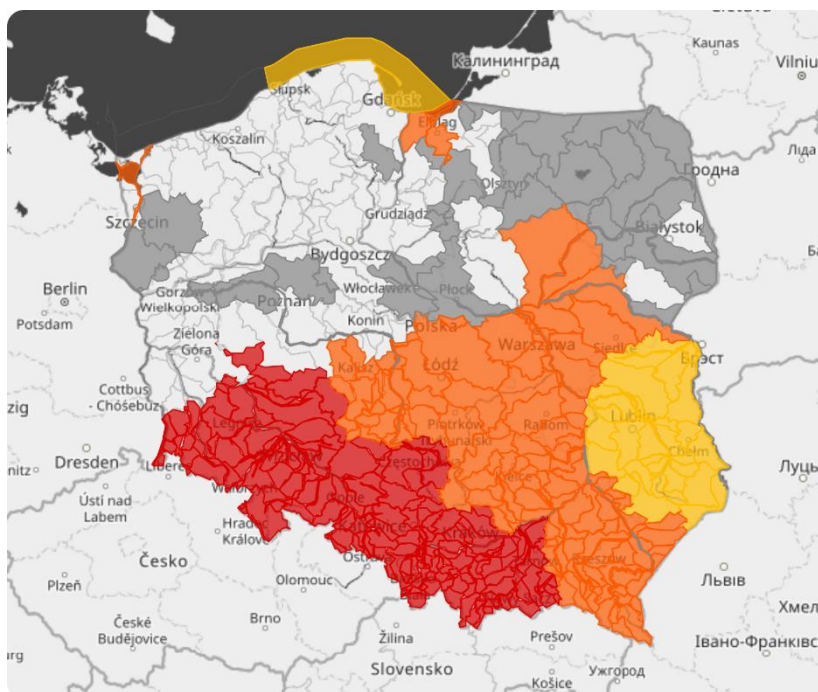
■ Stopień 1 ■ Stopień 2 ■ Stopień 3

Mapa obowiązujących ostrzeżeń meteorologicznych. Źródło: IMGW-PIB

Aktualnie wydane ostrzeżenia hydrologiczne

Obowiązują ostrzeżenia hydrologiczne przed wezbrzeniami 1, 2 i 3 stopnia dla województw: lubuskiego, dolnośląskiego, opolskiego, śląskiego, małopolskiego, wielkopolskiego, łódzkiego, zachodniopomorskiego, pomorskiego, warmińsko-mazurskiego, mazowieckiego, podkarpackiego, lubelskiego, świętokrzyskiego.

Ponadto część Polski pokryta jest ostrzeżeniami przed suszą hydrologiczną.



Ostrzeżenia Hydrologiczne

Stan na 14.09.2024 10:57

Liczba wydanych ostrzeżeń hydrologicznych: 58

- susza hydrologiczna
- wezbranie z przekroczeniem stanów alarmowych
- wezbranie z przekroczeniem stanów ostrzegawczych
- gwałtowne wzrosty stanów wody

■ Stopień 1 ■ Stopień 2 ■ Stopień 3 ■ Susza hydrologiczna



Mapa obowiązujących ostrzeżeń hydrologicznych. Źródło: IMGW-PIB



**Apelujemy o sprawdzanie aktualizowanych prognoz oraz ostrzeżeń meteorologicznych i hydrologicznych na portalach IMGW-PIB:
<https://meteo.imgw.pl/>, <https://modele.imgw.pl/> i <https://hydro.imgw.pl/>**

Opracowanie:

Kamil Walczak (Centrum Meteorologicznej Osłony Kraju) - Synoptyk Kraju,
Szymon Ogórek (Centrum Meteorologicznej Osłony Kraju) - Synoptyk Ostrzeżeniowy,
Paweł Przygodzki (Centrum Hydrologicznej Osłony Kraju),
Małgorzata Gori (Centrum Hydrologicznej Osłony Kraju),
Magdalena Korcz (Centrum Hydrologicznej Osłony Kraju),
Natalia Pilgaj (Centrum Modelowania Meteorologicznego),
Piotr Szuster (Centrum Modelowania Meteorologicznego),
Artur Surowiecki (Centrum Modelowania Meteorologicznego).

Zatwierdzili:

Mariusz Figurski (Centrum Modelowania Meteorologicznego),
Grzegorz Duniec (Centrum Meteorologicznej Osłony Kraju),
Paweł Przygodzki (Centrum Hydrologicznej Osłony Kraju).

Dodatkowe informacje 24h/dobę:

IMGW-PIB Biuro Prasowe

Twitter: <https://twitter.com/IMGWmeteo>

E. biuroprasowe@imgw.pl | T. (+48) 503 122 100

SERWIS POGODOWY DLA POLSKI: <https://meteo.imgw.pl/>

APLIKACJA MOBILNA: <http://aplikacjameteo.imgw.pl/>

SERWIS Z CAŁOROCZNĄ POGODĄ DLA GÓR: <http://gory.imgw.pl/>

DARMOWY WIDGET POGODOWY: <http://widgetmeteo.imgw.pl/>

IMGW-PIB. Instytut pełni kluczową rolę w osłonie meteorologicznej kraju od 1919 roku. Od Tatr po Bałtyk, od Karpat po Zalew Szczeciński analizujemy, dostarczamy prognozy i wydajemy ostrzeżenie. Nasze systemy informacyjne i rozwiązania działają 24/7 przez cały rok, wsparte wiedzą i doświadczeniem analityków i specjalistów meteorologii i hydrologii. Jesteśmy Instytutem skupiającym wysokiej klasy specjalistów i dysponujemy niezbędną infrastrukturą do pracy nad nim. Pogoda i klimat to jeden z najważniejszych tematów we współczesnym świecie.

