



Warszawa, 06.10.2024 r., godz. 15:00

Komunikat IMGW-PIB o aktualnej i prognozowanej sytuacji synoptycznej i hydrologicznej

Prognozowana sytuacja meteorologiczna i hydrologiczna

Termin opracowania: 06.10.2024 godz. 14:00

Sytuacja baryczna dla Polski

Ważność od 2024-10-06 19:30 do 2024-10-07 19:30

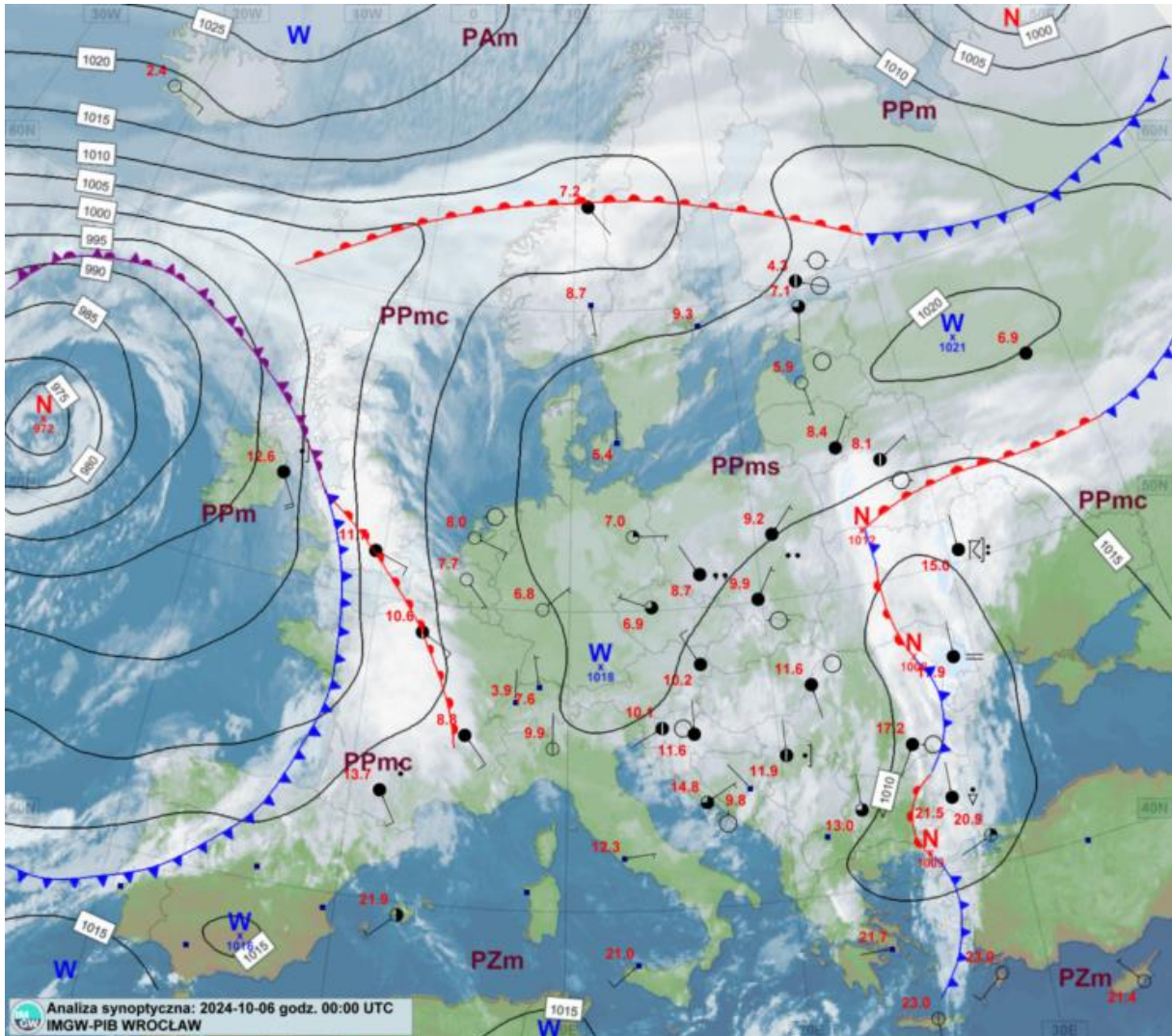
Polska będzie pod wpływem lekko podwyższonego ciśnienia, jedynie początkowo na wschodzie kraju, a później także na krańcach zachodnich oddziaływać będą niż z frontami atmosferycznymi.

Pozostaniemy w chłodnym powietrzu polarnym morskim. Niewielkie wahania ciśnienia.

Ważność od 2024-10-07 19:30 do 2024-10-08 19:30

Polska znajdzie się w zasięgu zatoki niżu z ośrodkami nad Wyspami Brytyjskimi i Danią. Na północnym zachodzie kraju zaznaczy się, związana ze wspomnianym niżem, strefa frontu atmosferycznego. Z południowego zachodu Europy będzie napływała ciepła, polarna morska masa powietrza. Ciśnienie będzie spadać.





Mapa synoptyczna z terminu 06.10.2024 00:00 UTC. Źródło: IMGW-PIB.



Zmierzone opady atmosferyczne

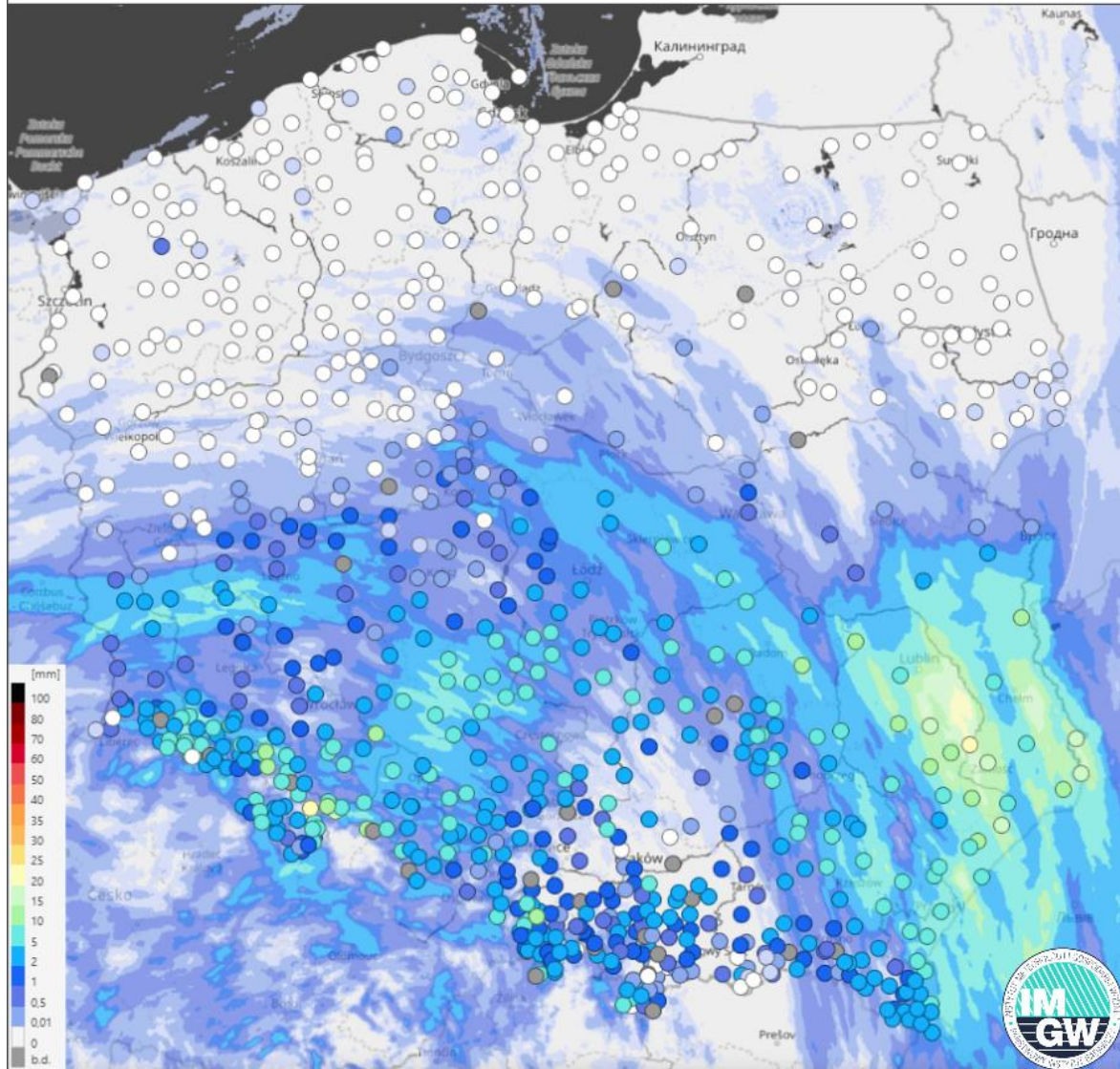
W ciągu ostatniej doby (05.10.2024 godz. 08:00 – 06.10.2024, godz. 08:00) na 24 stacjach pomiarowych wartości dobowej sumy opadu atmosferycznego wyniosły co najmniej 10,0 mm. Na dwóch stacjach odnotowano dobowe sumy opadu przekraczające 20 mm, a najwyższa dobową sumą opadu równą 23,6 mm została zarejestrowana na stacji Nielisz (woj. lubelskie).

Dane z sieci pomiarowej oraz z modelu RainGRS wskazują, że najwyższe opady w ciągu ostatniej doby wystąpiły na południowym wschodzie kraju (woj. lubelskie, podkarpackie), gdzie odnotowano dobowe sumy opadu w przedziale 5-20 mm. Lokalnie sumy opadów przekraczały 20 mm. Opady w zakresie 2-10 mm wystąpiły w woj. opolskim, łódzkim, częściowo mazowieckim oraz na południu woj. dolnośląskiego i lubuskiego. Minionej doby, na północy kraju opady z reguły nie występowały.

Najwyższe zmierzone sumy opadów na stacjach pomiarowych			
05.10.2024 06 UTC – 06.10.2024 06 UTC			
KOD STACJI	NAZWA STACJI	RZEKA/AKWEN	OPAD 06-06 UTC
250230020	Nielisz	Wieprz (24)	23,6 mm
250161040	Złoty Stok	Nysa Kłodzka (12)	21,1 mm
250170290	Dziewiętlice	Świdna (12548)	17,7 mm
250220030	Wysokie	Pór (24174)	16,4 mm
350230595	Zamość	Wieprz (24)	15,4 mm
250240070	Gołębie	Bug (26714)	15,3 mm
250230170	Jędrzejówka	Tanew (228)	15,3 mm
250240010	Strzyżów	Bug (266)	15,2 mm
250170330	Głuchołazy	Biała Głuchołaska (1258)	15,0 mm



Suma opadów na stacjach i według modelu RainGRS 05.10.2024 08:00 - 06.10.2024 08:00



Suma opadów zmierzona na stacjach i według modelu RainGRS za okres 24 h (05.10.2024 06:00 UTC – 06.10.2024 06:00 UTC).



Prognoza synoptyczna

06.10.2024 13:30 - 19:30 06.10.2024 (Niedziela)

Po południu i wieczorem zachmurzenie całkowite z przejaśnieniami głównie na zachodzie i północy kraju. Miejscami, zwłaszcza na wschodzie i południu kraju, słabe opady deszczu i mżawki. Prognozowana wysokość opadu lokalnie do 10 mm. Wysoko w Tatrach opady śniegu i deszczu ze śniegiem. W Tatrach i Bieszczadach lokalnie możliwe burze. Na południu mgły ograniczające widzialność do 500 m. Temperatura maksymalna od 10°C na wschodzie, około 12°C w centrum, do 15°C na północnym zachodzie; w obszarach podgórskich od 7°C do 10°C. Wiatr słaby, z kierunków północnych i wschodnich.

06.10.2024 19:30 - 19:30 07.10.2024 (Niedziela/Poniedziałek, Poniedziałek)

W nocy na wschodzie zachmurzenie całkowite z przejaśnieniami i słabe opady deszczu lub mżawki, na pozostałym obszarze większe przejaśnienia i okresowe roz pogodzenia. Miejscami silne zamglenia i mgła ograniczająca widzialność do 200 m, a na południu kraju lokalnie do 100 m. Temperatura minimalna od 5°C na zachodzie do 9°C na wschodzie i południu; chłodniej w kotlinach górskich, od 3°C do 5°C. Wiatr słaby, na zachodzie południowo-wschodni, na pozostałym obszarze zachodni i północno-zachodni.

W dzień zachmurzenie małe i umiarkowane, tylko na wschodzie okresami duże i tam możliwe słabe opady deszczu. Na południowym zachodzie rano lokalnie mgła ograniczająca widzialność do 300 m. Temperatura maksymalna od 11°C na północnym wschodzie, około 15°C w centrum i nad morzem do 18°C na południowym zachodzie kraju. Wiatr słaby i umiarkowany, na zachodzie południowy, na pozostałym obszarze południowo-zachodni i zachodni. Wysoko w górach porywy do 60 km/h.

07.10.2024 19:30 - 19:30 08.10.2024 (Poniedziałek/Wtorek, Wtorek)

W nocy zachmurzenie małe i umiarkowane, jedynie miejscami na zachodzie i północy duże. Na północnym zachodzie okresami słabe opady deszczu. We wschodniej części kraju lokalnie mgła ograniczająca widzialność do 300 m. Temperatura minimalna od 3°C na Suwalszczyźnie i w rejonach podgórskich, około 7°C w centrum, do 12°C nad morzem. Wiatr słaby i umiarkowany, nad morzem okresami porywisty, z kierunków południowych. W rejonach podgórskich porywy wiatru do 60 km/h, Tatrach do 80 km/h, a w Bieszczadach do 90 km/h.

W dzień zachmurzenie małe i umiarkowane, jedynie nad morzem, a po południu także w górach duże i tam możliwe słabe opady deszczu. Rano gdzieś mgła ograniczająca widzialność do 300 m.

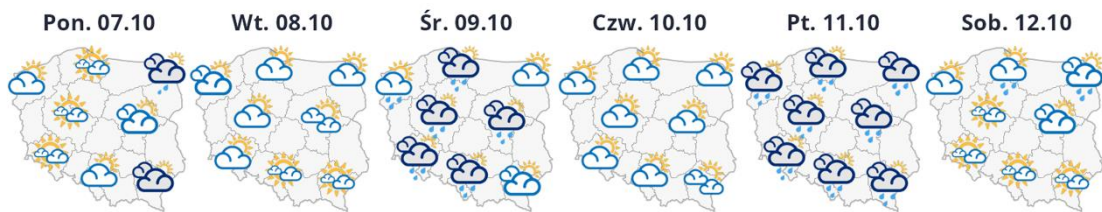
Temperatura maksymalna od 15°C na północnym wschodzie, około 18°C nad morzem i na wschodzie kraju do 21°C na zachodzie, w centrum i na południu. Wiatr na wschodzie słaby, na pozostałym obszarze przeważnie umiarkowany i porywisty, południowy i południowo-wschodni. Porywy wiatru w rejonach podgórskich do 80 km/h, wysoko w Tatrach do 110 km/h.



PROGNOZA SYNOPTYCZNA

Opracowano: 06.10.2024 14:10

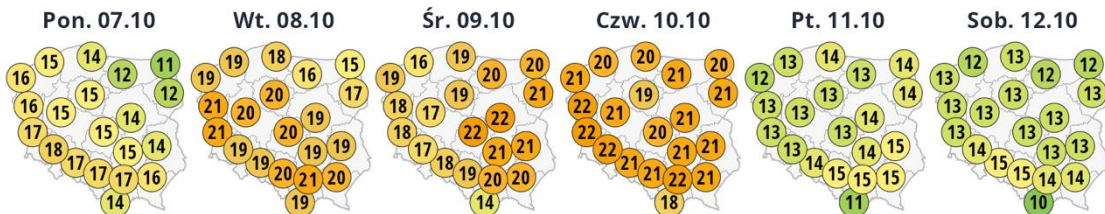
POGODA



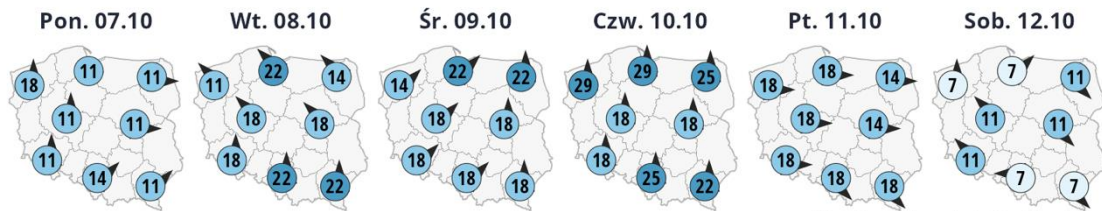
MINIMALNA TEMPERATURA W NOCY (°C)



MAKSYMALNA TEMPERATURA W DZIEŃ (°C)



WIATR (km/h)



Wizualizacja danych: dr Alan Mandal

Prognoza synoptyczna na kolejnych 6 dni.



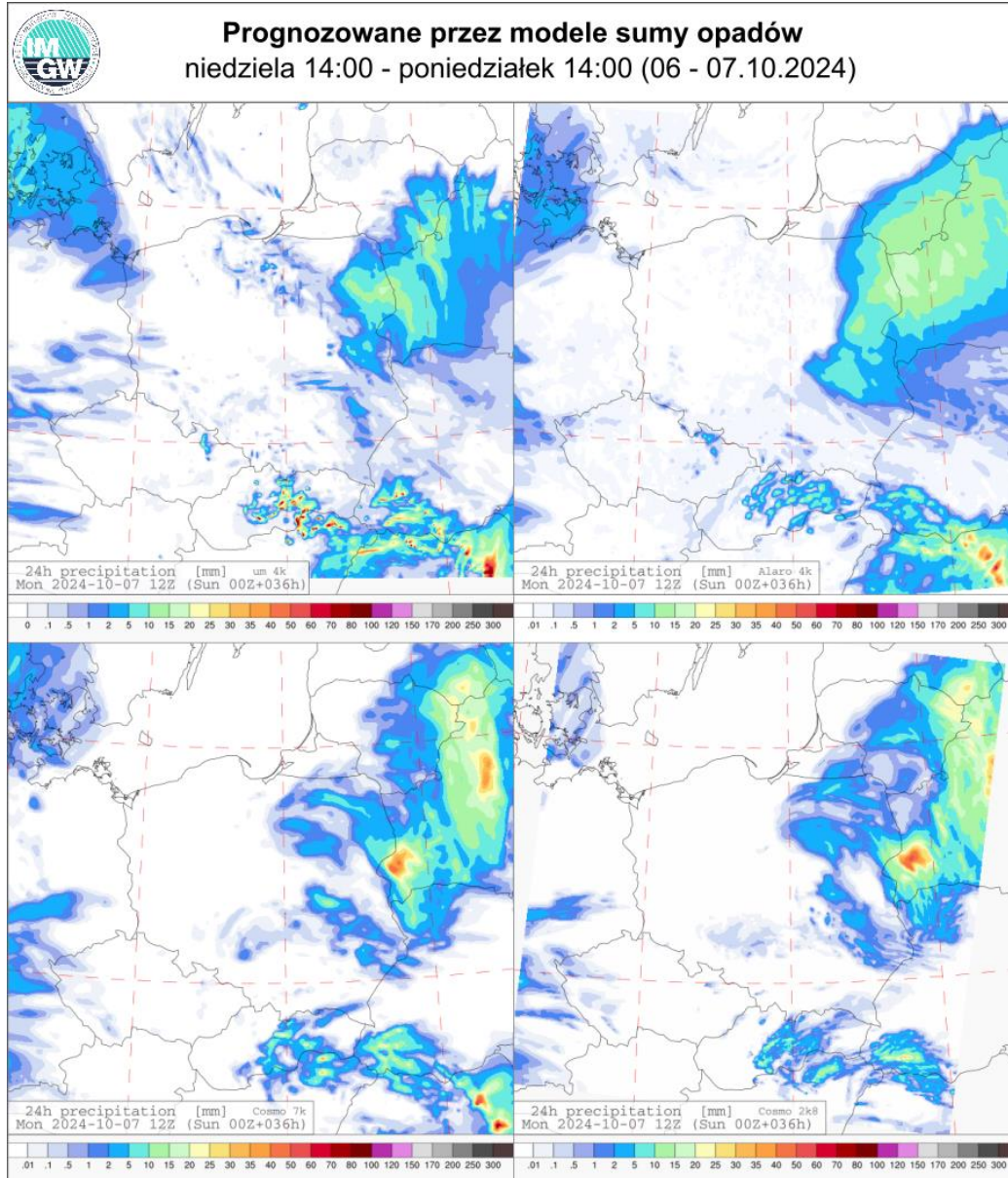
Prognozowany przebieg zdarzeń według modeli numerycznych

Poniżej przedstawiony został przebieg zjawisk pogodowych w okresie 06.10.2024 12:00 UTC – 08.10.2024 12:00 UTC (48 h) z wykorzystaniem następujących numerycznych modeli pogody: UM 4 km, Alaro 4 km, COSMO 7 km i COSMO 2.8 km.

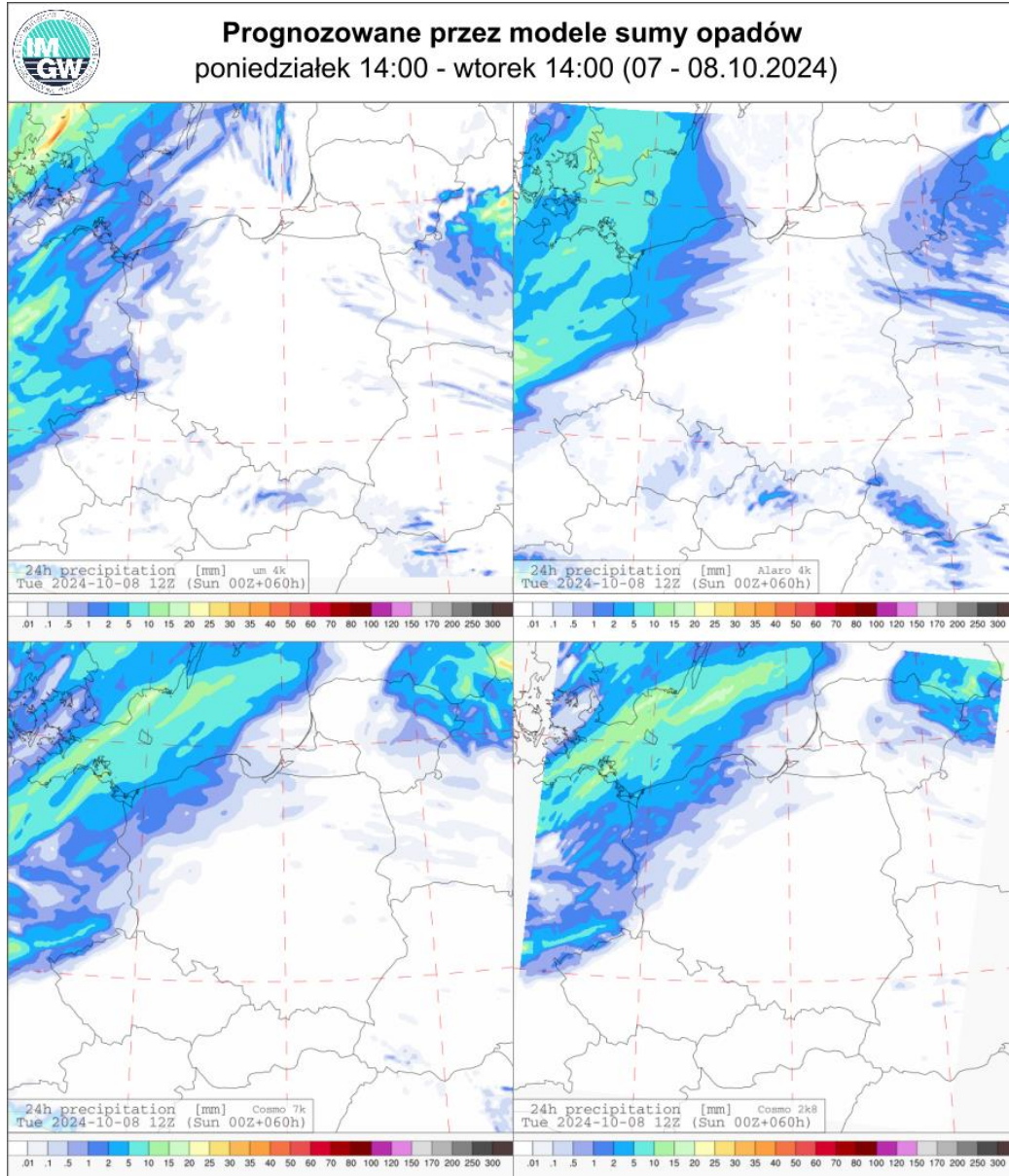
W niedzielę i poniedziałek (06.10 12:00 UTC – 07.10 12:00 UTC) modele prognozują występowanie opadów głównie na **północnym wschodzie i wschodzie Polski**. Miejscami niewielkie strefy opadów możliwe są **na Pomorzu (model UM) oraz na południu kraju, zwłaszcza w górach**. Prognozowana dobową sumą opadów według modeli UM 4 km i Alaro 4 km w woj. podlaskim wyniesie do 10-15 mm (punktowo do 20 mm). W przypadku wyliczeń modeli Cosmo 2.8 km oraz 7 km dobową sumą opadów może tam wynieść 5-10 mm, a na południowych krańcach województwa punktowo do 20 mm. W pozostałej części kraju objętej opadami dobowe sumy opadów kształtować się będą w przedziale 1-5 mm, lokalnie do 10 mm.

W poniedziałek i we wtorek (07.10 12:00 UTC – 08.10 12:00 UTC) według wyliczeń wszystkich analizowanych modeli opady mogą występować w **północno-zachodniej części kraju**. Ich suma dobową ma wynieść do 2-5 mm, chociaż model UM 4 km wskazuje na nieco mniejszy zasięg przestrzenny opadów i niższe sumy. Modele UM 4 km i Alaro 4 km wskazują również na miejscowe występowanie niewielkich opadów przeważnie o charakterze przelotnym w **północno-wschodniej części kraju** oraz na **obszarach górskich i podgórskich południowej części Polski**. Dobowa suma tych opadów według wskazań obydwu modeli nie powinna przekroczyć 1 mm, tylko w środkowej części **woj. podlaskiego oraz w Bieszczadach** może być wyższa, do 2-5 mm (model Alaro 4 km). Model Cosmo 7 km słabe opady (do 0,5 mm) prognozuje miejscami w woj. podlaskim, a Cosmo 2.8km nie prognozuje opadów poza północnym zachodem i północą kraju. W pozostałej części kraju według prognoz modeli numerycznych padać nie będzie.

Prezentowany scenariusz prognozowanych zjawisk został opracowany w oparciu o wyliczenia modeli numerycznych, co oznacza, że rzeczywisty przebieg zdarzeń może różnić się w pewnym stopniu od prognozowanego. Należy mieć na uwadze ograniczenia modeli wynikające z zastosowanych różnych schematów parametryzacyjnych procesów mikrofizycznych zachodzących w chmurach, różnych schematów numerycznych oraz rozdzielczości siatek obliczeniowych.



Prognozowana dobowa suma opadów na niedzielę i poniedziałek (06.10.2024, 12 UTC - 07.10.2024, 12 UTC) wg wyników modeli UM 4 km, Alaro 4 km, COSMO 7 km, COSMO 2.8 km.



Prognozowana dobowa suma opadów na poniedziałek i wtorek (07.10.2024, 12 UTC - 07.10.2024, 12 UTC) wg wyników modeli UM 4 km, Alaro 4 km, COSMO 7 km, COSMO 2.8 km.



Prognozowane przez modele numeryczne opady atmosferyczne w ciągu kolejnych 6 dni

Poniżej przedstawione zostały prognozowane sumy opadów atmosferycznych w okresie 07.10-12.10.2024 według modeli GFS 0.25° i ECMWF 0.1° (prognozy z 00:00 UTC 06.10.2024), ze szczególnym uwzględnieniem Polski zachodniej i południowo-zachodniej. **Rzeczywisty przebieg zdarzeń może różnić się od prognozowanego.**

Poniedziałek (07.10): Prognoza modelu GFS wskazuje na możliwość wystąpienia słabych opadów atmosferycznych na południowym wschodzie i północnym zachodzie Polski, gdzie możliwe są sumy do 1 mm. Model ECMWF prognozuje opady w zachodniej i wschodniej części Polski, przy czym dobowe sumy opadu mogą wynieść do 1-2 mm.

Wtorek (08.10): Modele wskazują na możliwość wystąpienia opadów na zachodzie kraju. Według prognozy GFS strefy opadów obejmują nieco większy obszar w porównaniu ze wskazaniami modelu ECMWF. Zgodnie z wyliczeniami modelu GFS, dobowe sumy mogą wynieść 2-5 mm w woj. Dolnośląskim i lubuskim. W woj. zachodniopomorskim prognozuje się do 10 mm w zachodniej części województwa. Model ECMWF wskazuje na opady do 2-5 mm w ciągu doby na zachodzie kraju, jednak w przypadku południowej części woj. dolnośląskiego możliwe są sumy dobowe opadu do 10 mm.

Środa (09.10): Modele prognozują występowanie opadów atmosferycznych w znacznej części kraju, z wyjątkiem obszarów położonych na wschodzie i południowym wschodzie Polski (poza woj. podkarpackim). Model GFS nie prognozuje opadów również na zachodzie kraju. W obszarach objętych strefą opadów prognozy zakładają występowanie dobowych sum 1-5 mm, a na północy woj. mazowieckiego (model GFS) oraz w obszarach gór i przedgórzy (model ECMWF) dobową sumę opadów może osiągnąć 10 mm. Zgodnie z prognozą ECMWF, w woj. dolnośląskim, lubuskim i zachodniopomorskim możliwe opady do 5 mm.

Czwartek (10.10): Obydwa modele sygnalizują występowanie opadów głównie w centrum i na południu kraju. Model GFS prognozuje wystąpienie dobowej sumy w zakresie 2-10 mm na tym obszarze, a miejscami w rejonie Bieszczad do 15 mm. Model ECMWF prognozuje wyższe wartości sum opadów, które w wielu miejscach mogą wynieść 5-15 mm. Sumy do 20 mm możliwe są w południowej części woj. małopolskiego i śląskiego, na obszarach górskich i podgórskich. Na północnym zachodzie kraju (poza Wybrzeżem) modele nie sygnalizują opadów atmosferycznych. Na zachodzie i południowym zachodzie możliwe opady do 1-2 mm w ciągu doby, chociaż na południowym wschodzie woj. dolnośląskiego lokalnie suma opadu może wynieść do 10 mm (model ECMWF).



Piątek (11.10): Wyniki modeli wskazują na występowanie opadów obejmujących wschód Polski. Model GFS prognozuje wystąpienie dobowej sumy opadu rzędu 1-5 mm, przy czym w rejonie Bieszczad i na południowo-wschodnich krańcach Polski możliwe są nieco większe opady, w zakresie 5-15 mm w ciągu doby. Prognoza ECMWF na wschodzie kraju sygnalizuje wystąpienie wyższych sum opadu, do 5-10 mm, a lokalnie, zwłaszcza w Bieszczadach, do 15 mm. Na zachodzie i południowym zachodzie Polski możliwe są opady osiągające miejscami 1-5 mm w ciągu doby, przy czym w tej części kraju w wielu miejscach opady w ogóle nie wystąpią.

Sobota (12.10): Prognoza modelu GFS sygnalizuje wystąpienie opadu na zachodzie, południowym zachodzie, Wybrzeżu i miejscami w centrum Polski o wysokości do 2 mm w ciągu doby. Na południu woj. małopolskiego możliwe sumy do 5 mm. Model ECMWF prognozuje opady do 2-10 mm w ciągu doby w woj. lubuskim, oraz częściowo wielkopolskim i kujawsko-pomorskim. Prognoza ta wskazuje również na możliwość wystąpienia opadów do 0,5 mm w ciągu doby w wielu regionach północnej i południowo-zachodniej części Polski.



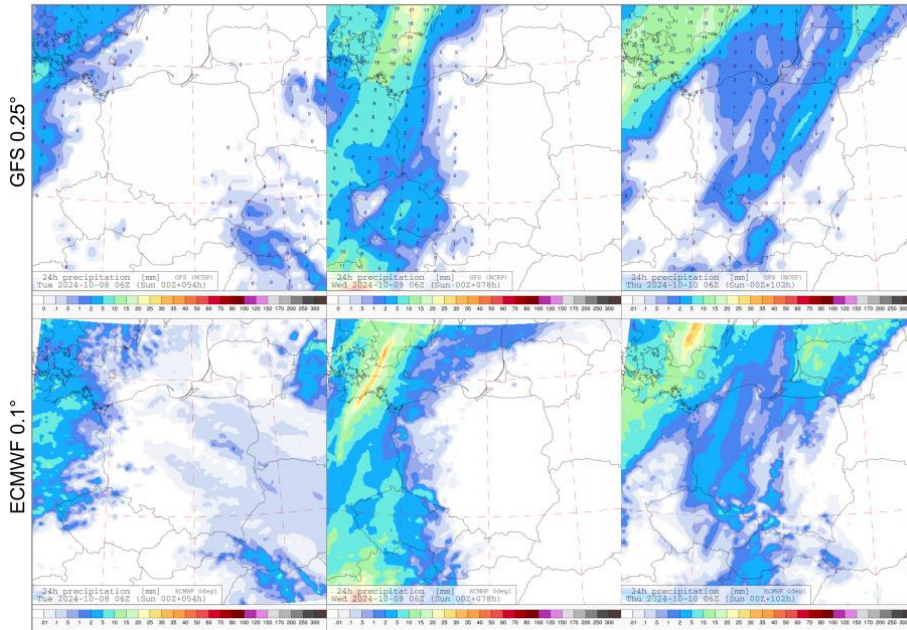


Prognozowane sumy opadów atmosferycznych na 6 kolejnych dni

Pn. 07.10

Wt. 08.10

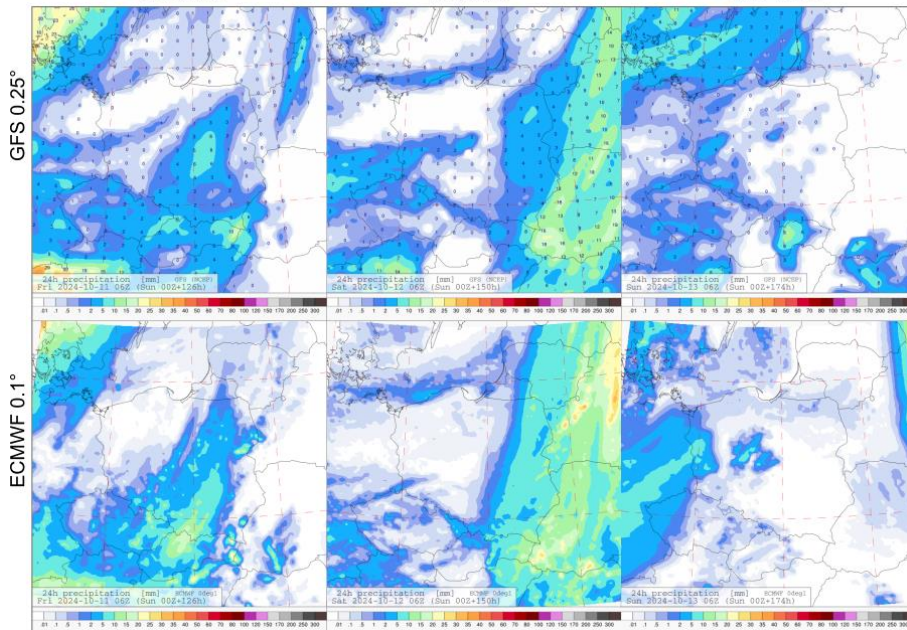
Śr. 09.10



Czw 10.10

Pt. 11.10

Sob. 12.10



Prognozowane sumy opadów atmosferycznych na 6 dni według modeli GFS 0.25° i ECMWF 0.1°



Aktualna sytuacja hydrologiczna (na 14:00 cz. u.)

Na górnej Odrze stany wody w ostatniej dobie wahały się z niewielką tendencją wzrostową w strefie stanów średnich. Na odcinku skanalizowanym obserwowano wahania, które są zależne od pracy urządzeń hydrotechnicznych w strefie wody średniej, na stacji hydrologicznej w Brzegu Dolnym wysokiej. Na Odrze swobodnie płynącej przeważały spadki stanów wody, na stacji w Ścinawie w strefie wody średniej, a aż do Białej Góry w strefie wody wysokiej. W Połęczku wczoraj popołudniu stan wody opadł poniżej stanu ostrzegawczego i obecnie utrzymuje się tendencja spadkowa. W Słubicach i Kostrzynie nad Odrą w godzinach nocnych i rannych stany wody opadły już poniżej stanu ostrzegawczego. W Gozdowicach i Bielinku obserwowane są spadki powyżej stanu ostrzegawczego. W ujściowym odcinku Odry obserwowane są spadki w strefie wody wysokiej i średniej.

W zlewniach dopływów górnej Odry i w zlewniach lewostronnych dopływów środkowej Odry obserwowano przemieszczanie się wód opadowych w strefie wody średniej i wysokiej. W zlewniach prawostronnych dopływów Odry środkowej dominowała tendencja spadkowa oraz wahania stanów wody. Przekroczenia stanów umownych utrzymują się na Ślęzie i w zlewni Baryczy. Lokalnie notowano też większe spadki i wzrosty stanów wody związane z pracą zbiorników i urządzeń hydrotechnicznych.

Na stacji Kostrzyn nad Odrą na Warcie utrzymują się spadki powyżej stanu ostrzegawczego.

Procentowy udział stacji hydrologicznych w poszczególnych strefach stanów charakterystycznych:

- strefa wody niskiej 34%;
- strefa wody średniej 56%;
- strefa wody wysokiej 10%.

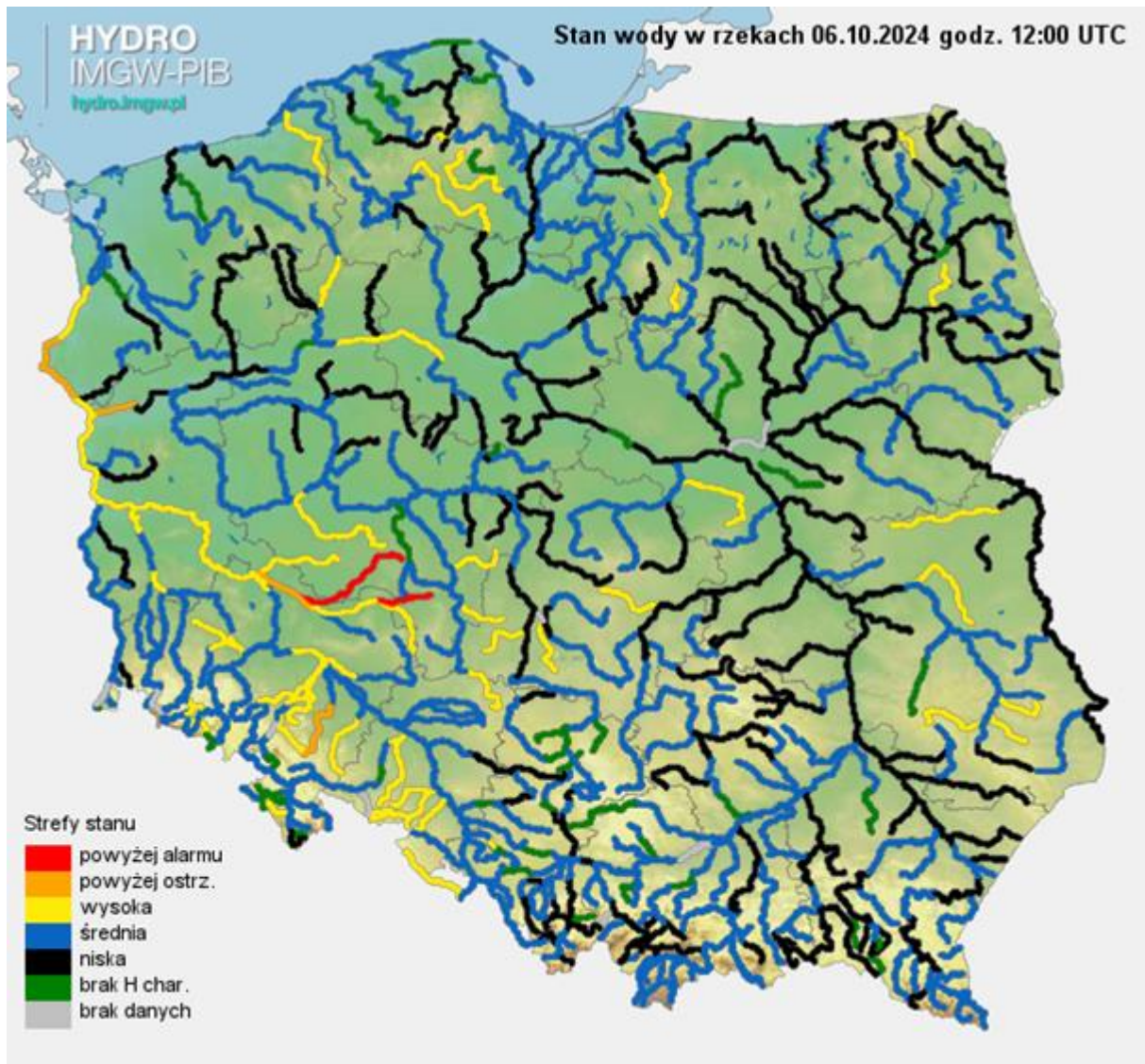
Na godz. 12 UTC stan alarmowy został przekroczony na:

- 2 stacjach hydrologicznych w dorzeczu Odry, maksymalnie o 12 cm na stacji ODOLANÓW na Baryczy.



Stan ostrzegawczy został przekroczony na:

- 8 stacjach hydrologicznych w dorzeczu Odry.



Aktualny stan wody w rzekach na godz. 12 UTC 06.10.2024 r.



Prognozowana sytuacja hydrologiczna

Stany wody na górnej Odrze będą ulegały niewielkim wahaniom w strefie wody średniej. **Na Odrze skanalizowanej prognozowane są wahania** stanów wody, miejscami z tendencją rosnącą, które będą zależne od pracy urządzeń hydrotechnicznych w strefie stanów średnich, odcinkami stanów wysokich. **Na Odrze swobodnie płynącej i na granicznym odcinku Odry**, stany wody będą nadal stopniowo opadać w strefie wody wysokiej i punktowo średniej, poniżej Kostrzyna nad Odrą powyżej stanów ostrzegawczych. Na stacjach Szczecin Most Długi przebieg stanu wody będzie wyrównany w strefie wody średniej.

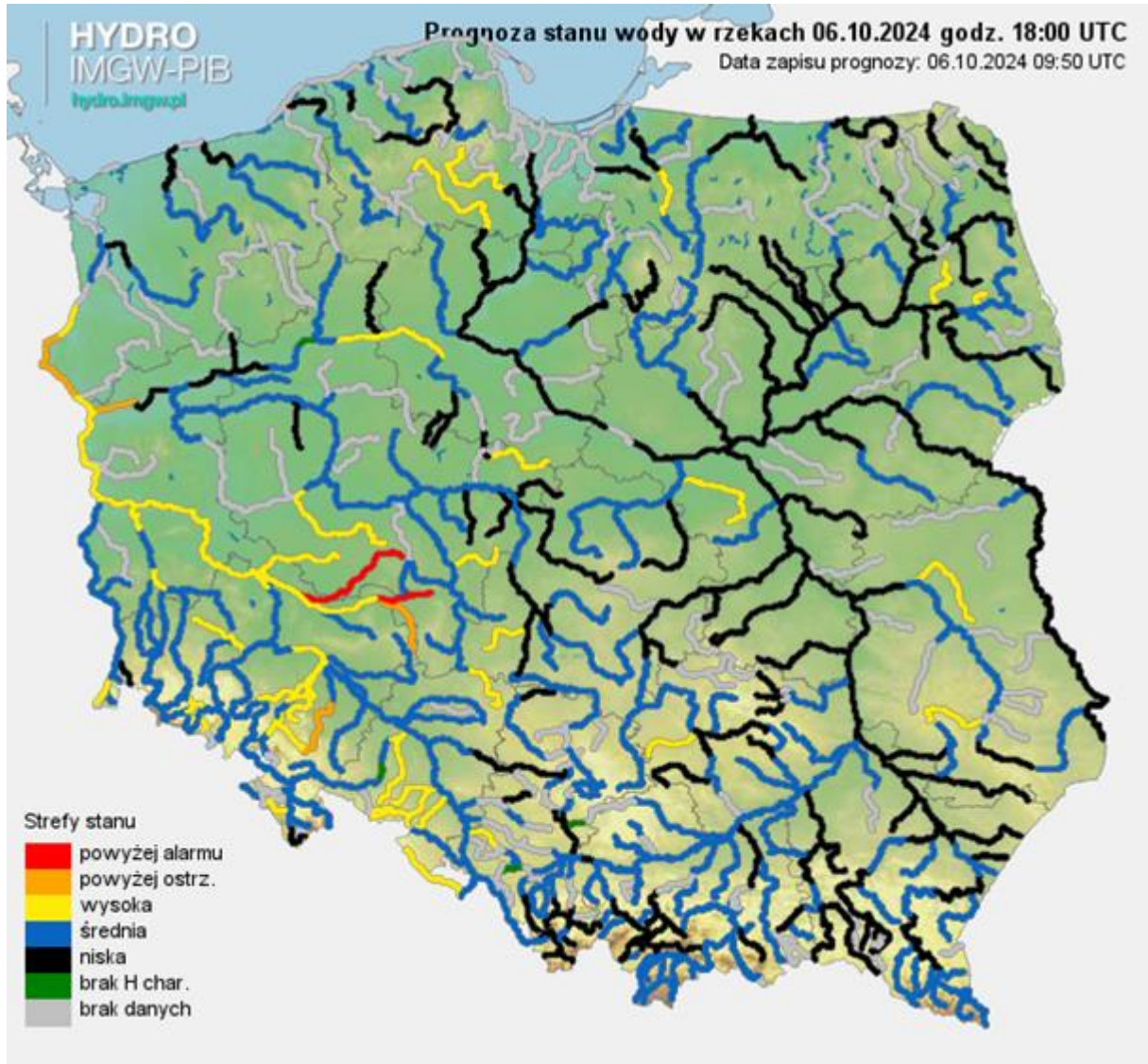
W zlewniach dopływów górnej i środkowej Odry miejscami możliwe są nadal wahania z tendencją wzrostową związane z przemieszczaniem się wód opadowych. Następnie prognozuje się spadki oraz stabilizację w strefie wody średniej i wysokiej. Aktualne przekroczenia stanów umownych na Ślęzie i w zlewni Baryczy będą się utrzymywały, na ogół z tendencją spadkową stanów wody.

Na stacji **Kostrzyn nad Odrą na Warcie** stan wody będzie nadal opadać powyżej stanu ostrzegawczego.

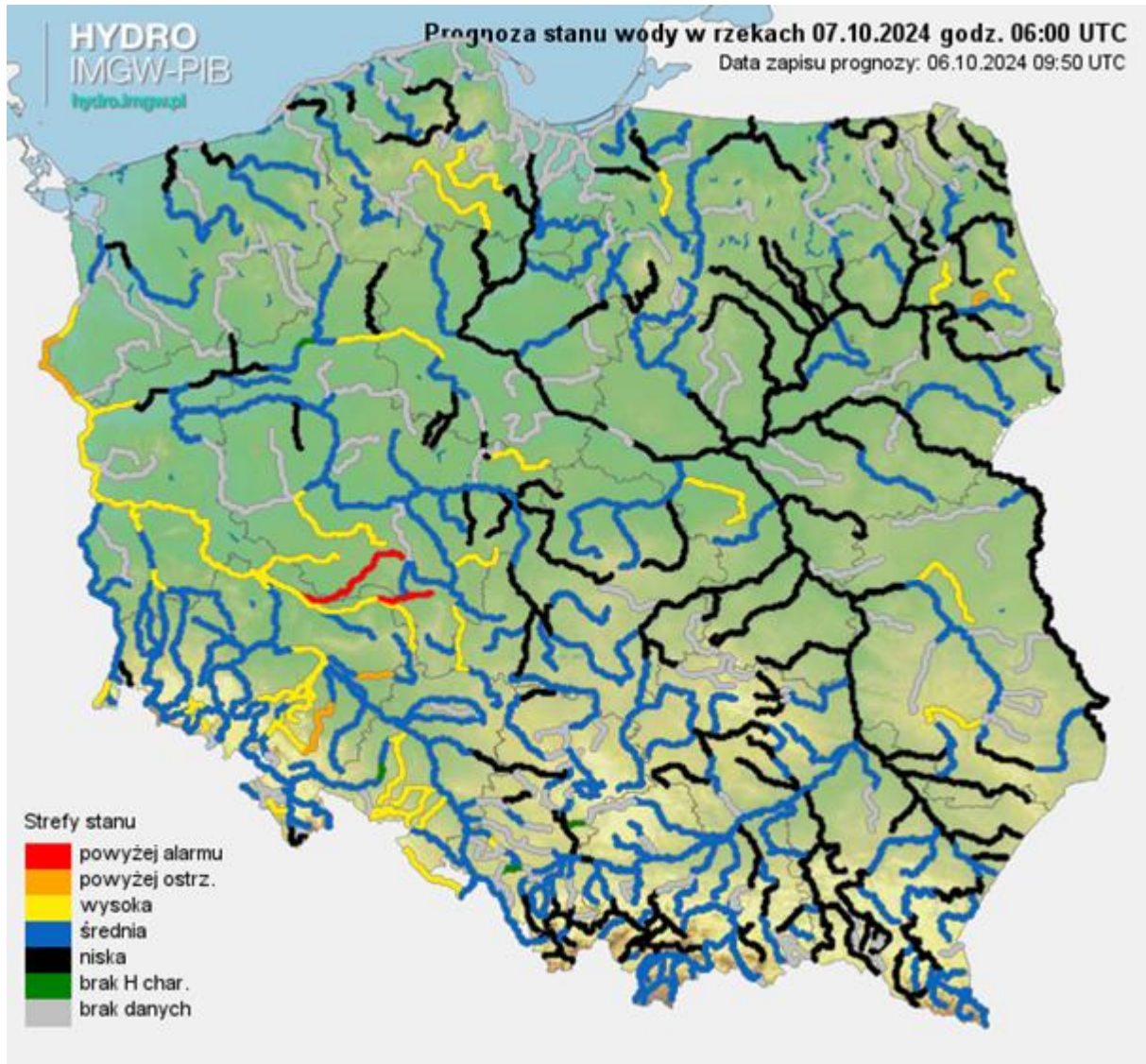
Na Zalewie Szczecińskim w ciągu najbliższych dni prognozowane są wahania w strefie wody średniej.

Ze względu na długi okres utrzymywania się wysokich stanów wody, infrastruktura hydrotechniczna pracuje z większymi obciążeniami przez relatywnie długi czas. Wobec powyższego nadal istnieje ryzyko awarii wałów przeciwpowodziowych i innych elementów ochrony przeciwpowodziowej. Apelujemy o zachowanie ostrożności i reagowanie na wskazania służb.

Zachęcamy do śledzenia aktualnej i prognozowanej sytuacji hydrologicznej w serwisie <https://hydro.imgw.pl/>

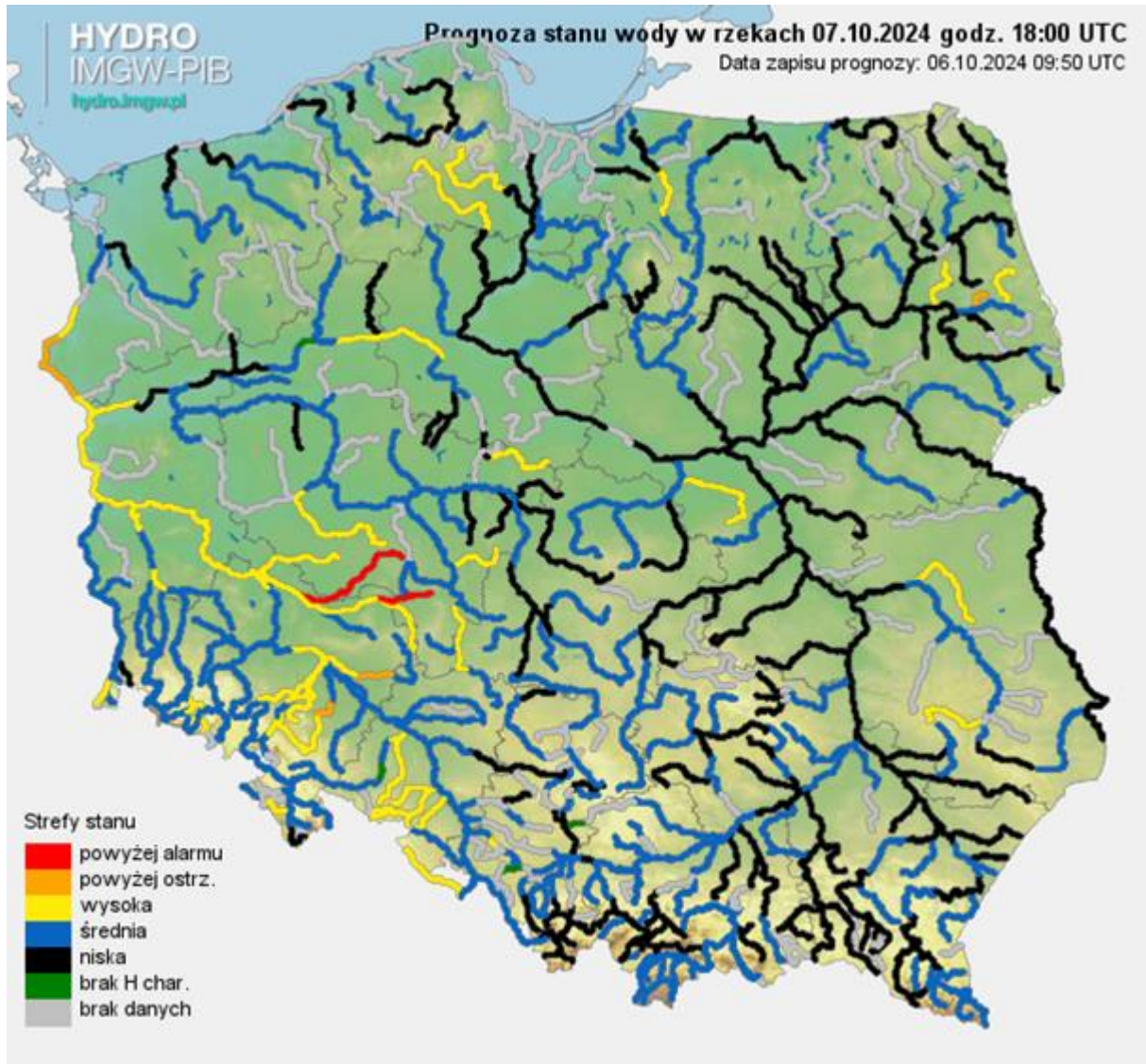


Prognozowana sytuacja hydrologiczna 06.10.2024 r. (18 UTC)

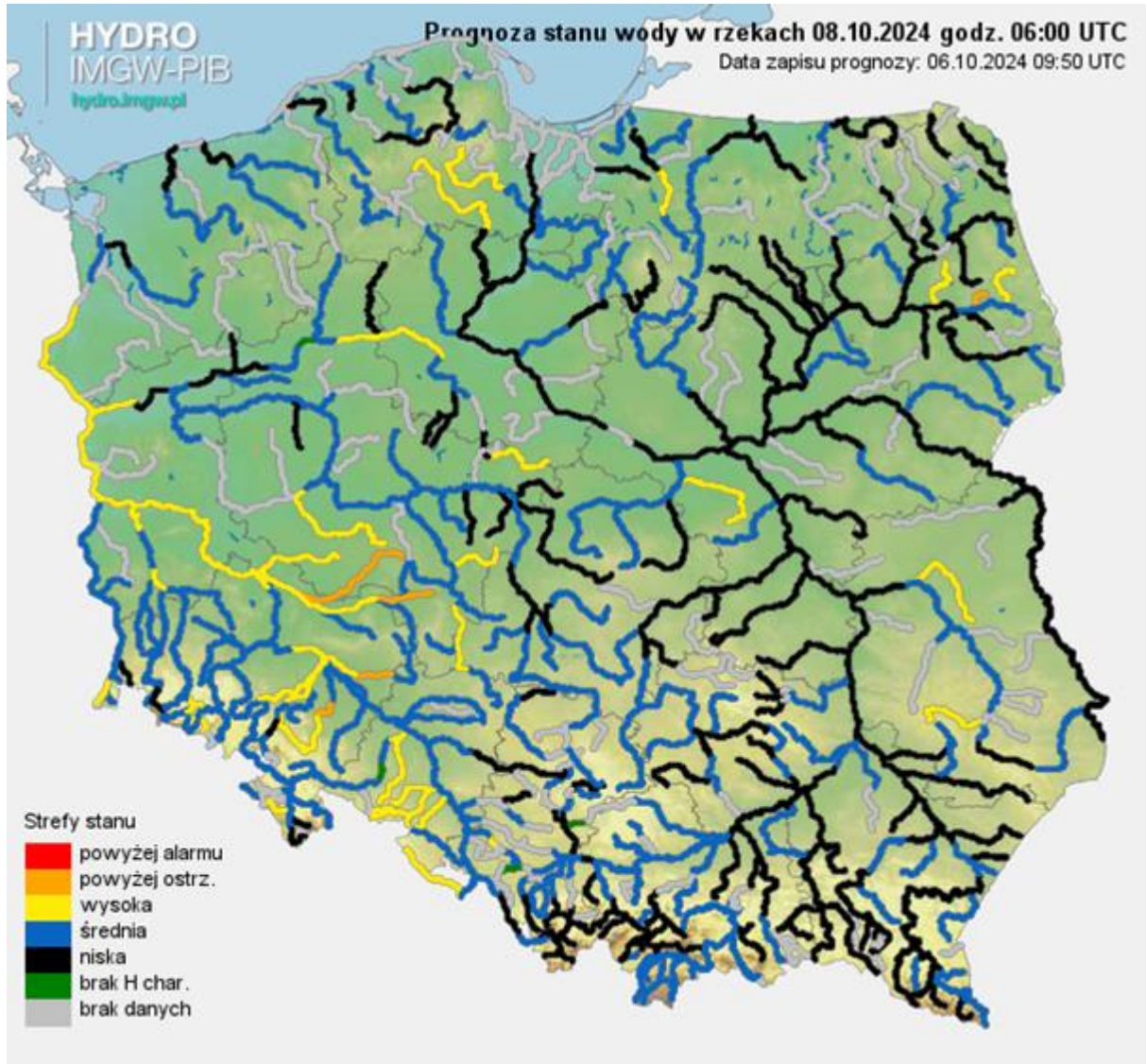


Prognozowana sytuacja hydrologiczna 07.10.2024 r. (06 UTC)

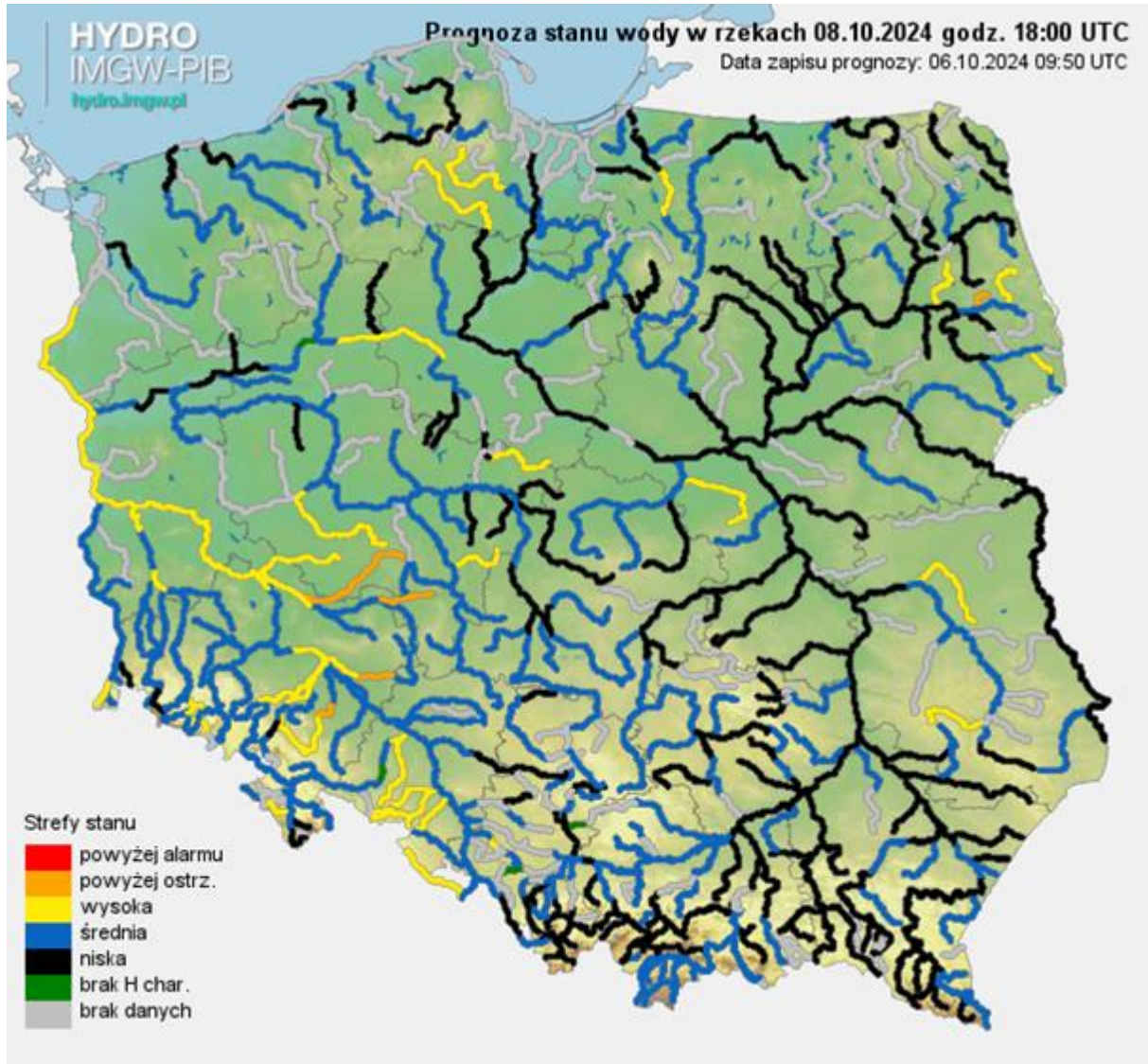




Prognozowana sytuacja hydrologiczna 07.10.2024 r. (18 UTC)



Prognozowana sytuacja hydrologiczna 08.10.2024 r. (06 UTC)



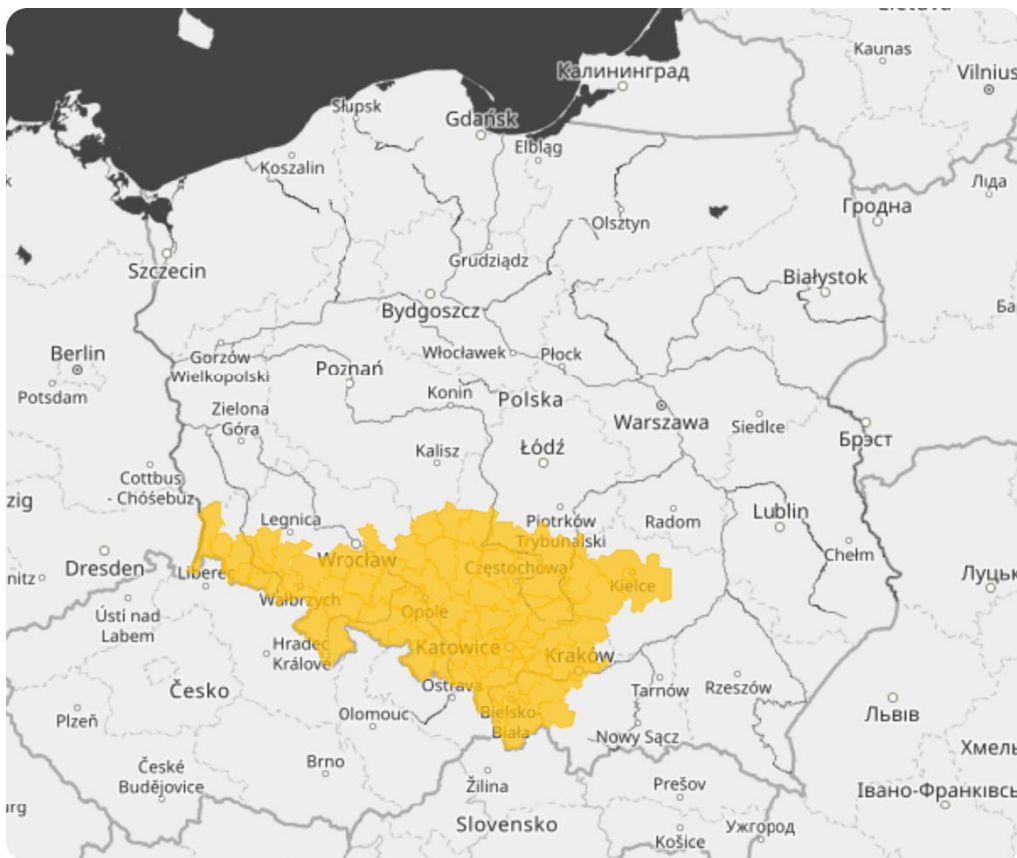
Prognozowana sytuacja hydrologiczna 08.10.2024 r. (18 UTC)



Obowiązujące ostrzeżenia

Ostrzeżenia meteorologiczne

Zostały wydane **ostrzeżenia 1. stopnia dotyczące gęstej mgły** w woj. dolnośląskim, opolskim, śląskim, małopolskim, świętokrzyskim, łódzkim i wielkopolskim. Obowiązują od 23:00 06.10.2024 do 08:00 07.10.2024.



Ostrzeżenia Meteorologiczne

Stan na 📅 6.10.2024 🕒 14:27

Liczba wydanych ostrzeżeń meteorologicznych: 1

- gęsta mgła

■ Stopień 1 ■ Stopień 2 ■ Stopień 3

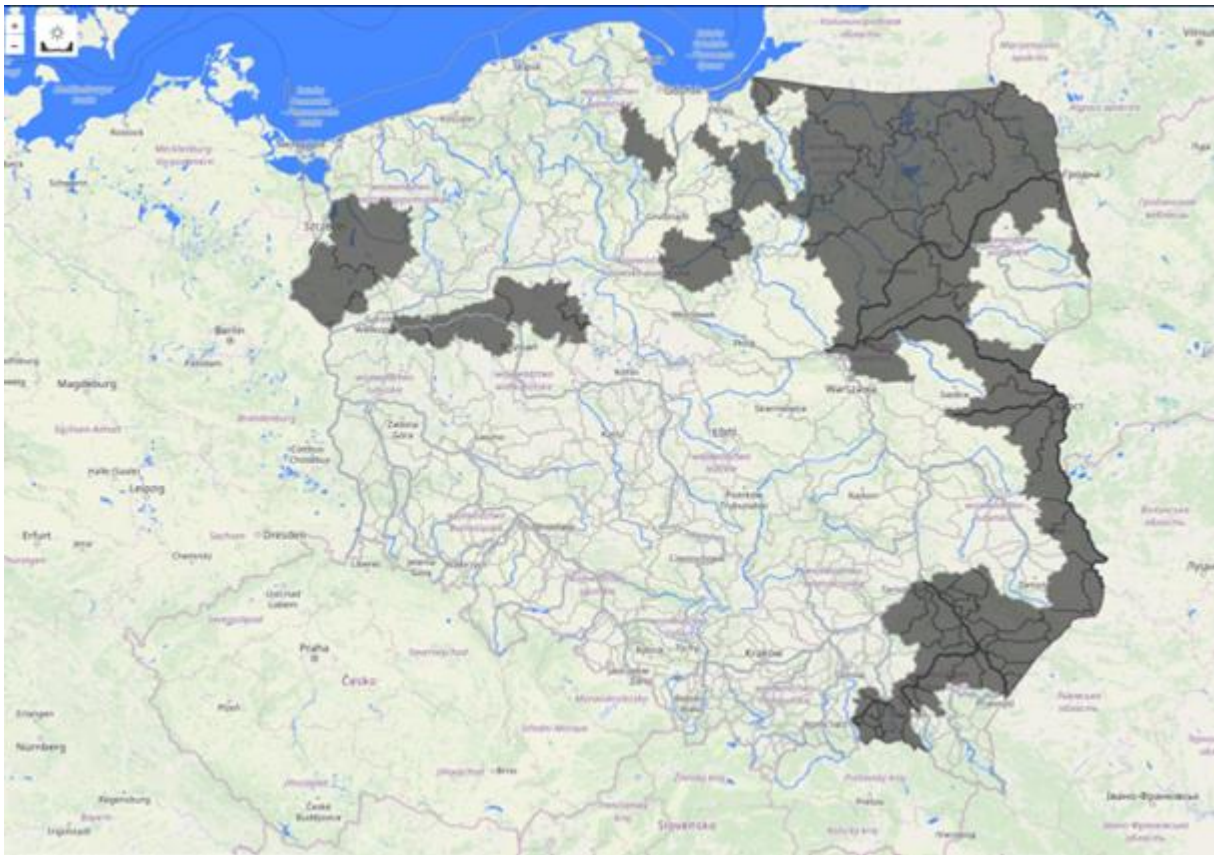
Mapa wydanych ostrzeżeń meteorologicznych. Źródło: IMGW-PIB.





Ostrzeżenia hydrologiczne

Obowiązują ostrzeżenia przed suszą hydrologiczną głównie w dorzeczu Wisły oraz w zlewni Warty i dolnej Odry.



Mapa obowiązujących ostrzeżeń hydrologicznych. Źródło: IMGW-PIB



Apelujemy o sprawdzanie aktualizowanych prognoz oraz ostrzeżeń meteorologicznych i hydrologicznych na portalach IMGW-PIB: <https://meteo.imgw.pl/>, <https://modele.imgw.pl/> i <https://hydro.imgw.pl/>

Opracowanie:

Ewa Łapińska (Centrum Meteorologicznej Osłony Kraju) - Synoptyk Kraju,
Grażyna Dąbrowska (Centrum Meteorologicznej Osłony Kraju) - Synoptyk Ostrzeżeniowy,
Paweł Przygodzki (Centrum Hydrologicznej Osłony Kraju),
Małgorzata Gori (Centrum Hydrologicznej Osłony Kraju),
Magdalena Korcz (Centrum Hydrologicznej Osłony Kraju),
Natalia Pilgaj (Centrum Modelowania Meteorologicznego),
Piotr Szuster (Centrum Modelowania Meteorologicznego),
Artur Surowiecki (Centrum Modelowania Meteorologicznego).

Zatwierdzili:

Mariusz Figurski (Centrum Modelowania Meteorologicznego),
Grzegorz Duniec (Centrum Meteorologicznej Osłony Kraju),
Paweł Przygodzki (Centrum Hydrologicznej Osłony Kraju).

Dodatkowe informacje 24h/dobę:

IMGW-PIB Biuro Prasowe

Twitter: <https://twitter.com/IMGWmeteo>

E. biuroprasowe@imgw.pl | T. (+48) 503 122 100

SERWIS POGODOWY DLA POLSKI: <https://meteo.imgw.pl/>

APLIKACJA MOBILNA: <http://aplikacjameteo.imgw.pl/>

SERWIS Z CAŁOROCZNĄ POGODĄ DLA GÓR: <http://gory.imgw.pl/>

DARMOWY WIDGET POGODOWY: <http://widgetmeteo.imgw.pl/>

IMGW-PIB. Instytut pełni kluczową rolę w osłonie meteorologicznej kraju od 1919 roku. Od Tatr po Bałtyk, od Karpat po Zalew Szczeciński analizujemy, dostarczamy prognozy i wydajemy ostrzeżenie. Nasze systemy informacyjne i rozwiązania działają 24/7 przez cały rok, wsparte wiedzą i doświadczeniem analityków i specjalistów meteorologii i hydrologii. Jesteśmy Instytutem skupiającym wysokiej klasy specjalistów i dysponujemy niezbędną infrastrukturą do pracy nad nim. Pogoda i klimat to jeden z najważniejszych tematów we współczesnym świecie.

