



BIURO PRASOWE IMGW-PIB

Serwis pogodowy: meteo.imgw.pl
Twitter 24/7 @imgwmeteo

Rzecznik Prasowy: Grzegorz Walijewski
E. biuroprasowe@imgw.pl
T. (+48) 503 122 100

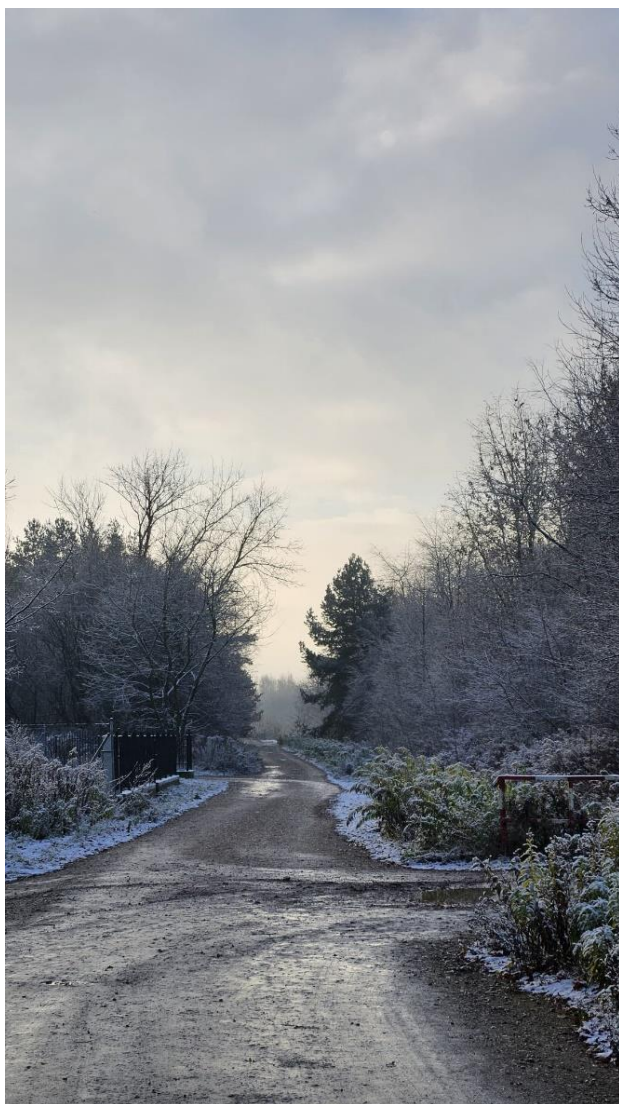
Warszawa, 21.11.2024 r.

Komunikat Biura Prasowego IMGW-PIB

Prognoza meteorologiczna i szczegółowa prognoza hydrologiczna na kolejne 7 dni (22-28.11.2024 r.)

PROGNOZA METEOROLOGICZNA

Najbliższy tydzień przyniesie w pogodzie niemal dwie różne pory roku. Pierwsza połowa tego okresu, aż do niedzieli, to przewaga zimowej aury. W niedzielę z zachodu na wschód kraju przemieszczać się będzie ciepły front atmosferyczny, za którym napłynie zdecydowanie cieplejsza masa powietrza. Spowoduje to, że w drugiej połowie tygodnia wróci bardziej jesienna pogoda.



Zimowy poranek na Mazowszu, 21.11.2024 r. Fot. Izabela Adrian | IMGW-PIB

T. +48 22 569 41 00 | F. +48 22 834 18 01 | E. imgw@imgw.pl | W. www.imgw.pl
01-673 Warszawa, ul. Podleśna 61

Instytut Meteorologii i Gospodarki Wodnej – Państwowy Instytut Badawczy
Institute of Meteorology and Water Management – National Research Institute

Regon: 000080507 | NIP: 525-000-88-09

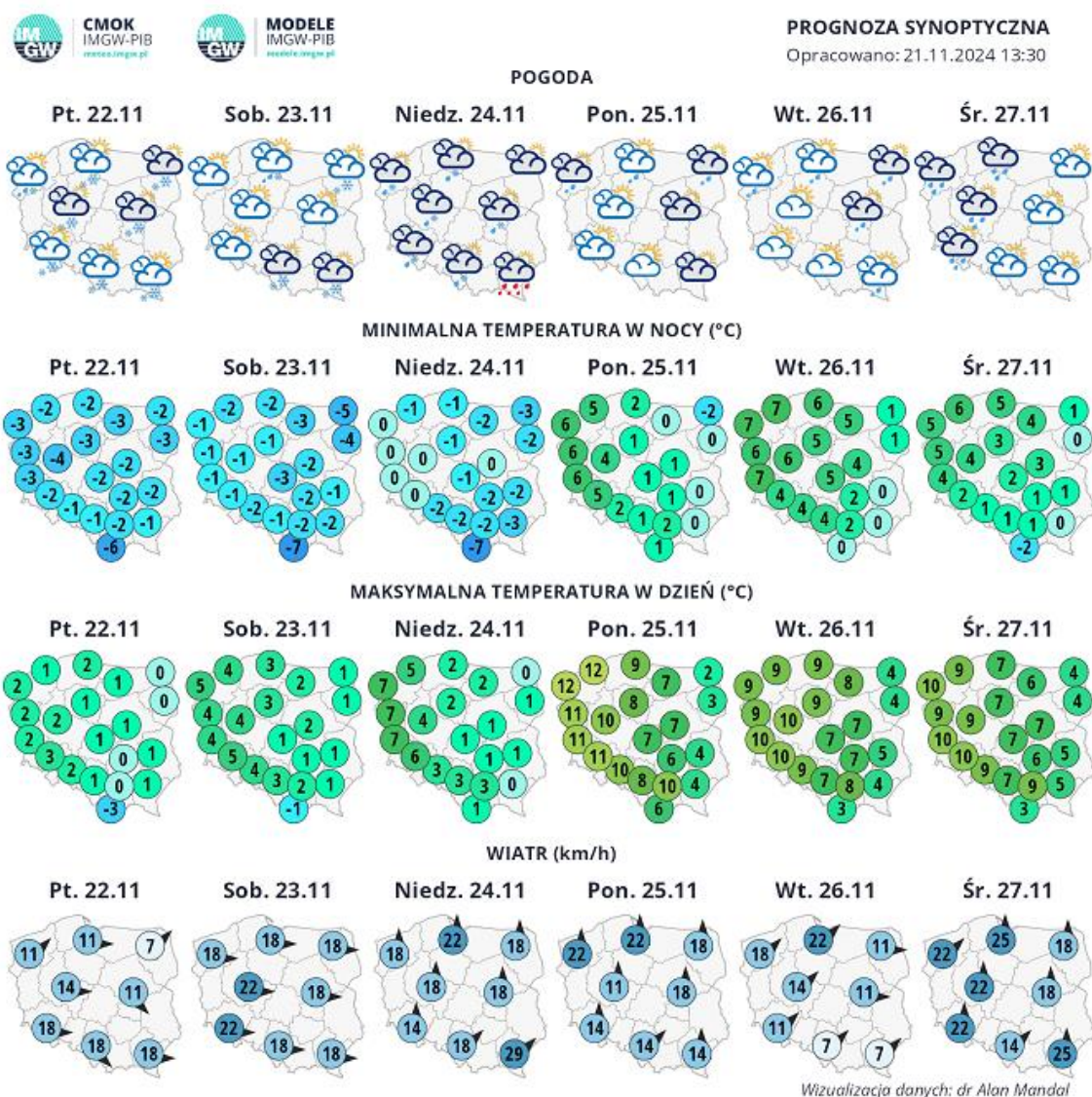


METEO
IMGW-PIB
meteo.imgw.pl

Serwis pogodowy IMGW-PIB

W piątek zachmurzenie duże z większymi przejaśnieniami. Miejscami występować będą przelotne opady śniegu i deszczu ze śniegiem. Temperatura maksymalna od 0°C do 3°C, jedynie w obszarach podgórskich będzie nieco chłodniej, od -3°C do 1°C. Wiatr słaby i umiarkowany, na południu kraju okresami porywisty, z kierunków zachodnich

Sobota z zachmurzeniem umiarkowanym i dużym. Miejscami w całym kraju występować będą przelotne opady śniegu lub deszczu ze śniegiem. Temperatura maksymalna od 0°C do 5°C, a jedynie w obszarach podgórskich Karpat od -3°C do 0°C. Wiatr umiarkowany, nad morzem okresami dość silny, osiągający w porywach do 70 km/h, na pozostałym obszarze kraju do 60 km/h, zachodni.



W niedzielę dominować będzie zachmurzenie duże. Wystąpią opady śniegu, przechodzące od zachodu w deszcz ze śniegiem i deszcz, miejscami marznący, powodujący gołoledź. Temperatura maksymalna wyniesie od 0°C na wschodzie do nawet 7°C na krańcach zachodnich. Wiać będzie na ogół umiarkowany i porywisty wiatr, nad morzem w porywach do 60 km/h, z kierunków południowych.

W poniedziałek zachmurzenie umiarkowane i duże. Miejscami, głównie na wschodzie i północy kraju, występować będą opady deszczu. Temperatura maksymalnie osiągnie od 2°C na wschodzie do 12°C na zachodzie. Wiatr będzie słaby i umiarkowany, okresami porywisty, nad morzem w porywach do 65 km/h, południowy i południowo-zachodni.

We wtorek zachmurzenie umiarkowane, okresami wzrastające do dużego. Miejscami we wschodniej połowie kraju występować będą opady deszczu. Temperatura maksymalna wyniesie od 4°C na wschodzie do 10°C na zachodzie, jedynie w obszarach podgórszych Karpat od 2°C do 5°C. Wiatr będzie słaby, jedynie na północy okresami umiarkowany i dość silny, w porywach do około 55 km/h, zachodni i południowo-zachodni.

W środę na wschodzie kraju pogodnie, na pozostałym obszarze zachmurzenie wzrośnie do dużego i występować będą opady deszczu. Temperatura maksymalna od 4°C na wschodzie do 10°C na zachodzie. Wiatr wzmoże się do umiarkowanego, okresami w porywach w zachodniej połowie kraju do 65 km/h. Wiatr będzie z południa i południowego zachodu.

W czwartek pochmurno z opadami deszczu. Temperatura maksymalnie wyniesie od 3°C do 8°C. Wiatr będzie umiarkowany i dość silny, w porywach do 60 km/h, nad morzem do 80 km/h, zachodni i południowo-zachodni.

SZCZEGÓŁOWA PROGNOZA HYDROLOGICZNA

W ostatnim tygodniu (14-21.11) opady deszczu występowały prawie każdego dnia. Spowodowało to wzrosty stanów wody, lokalnie do strefy stanów wysokich, szczególnie w zlewniach górskich i podgórszych Sudetów. Najbliższe dni (do poniedziałku 25.11) będą kontynuacją opadów deszczu, deszczu ze śniegiem i śniegu. Na rzekach prognozowane są wahania i stabilizacja oraz miejscami wzrosty. W rejonach górskich, gdzie mróz utrzymywać się będzie przez całą dobę, zaczną rozwijać się zjawiska lodowe. Na stacjach hydrologicznych morskich poziomy morza będą wahać się w zależności od kierunku i prędkości wiatru (dominować będą kierunki zachodnie i południowe). Od poniedziałku (25.11) prognozowane są mniejsze sumy opadów głównie w postaci deszczu, ewentualnie deszczu ze śniegiem.



Stacja hydrologiczna Zawady, rzeka Ślina (woj. podlaskie), 21.11.2024 r. Fot. Przemysław Krassowski | IMGW-PIB

Dorzecze Wisły

Na górnej Wiśle prognozowane są stabilizacja i niewielkie wzrosty stanów wody oraz większe wahania związane z pracującymi urządzeniami hydrotechnicznymi w strefie stanów niskich i średnich.

Na środkowej Wiśle do ujścia Narwi stany wody będą miały niewielką tendencję wzrostową oraz wyrównany przebieg. Poniżej ujścia Narwi największy wpływ na wielkość stanów wody będzie miała praca zbiorników we Włocławku i w Dębem. Możliwe są wahania a także wzrosty stanów wody w zakresie wody niskiej. Na dolnej Wiśle utrzyma się sytuacja bez zmian, czyli stany wody pozostaną w strefie stanów niskich. Początkowo możliwe są niewielkie wzrosty, a następnie przebieg wyrównany.

W zlewniach dopływów górnej Wisły oraz w zlewniach rzek uchodzących do Dunaju i Dniestru w granicach kraju stany wody lokalnie będą opadać i wahać się w strefie wody niskiej i średniej. Działanie urządzeń hydrotechnicznych będzie także wpływać na stany wody. W związku

z przewidywaną ujemną temperaturą zarówno w ciągu dnia, jak i podczas nocy lokalnie w zlewniach karpackich dopływów Wisły możliwy będzie rozwój zjawisk lodowych (głównie lód brzegowy). Od poniedziałku, w związku z prognozowanym ociepleniem, możliwe są niewielkie wzrosty stanów wody (topnienie pokrywy śnieżnej) i zanikanie zjawisk lodowych.

W zlewniach dopływów środkowej i dolnej Wisły a także w zlewni Narwi i Bugu przewidywane są nieduże wzrosty stanów wody, a później stabilizacja. Lokalnie wystąpią wahania związane z pracą urządzeń hydrotechnicznych w strefie wody niskiej i średniej, lokalnie w wysokiej (w zlewni górnej Narwi).

Lokalnie w zlewniach dopływów Wisły utrzymywać się będzie stan suszy hydrologicznej (szczególnie w zlewni Narwi, Bugu, Brenia, Tążyny i Wisłoka).

Dorzecze Odry

Na górnej Odrze utrzyma się stabilizacja stanów wody w strefie wody średniej. Na skanalizowanym odcinku Odry środkowej stany wody będą wahać się zależnie od pracy jazów i stopni wodnych w strefie wody średniej oraz na granicy z wodą niską. Na Odrze środkowej swobodnie płynącej najpierw wystąpią nieduże wahania (wzrost, potem spadek), a potem stabilizacja w strefie stanów średnich. Na granicznym odcinku Odry bez większych zmian – stany wody utrzymają się w strefie stanów średnich, bez wyraźnych tendencji.

W zlewniach dopływów górnej i środkowej Odry na początku stany wody będą opadać i wykazywać przebieg wyrównany. Miejscami wysokość stanów wody będzie zależna od gospodarki wodnej i pracujących urządzeń hydrotechnicznych. Pod koniec okresu prognozy możliwe będą lokalne wzrosty stanów wody, niepowodujące zagrożeń.

Na Warcie do zbiornika Jeziorsko wystąpią niewielkie wzrosty i stabilizacja stanów wody. Na odcinku Warty poniżej Jeziorska stany wody będą opadać lub utrzymywać się na dotychczasowych poziomach. W zlewniach dopływów Warty zmienne tendencje stanów wody, które zależą będą od pracy urządzeń hydrotechnicznych (możliwe są wzrosty i wahania). Na ogół przeważać będzie stabilizacja i spadki stanów wody. Stany wody układać się będą w strefach wody niskiej i średniej, punktowo wysokiej.

Miejscami w dorzeczu Odry wciąż utrzyma się susza hydrologiczna (zlewnia Iny i Płoni, zlewnia górnej Warty).

Wybrzeże i rzeki Przymorza

W ciągu najbliższych dni na Zalewie Szczecińskim, wzdłuż Wybrzeża, w ujściu Odry i Wisły, na Żuławach i Zalewie Wiślanym początkowo utrzymywać się będą wzrosty i wahania w strefie stanów wysokich i w strefie stanów około ostrzegawczych, szczególnie na Zalewie Szczecińskim, w ujściu Odry i na Wybrzeżu Środkowym. W drugiej części prognozowanego okresu, wraz ze zmianą kierunku wiatru na zachodni, a potem południowy i południowo zachodni, możliwe będą jeszcze wahania poziomów morza, a następnie spadki.

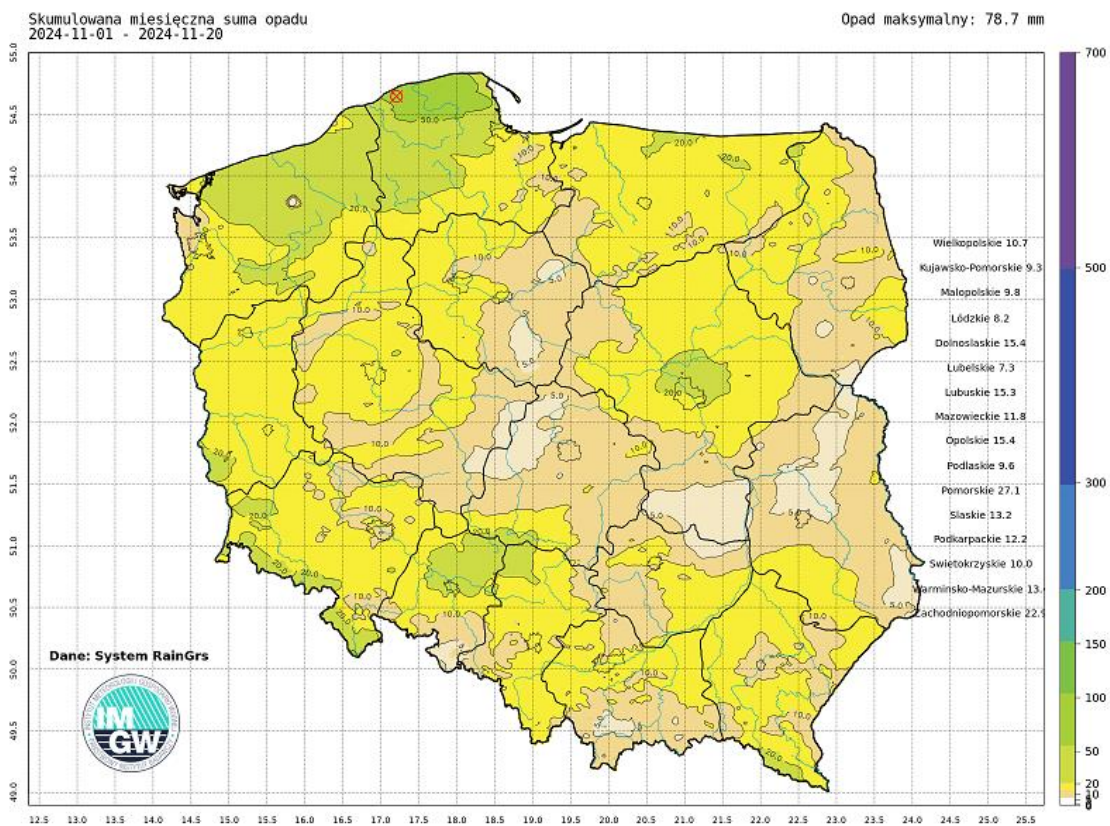
Na rzekach Przymorza, na rzekach uchodzących do Zatoki Gdańskiej i do Zalewu Wiślanego przewidywane są wzrosty i wahania wynikające z prognozowanych opadów oraz z działania urządzeń hydrotechnicznych. Miejscami utrzyma się stabilizacja. Przeważać będzie strefa stanów średnich i niskich, miejscami wysokich.

Na dopływach Pregoty i Niemna w granicach kraju wystąpią spadki i stabilizacja stanów wody. W drugiej części prognozy możliwa tendencja wzrostowa. Przez cały okres lokalnie pojawią się wahania spowodowane pracą urządzeń hydrotechnicznych i gospodarką stawową.

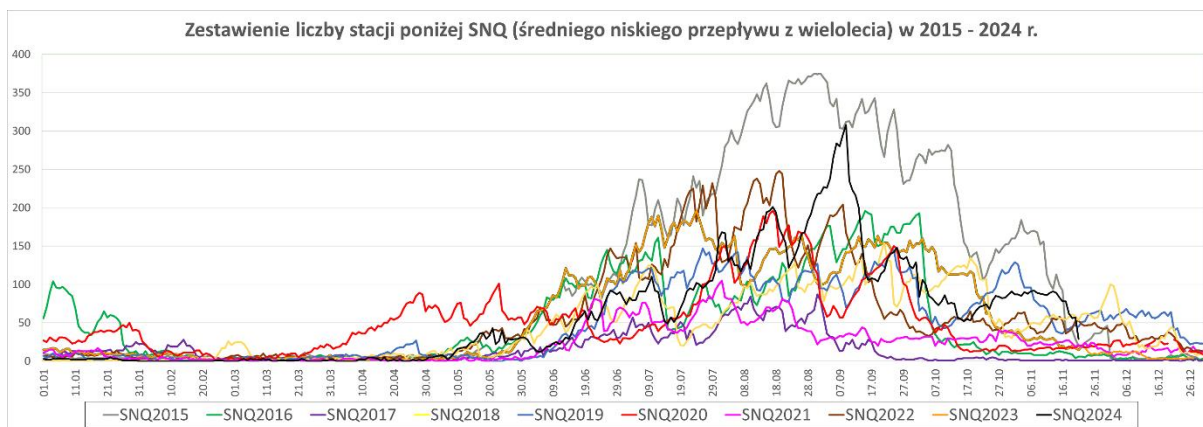
SUSZA HYDROLOGICZNA

Aktualnie (21.11) na 29 stacjach przepływ uklada się poniżej progu SNQ. Oznacza to spadek aż o 60 stacji w porównaniu do zeszłego tygodnia (14.11). W ciągu następnych dni liczba stacji utrzymać się będzie na podobnym poziomie lub nieco spadanie ze względu na prognozowane opady atmosferyczne.

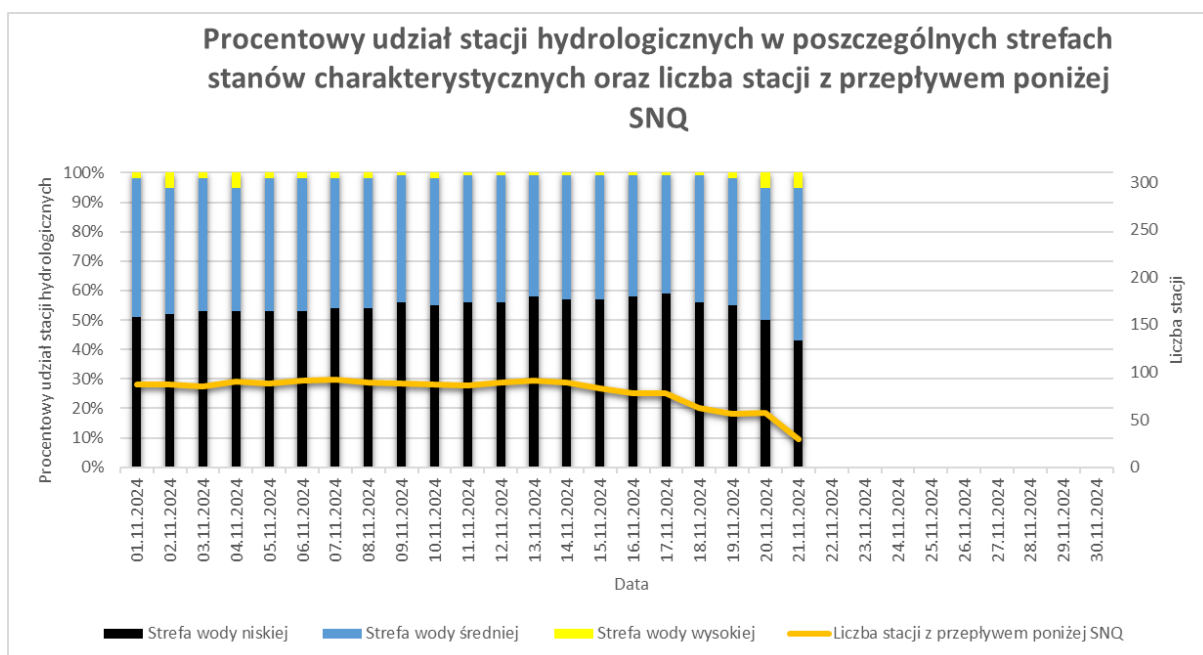
Po ostatnich opadach deszczu zawartość wody w glebie w powierzchniowej warstwie (0-7 cm) wzrosła i kształtuje się na poziomie od 45% na wschodzie do nawet 95-100% na południowym zachodzie. W warstwie 7-28 cm w głąb sytuacja jest nieco inna – wilgotność jest mniejsza w stosunku do warstwy powierzchniowej i wynosi od punktowo 35-40% do ponad 90% miejscami na krańcach południowo zachodnich i północnych. W głębszych warstwach gleby (28-100 cm) sytuacja jest dużo poważniejsza. Wilgotność gleby wciąż w wielu regionach utrzymuje się na poziomie poniżej 30% (dotyczy to lokalnie centrum, wschodu i zachodu kraju). Na południu w obszarach podgórskich wilgotność gleby utrzymuje się w przedziale 80-85%.



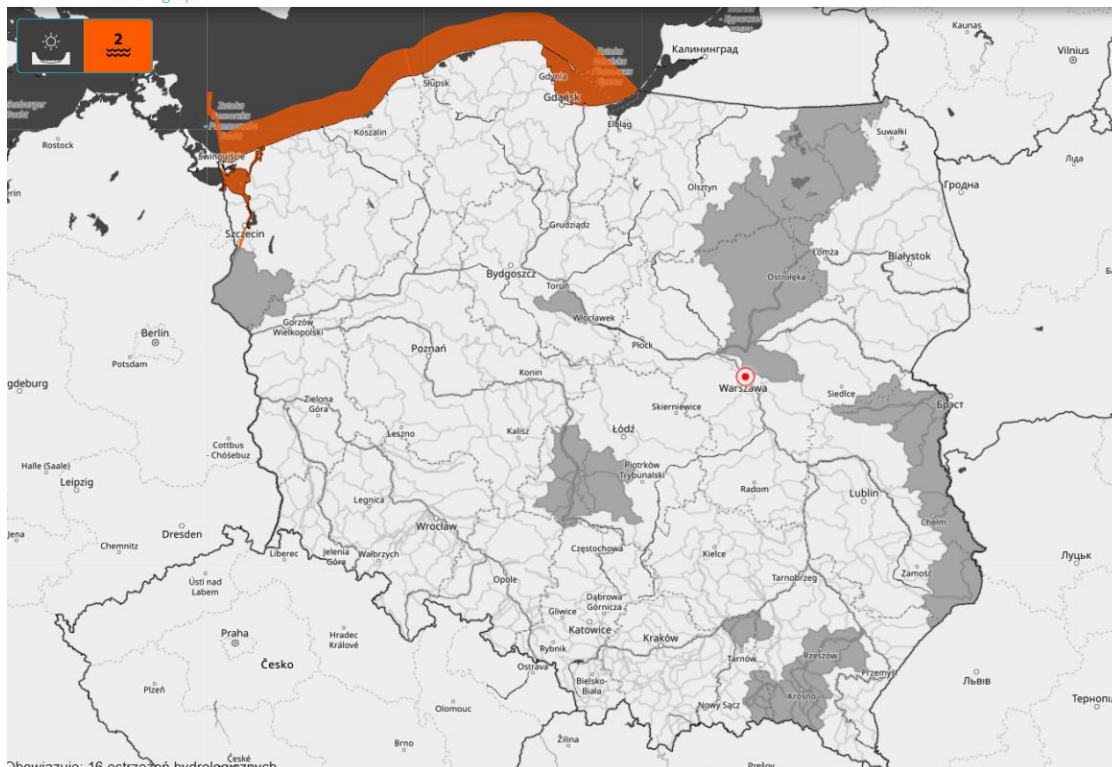
Suma skumulowanego opadu od początku listopada 2024.



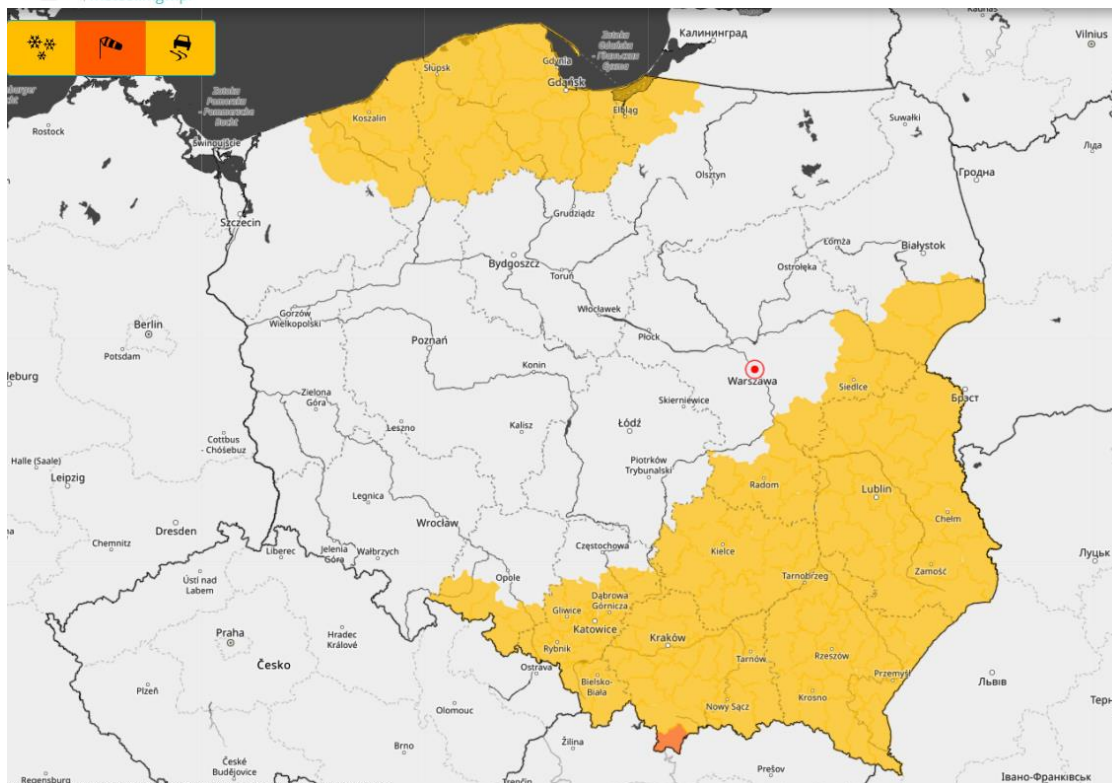
Porównanie liczby stacji z przepływem poniżej SNQ.



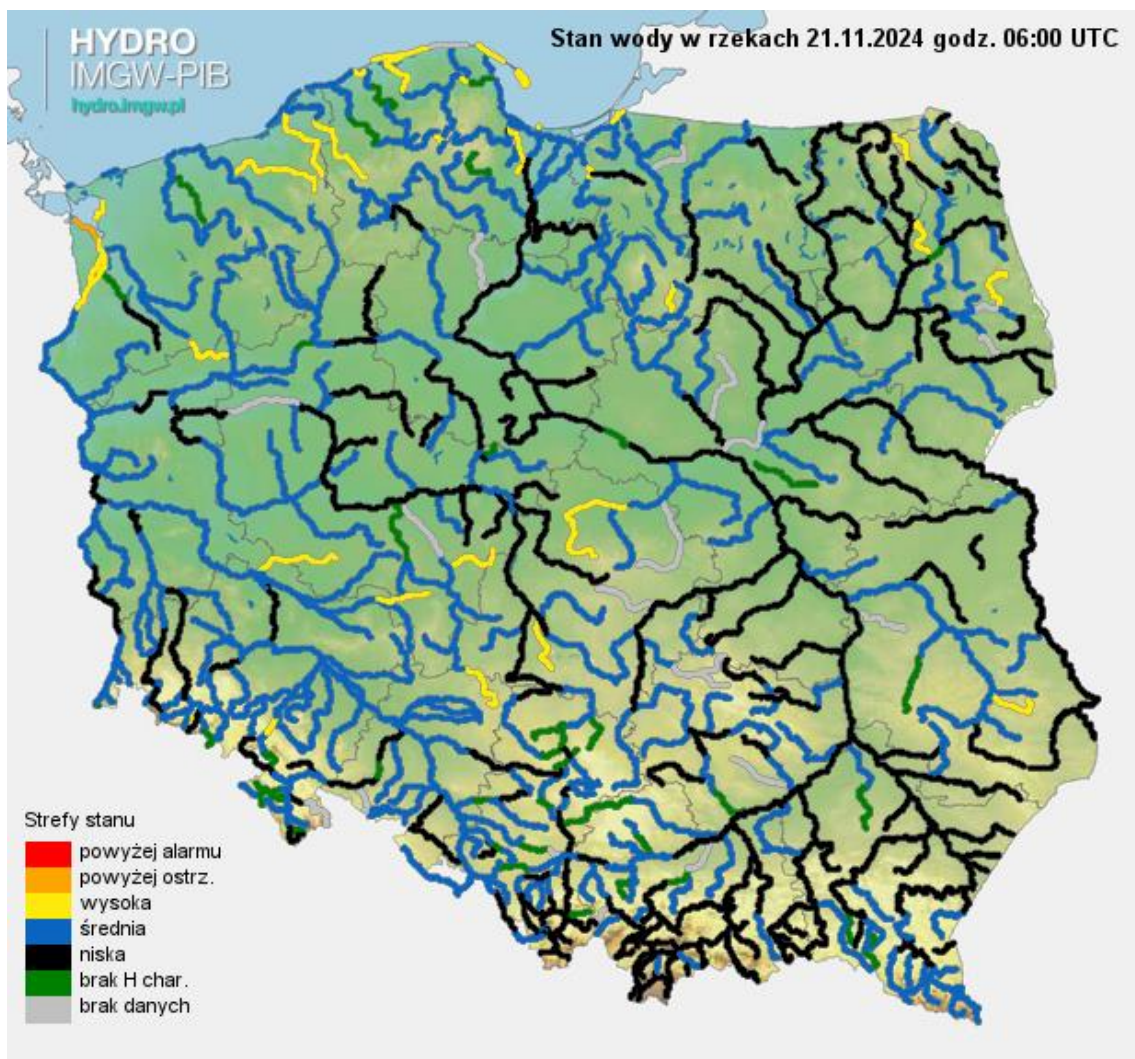
Procentowy udział stacji hydrologicznych w poszczególnych strefach stanów charakterystycznych oraz liczba stacji z przepływem poniżej SNQ.



Obowiązuje: 16 ostrzeżeń hydrologicznych.
Ostrzeżenia hydrologiczne na dzień 21.11.2024 r.



Ostrzeżenia meteorologiczne na dzień 21.11.2024 r.



Stan wody na rzekach w Polsce 21.11.2024 r. godz. 7:00.

Dodatkowe informacje 24h/dobę:

IMGW-PIB Biuro Prasowe

Twitter: <https://twitter.com/IMGWmeteo>

E. biuoprasowe@imgw.pl | T. (+48) 503 122 100

SERWIS POGODOWY DLA POLSKI: <https://meteo.imgw.pl/>

APLIKACJA MOBILNA: <http://aplikacjameteo.imgw.pl/>

SERWIS Z CAŁOROCZNĄ POGODĄ DLA GÓR: <http://gory.imgw.pl/>

DARMOWY WIDGET POGODOWY: <http://widgetmeteo.imgw.pl/>

IMGW-PIB. Instytut pełni kluczową rolę w osłonie meteorologicznej kraju od 1919 roku. Od Tatr po Bałtyk, od Karpat po Zalew Szczeciński analizujemy, dostarczamy prognozy i wydajemy ostrzeżenia. Nasze systemy informacyjne i rozwiązania działają 24/7 przez cały rok, wsparte wiedzą i doświadczeniem analityków i specjalistów meteorologii i hydrologii. Jesteśmy Instytutem skupiającym wysokiej klasy specjalistów i dysponujemy niezbędną infrastrukturą do pracy nad nim. Pogoda i klimat to jeden z najważniejszych tematów we współczesnym świecie.