



BIURO PRASOWE IMGW-PIB

Serwis pogodowy: meteo.imgw.pl
Twitter 24/7 @imgwmeteo

Rzecznik Prasowy: Grzegorz Walijewski
E. biuroprasowe@imgw.pl
T. (+48) 503 122 100

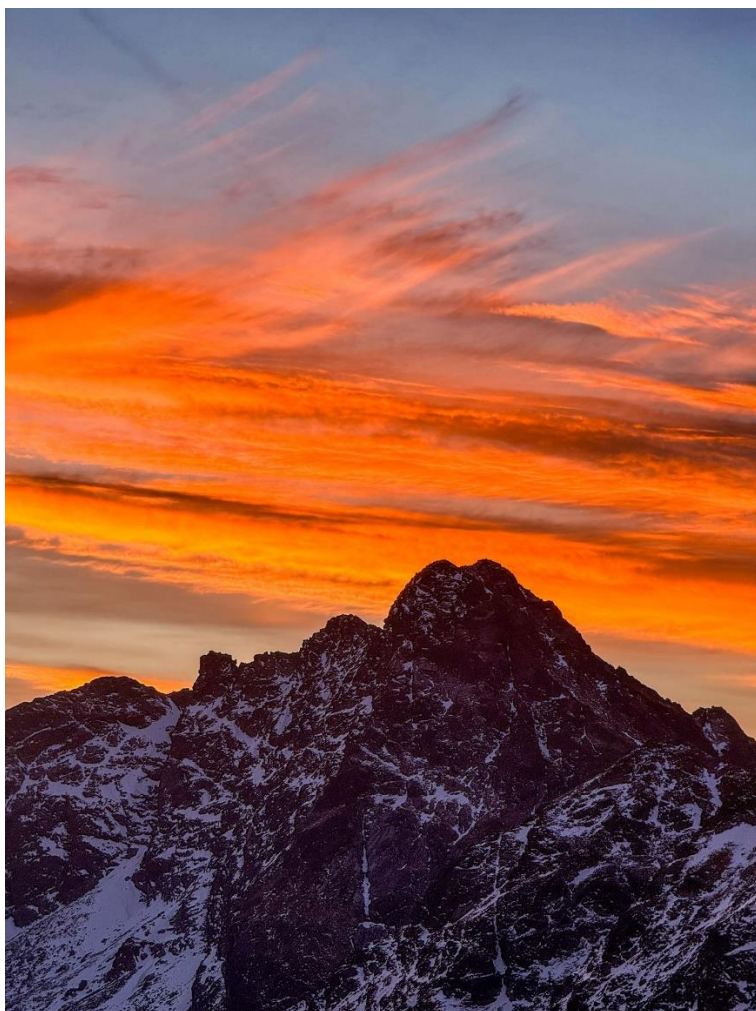
Warszawa, 28.11.2024 r.

Komunikat Biura Prasowego IMGW-PIB

Prognoza meteorologiczna i szczegółowa prognoza hydrologiczna na kolejne 7 dni (29.11-05.12.2024 r.)

PROGNOZA METEOROLOGICZNA

Piątek w niektórych regionach Polski przyniesie zimową aurę, zwłaszcza w górach i na obszarach podgórskich, gdzie w może spaść 10-20 cm śniegu. Reszta kraju cieplejsza, z przelotnymi opadami deszczu. Weekend z poprawą pogody, w wielu regionach będzie słonecznie. Od poniedziałkowego popołudnia wrócą opady deszczu, a w połowie przyszłego tygodnia w całym kraju zrobi się chłodniej.



Widok w górach, 25.11.2024 r. Fot. Justyna Żyszkowska-Rogus | IMGW-PIB

T. +48 22 569 41 00 | F. +48 22 834 18 01 | E. imgw@imgw.pl | W. www.imgw.pl
01-673 Warszawa, ul. Podleśna 61

Instytut Meteorologii i Gospodarki Wodnej – Państwowy Instytut Badawczy
Institute of Meteorology and Water Management – National Research Institute

Regon: 000080507 | NIP: 525-000-88-09



METEO
IMGW-PIB
meteo.imgw.pl

Serwis pogodowy IMGW-PIB

W piątek zachmurzenie będzie duże z większymi przejaśnieniami, głównie na zachodzie. Miejscami występować będą przelotne opady deszczu, lokalnie deszczu ze śniegiem, a na obszarach podgórskich i w górach także śniegu, przyrost pokrywy śnieżnej o 10-15 cm, wysoko w górach nawet o 20 cm. Temperatura maksymalna wynosić będzie od 3°C do 7°C, jedynie w obszarach podgórskich będzie nieco chłodniej, około 1-2°C. Wiatr słaby i umiarkowany, gdzieś porywisty, z kierunków północnych.

Sobota z zachmurzeniem umiarkowanym i dużym. Miejscami na południowym wschodzie słabe opady deszczu, w górach deszczu ze śniegiem i śniegu. Przed południem możliwe gęste mgły. Temperatura maksymalna wynosić będzie od 3°C do 6°C, a jedynie w obszarach podgórskich Karpat od 0°C do 3°C.

W niedzielę zachmurzenie małe i umiarkowane, nie prognozowane są opady. Temperatura maksymalna wyniesie od 3°C na północy do 7°C na południu. Wiatr słaby i umiarkowany, południowy i południowo-wschodni.

W poniedziałek na przeważającym obszarze kraju zachmurzenie małe i umiarkowane, tylko na zachodzie i północnym zachodzie wzrost zachmurzenia do dużego i tam wystąpią przelotne opady deszczu. Temperatura maksymalnie osiągnie od 3-4°C na północy do 9°C na południu. Wiatr będzie słaby, na zachodzie miejscami wzmagający się do umiarkowanego i porywistego, południowy.

We wtorek pochmurno, z przelotnym deszczem, tylko na wschodzie zachmurzenie umiarkowane. Temperatura maksymalna wyniesie od 4°C na wschodzie do 8°C na zachodzie. Wiatr będzie słaby i umiarkowany, na wybrzeżu w porywach do 60 km/h, z kierunków zachodnich.

W środę zachmurzenie umiarkowane i duże. Na zachodzie i południu przelotne opady deszczu, lokalnie także deszczu ze śniegiem, a na obszarach podgórskich i w górach śniegu. Będzie chłodniej. Temperatura maksymalna wynosić będzie od -1°C na północnym wschodzie do 5°C na południu. Wiatr słaby i umiarkowany, z kierunków wschodnich i północnych.

W czwartek na południu pochmurno, z przelotnymi opadami deszczu ze śniegiem i śniegu, na pozostałym obszarze zachmurzenie na ogół małe i umiarkowane. Temperatura maksymalnie wyniesie od -1°C do 3°C. Wiatr słaby, zmienny z przewagą wschodniego.

SZCZEGÓŁOWA PROGNOZA HYDROLOGICZNA

Po przejściu przez Polskę płytkiego niżu z układem frontów atmosferycznych, sprowadzającego opady, na rzekach początkowo występować będą jeszcze wzrosty stanów wody, niepowodujące zagrożeń hydrologicznych. Na Wybrzeżu początkowo prognozowane są wzrosty stanów wody spowodowane silnym wiatrem – również powyżej granicy stanów umownych. Po osłabieniu wiatru poziom morza będzie opadał. Od soboty (30.11) sytuacja wyraźnie będzie się uspokajać, a przeważającą tendencją będzie opadanie i stabilizacja stanów wody.



Stacja hydrologiczna Maków Mazowiecki, rzeka Orzyc (woj. mazowieckie), 28.11.2024 r. Fot. Przemysław Krassowski | IMGW-PIB

Dorzecze Wisły

Na górnej Wiśle przez cały okres na stany wody będzie miała wpływ praca urządzeń hydrotechnicznych, a w związku z tym będą występować wahania. Początkowo możliwe są także niewielkie wzrosty, które pojawią się po opadach. Na tym odcinku Wisły stany wody utrzymają się w strefie stanów niskich a w okolicy Krakowa w strefie stanów średnich. Na środkowym odcinku Wisły nie wystąpią znaczące zmiany. Dominować będzie strefa stanów niskich. Do ujścia Narwi wystąpi stabilizacja stanów wody, możliwe będą także kilkucentymetrowe wzrosty. Poniżej ujścia Narwi stany wody będą wahać się zależnie od prac prowadzonych na zbiornikach Dębe i Włocławek. Na tym odcinku również obserwowane będą wzrosty rzędu kilku centymetrów. Na dolnej Wiśle prognozowane są niewielkie wahania stanów wody oraz stabilizacja w strefie stanów niskich.

W zlewniach dopływów górnej Wisły oraz w zlewniach rzek uchodzących do Dunaju i Dniestru w granicach państwa stany wody początkowo będą wzrastać wskutek spływu wody opadowej, a także wody z okresowo topniejącej pokrywy śnieżnej (górne części zlewni karpackich dopływów Wisły). Od niedzieli (1.12) sytuacja ulegnie stabilizacji i dominować będą już spadki i przebieg wyrównany stanów wody. Przez cały okres prognozy na stany wody wpływ będzie miała praca urządzeń hydrotechnicznych i zbiorników. Lokalnie, na górnych odcinkach karpackich dopływów Wisły mogą tworzyć się zjawiska lodowe (głównie lód brzegowy, miejscami śryż).

W zlewniach dopływów środkowej i dolnej Wisły (również w zlewni Narwi i Bugu) przez większą część prognozy notowane będą stabilizacja i opadanie stanów wody w strefie stanów niskich i średnich, lokalnie wysokich (odcinek Bzury). Początkowo, możliwe będą również niewielkie wzrosty związane ze spływem wody po opadach deszczu. Lokalnie wystąpią wahania związane z pracą urządzeń hydrotechnicznych (głównie w zlewni Narwi).

Miejscami w zlewniach dopływów Wisły utrzymywać się będzie susza hydrologiczna (zlewnia Pisy, Węgorapy, Ełku i częściowo Bugu).

Dorzecze Odry

Na górnej Odrze w pierwszej części prognozy wystąpią wzrosty (do ok. 20 cm) w strefie stanów średnich związane z prognozowanymi opadami deszczu i śniegu. Następnie stany wody będą charakteryzować się przebiegiem wyrównanym i opadaniem. Na Odrze środkowej skanalizowanej największy wpływ na stany wody będzie miało działanie urządzeń hydrotechnicznych (stopni wodny i jazów), w związku z czym stany wody będą wahać się w zakresie wody średniej. Na Odrze środkowej swobodnie płynącej przewidywana jest stabilizacja stanów wody w strefie stanów średnich. Na granicznym odcinku Odry na większości stacji hydrologicznych sytuacja będzie spokojna przez cały okres prognozy, jedynie w Widuchowej początkowo prognozowane są wzrosty i wahania na granicy strefy stanów średnich i wysokich, a później spadki w strefie wody średniej.

W zlewniach dopływów górnej i środkowej Odry na początku okresu prognozy możliwe są jeszcze wzrosty i wahania stanów wody po opadach deszczu i w wyniku topniejącej pokrywy śnieżnej w strefie stanów średnich i niskich, lokalnie wysokich (przede wszystkim w zlewniach górskich i podgórszych Sudetów, a także w zlewniach lewostronnych dopływów Odry środkowej). Od soboty (30.11) stany wody będą się stabilizować, a potem wykazywać trend spadkowy. Przez cały okres prognozy duży wpływ na przebieg stanów wody będzie miała okresowa praca urządzeń hydrotechnicznych.

Na Warcie do zbiornika Jeziorsko wystąpią niewielkie wzrosty i stabilizacja stanów wody. Na odcinku Warty poniżej Jeziorska prognozowana jest głównie stabilizacja stanów wody. W zlewniach dopływów Warty przeważać będzie stabilizacja stanu wody, ale lokalnie możliwe są wahania lub wzrosty, które zależą będą od pracy urządzeń hydrotechnicznych oraz początkowo prognozowanych opadów deszczu. Stany wody układać się będą w strefach wody niskiej i średniej, punktowo wysokiej.

Wybrzeże i rzeki Przymorza

W czwartek i początkowo w piątek (28-29.11) na Zalewie Szczecińskim, wzdłuż Wybrzeża, w ujściu Odry i Wisły, na Żuławach i Zalewie Wiślanym występować będą wzrosty i wahania w strefie stanów wysokich, lokalnie powyżej stanu ostrzegawczego, a na Zalewie Szczecińskim i zachodniej części Wybrzeża również alarmowego. W piątek po południu stany poziom wody zaczną opadać do strefy wody średniej. W kolejnych dniach stany wody będą na ogół wahać się w strefie wody średniej, punktowo wysokiej.

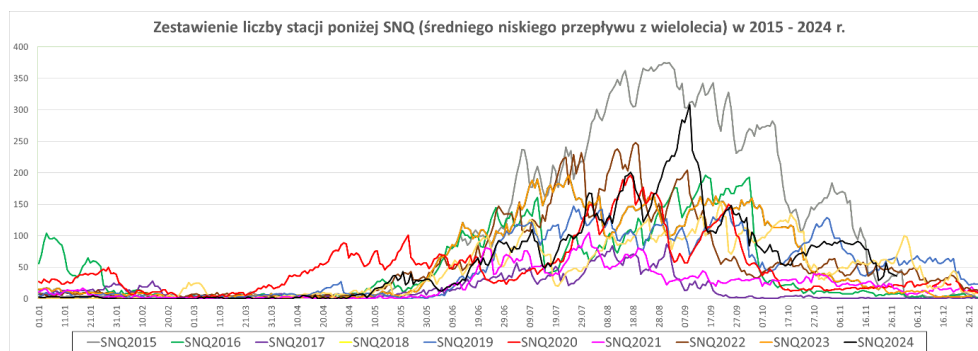
Na rzekach Przymorza, na rzekach uchodzących do Zatoki Gdańskiej i do Zalewu Wiślanego przewidywane są stabilizacja i wahania wynikające z działania urządzeń hydrotechnicznych oraz początkowo ze spływu wód opadowych. Miejscami utrzyma się stabilizacja. Przeważać będzie strefa stanów średnich i niskich, miejscami wysokich.

Na dopływach Pregoty i Niemna w granicach kraju wystąpią wahania i stabilizacja stanów wody. Przez cały okres lokalnie pojawią się wahania spowodowane pracą urządzeń hydrotechnicznych i gospodarką stawową.

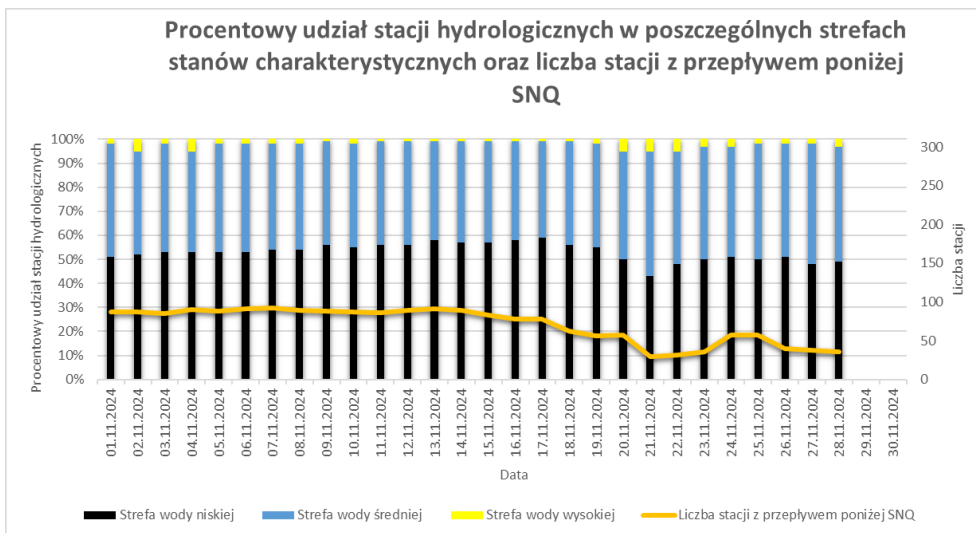
SUSZA HYDROLOGICZNA

Dziś (28.11) na 36 stacjach przepływ wody znajduje się poniżej progu SNQ. Oznacza to nieznaczny wzrost o 7 stacji w porównaniu do zeszłego tygodnia (21.11). W ostatnich tygodniach sytuacja hydrologiczna poprawiła się na tyle, że możliwe było odwołanie kilku ostrzeżeń przed suszą hydrologiczną. Obecnie najtrudniejsze warunki panują na północnym wschodzie i wschodzie kraju. W nadchodzących dniach prognozowane są już mniejsze sumy opadów, ale ze względu na spływ wody oraz niskie wartości temperatury powietrza liczba stacji z przepływem poniżej SNQ będzie utrzymywać się na zbliżonym poziomie lub lekko wzrośnie.

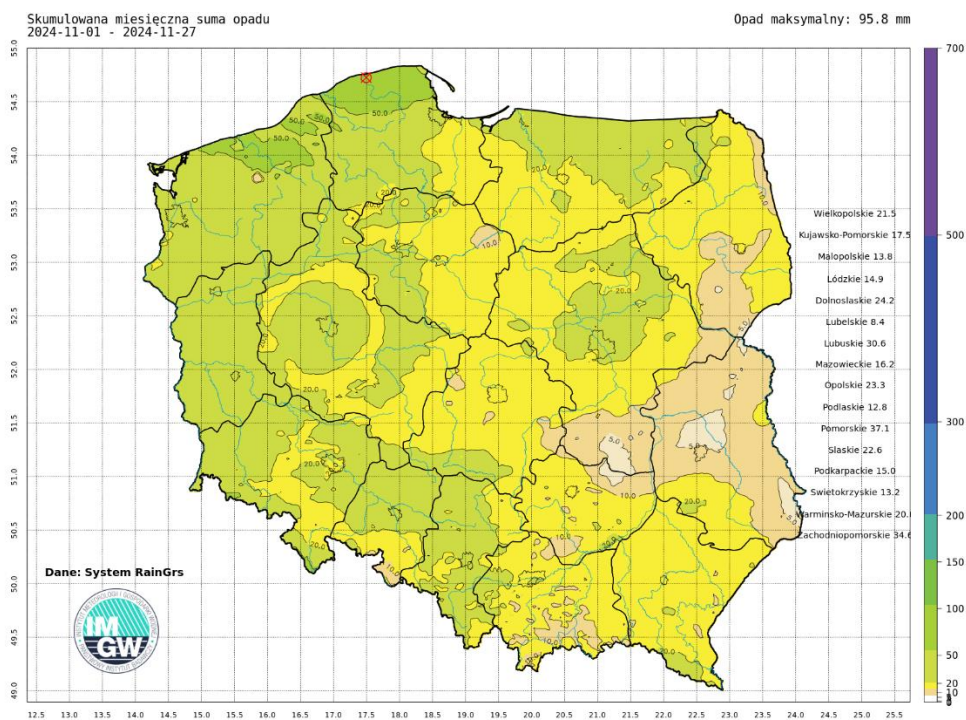
Opady deszczu spowodowały, że w powierzchniowej warstwie (0-7 cm) nadal utrzymuje się wysoki wskaźnik wilgotności gleby, który mieści się w zakresie od 45% na wschodzie i południowym wschodzie do nawet 95-100% na południowym zachodzie i północy. W warstwie położonej na poziomie 7-28 cm w głąb wilgotność jest mniejsza w stosunku do warstwy wyżej i wynosi od punktowo 40-45% na wschodzie do ponad 95% miejscami na krańcach południowo zachodnich i północnych. W warstwie 28-100 cm w głąb sytuacja wilgotnościowa jest zróżnicowana. Głównie na północy Mazowsza, wzdłuż granicy z Białorusią, lokalnie na ziemi łódzkiej i w środkowej Wielkopolsce wskaźnik wilgotności gleby wynosi 20-25%. Na południu w obszarach podgórskich wilgotność gleby wciąż utrzymuje się w przedziale 80-85%.



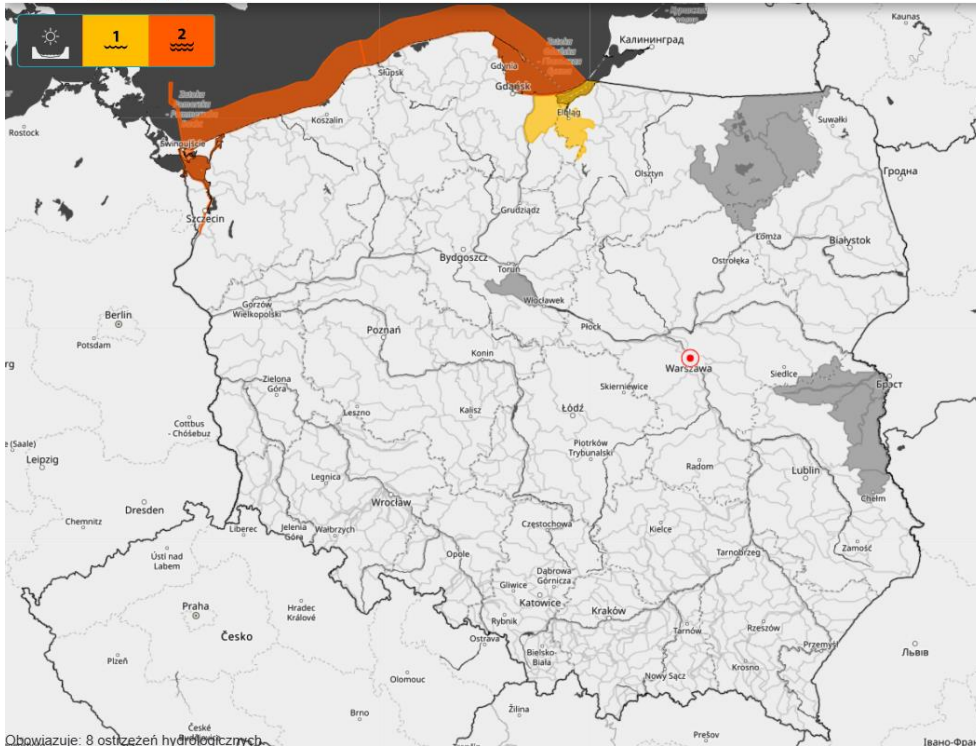
Porównanie liczby stacji z przepływem poniżej SNQ.



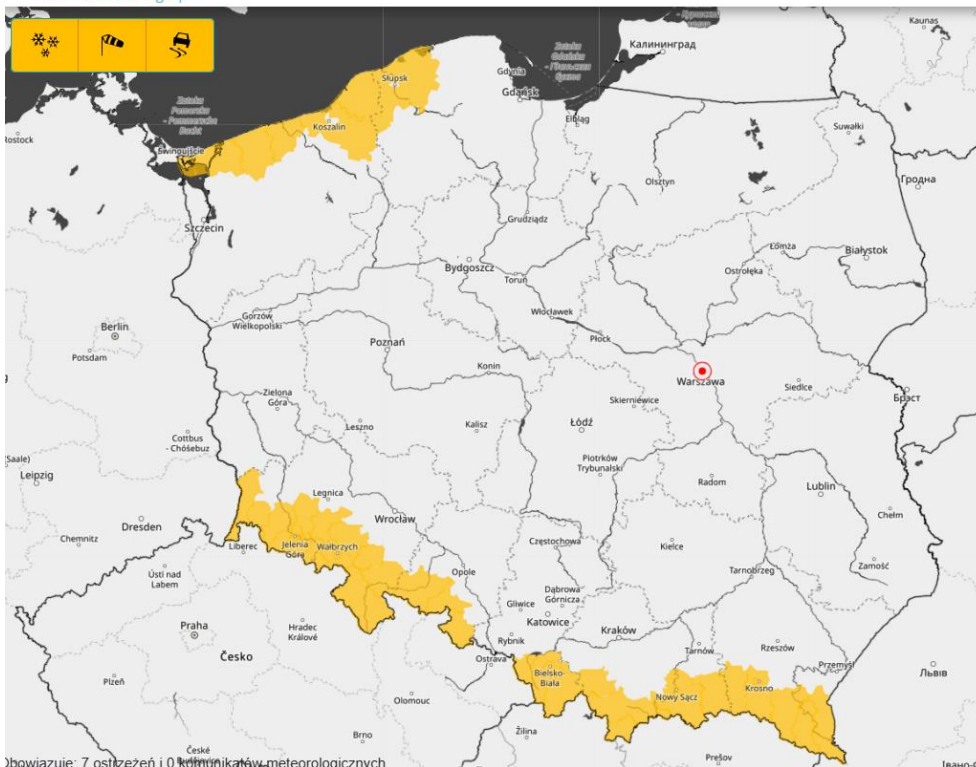
Procentowy udział stacji hydrologicznych w poszczególnych strefach stanów charakterystycznych oraz liczba stacji z przepływem poniżej SNQ.



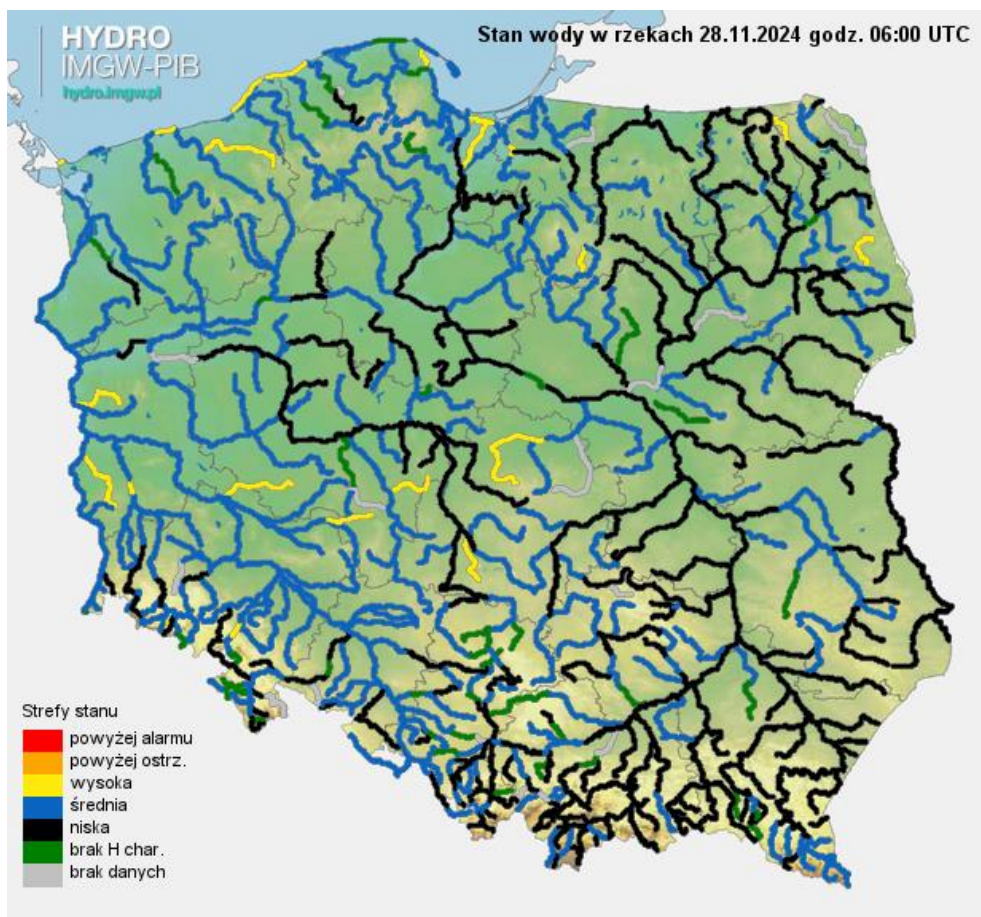
Suma skumulowanego opadu od początku listopada 2024.



Obowiązuje: 8 ostrzeżeń hydrologicznych.
Ostrzeżenia hydrologiczne na dzień 28.11.2024 r.



Obowiązuje: 7 ostrzeżeń i 0 komunikatów meteorologicznych.
Ostrzeżenia meteorologiczne na dzień 28.11.2024 r.



Stan wody na rzekach w Polsce 28.11.2024 r. godz. 7:00.

Dodatkowe informacje 24h/dobę:

IMGW-PIB Biuro Prasowe

Twitter: <https://twitter.com/IMGWmeteo>

E. biuroprasowe@imgw.pl | T. (+48) 503 122 100

SERWIS POGODOWY DLA POLSKI: <https://meteo.imgw.pl/>

APLIKACJA MOBILNA: <http://aplikacjameteo.imgw.pl/>

SERWIS Z CAŁOROCZNĄ POGODĄ DLA GÓR: <http://gory.imgw.pl/>

DARMOWY WIDGET POGODOWY: <http://widgetmeteo.imgw.pl/>

IMGW-PIB. Instytut pełni kluczową rolę w osłonie meteorologicznej kraju od 1919 roku. Od Tatr po Bałtyk, od Karpat po Zalew Szczeciński analizujemy, dostarczamy prognozy i wydajemy ostrzeżenia. Nasze systemy informacyjne i rozwiązania działają 24/7 przez cały rok, wsparte wiedzą i doświadczeniem analityków i specjalistów meteorologii i hydrologii. Jesteśmy Instytutem skupiającym wysokiej klasy specjalistów i dysponujemy niezbędną infrastrukturą do pracy nad nim. Pogoda i klimat to jeden z najważniejszych tematów we współczesnym świecie.