



## BIURO PRASOWE IMGW-PIB

Serwis pogodowy: [meteo.imgw.pl](http://meteo.imgw.pl)  
Twitter 24/7 @imgwmeteo

Rzecznik Prasowy: Grzegorz Walijewski  
E. [biuroprasowe@imgw.pl](mailto:biuroprasowe@imgw.pl)  
T. (+48) 503 122 100

Warszawa, 04.05.2021 r.

### Komunikat Biura Prasowego IMGW-PIB

## Majówka 2021 – analiza sytuacji pogodowej

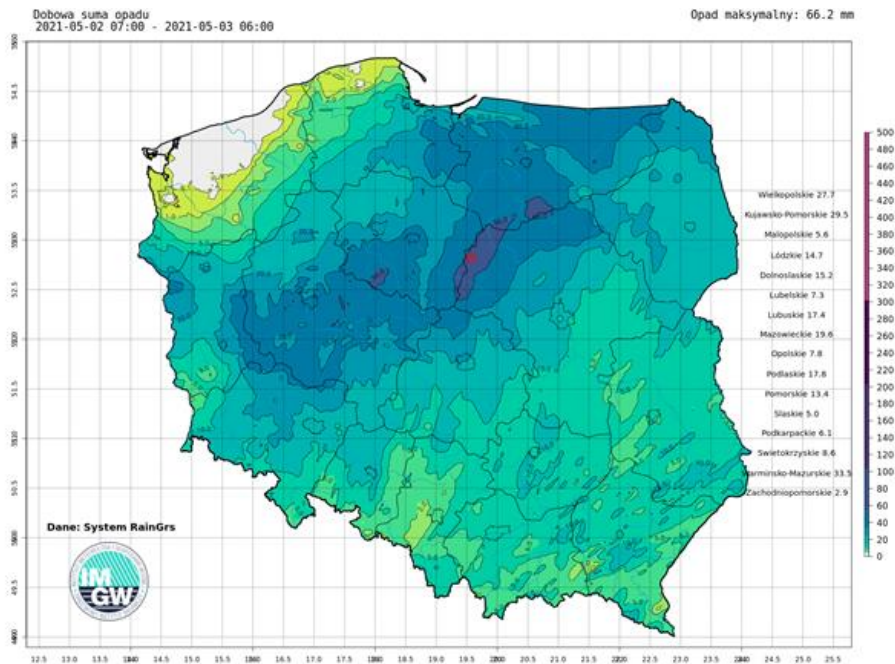


Opady śniegu w Ławie, 02.05.2021 r. Fot. IMGW-PIB

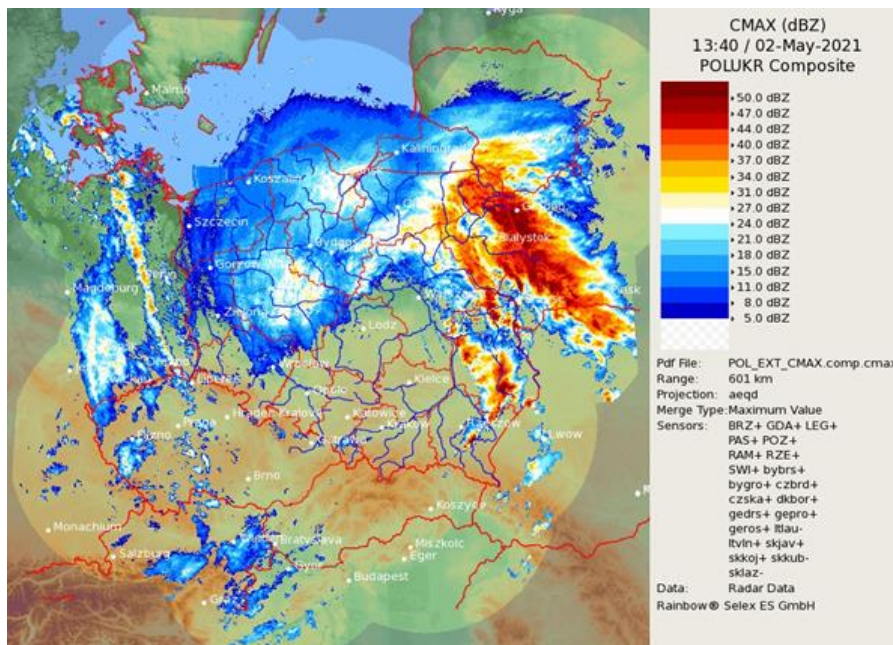
Dnia 2 maja przez Polskę dynamicznie przemieszczał się niż z aktywnym systemem frontów (ośrodek wędrował od Śląska Opolskiego, przez Mazowsze, po Suwalszczyznę), za którym napływała chłodna masa powietrza polarnego morskiego. Intensywne opady pojawiły się nad południowo-zachodnią częścią kraju już w nocy z soboty na niedzielę – na Dolnym Śląsku 12-godzinna suma opadów wyniosła 41,3 mm, na wielu stacjach były to wartości 25-35 mm. W kolejnych godzinach strefa z deszczem przemieszczała się na północny wschód i w południe dotarła do centrum.

Wieczorem intensywne opady, w tym również deszczu ze śniegiem i śniegu, występowały tylko na północnym wschodzie kraju. Największe 12-godzinne sumy opadów wystąpiły od Wielkopolski po Mazury, z maksimum na zachodzie województwa mazowieckiego (66,2 mm).

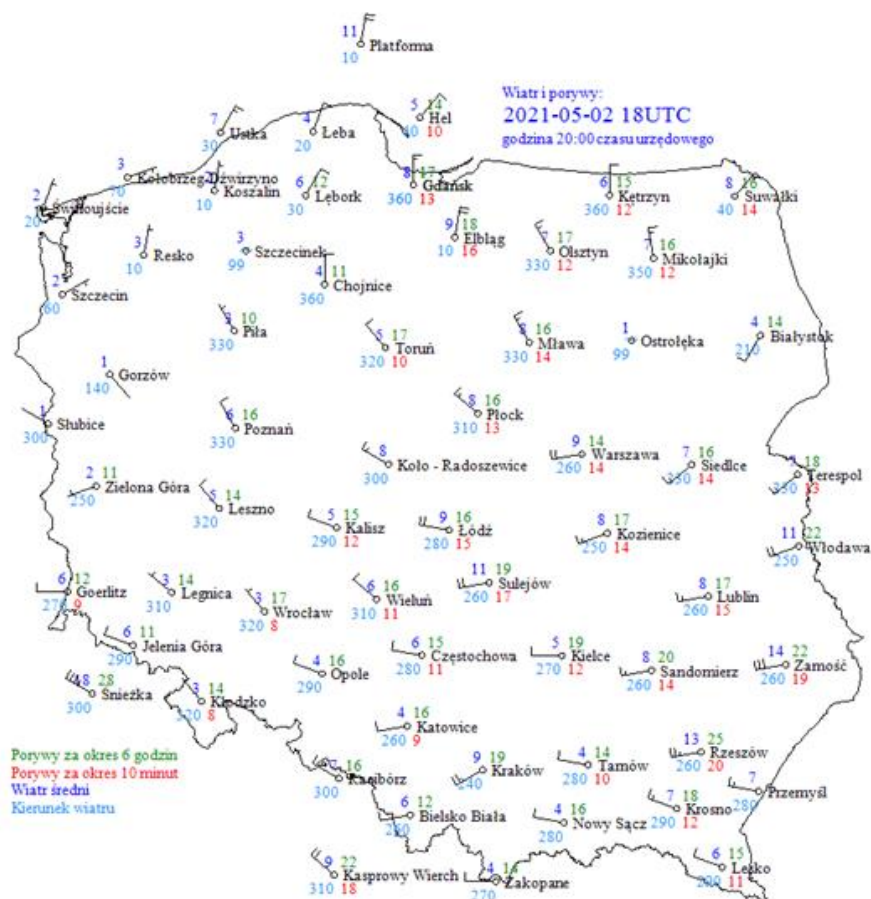




Na południowym wschodzie Polski już w godzinach porannych występowały burze, które rozwijały się w ciepłej masie powietrza. Najintensywniejsze zjawiska, związane z chłodnym frontem, obserwowano w godzinach południowych w województwie podkarpackim i lubelskim. Podczas tych burz notowano porywy wiatru do 80 km/h. W miejscowości Tereszpol Zygmunty koło Biłgoraju zaobserwowano trąbę powietrzną, której siłę oceniono na F2. Burzom towarzyszyły opady deszczu o natężeniu 10-15 mm/h oraz grad.



Przez cały majowy weekend występował silny wiatr, wynikający ze zwiększonego gradientu barycznego, głównie po zachodniej i południowej stronie niżu. Miejscami średnia prędkość wiatru dochodziła do 45-50 km/h, a nawet 65 km/h; porywy wiatru osiągały 80-90 km/h.



## Majówka 2021 – analiza sytuacji hydrologicznej

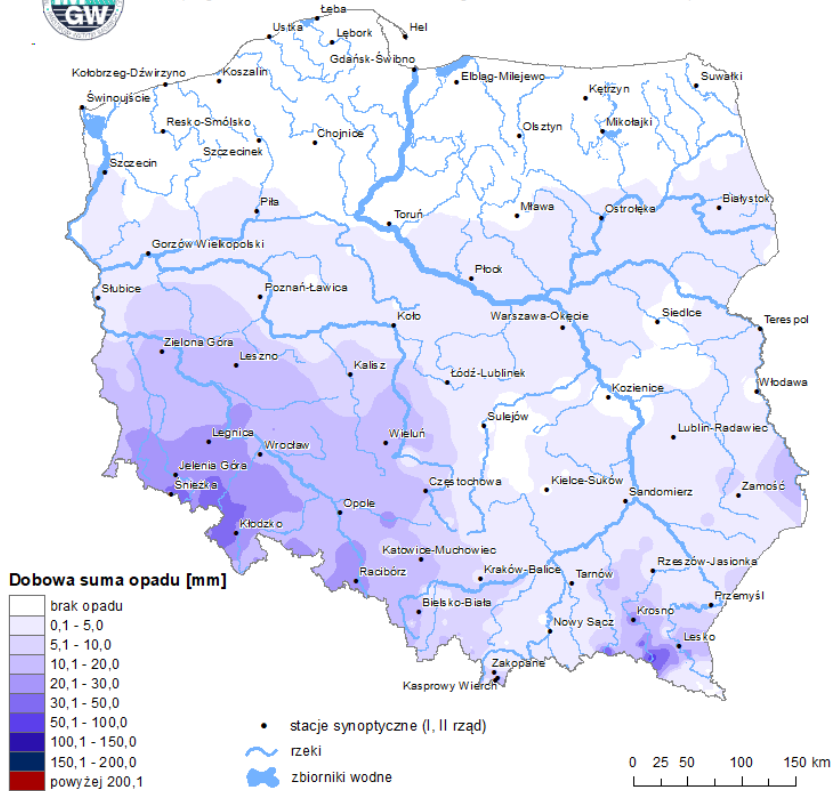
Dnia 1 maja, w godzinach popołudniowych, na Podkarpaciu wystąpiły intensywne opady deszczu o charakterze burzowym – w Krośnie spadło ok. 20 mm deszczu w ciągu godziny, a największą sumę dobową zanotowano na stacji Wiśłok Wielki. Wieczorem obserwowano pierwsze wzrosty na rzekach Podkarpacia, ze strefy wody średniej do wysokiej, lokalnie z krótkotrwałym przekroczeniem stanów ostrzegawczych. Dnia 2 maja, nad ranem, strefa opadów znad Czech objęła swoim zasięgiem południowo-zachodnią Polskę. Dobowe sumy opadu (2-3 maja) w wielu miejscach przekroczyły miesięczne normy opadowe dla maja – w Pastęku zanotowano 61,9 mm – co skutkowało gwałtownymi wzrostami poziomu wody w rzekach, w szczególności na ciekach Dolnego Śląska (Piątница na Kaczawie: wzrost o 175 cm w ciągu doby, Rzeszotary na Czarnej Wodzie: 114 cm, Kanclerzowice na Sąsiecznicy: 111 cm, Dunino na Kaczawie: 101 cm). 3 i 4 maja to już słabnące, przelotne opady, z dobowymi sumami opadu poniżej 10 mm. Na rzekach poziom wody jeszcze wzrastał w związku ze spływem wód opadowych z poprzednich dni – maksymalnie o 70 cm/24 h na Baryczy i Gubrze, gdzie rankiem 4 maja został osiągnięty stan alarmowy.





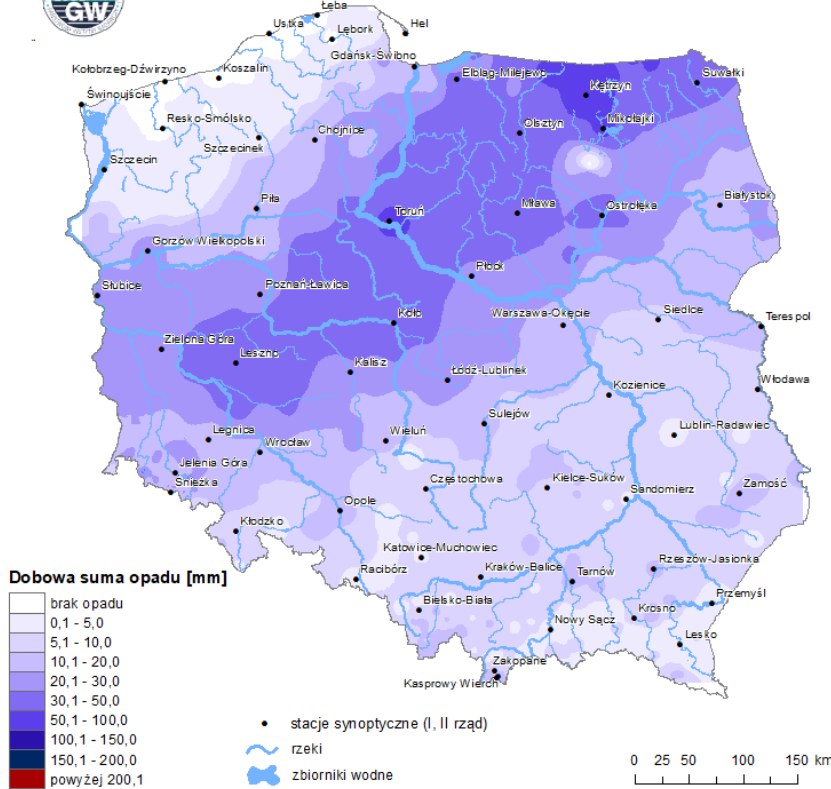
### Rozkład dobowej sumy opadów [mm]

(od godz. 06:00 UTC dnia 01.05.2021 do godz. 06:00 UTC dnia 02.05.2021)

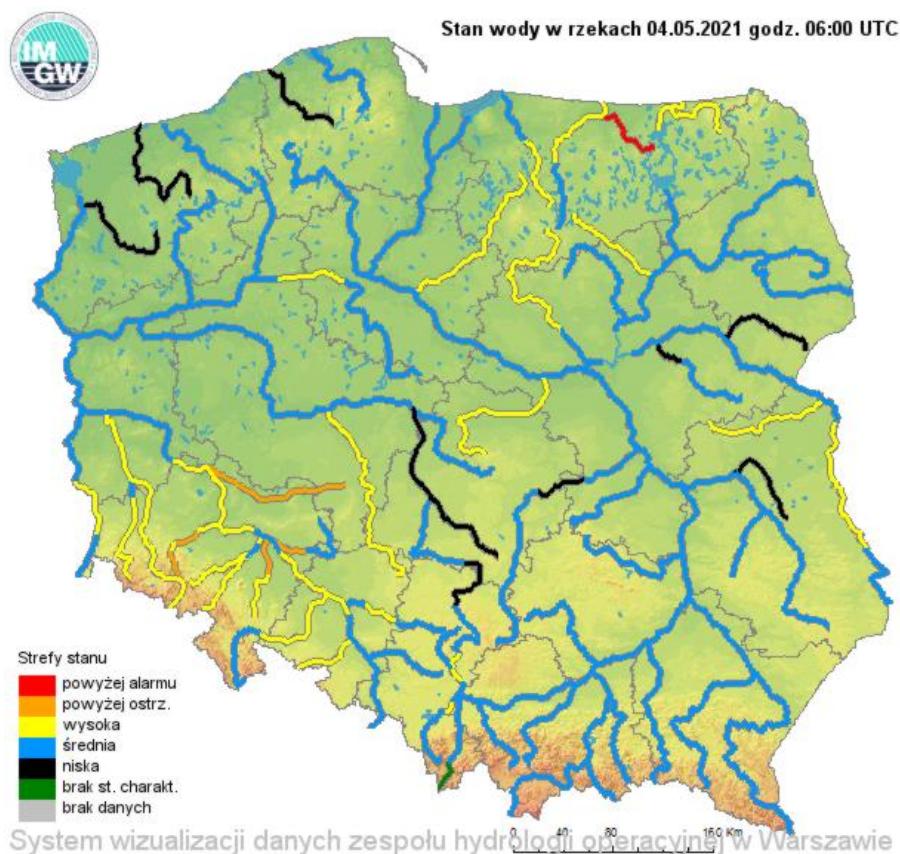


### Rozkład dobowej sumy opadów [mm]

(od godz. 06:00 UTC dnia 02.05.2021 do godz. 06:00 UTC dnia 03.05.2021)



Aktualnie obowiązują ostrzeżenia hydrologiczne 3. (najwyższego) stopnia dla zlewni Baryczy oraz jej dopływów. Tam nadal spływa woda opadowa, powodując wzrosty o ok. 20 cm w ciągu 3 h. W zlewni Baryczy notujemy trzy przekroczenia stanów alarmowych, z tendencją wzrostową. Na pozostałych rzekach sytuacja stopniowo zaczyna ulegać stabilizacji. Ostrzeżenie hydrologiczne 2. stopnia obowiązuje także dla rzek w granicach województwa warmińsko-mazurskiego, ale i tam prognozujemy powolną stabilizację stanu wody.



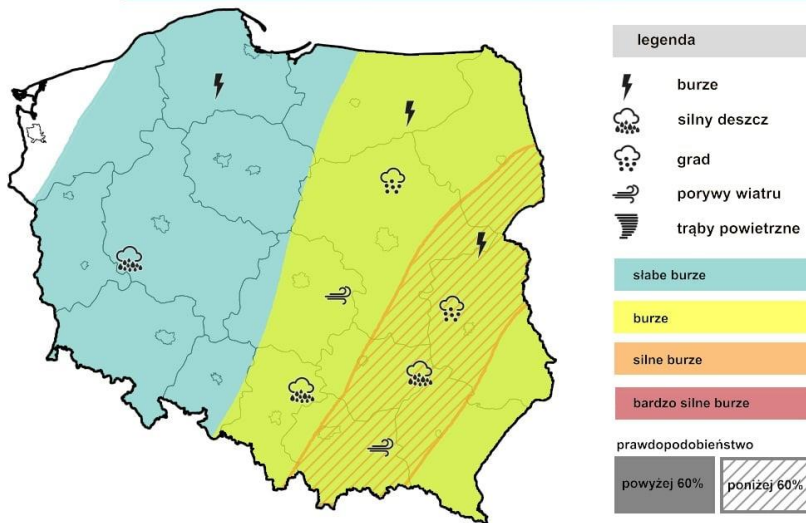
Jutro największym zagrożeniem będą intensywne opady deszczu i burze, lokalnie do 20 mm, które rozwiną się w głównie południowo-wschodniej Polsce, ale również na wschodzie i w centrum. W związku z tym należy się spodziewać wzrostów stanu wody na karpackich dopływach Wisły oraz w zlewni Narwi i Bugu.



## Prognoza burz (IMGW-PIB)

Ważność:  
od 2021-05-05 08:00  
do 2021-05-05 20:00

Czas opracowania:  
2021-05-04 10:29  
Grzegorz Mikutel



Bądź przygotowany na zmieniające się warunki pogodowe i obserwuj naszą prognozę [meteo.imgw.pl](https://meteo.imgw.pl)

Dodatkowe informacje 24h/dobę:

IMGW-PIB Biuro Prasowe

Twitter: <https://twitter.com/IMGWmeteo>

E. [biuroprasowe@imgw.pl](mailto:biuroprasowe@imgw.pl) | T. (+48) 503 122 100

SERWIS POGODOWY DLA POLSKI: <https://meteo.imgw.pl/>

APLIKACJA MOBILNA: <http://aplikacjameteo.imgw.pl/>

SERWIS Z CAŁOROCZNĄ POGODĄ DLA GÓR: <http://gory.imgw.pl/>

DARMOWY WIDGET POGODOWY: <http://widgetmeteo.imgw.pl/>

IMGW-PIB. Instytut pełni kluczową rolę w osłonie meteorologicznej kraju od 1919 roku. Od Tatr po Bałtyk, od Karpat po Zalew Szczeciński analizujemy, dostarczamy prognozy i wydajemy ostrzeżenie. Nasze systemy informacyjne i rozwiązania działają 24/7 przez cały rok, wsparte wiedzą i doświadczeniem analityków i specjalistów meteorologii i hydrologii. Jesteśmy Instytutem skupiającym wysokiej klasy specjalistów i dysponujemy niezbędną infrastrukturą do pracy nad nim. Pogoda i klimat to jeden z najważniejszych tematów we współczesnym świecie.