



BIURO PRASOWE IMGW-PIB

Serwis pogodowy: meteo.imgw.pl
Twitter 24/7 @imgwmeteo

Rzecznik Prasowy: Grzegorz Walijewski
E. biuroprasowe@imgw.pl
T. (+48) 503 122 100

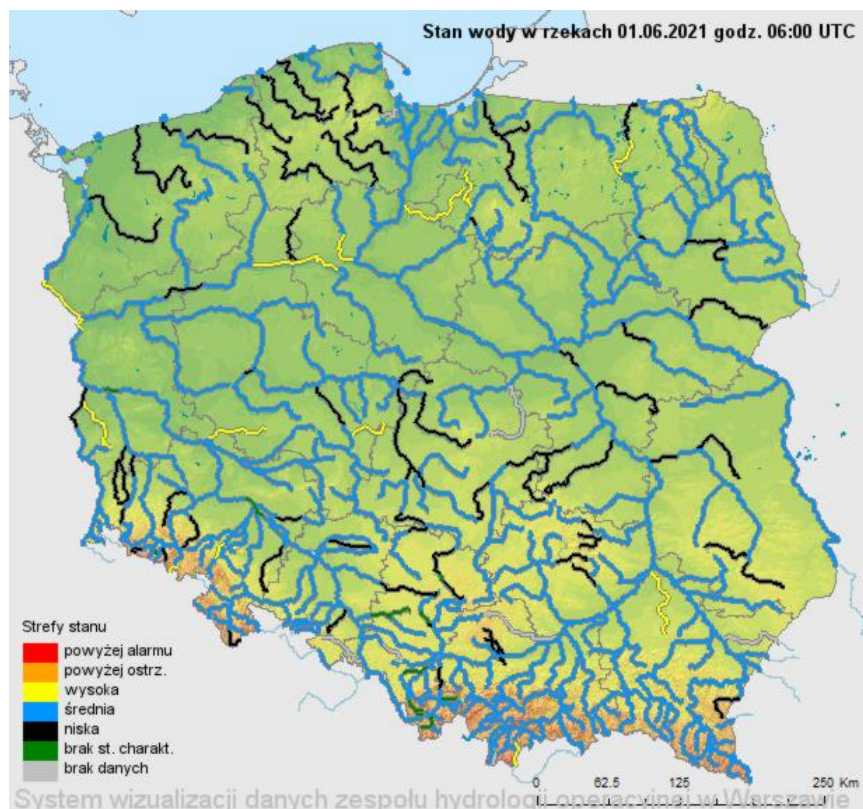
Warszawa, 05.10.2021 r.

Komunikat Biura Prasowego IMGW-PIB

694 ostrzeżenia. Punktowy czerwiec. Trudny lipiec. Gwałtowny sierpień. Centrum Hydrologicznej Osłony Kraju IMGW-PIB podsumowało lato 2021.

Analiza letnich miesięcy 2021 roku pokazuje, że tegoroczne lato było „łaskawe”. Mimo kilkunastu gwałtownych incydentów, tzw. flash floods, i wezbrań, wskaźniki suszy i hydrologiczne nie odbiegały od normy wieloletniej.

Od czerwca do września kilkakrotnie wystąpiły gwałtowne wzrosty stanów wody powyżej stanów ostrzegawczych i alarmowych. Przyczyną tych wezbrań były burze i nawałne opady deszczu. Największym zagrożeniem były powodzie błyskawiczne, tzw. flash floods, które wystąpiły m.in. w: Poznaniu, Szczecinie, Krakowie, Warszawie, Olsztynie, Rzeszowie i Lublinie. **Jeśli zmiana klimatu będzie tak szybko postępować, to zjawisko powodzi błyskawicznej będzie coraz silniej wpływać na życie w miastach**. – komentuje Grzegorz Walijewski, Zastępca Dyrektora CHOK IMGW-PIB.



Stan wody w rzekach w Polsce 1 czerwca 2021 roku.

T. +48 22 569 41 00 | F. +48 22 834 18 01 | E. imgw@imgw.pl | W. www.imgw.pl
01-673 Warszawa, ul. Podleśna 61

Instytut Meteorologii i Gospodarki Wodnej – Państwowy Instytut Badawczy
Institute of Meteorology and Water Management – National Research Institute

Regon: 000080507 | NIP: 525-000-88-09



METEO
IMGW-PIB
meteo.imgw.pl

Serwis pogodowy IMGW-PIB

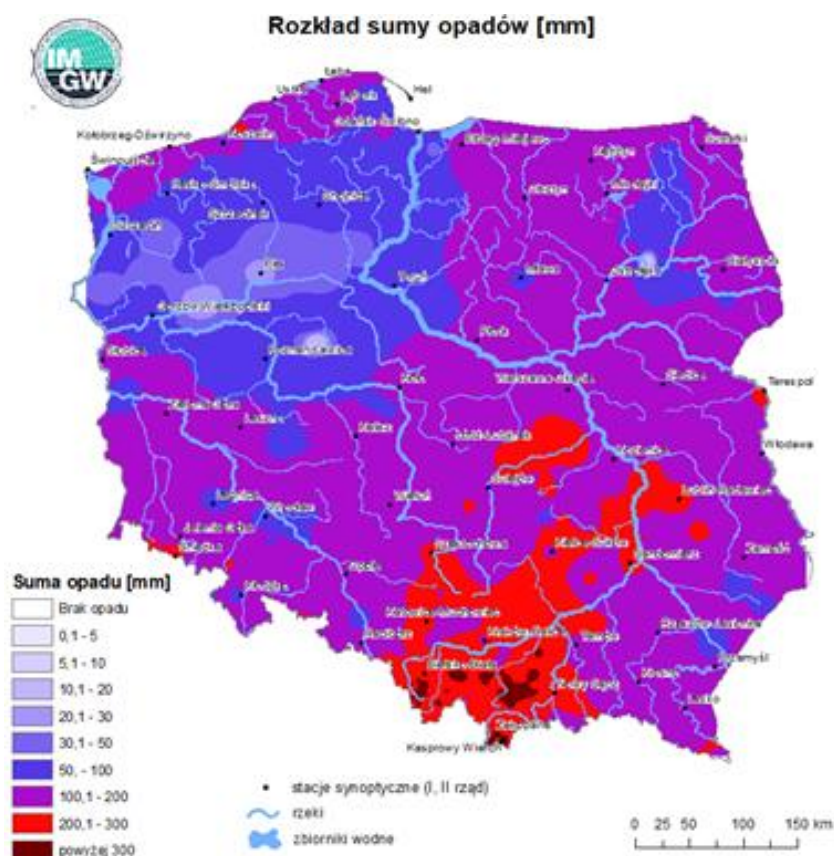
Czerwiec

Po wilgotnej i chłodnej wiosnie stany wody na rzekach układały się w strefie wody średniej, tylko lokalnie niskiej i wysokiej (retencja była wypełniona). Pierwsze dwie dekady czerwca były suche. Stabe opady w połączeniu z intensywną wegetacją i wysokimi temperaturami powietrza spowodowały spadki stanów wody do strefy wody niskiej. Dopiero pod koniec miesiąca nadszły fronty z opadami. W Poznaniu, 22 czerwca, w ciągu 30 minut spadło prawie 60 mm wody, co stanowiło normę miesięczną opadu! 3 dni później na południu Polski odnotowaliśmy kolejne intensywne opady deszczu, przekraczające punktowo 100 mm (rekord: Wronowice, Małopolskie – 111 mm). W ciągu 6 godzin na wszystkich rzekach górskich, zwłaszcza w zlewni górnej Wisły i Odry, wystąpiły gwałtowne wzrosty poziomów wody do strefy wody wysokiej, z punktowymi przekroczeniami stanów ostrzegawczych i alarmowych.

Lipiec

Na początku miesiąca stany polskich rzek układały się przeważnie na granicy wody średniej i niskiej, lokalnie wysokiej. Lipiec był upalny i burzowy, z punktowymi dobowymi opadami powyżej 100 mm, które powodowały krótkotrwałe wzrosty stanu wody w rzekach, a w obszarach miejskich podtopienia. Nie przełożyło się to jednak na wielkoobszarowe wezbrania. Najwyższe wzrosty obserwowano po dwóch największych falach opadów – 8-9 i 7-18 lipca. Efektem było przekroczenie stanów umownych, szczególnie w południowych województwach.

- Powódź czy wezbranie. Dowiedz się więcej: <https://youtu.be/dg2US3sgaSU>



Miesięczna suma opadów w sierpniu 2021 roku.

Sierpień

Sierpień pod względem opadów był na przeważającym obszarze Polski skrajnie wilgotny. Stany wody na rzekach układały się na pograniczu wody średniej i niskiej, punktowo wysokiej. W znacznej części Odry i Wisły wystąpiły wysokie i bardzo wysokie, a nawet rekordowe, sumy opadów. Po silnych burzach na początku miesiąca, od 5 sierpnia zanotowaliśmy wysokie wzrosty na ciekach górskich. Najniebezpieczniejsza sytuacja wystąpiła na mniejszych ciekach w powiecie nowosądeckim, gdzie rekordowy w tym roku stan dobowy wyniósł 466 cm na stacji Proszówki (Raba). Ulewy w ostatnich dniach miesiąca – w Szczyrku spadło 143 mm, a w Dolinie Pięciu Stawów (Tatry) 118 mm deszczu – przyczyniły się do największego w tym roku wezbrania na Wiśle i Odrze.

Wrzesień

1 września rano (godz. 8) aż na 90 stacjach wodowskazowych wystąpiły stany ostrzegawcze, a na 31 alarmowe. Fale wezbraniowe przemieszczały się po Wiśle i Odrze; na obu rzekach wahania i wzrosty występowały do strefy wody wysokiej, z przekroczeniami stanów ostrzegawczych na Odrze, a punktowo alarmowych na Wiśle. Sytuacja zaczęła normalizować się w połowie miesiąca, następowało powolne opadanie stanów wody, z wyjątkiem wzrostów podczas 3-dniowego epizodu deszczowego na południu kraju (16-18 września).

694 letnie ostrzeżenia i wysoka sprawdzalność prognoz IMGW-PIB

IMGW-PIB wydało tego lata 694 ostrzeżenia hydrologiczne (ponad 51 proc. w lipcu), w układzie zlewniowym, na konkretną rzekę lub jej odcinek. 75 proc. wszystkich ostrzeżeń stanowiły ostrzeżenia 1. stopnia na gwałtowne wzrosty stanów wody. Sprawdzalność przygotowywanych z 3-dniowym wyprzedzeniem prognoz hydrologicznych wyniosła w sezonie letnim 93%.

Stopień	Zjawisko	Liczba wydanych ostrzeżeń				SUMA
		VI	VII	VIII	IX	
nie dotyczy	susza hydrologiczna	6	9	6	5	26
1	gwałtowne wzrosty stanów wody	91	298	114	17	520
2	wezbranie z przekroczeniem stanów ostrzegawczych	9	33	61	19	122
3	wezbranie z przekroczeniem stanów alarmowych	0	8	12	6	26
łącznie						694

Liczba wydanych ostrzeżeń hydrologicznych w okresie czerwiec-wrzesień 2021 roku.

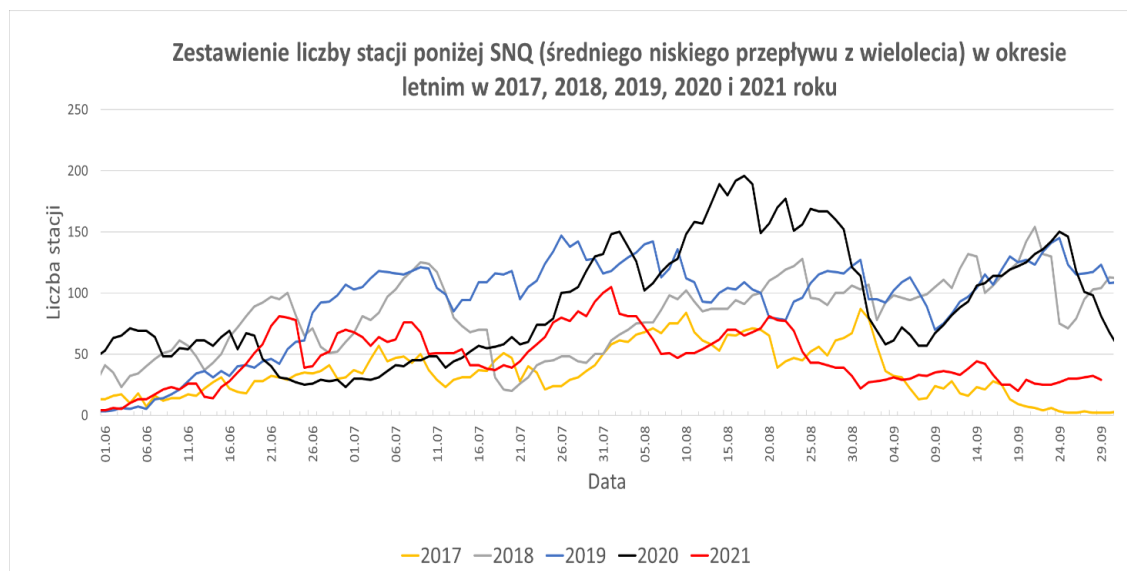
" +24 godz. "	" +48 godz. "	" +72 godz. "
94,9%	93,0%	92,6%

Sprawdzalność prognoz w III kwartale 2021 roku.

Łaskawsza aura dla rolnictwa

W tym roku wydano 26 ostrzeżenia przed suszą hydrologiczną. Najtrudniejsze dni to 31 lipca i 1 sierpnia. Ostatniego dnia lipca na 100 stacjach odnotowano przepływ poniżej SNQ – średni niski przepływ z wielolecia, a 1 sierpnia na 105. Były to jedyne dni z trzycyfrową liczbą stacji z przepływem niżówkowym. W 2020 roku takich dni było 51, a przepływ poniżej SNQ zanotowano na 196 stacjach.

Przypominamy o specjalnym serwisie IMGW-PIB poświęconym suszy <https://stopsuszy.imgw.pl/>.



Zestawienie liczby stacji z przepływem poniżej SNQ (średni niski przepływ z wielolecia).

Dodatkowe informacje 24h/dobę:

IMGW-PIB Biuro Prasowe

Twitter: <https://twitter.com/IMGWmeteo>

E. biuroprasowe@imgw.pl | T. (+48) 503 122 100

SERWIS POGODOWY DLA POLSKI: <https://meteo.imgw.pl/>

APLIKACJA MOBILNA: <http://aplikacjameteo.imgw.pl/>

SERWIS Z CAŁOROCZNĄ POGODĄ DLA GÓR: <http://gory.imgw.pl/>

DARMOWY WIDGET POGODOWY: <http://widgetmeteo.imgw.pl/>

IMGW-PIB. Instytut pełni kluczową rolę w osłonie meteorologicznej kraju od 1919 roku. Od Tatr po Bałtyk, od Karpat po Zalew Szczeciński analizujemy, dostarczamy prognozy i wydajemy ostrzeżenie. Nasze systemy informacyjne i rozwiązania działają 24/7 przez cały rok, wsparte wiedzą i doświadczeniem analityków i specjalistów meteorologii i hydrologii. Jesteśmy Instytutem skupiającym wysokiej klasy specjalistów i dysponujemy niezbędną infrastrukturą do pracy nad nim. Pogoda i klimat to jeden z najważniejszych tematów we współczesnym świecie.