

**BIURO PRASOWE IMGW-PIB**Serwis pogodowy: meteo.imgw.pl

Twitter 24/7 @imgwmeteo

Rzecznik Prasowy: Grzegorz Walijewski

E. biuroprasowe@imgw.pl

T. (+48) 503 122 100

Warszawa, 28.07.2022 r.

Komunikat Biura Prasowego IMGW-PIB**Prognoza meteorologiczna i szczegółowa prognoza hydrologiczna na kolejne 7 dni
(29 lipca-4 sierpnia 2022 r.)**Prognoza meteorologiczna

Pogodę pod koniec tygodnia będzie kształtował aktywny niż, który nasunie się najpierw nad Sudety i Karpaty, a później powędruje na północ wzdłuż naszej wschodniej granicy.

Przyniesie on intensywne opady deszczu głównie na południu i wschodzie kraju, ale nie wykluczone, że także w centrum. Przyszły tydzień ze spokojniejszą pogodą, ale mogą powrócić upały.

W piątek zachmurzenie małe i umiarkowane, w południowej połowie kraju wzrastające do dużego, aż do wystąpienia opadów deszczu. Na obszarze od Dolnego Śląska po Małopolskę możliwe burze. Na południu kraju prognozowana suma opadów od 15 mm do 20 mm. Temperatura maksymalna od 20°C, 22°C na krańcach północnych i w obszarach podgórskich do 28°C na zachodzie i południu oraz 29°C na wschodzie Podkarpacia. Wiatr słaby, zmienny, nad morzem umiarkowany, północno-wschodni. W czasie burz porywy wiatru do 65 km/h.

W nocy z **piątku na sobotę** na północy kraju pogodnie, na pozostałym obszarze zachmurzenie duże z większymi przejaśnieniami. W centrum i na południu opady deszczu, na krańcach południowych możliwe również burze i tam suma opadów do 15 mm, lokalnie około 20 mm. Temperatura minimalna od 9°C na północnym wschodzie, około 15°C w centrum, do 17°C na południowym wschodzie. Wiatr słaby i umiarkowany, wschodni i północno-wschodni. W czasie burz porywy wiatru do 60 km/h.

W sobotę na północy zachmurzenie małe i umiarkowane. Na pozostałym obszarze zachmurzenie duże z opadami deszczu, okresami o natężeniu umiarkowanym i silnym, a lokalnie także z burzami. Suma opadów w południowej połowie kraju od 15 mm do 25 mm, lokalnie od Śląska przez Małopolskę po Ziemię Świętokrzyską do 40 mm. Temperatura maksymalna od 18°C na południowym zachodzie do 24°C w centrum i 29°C na wschodzie Podkarpacia, lokalnie w kotlinach sudeckich od 15°C do 17°C. Wiatr słaby i umiarkowany, wschodni i północno-wschodni. W czasie burz porywy wiatru do 60 km/h.

W nocy z **soboty na niedzielę** intensywne opady deszczu mogą wystąpić od Dolnego Śląska przez centrum kraju po dzielnicę wschodnie **może spaść do 50 mm**.



Niedziela przewaga zachmurzenia dużego, opady deszczu, **na wschodzie i południu o silnym natężeniu**. Na północnym zachodzie i zachodzie przeważnie pogodnie. Temperatura od 16°C, 17°C na wschodzie i południu do 26°C, 27°C na zachodzie.

W poniedziałek zachmurzenie umiarkowane i duże, miejscami opady deszczu, na północnym wschodzie jeszcze początkowo mogą być silniejsze. Od 21°C na północnym wschodzie do 30°C na zachodzie.

We wtorek jeszcze okresami przelotny deszcz, ciepło, od 25°C do 29°C.

W środę i czwartek możliwy powrót upałów. Szczególnie ciepło na zachodzie, południu i w centrum kraju, powyżej 30°C, lokalnie nawet około 35°C.

Szczegółowa prognoza hydrologiczna

Nadchodzący tydzień przyniesie zmianę w pogodzie. Po początkowo ciepłych dniach w weekend przyjdzie ochłodzenie i intensywne opady deszczu. Jednak od poniedziałku pogoda zacznie się poprawiać i we wtorek wrócą wysokie wartości temperatury.

Na górnej Wiśle początkowo prognozowane są stabilizacja i niewielkie wahania stanów wody. Od soboty zaznaczą się natomiast wzrosty i większe wahania stanów wody związane z prognozowanymi opadami deszczu. Na środkowej i dolnej Wiśle prognozowane są na ogół niewielkie wahania z tendencją spadkową i stabilizacja stanów wody. Po weekendzie w związku ze spływem wód opadowych przemieszczać się będzie wezbranie, które będzie powodować wzrosty stanów wody na kolejnych stacjach wodowskazowych. Stany wody układać się będą w strefie wody niskiej, prognozowane wzrosty mogą sięgać strefy wody średniej, punktowo (zwłaszcza na górnej Wiśle) wysokiej.

W zlewniach dopływów górnej Wisły, po początkowej stabilizacji, od piątku prognozowane są wzrosty i wahania stanów wody. Najbardziej dynamiczna sytuacja występować będzie w sobotę i niedzielę, kiedy to nad regionem występować będą intensywne opady deszczu o charakterze ciągłym połączone z opadami burzowymi (lokalnie). Prognozowane wzrosty mogą sięgać wody wysokiej i lokalnie przekraczać stany ostrzegawcze – zwłaszcza w zlewniach górskich i zurbanizowanych.

Od poniedziałku sytuacja zacznie się stabilizować, a stany wody opadać, chociaż nadal możliwe są miejscami wzrosty stanów wody (przede wszystkim w środkowych i dolnych odcinkach rzek) związane ze spływem wód opadowych.

W zlewni Narwi i Bugu również w weekend spodziewane są wzrosty lub wahania stanów wody związane z prognozowanymi intensywnymi opadami deszczu. Od poniedziałku sytuacja będzie się stabilizować, ale w związku z dłuższym czasem spływu wód opadowych na obszarze zlewni wciąż mogą występować wzrosty lub wahania stanów wody. W zlewni górnej Narwi wciąż utrzymują się średnie i wysokie stany wód, więc po kolejnych opadach mogą zostać lokalnie przekroczone stany umowne (ostrzegawcze i alarmowe).

W pozostałych zlewniach dopływów środkowej i dolnej Wisły podobnie jak w pozostałej części dorzecza, w weekend możliwe są wzrosty lub wahania stanów wody spowodowane prognozowanymi opadami deszczu do strefy wody średniej i wysokiej. Po weekendzie na rzekach ponownie zacznie dominować stabilizacja lub tendencja spadkowa stanów wód.

Na górnej Odrze już od piątku prognozowane są wahania lub wzrosty stanów wody do strefy stanów średnich, lokalnie wysokich, które będą utrzymywać się do niedzieli. Na środkowym odcinku Odry prognozowane są głównie wahania związane z pracą urządzeń hydrotechnicznych, które od weekendu będą miały tendencją wzrostową. Na granicznym odcinku Odry przewidywane są niewielkie wahania stanów wody.

W zlewniach dopływów górnej i środkowej Odry (zwłaszcza lewostronnych) opady deszczu będą występować przez większość tygodnia. Najintensywniejsze i o charakterze ciągłym w sobotę i wówczas prognozowane są największe wzrosty stanów wody – niewykluczone punktowo przekroczenie stanów ostrzegawczych. W pozostałe dni mogą występować opady przelotne, które również lokalnie mogą powodować wzrosty lub wahania stanów wody.

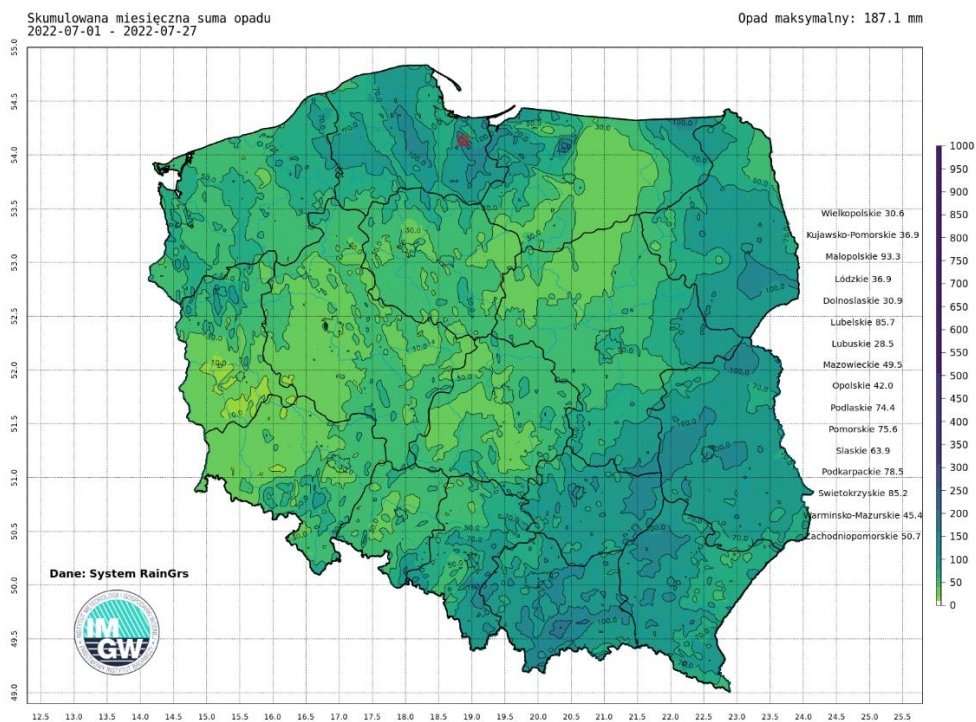
Na Warcie i jej dopływach prognozowane są początkowo spadki stanów wody, a w weekend wzrosty. Od poniedziałku ponownie zaznaczać się będzie stabilizacja lub opadanie stanów wody.

W zlewniach rzek Przymorza na ogół prognozowana jest stabilizacja lub spadki stanów wody, jedynie w poniedziałek podczas prognozowanych przelotnych opadów mogą występować wahania stanów wody.

Na stacjach wodowskazowych będących pod wpływem Bałtyku mogą występować wahania stanów wody.

Liczba stacji z przepływem niżówkowym (poniżej SNQ) będzie początkowo wzrastać. W trakcie weekendu sytuacja w znacznej części kraju się poprawi, ale od wtorku ponownie należy spodziewać się stopniowego wzrostu liczby stacji z przepływem poniżej SNQ.

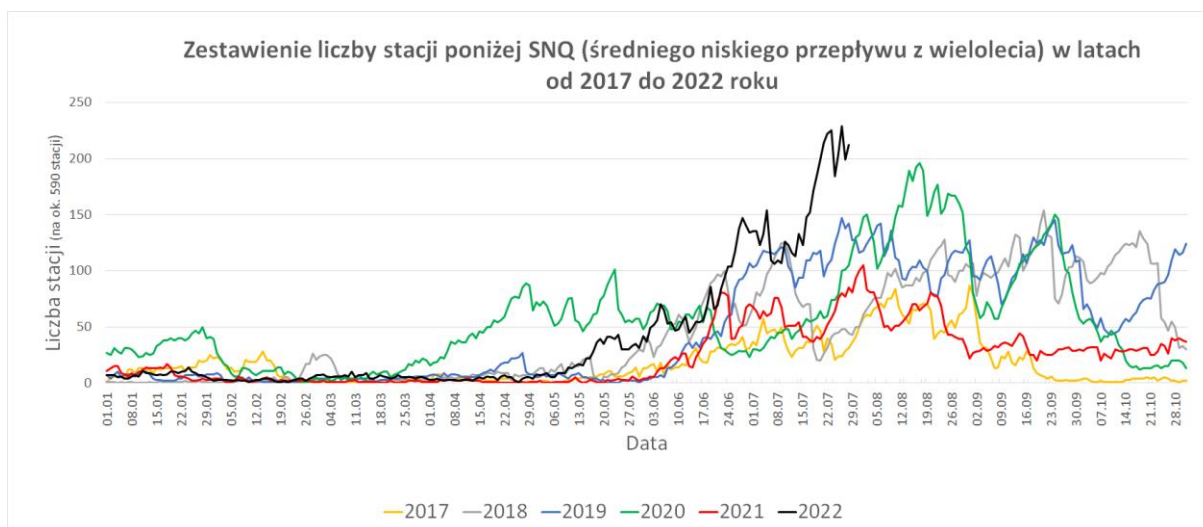
Susza hydrologiczna



Suma skumulowanego opadu od początku lipca 2022.

Sytuacja hydrologiczna pod kątem suszy jest cały czas **bardzo niekorzystna**. Wpływ na obecną sytuację, a więc na znaczne zagrożenie suszą hydrologiczną w dorzeczu Wisły i Odry miał **dość łagodny przebieg zimy 2021/22**. Pomimo opadów śniegu, nie wytworzyła się zasobna w wodę pokrywa śnieżna, która wraz z wiosennymi roztopami mogłaby stanąć uzupełnić jesienne braki w retencji. Wyjątek stanowił północny-wchód kraju i rejony górskie, gdzie nastąpiła odbudowa zasobów. Kolejnym znaczącym czynnikiem był przede wszystkim **deficyt opadów, na który nałożył się okres wzmożonej wegetacji i parowania, czemu sprzyjały wysokie wartości temperatury powietrza**.

Aktualnie na 1 stacji wodowskazowej utrzymuje się przekroczenie stanu ostrzegawczego (w dorzeczu Wisły). Strefa wody wysokiej w północno-wschodniej części kraju jest wynikiem opadów deszczu w ubiegłych tygodniach oraz wolnej reakcji rzek nizinnych na zasilanie deszczem i odpływ wody opadowej.



Porównanie liczby stacji z przepływem poniżej SNQ.

Dnia 28 lipca na **212 stacjach wodowskazowych zanotowano przepływ niższy od SNQ**. W ostatnim czasie padł rekord liczby stacji poniżej SNQ w ciągu ostatnich 5 lat (2017-2022): 229 stacji dnia 26 lipca 2022 r. Podczas suszy w 2020 r., liczba stacji z przepływem poniżej SNQ wyniosła maksymalnie 196. Aktualnie obowiązuje **71 ostrzeżeń przed suszą hydrologiczną**, wydanych dla poszczególnych zlewni w całej Polsce.

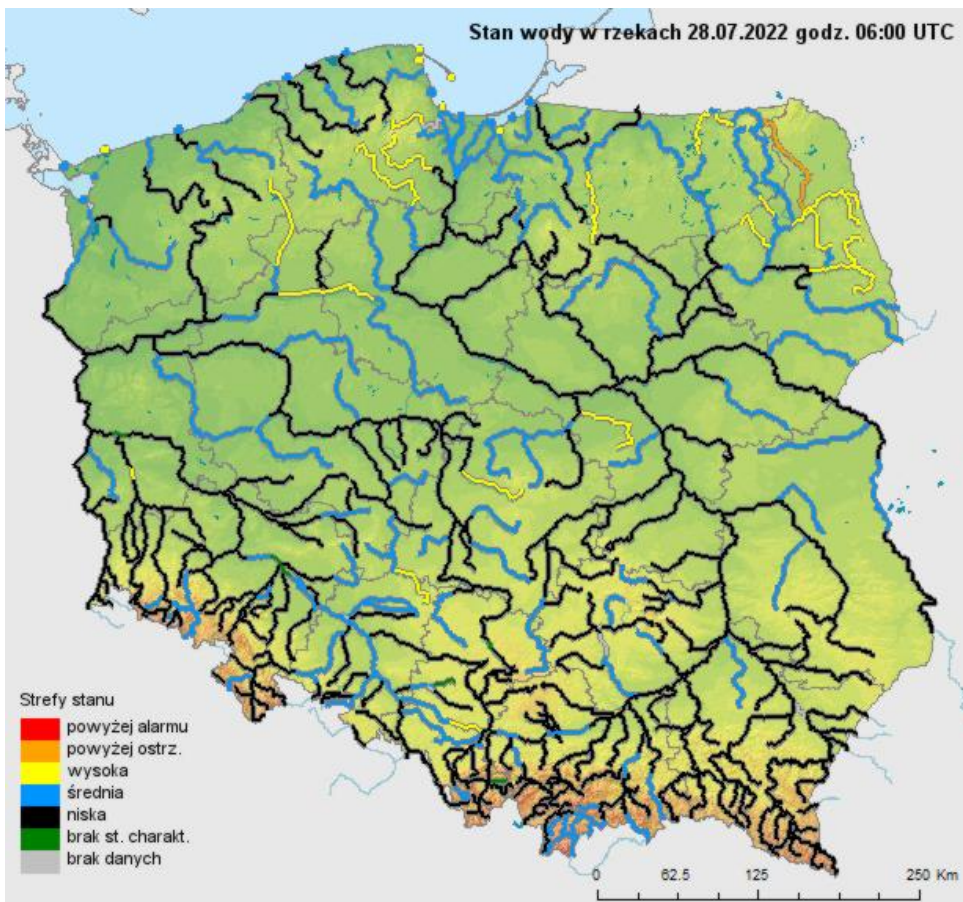
W dorzeczu Odry przeważa strefa wody niskiej, a najwcześniej, bo już w maju, susza zaznaczyła się w zlewni Warty i środkowej Odry.

W ciągu ostatniego miesiąca przybyło też ostrzeżeń przed suszą **w dorzeczu Wisły**. Tu najtrudniejsza sytuacja jest na wschodzie kraju. Susza hydrologiczna już od dłuższego czasu występuje w zlewniach Sanu, Bugu i Wkry.



Ostrzeżenia przed suszą hydrologiczną (kolor szary) 21 lipca 2022 (lewa mapa) i 28 lipca 2022 (prawa mapa).

Nadchodzący weekend przyniesie ciągłe opady deszczu, miejscami połączone dodatkowo z opadami burzowymi. Niż z południa przyniesie pierwsze tego lata opady ciągłe i jednostajne. Intensywne opady deszczu na Śląsku, w Małopolsce i woj. świętokrzyskim przyczynią się do wzrostu poziomu wody w rzekach, lokalnie zostaną przekroczone stany umowne na wodowskazach. Prognozowane opady w znacznej części kraju poprawią sytuację hydrologiczną (notować będziemy wzrosty do strefy wody średniej i wysokiej) i krótkoterminowo zmniejszą zagrożenie suszą, jednak mogą stanowić lokalnie zagrożenie podtopieniami na Śląsku i w Małopolsce (zlewnie górskie i zurbanizowane).



Stan wody na rzekach w Polsce 28.07.2022 r. godz. 8:00.

Dodatkowe informacje 24h/dobę:

IMGW-PIB Biuro Prasowe

Twitter: <https://twitter.com/IMGWmeteo>

E. biuroprasowe@imgw.pl | T. (+48) 503 122 100

SERWIS POGODOWY DLA POLSKI: <https://meteo.imgw.pl/>

APLIKACJA MOBILNA: <http://aplikacjameteo.imgw.pl/>

SERWIS Z CAŁOROCZNĄ POGODĄ DLA GÓR: <http://gory.imgw.pl/>

DARMOWY WIDGET POGODOWY: <http://widgetmeteo.imgw.pl/>

IMGW-PIB. Instytut pełni kluczową rolę w osłonie meteorologicznej kraju od 1919 roku. Od Tatr po Bałtyk, od Karpat po Zalew Szczeciński analizujemy, dostarczamy prognozy i wydajemy ostrzeżenie. Nasze systemy informacyjne i rozwiązania działają 24/7 przez cały rok, wsparte wiedzą i doświadczeniem analityków i specjalistów meteorologii i hydrologii. Jesteśmy Instytutem skupiającym wysokiej klasy specjalistów i dysponujemy niezbędną infrastrukturą do pracy nad nim. Pogoda i klimat to jeden z najważniejszych tematów we współczesnym świecie.