



BIURO PRASOWE IMGW-PIB

Serwis pogodowy: meteo.imgw.pl
Twitter 24/7 @imgwmeteo

Rzecznik Prasowy: Grzegorz Walijewski
E. biuroprasowe@imgw.pl
T. (+48) 503 122 100

Warszawa, 27.04.2023 r.

Komunikat Biura Prasowego IMGW-PIB

Prognoza meteorologiczna i szczegółowa prognoza hydrologiczna na kolejne 7 dni (28.04-04.05.2023 r.)

PROGNOZA METEOROLOGICZNA

W najbliższym tygodniu pogoda w Polsce będzie bardzo zmienna i kształtowana przez następujące po sobie wyże i niży. Sobota deszczowa, z kolei w niedzielę i poniedziałek więcej słońca i wielu regionach ciepło za sprawą rozbudowującego się od zachodu wyżu. Od wtorku zmiana w pogodzie, mogą pojawić się burze, a nad Polskę napłynie chłodniejsze powietrze. Następne dni raczej deszczowe, wrócą także nocne przymrozki.



Wiosenne krokusy w Gorcach, 22.04.2023 r. Fot. Wioletta Bogaczyk | IMGW-PIB



W **piątek przeważnie słonecznie**, tylko na zachodzie i południowym zachodzie kraju stopniowo zachmurzenie wzrastające do dużego i tam pod koniec dnia wystąpią **słabe opady deszczu**. Przejściowy wzrost zachmurzenia i słabe opady możliwe także na północnym wschodzie kraju. Po chłodnym poranku temperatura maksymalna w dzień wyniesie od **9°C** na północnym wschodzie i miejscami na wybrzeżu, około 14°C w centrum, **do 16-17°C** na południowym zachodzie. Wiatr będzie przeważnie słaby, zmienny, z przewagą południowego.

W **nocy z piątku na sobotę** na północnym wschodzie pogodnie i tam wystąpią **przymrozki**. Na pozostałym obszarze kraju **zachmurzenie** będzie **duże**, a od południowego zachodu w głąb kraju będą postępować **opady deszczu**. W szczytowych partiach **Tatr** spadnie **śnieg**. Temperatura minimalna od **-2°C** na północnym wschodzie, około 6°C w centrum, **do 9°C** na południowym zachodzie. Wiatr wciąż będzie słaby, z kierunków południowych.

Sobota pochmurna i w wielu miejscach z **przelotnymi opadami deszczu**, a gdzieś tam w południowej części kraju możliwe są **burze i grad**. Prognozowana suma opadów wyniesie do 15 mm na południu i południowym zachodzie, a na szczytach **Tatr** może spaść około **10 cm świeżego śniegu**. Temperatura maksymalna przeważnie będzie w przedziale **od 13°C do 16°C**, chłodniej będzie jedynie miejscami na wschodnim wybrzeżu i na obszarach podgórskich Karpat, **około 11°C**. Spodziewamy się wiatru słabego i umiarkowanego, w czasie burz porywistego, z kierunków zmieniających się.

W **niedzielę zachmurzenie** będzie **duże z większymi przejaśnieniami**, a w dzień od północnego zachodu będzie rozbudowywać się wyżej i pojawi się **wiele rozpogodzeń**. **Opady deszczu** wystąpią głównie w południowo-wschodniej połowie kraju. Temperatura minimalna w nocy od 3°C na Pomorzu do 9°C lokalnie na południu. Temperatura maksymalna najniższa będzie **nad morzem – około 8°C**, a na pozostałym obszarze wzrośnie **do 14-16°C**. Wiatr będzie słaby i umiarkowany, północno-zachodni i północny.

Poniedziałek dość **słoneczny**, po południu od zachodu zachmurzenie wzrośnie do umiarkowanego i dużego. Nie spodziewamy się jeszcze opadów. Temperatura minimalna od 0°C na północnym wschodzie (z **przygruntowymi przymrozkami do -3°C**) do 6°C na południu. Temperatura maksymalna prognozowana jest w przedziale **od 15°C do 18°C**, ale nad **morzem** będzie chłodniej – **około 11°C**. Wiatr słaby, z powodu przetaczającego się nad nami wyżej stopniowo skręci na kierunki wschodnie.

We **wtorek** najprawdopodobniej dostaniemy się w zasięg **niżu**, który przyniesie nam **dużo chmur i opady deszczu, okresami o natężeniu umiarkowanym**. Na południowym wschodzie Polski mogą rozwinąć się **burze**. Temperatura minimalna będzie w całym kraju dodatnia, od 5°C na północnym wschodzie do 10°C na południowym zachodzie. W dzień najchłodniej będzie na północnym zachodzie – **od 8°C do 13°C**, a na pozostałym obszarze temperatura maksymalna **od 13°C do 17°C, a nawet do 20°C** na Podkarpaciu. Wiatr będzie na ogół umiarkowany i porywisty, z kierunków południowych szybko skręcający na zachodnie.

Środa pochmurna, ale mogą pojawić się już **większe przejaśnienia i przejściowe rozpogodzenia**. Niemal wszędzie może padać **przelotny deszcz**, a w **Tatrach śnieg**. Temperatura minimalna wyniesie zwykle od 2°C do 5°C, ale w **rejonach podgórskich** możliwe są **przygruntowe przymrozki**. Temperatura maksymalna osiągnie **od 9°C do 12°C**, nad **morzem około 8°C**. Wiatr będzie słaby i umiarkowany, porywisty, na wybrzeżu okresami dość silny i w porywach do 60 km/h, północno-zachodni.

W **czwartek** możliwe kolejne **ochłodzenie**. Zachmurzenie będzie zmienne, a w wielu miejscach w dzień wystąpi **przelotny deszcz**. Na północy kraju możliwy jest nawet **deszcz ze śniegiem**. **Noc** będzie chłodna, a nawet **mroźna**. Temperatura **minimalna od -3°C** na północnym wschodzie **do 2°C** na południu. Temperatura maksymalna zaledwie **od 7°C** na północy **do 11°C** na południu. Wiatr będzie zwykle umiarkowany i porywisty, z kierunków północnych.

Z powodu dużego tempa zmian pola ciśnienia i mas powietrza w najbliższym tygodniu, możliwe są istotne zmiany w typie pogody w poszczególnych dniach, szczególnie po niedzieli. Zachęcamy do śledzenia na bieżąco aktualizacji naszych prognoz.



Widok z Gorców na ośnieżone szczyty Tatr, 22.04.2023 r. Fot. Wioletta Bogaczyk | IMGW-PIB

SZCZEGÓŁOWA PROGNOZA HYDROLOGICZNA

Nadchodzący tydzień przyniesie zmienną pogodę – ciepłe dni będą się przeplatały z chłodniejszymi, a okresy bezdeszczowe z deszczowymi. Mogą występować jeszcze lokalne przymrozki, a w sobotę prognozowane są intensywniejsze opady deszczu.

Dorzecze Wisły

Na górnej Wiśle prognozowane są głównie wahania stanów wody. Początkowo na odcinku poniżej ujścia Sanu mogą zaznaczyć się wzrosty. Na środkowej Wiśle przewidywany jest na ogół wyrównany przebieg, ale okresowo mogą zaznaczyć się niewielkie wzrosty stanów wody związane ze spływem wód opadowych. Na dolnej Wiśle zaznaczy się niewielka tendencja wzrostowa. Stany wody układać się będą głównie w strefie wody średniej.

W zlewniach dopływów górnej Wisły do soboty prognozowane są głównie spadki i wahania stanów wody. Na dolnym odcinku Sanu mogą zaznaczyć się większe wzrosty stanu wody związane ze spływem wód opadowych z górnej części zlewni. W sobotę i początkowo w niedzielę dominować będzie tendencja wzrostowa w związku z prognozowanymi opadami deszczu. Po weekendzie zaznaczą się ponowne spadki stanów wody, ale od środy znów pojawią się wzrosty stanów wody. Stany wody będą układać się głównie w strefie wody średniej, ale po większych opadach deszczu mogą wzrastać do strefy wysokiej, a punktowo przekraczać stany ostrzegawcze.

W zlewniach dopływów środkowej Wisły prognozowana jest na ogół stabilizacja i lokalne wahania stanów wody związane ze spływem wód opadowych i pracą urządzeń hydrotechnicznych. W drugiej części tygodnia zaznaczą się również spadki stanów wody. Stany wody układać się będą głównie w strefie wody średniej, lokalnie niskiej i wysokiej.

W zlewni Narwi i Bugu spodziewane są początkowo wzrosty i wahania stanu wody związane ze spływem wód opadowych. Po weekendzie prognozowane są również spadki i stabilizacja. Stany wody układać się będą w strefie wody średniej, lokalnie wysokiej i niskiej.

W zlewniach dopływów dolnej Wisły przewidywane są głównie spadki i stabilizacja stanu wody w strefie stanów średnich i niskich, lokalnie wysokich.



Wisła w Warszawie, 26.04.2023 r. Fot. Emilia Szewczak | IMGW-PIB

Dorzecze Odry

Na górnej Odrze początkowo prognozowane są spadki stanu wody, ale od piątku zaznaczą się wahania i wzrosty. Od niedzieli sytuacja się ustabilizuje i ponownie dominować będzie tendencja

spadkowa i stabilizacja stanu wody. Na Odrze środkowej przewidywane są głównie wahania stanów wody związane z pracą urządzeń hydrotechnicznych, na odcinku swobodnie płynącym z tendencją spadkową. Na granicznym odcinku Odry zaznaczają się niewielkie wzrosty lub stabilizacja stanu wody. Stany wody na Odrze układać się będą głównie w strefie wody średniej, lokalnie wysokiej i niskiej.

W zlewniach dopływów górnej i środkowej Odry prognozowane są początkowo spadki i stabilizacja stanów wody w strefie stanów średnich, lokalnie wysokich i niskich. W piątek i sobotę prognozowane są lokalne wzrosty lub wahania stanów wody związane z prognozowanymi opadami deszczu. Od niedzieli ponownie dominować będzie głównie stabilizacja i wahania z tendencją spadkową stanów wody.

Na Warcie prognozowane są głównie spadki i stabilizacja stanu wody. W zlewniach dopływów Warty również zaznaczają się przede wszystkim spadki i stabilizacja stanów wody, lokalnie wahania i wzrosty. Stany wody na Warcie i jej dopływach układać się będą w strefie wody średniej, lokalnie wysokiej i niskiej.

Wybrzeże i rzeki Przymorza

W ciągu najbliższych dni wzdłuż Wybrzeża, na Zalewie Szczecińskim i Wiślanym oraz na Żuławach prognozowane są wahania z tendencją spadkową poziomów wody głównie w strefie stanów średnich, lokalnie niskich. Natomiast od soboty kierunek wiatru zmieni się przede wszystkim na północny, zatem prognozowane wahania mogą mieć tendencję wzrostową.

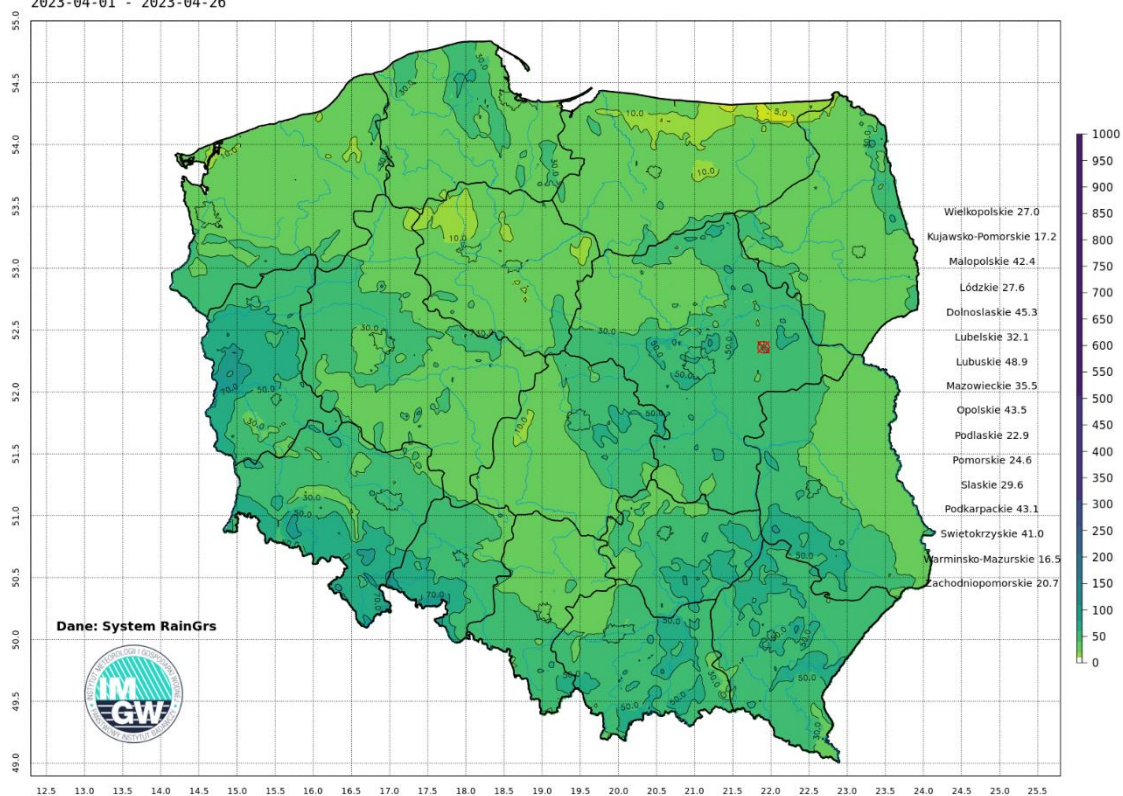
Na rzekach Przymorza, rzekach uchodzących do Zatoki Gdańskiej i Zalewu Wiślanego stany wody będą układały się w strefie wody średniej, miejscowo niskiej i wysokiej. Zaznaczy się na nich głównie tendencja spadkowa i stabilizacja.

SUSZA HYDROLOGICZNA

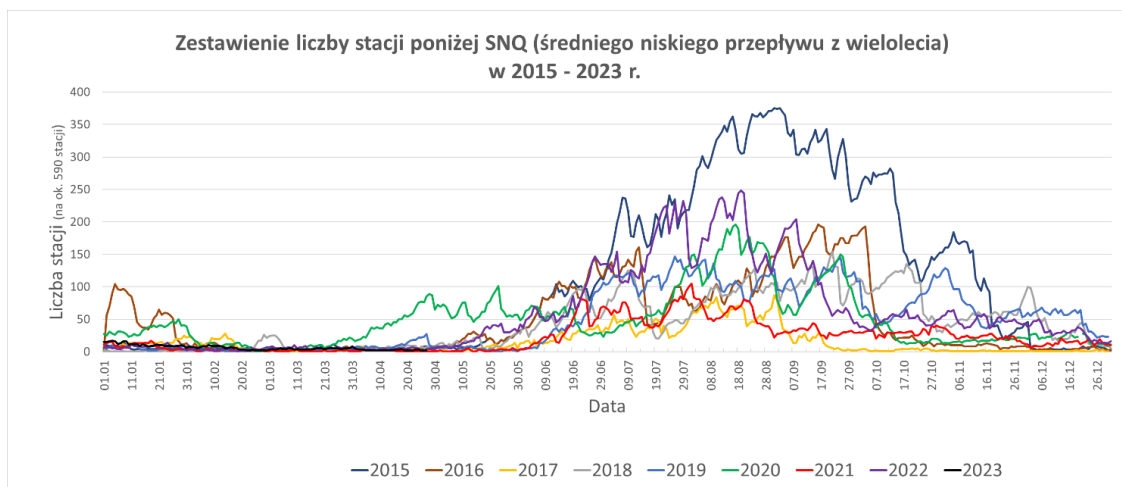
Sytuacja hydrologiczna pod kątem suszy w minionym tygodniu nie uległa zmianie. Przepływy poniżej SNQ notuje się obecnie na dwóch stacjach. W nadchodzącym tygodniu liczba stacji z przepływami poniżej SNQ będzie utrzymywać się na podobnym poziomie.

Skumulowana miesięczna suma opadu
2023-04-01 - 2023-04-26

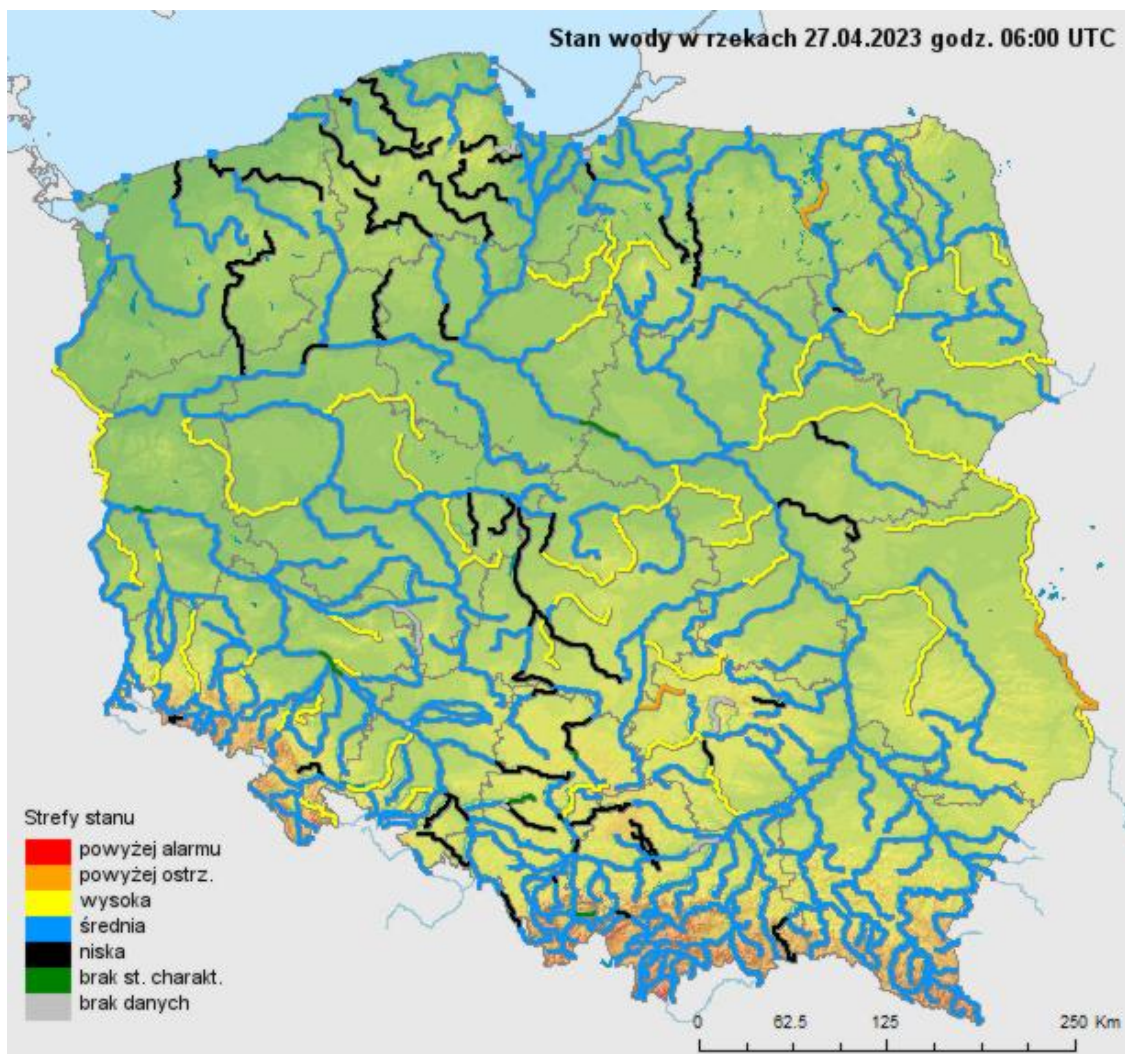
Opad maksymalny: 108.3 mm



Suma skumulowanego opadu od początku kwietnia 2023.



Porównanie liczby stacji z przepływem poniżej SNQ.



Stan wody na rzekach w Polsce 27.04.2023 r. godz. 8:00.

Dodatkowe informacje 24h/dobę:

IMGW-PIB Biuro Prasowe

Twitter: <https://twitter.com/IMGWmeteo>

E. biuroprasowe@imgw.pl | T. (+48) 503 122 100

SERWIS POGODOWY DLA POLSKI: <https://meteo.imgw.pl/>

APLIKACJA MOBILNA: <http://aplikacjameteo.imgw.pl/>

SERWIS Z CAŁOROCZNĄ POGODĄ DLA GÓR: <http://gory.imgw.pl/>

DARMOWY WIDGET POGODOWY: <http://widgetmeteo.imgw.pl/>

IMGW-PIB. Instytut pełni kluczową rolę w osłonie meteorologicznej kraju od 1919 roku. Od Tatr po Bałtyk, od Karpat po Zalew Szczeciński analizujemy, dostarczamy prognozy i wydajemy ostrzeżenie. Nasze systemy informacyjne i rozwiązania działają 24/7 przez cały rok, wsparte wiedzą i doświadczeniem analityków i specjalistów meteorologii i hydrologii. Jesteśmy Instytutem skupiającym wysokiej klasy specjalistów i dysponujemy niezbędną infrastrukturą do pracy nad nim. Pogoda i klimat to jeden z najważniejszych tematów we współczesnym świecie.