



## BIURO PRASOWE IMGW-PIB

Serwis pogodowy: [meteo.imgw.pl](http://meteo.imgw.pl)

Twitter 24/7 @imgwmeteo

Rzecznik Prasowy: Grzegorz Walijewski

E. [biuroprasowe@imgw.pl](mailto:biuroprasowe@imgw.pl)

T. (+48) 503 122 100

Warszawa, 06.07.2023 r.

### Komunikat Biura Prasowego IMGW-PIB

## Prognoza meteorologiczna i szczegółowa prognoza hydrologiczna na kolejne 7 dni (07-13.07.2023 r.)

### PROGNOZA METEOROLOGICZNA

**Najbliższe dni upalne i słoneczne. W weekend pogodę będzie kształtował wyż i nie powinno padać. W poniedziałek i w środę wrócą silne burze z gradem. W sobotę temperatura na zachodzie wzrośnie powyżej 30°C, podobnych wartości możemy spodziewać się w kolejnych dniach w większości regionów Polski.**

W **piątek słonecznie i bez opadów**. Temperatura maksymalna **od 22°C** na Pomorzu **do 28°C** w centrum kraju i na zachodzie, w dolinach karpackich i kotlinach górskich od 22°C do 25°C. Wiatr słaby, z kierunków zachodnich i północnych.

W **sobotę słonecznie i pierwsze upały**. Temperatura maksymalna **od 24°C** na **wschodzie i północy** do **30°C** na **zachodzie**, nad morzem i w rejonach podgórskich około 22°C. Wiatr słaby, północno-zachodni i północny, w wielu miejscach też zmienny.



Widok na Zatokę Gdańską. Fot. Maciej Maciejewski | IMGW-PIB

T. +48 22 569 41 00 | F. +48 22 834 18 01 | E. [imgw@imgw.pl](mailto:imgw@imgw.pl) | W. [www.imgw.pl](http://www.imgw.pl)  
01-673 Warszawa, ul. Podleśna 61

Instytut Meteorologii i Gospodarki Wodnej – Państwowy Instytut Badawczy  
Institute of Meteorology and Water Management – National Research Institute

Regon: 000080507 | NIP: 525-000-88-09



**METEO**  
**IMGW-PIB**  
[meteo.imgw.pl](http://meteo.imgw.pl)

Serwis pogodowy IMGW-PIB

W **niedzielę** nadal bez opadów i **bardzo upalnie**. Na zachodzie temperatura wzrośnie **do 33°C**, w centrum 29°C, na wschodzie około 26°C. Chłodniej tylko nad morzem, od 20°C do 25°C. Wiatr słaby i umiarkowany, z kierunków północnych. **Nocą z niedzieli na poniedziałek** na zachodzie temperatura **nie spadnie poniżej 18°C**.

W **poniedziałek** we wschodniej połowie kraju słonecznie, **na zachodzie i południu** więcej chmur i pojawią się przelotne opady deszczu oraz **burze z gradem**. Opady w burzach mogą być okresami silniejsze, a porywy wiatru do 70 km/h. Temperatura maksymalna od 20°C nad morzem, 29°C w centrum, **do 31°C na zachodzie i południu**. Wiatr słaby i umiarkowany, z kierunków zmieniających się.



Burza nad Warszawą. Fot. Grzegorz Walijewski | IMGW-PIB

We **wtorek** już bez burz, ale przelotny deszcz pojawi się miejscami na Pomorzu i na południu. Poza tym dużo słońca i **na zachodzie nadal upalnie**, temperatura może dochodzić **do 30°C**. Poza tym od 20°C nad morzem do 29°C w centrum. Wiatr słaby.

W **środę** spodziewamy się ponownie **silnych burz**, przemieszczających się z zachodu na wschód kraju. Opady mogą być intensywne, a wiatr w porywach dochodzić do 70 km/h. Przed opadami jeszcze upalnie i temperatura wzrośnie **do 33°C w centrum**, na zachodzie 29°C. Wiatr będzie umiarkowany, zachodni i południowo-zachodni.

W **czwartek** nadal miejscami przelotne opady, ale na zachodzie więcej przejaśnień. Temperatura maksymalna zbliży się **do 30°C już tylko w centrum**, poza tym od 24°C do 28°C.

**W nadchodzącym tygodniu spodziewamy się kontynuacji letniej pogody. Do Polski powrócą upały – temperatury miejscami przekroczą 30°C. Po pogodnym i bezdeszczowym weekendzie w tygodniu więcej lokalnych burz i przelotnych opadów. Na rzekach dominować będą spadki i stabilizacja. Nastąpi dalszy rozwój suszy hydrologicznej.**

### **Dorzecze Wisły**

Na Wiśle prognozowana jest stabilizacja i widoczna tendencja spadkowa stanów wody w strefie wody średniej i niskiej. Pod koniec okresu prognozy na wielu stacjach stan wody opadnie do strefy wody niskiej.

Na dopływach Wisły, w tym z zlewni Narwi i Bugu, dominować będzie stabilizacja i spadki stanów wody w strefie wody średniej i niskiej, lokalnie w wysokiej. Po weekendzie, w związku z prognozowanymi przelotnymi opadami i burzami, lokalnie pojawiać się mogą wahania i wzrosty stanów wody, głównie w obecnych strefach stanu. W przypadku szczególnie intensywnych opadów lub ich kumulacji, szczególnie na mniejszych ciekach, w zlewniach górskich i na obszarach zurbanizowanych, wzrosty mogą być gwałtowne. Nie można wykluczyć punktowego, przeważnie krótkotrwałego, przekroczenia stanów umownych. Lokalnie przebieg stanów wody zaburzony będzie przez pracę urządzeń wodnych.

### **Dorzecze Odry**

Na górnej Odrze dominować będzie wyrównany przebieg stanów wody. Na skanalizowanym odcinku Odry środkowej stany wody będą ulegały większym wahaniom w wyniku prowadzonej tam gospodarki wodnej. Poniżej odcinka skanalizowanego dominować będzie stabilizacja. Stany wody na Odrze układać się będą w strefie wody niskiej i średniej.

W zlewniach dopływów górnej i środkowej Odry sytuacja będzie podobna do tej w zlewni Wisły. Dominować będzie stabilizacja i opadanie stanów wody, w strefie wody niskiej, lokalnie średniej, punktowo wysokiej. Od poniedziałku prognozowane są przelotne opady deszczu oraz burze – mogą one powodować wzrosty i wahania stanów wody, które w zlewniach górskich, na mniejszych rzekach i na obszarach zurbanizowanych mogą być gwałtowne, z punktowymi przekroczeniami stanów umownych. Większe zmiany stanów wody pojawią poniżej zbiorników energetycznych, zwłaszcza na Bystrzycy, Bobrze i Kwisie.

Na Warcie i dopływach również prognozowana jest głównie stabilizacja i spadki stanów wody, lokalnie – w wyniku prognozowanych po weekendzie opadów i pracy urządzeń hydrotechnicznych – wahania i wzrosty. Stany wody na Warcie i jej dopływach układać się będą głównie w strefie wody niskiej, lokalnie średniej i wysokiej.

### **Wybrzeże i rzeki Przymorza**

Wzdłuż Wybrzeża, na Zalewie Szczecińskim, na Zalewie Wiślanym, Żuławach oraz w ujściu Wisły i ujściu Odry początkowo możliwe są lokalne wzrosty poziomu wody do strefy wody wysokiej. Przez weekend dominować będzie stabilizacja i wahania w strefie wody średniej. Po weekendzie wahania i wzrosty mogą być większe.

Na rzekach Przymorza, rzekach uchodzących do Zatoki Gdańskiej i do Zalewu Wiślanego prognozowane są stabilizacja i wahania stanów wody – w strefie wody średniej i niskiej. Większe

wahania i wzrosty, w obecnych strefach stanu, możliwe są po weekendzie w związku z prognozowanymi opadami burzowymi.

## SUSZA HYDROLOGICZNA

Sytuacja pod kątem suszy hydrologicznej na przestrzeni ostatnich 7 dni uległa znacznemu pogorszeniu. Obecnie notujemy 142 stacje z przepływem poniżej SNQ – o 45 więcej niż tydzień temu. Obserwowane opady miały głównie przelotny charakter. Większe wartości były notowane jedynie punktowo, w formie intensywnej opadów towarzyszących burzom. W połączeniu z wysokimi temperaturami i intensywną wegetacją spowodowało to szybki wzrost liczby stacji z przepływem poniżej SNQ.

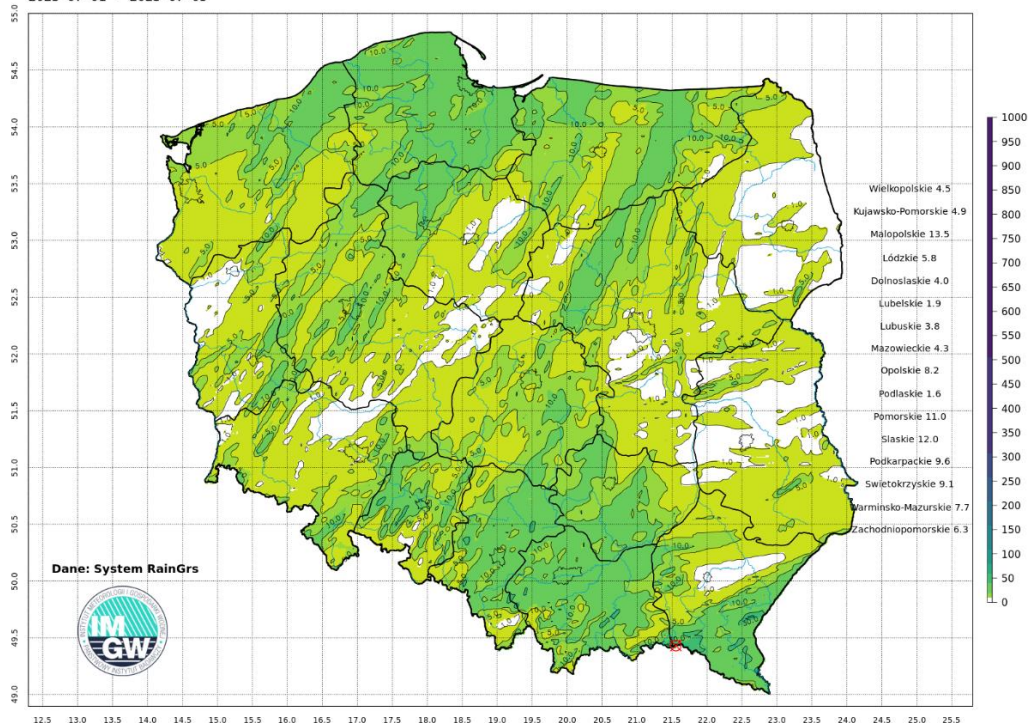
Brak większych opadów w ciągu ostatniego tygodnia spowodowały spadek wskaźnika wilgotności gleby w warstwie przy powierzchniowej 0-7 cm. W rejonach podgórskich i w górach Karpat wskaźnik wilgotności jest nawet powyżej 70%. Najmniej korzystne warunki są w woj. łódzkim, gdzie w przy powierzchniowej warstwie gleby wartości wskaźnika są poniżej 25%. Sytuacja w głębszych warstwach gleby 7-28 cm i 28-100 cm nie uległa większej zmianie i jest dużo trudniejsza. W tych przypadkach obszary z wilgotnością gleby 20-30% obejmują o wiele większy obszar północno zachodniej i centralnej Polski, jak również punktowo notowane są w jej wschodnich dzielnicach.

Aktualnie w Polsce obowiązują 43 ostrzeżenia przed suszą hydrologiczną. W ostatnim tygodniu odwołano ostrzeżenia obejmujące zlewnie Słupi, Łęgu i Środkowej Noteci, wydano również nowe ostrzeżenia dotyczące Odry i zlewni Parsęty. Ostrzeżenia dotyczące suszy obejmują dużą część dorzecza Warty i prawostronnych dopływów środkowej Odry, zlewnie wielu rzek Przymorza oraz dużą część północno wschodniej Polski. W kolejnych dniach problem suszy będzie się dalej pogłębiał, szczególnie podczas weekendu. Przyczyni się do tego przewidywana sytuacja meteorologiczna – prognozowane są upały oraz brak opadów deszczu mogących znacząco poprawić sytuację.

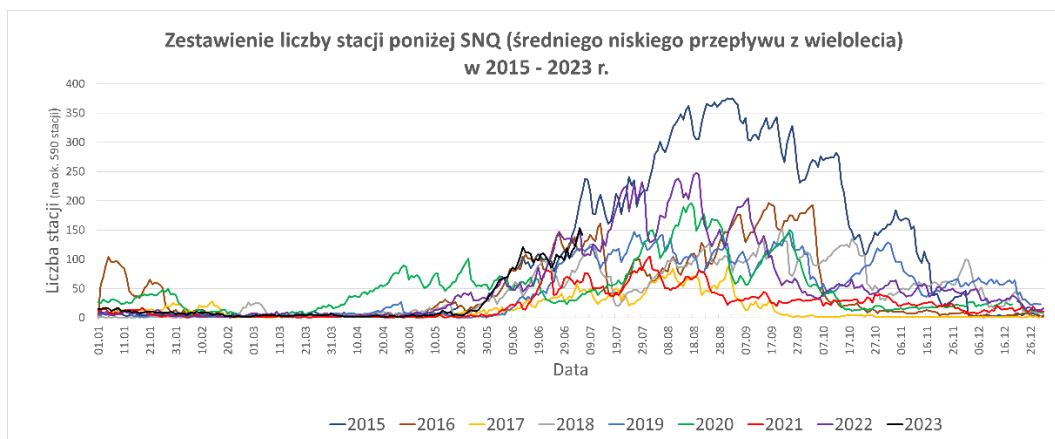


Skumulowana miesięczna suma opadu  
2023-07-01 - 2023-07-05

Opad maksymalny: 61.4 mm



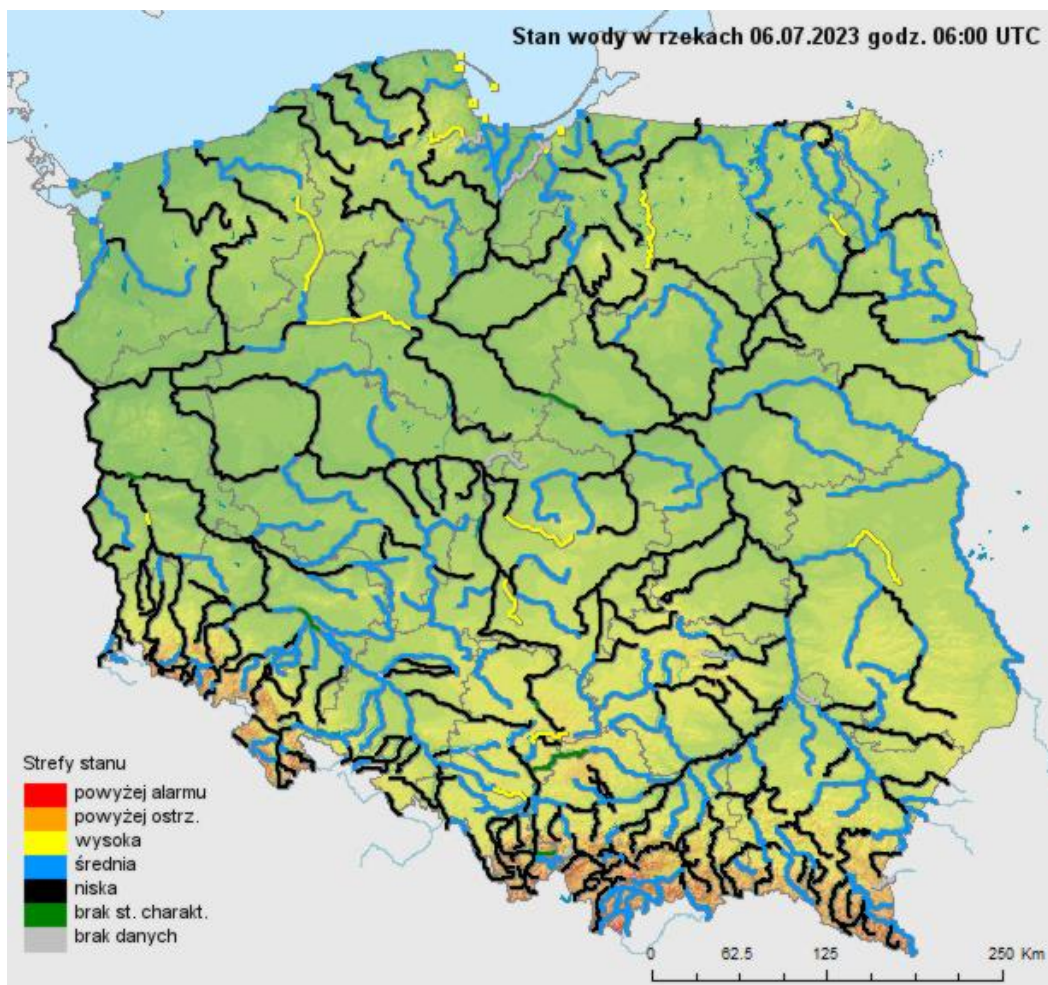
Suma skumulowanego opadu od początku lipca 2023.



Porównanie liczby stacji z przepływem poniżej SNQ.



Ostrzeżenia przed suszą hydrologiczną (kolor szary) 06.07.2023 r.



Stan wody na rzekach w Polsce 06.07.2023 r. godz. 8:00.

Dodatkowe informacje 24h/dobę:

IMGW-PIB Biuro Prasowe

Twitter: <https://twitter.com/IMGWmeteo>

E. [biuroprasowe@imgw.pl](mailto:biuroprasowe@imgw.pl) | T. (+48) 503 122 100

**SERWIS POGODOWY DLA POLSKI:** <https://meteo.imgw.pl/>

**APLIKACJA MOBILNA:** <http://aplikacjameteo.imgw.pl/>

**SERWIS Z CAŁOROCZNĄ POGODĄ DLA GÓR:** <http://gory.imgw.pl/>

**DARMOWY WIDGET POGODOWY:** <http://widgetmeteo.imgw.pl/>

IMGW-PIB. Instytut pełni kluczową rolę w ochronie meteorologicznej kraju od 1919 roku. Od Tatr po Bałtyk, od Karpat po Zalew Szczeciński analizujemy, dostarczamy prognozy i wydajemy ostrzeżenie. Nasze systemy informacyjne i rozwiązania działają 24/7 przez cały rok, wsparte wiedzą i doświadczeniem analityków i specjalistów meteorologii i hydrologii. Jesteśmy Instytutem skupiającym wysokiej klasy specjalistów i dysponujemy niezbędną infrastrukturą do pracy nad nim. Pogoda i klimat to jeden z najważniejszych tematów we współczesnym świecie.