



## BIURO PRASOWE IMGW-PIB

Serwis pogodowy: [meteo.imgw.pl](http://meteo.imgw.pl)  
Twitter 24/7 @imgwmeteo

Rzecznik Prasowy: Grzegorz Walijewski  
E. [biuroprasowe@imgw.pl](mailto:biuroprasowe@imgw.pl)  
T. (+48) 503 122 100

Warszawa, 15.08.2023 r.

### Komunikat Biura Prasowego IMGW-PIB

## Prognoza wartości maksymalnej temperatury powietrza w dniu 15 sierpnia 2023 roku na tle warunków wieloletnich (1991-2020)

Z analizy danych pomiarowych ze stacji synoptycznych wynika, że tegoroczny sierpień można jak na razie, uznać za miesiąc **anomalnie chłodny** termicznie, ze średnią obszarową anomalią względem warunków wieloletnich (1991-2020) wynoszącą  $-1,6^{\circ}\text{C}$  (stan na 13 VIII 2023). Anomalie w całym kraju mają wartości ujemne, przy czym zarysowuje się wyraźny podział na część zachodnią, gdzie wartości anomalii (in minus) są najwyższe i przekraczają  $-2^{\circ}\text{C}$ . Najniższa wartość ( $-2,7^{\circ}\text{C}$ ) zanotowana została na Śnieżce. Przemieszczając się w kierunku północno-wschodnim wartości anomalii się zmniejszają, jednak nawet w Suwałkach (gdzie odchylenie od wartości wieloletnich jest najmniejsze) ujemna anomalia wynosi  $-0,2^{\circ}\text{C}$ .

W ramach prac testowych, zmierzających do uruchomienia w IMGW-PIB służby klimatologicznej, mającej na celu dostarczanie społeczeństwu informacji o zagrożeniach klimatycznych, podjęto próbę odniesienia prognozowanych na 15 sierpnia warunków termicznych (temperatura maksymalna) na wybranych stacjach synoptycznych do charakterystyk (wartość średnia, kwantyle 5% i 95%) z wielolecia 1991-2020. Tego rodzaju analiza pozwala w łatwy sposób określić stopień wyjątkowości prognozowanych warunków, w tym również, tego jakie jest prawdopodobieństwo ich wystąpienia.<sup>1</sup>

Jeśli spojrzeć na przeciętne (1991-2020) warunki termiczne w połowie sierpnia, to w tym okresie (z wyłączeniem stacji górskich i podgórskich: Kasprowy Wierch, Śnieżka, Zakopane) powinniśmy spodziewać się temperatury maksymalnej od  $21,9^{\circ}\text{C}$  (Łeba) do  $25,3^{\circ}\text{C}$  (Legnica).

Tymczasem prognozy synoptyczne (z dnia 14.08.2023) na 15 sierpnia wskazują, że wartości temperatury maksymalnej (TMAX) w całym kraju będą wyższe niż przeciętnie. Na 41 stacjach spodziewać się można temperatury maksymalnej równej lub wyższej niż  $30^{\circ}\text{C}$ . Najwyższa wartość TMAX ( $35^{\circ}\text{C}$ ) wystąpi w Warszawie. Na 45 (92%) stacjach wartości dodatniej anomalii TMAX przekroczą  $5^{\circ}\text{C}$ . Najwyższa anomalia spodziewana jest w Elblągu ( $+11,4^{\circ}\text{C}$ ). Prognozy synoptyczne wskazują, że na 36 stacjach wartości TMAX przekroczą wartości kwantyla 95% TMAX z wielolecia, przy czym należy zaznaczyć, że na 10 z nich przekroczenie będzie wyższe niż  $+3^{\circ}\text{C}$ . Z pewnym uproszczeniem można stwierdzić, że tak wysokie wartości TMAX notowane są na tych stacjach przeciętnie raz na 20 lat (prawdopodobieństwo przekroczenia wynoszące 5%).

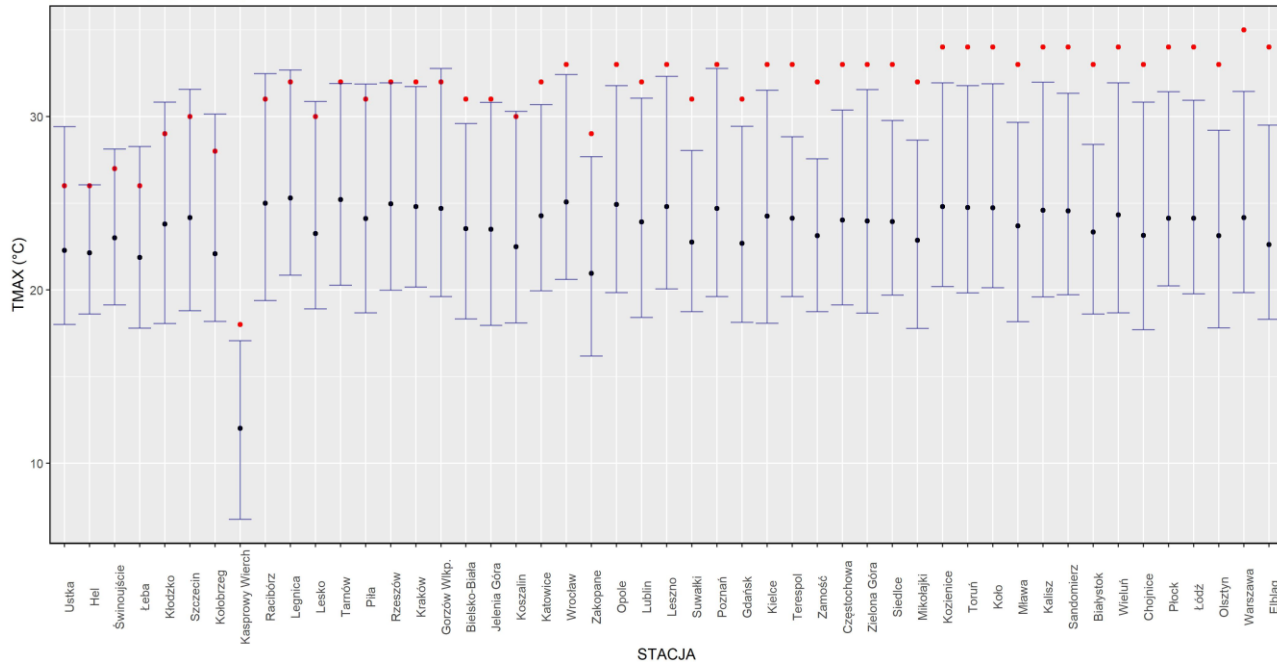
Porównanie prognozowanych wartości TMAX z modelu ALARO (prognoza z 14.08.2023) z charakterystykami wieloletnimi pozwala stwierdzić, że na terenie całego kraju będziemy mieli do czynienia ze znacznym przekroczeniem wartości oczekiwanych. W północno-wschodniej części kraju spodziewamy się dodatnich anomalii przekraczających  $+14^{\circ}\text{C}$ . Analiza prognozy TMAX w odniesieniu

<sup>1</sup> Dla wyjaśnienia, wartości kwantyla 95% są przekraczane jedynie w 5% procentach przypadków. W przypadku kwantyla 5% jedynie w 5% przypadków ma wartości niższe



do wartości 95% kwantyla z wielolecia, wskazuje, że model ALARO jest nieco mniej konserwatywny niż prognozy synoptyczne i wskazuje, że z wyjątkiem pasa z bezpośredniej bliskości Morza Bałtyckiego, północno-zachodnią oraz lokalnie południową częścią kraju (z różnicami TMAX – Q95TMAX przekraczającymi lokalnie 8°C) możemy spodziewać się wartości TMAX występującej rzadziej niż raz na dwadzieścia lat.

Prognoza wartości TMAX (2022-08-15) na tle warunków wieloletnich (1991-2020) na wybranych stacjach synoptycznych w Polsce  
punkt czerwony - prognoza, punkt czarny - średnia wartość TMAX, zakres - wartości kwantyli 5% oraz 95% TMAX

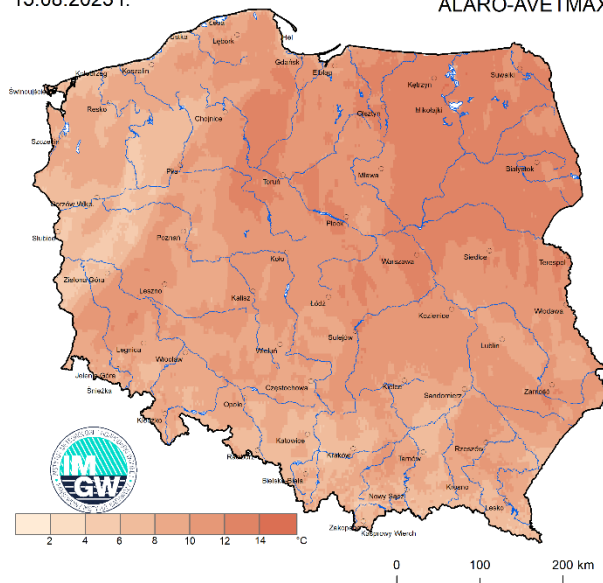


źródło: IMGW-PIB, prognoza synoptyczna

Prognoza wartości TMAX (2023-08-15) na tle warunków wieloletnich (1991-2020). Kolejność stacji według różnicy TMAX prognoza – TMAX z wielolecia.

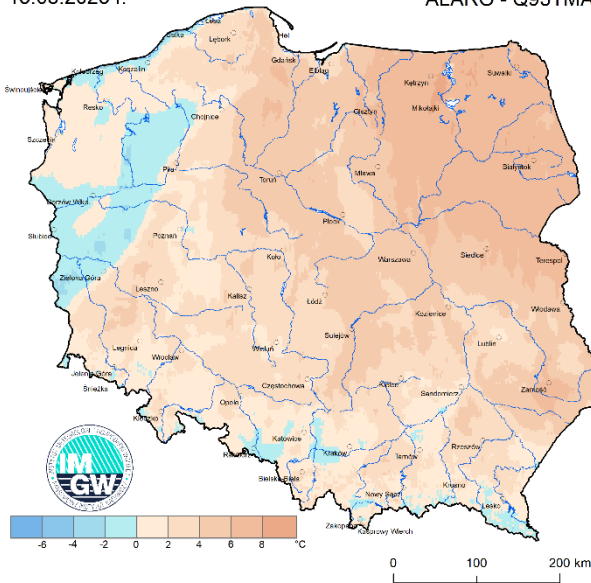
15.08.2023 r.

ALARO-AVETMAX



15.08.2023 r.

ALARO - Q95TMAX



Anomalia prognozy TMAX (2023-08-15) względem notowanych charakterystyk wieloletnich (1991-2020): ALARO-AVETMAX – ALARO-wartość średnia TMAX (po lewej), ALARO-Q95TMAX – ALARO-kwantyl 95% TMAX (po prawej).

IMGW-PIB Biuro Prasowe

Twitter: <https://twitter.com/IMGWmeteo>

E. [biuroprasowe@imgw.pl](mailto:biuroprasowe@imgw.pl) | T. (+48) 503 122 100

**SERWIS POGODOWY DLA POLSKI:** <https://meteo.imgw.pl/>

**APLIKACJA MOBILNA:** <http://aplikacjameteo.imgw.pl/>

**SERWIS Z CAŁOROCZNĄ POGODĄ DLA GÓR:** <http://gory.imgw.pl/>

**DARMOWY WIDGET POGODOWY:** <http://widgetmeteo.imgw.pl/>

IMGW-PIB. Instytut pełni kluczową rolę w osłonie meteorologicznej kraju od 1919 roku. Od Karpat po Bałtyk analizujemy, dostarczamy prognozy i wydajemy ostrzeżenia. Nasze systemy informacyjne i rozwiązania działają 24/7 przez cały rok, wsparte wiedzą i doświadczeniem analityków i specjalistów meteorologii i hydrologii. Jesteśmy Instytutem skupiającym wysokiej klasy specjalistów i dysponujemy niezbędną infrastrukturą do pracy nad nim. Pogoda i klimat to jeden z najważniejszych tematów we współczesnym świecie.